



**КАДАСТРОВЫЙ ЦЕНТР**  
***ЗЕМЛЯ-СЕРВИС***

**ПРОЕКТ ВНЕСЕНИЯ ИЗМЕНЕНИЙ  
В ГЕНЕРАЛЬНЫЙ ПЛАН  
МУНИЦИПАЛЬНОГО ОБРАЗОВАНИЯ  
СЕЛЬСКОЕ ПОСЕЛЕНИЕ ДЕРЕВНЯ ТРОСТЬЕ  
ЖУКОВСКОГО РАЙОНА КАЛУЖСКОЙ ОБЛАСТИ**

**МАТЕРИАЛЫ ПО ОБОСНОВАНИЮ ГЕНЕРАЛЬНОГО  
ПЛАНА**

**ТОМ I**

**ПЛАНИРОВОЧНАЯ И ИНЖЕНЕРНО-ТРАНСПОРТНАЯ  
ОРГАНИЗАЦИЯ ТЕРРИТОРИИ**

**город Жуков 2020 год**

Проект внесения изменений в Генеральный план  
муниципального образования сельское поселение деревня Тростье  
Жуковского района Калужской области

Основание для 1) Градостроительный кодекс Российской  
разработки: Федерации

2) Федеральный закон «О введении в  
действие Градостроительного кодекса  
Российской Федерации» №190-ФЗ от  
29.12.2004г

3) Муниципальные контракты № 1 от 13  
декабря 2012 года на разработку  
Генерального плана муниципального  
образования сельское поселение деревня  
Тростье Жуковского района Калужской  
области, Постановление Главы  
администрации муниципального  
образования сельское поселение деревня  
Тростье на внесение изменений в  
Генеральный план №30 от 29.03.2019 г.

Администрация муниципального  
Заказчик: образования сельского поселения  
деревня Тростье

Исполнитель: Общество с ограниченной ответственностью  
«Кадастровый центр «Земля-Сервис»

Лицензии № МОГ-05369К и № МОГ-05368Г  
от 20.12.2007 г., выданные Федеральным  
агентством геодезии и картографии,  
лицензия №40-0024Ф от 17.03.2017 г.  
выданная Управлением Росреестра по  
Калужской области

Свидетельства о допуске к определенному  
виду или видам работ, которые оказывают  
влияние на безопасность объектов  
капитального строительства № СРО-П-126-  
4007014031-24082012-119Н от 24.08.2012 г.,  
выписка из реестра членов СРО №73-2018 г  
от 29.03.2018 г. выданные Ассоциацией  
Саморегулируемая организация  
Некоммерческое партнерство «Лига  
проектировщиков Калужской области»

**ПЕРЕЧЕНЬ МАТЕРИАЛОВ ПРОЕКТА ВНЕСЕНИЯ ИЗМЕНЕНИЙ В  
ГЕНЕРАЛЬНЫЙ ПЛАН СЕЛЬСКОГО ПОСЕЛЕНИЯ ДЕРЕВНЯ ТРОСТЬЕ  
ЖУКОВСКОГО МУНИЦИПАЛЬНОГО РАЙОНА КАЛУЖСКОЙ ОБЛАСТИ**

№п/п	Наименование тома	Количество экземпляров
<b>1. Состав материалов утверждаемой части (Положение о территориальном планировании)</b>		
	<p>- Пояснительная записка.</p> <p>1.Приложение: Письма Управления Росреестра по Калужской области №10263-0106-ЛД/20 от 05.10.2020 г., №10812-0106-ЛД/20 от 15.10.2020 г., №1051/-0106-ЛД/21 от 04.02.2021 г.</p> <p>2.Письма Администрации МО СП «Деревня Тростье» № 482 от 12.10.2020 г., №493 от 20.10.2020 г.</p> <p>3.Письмо Министерства природных ресурсов и экологии Калужской области №7550-20 от 19.10.2020 г.</p> <p>- Графические материалы:</p> <ol style="list-style-type: none"> <li>1. Карта границ населенных пунктов, входящих в состав поселения</li> <li>2. Карта функциональных зон поселения</li> <li>3. Карта планируемого размещения объектов местного значения поселения</li> </ol>	<b>2</b>
<b>2. Состав материалов по обоснованию Генерального плана</b>		
	<p><b>Том 1 «Планировочная и инженерно-транспортная организация территории»</b></p> <p>- Пояснительная записка</p>	<b>2</b>
	<p><b>Том 2 «Охрана окружающей среды»</b></p> <p>- Пояснительная записка</p> <p>1.Приложение: Экспертное заключение ООО «ЭКОСТАНДРТ «Технические решения»</p> <p>2. Приложение: Письмо ГК «Таруса» №9/17-397 от 30.01.2020 г. «О согласовании генерального плана»</p> <p>- Графические материалы:</p> <ol style="list-style-type: none"> <li>1. Карта границ зон с особыми условиями</li> </ol>	<b>2</b>

	использования территории 2.	
	<b>Том 3 «Сведения о границах населенных пунктов территории»</b> - Графические материалы: 1. Графическое описание границ населенных пунктов	<b>2</b>

## СОДЕРЖАНИЕ

<b>ВВЕДЕНИЕ</b>	8
1. Общие сведения. Перечень земельных участков, включаемых в границу населенного пункта, входящего в состав поселения.	12
2. Демографический потенциал	14
3. Жилищный фонд	16
4. Социальная структура и предложение по развитию обоснования выбранного варианта размещения объектов местного значения на основе анализа использования территории. Сведения о программах комплексного социально-экономического развития муниципального образования.	18
5. Улично-дорожная сеть	24
<b>6. Положения Генерального плана по обеспечению первичных мер пожарной безопасности</b>	26
6.1 Перечень первичных мер пожарной безопасности	26
6.2 Перечень основных факторов риска возникновения чрезвычайных ситуаций природного и техногенного характера	28
6.3 Соблюдение требований пожарной безопасности по планировке и застройке территории поселения	32

6.4 Противопожарные мероприятия	35
<b>7. Положения Генерального плана по санитарной очистке территории</b>	<b>36</b>
<b>8. Положения Генерального плана по инженерной подготовке и защите территории</b>	<b>41</b>
8.1 Противооползневые и противообвальные сооружения и мероприятия	43
8.2. Противокарстовые мероприятия	44
8.3 Берегозащитные сооружения и мероприятия	47
8.4 Сооружения и мероприятия для защиты от подтопления	49
8.5 Сооружения и мероприятия для защиты от затопления	51
8.6 Мероприятия для защиты от морозного пучения грунтов	52
8.7 Мероприятия по защите в районах сейсмическим воздействием	53
<b>9. Инженерно-техническая база</b>	<b>54</b>
9.1 Водоснабжение, водоотведение, канализация, инженерная защита территории	55
9.2 Газоснабжение	57
9.3 Связь	59
9.4 Электроснабжение	60
<b>10. Перечень объектов культурного наследия</b>	<b>61</b>

## Введение

Основной целью Генерального плана является обеспечение градостроительными средствами благоприятных условий проживания населения, устойчивого социально-экономического, экологического, инженерно-технического и архитектурно-пространственного развития сельского поселения в целом, формирование стратегии развития сельского поселения до 2037 года.

Генеральный план сельского поселения разработан в соответствии с Градостроительным Кодексом Российской Федерации от 29 декабря 2004 года №190-ФЗ с учетом Методических рекомендаций по разработке проектов генеральных планов поселений и городских округов, утвержденных приказом Министерства регионального развития Российской Федерации от 26 мая 2011 года № 244, Приказом Министерства экономического развития Российской Федерации от 7 декабря 2016 г. № 793 «Об утверждении требований к описанию и отображению в документах территориального планирования объектов федерального значения, объектов регионального значения и местного значения» с учетом Схемы территориального планирования Калужской области и муниципальных программ.

Генеральный план муниципального образования сельское поселение деревня Тростье Жуковского района Калужской области утвержден решением Сельской Думы от 05 июня 2014 года № 13.

При подготовке проекта изменений в генеральный план были учтены муниципальные Программы «Комплексное развитие социальной инфраструктуры в муниципальном образовании деревня Тростье на 2018-2028 гг.» утвержденной Постановлением Администрации муниципального образования сельское поселение деревня Тростье №73 от 03.10.2018 г. (срок действия программы 2018-2028 гг.) «Благоустройство территории сельского поселения деревня Тростье на 2020-2024 годы», утвержденной Постановлением Администрации муниципального образования сельское поселение деревня Тростье» №99 от 26.12.2019 г., «Комплексное развитие систем коммунальной инфраструктуры муниципального образования сельское поселение деревня Тростье на 2014-2020 годы», утвержденной Постановлением Сельской Думы муниципального образования сельского поселения деревня Тростье №22 от 07.10.2014 г., «Комплексное развитие транспортной инфраструктуры в



муниципальном образовании сельское поселение деревня Тростье на 2018-2028 годы», утвержденной Постановлением Администрации муниципального образования сельского поселения деревня Тростье №49 от 28.06.2018 г.

Содержание проекта изменений определено Техническим заданием, утвержденным Главой Администрации муниципального образования сельское поселение деревня Тростье и согласованным Администрацией муниципального образования муниципальный район «Жуковский район».

Проект Генерального плана согласован ГК «Таруса» – письмо №9/17-397 от 30.01.2020 г.

Внесение изменений в Генеральный план Муниципального образования сельское поселение деревня Тростье Жуковского района Калужской области вызвано:

- необходимостью уточнения границы населенного пункта село Покров;
- необходимостью уточнения границы населенного пункта деревня Комарово;
- изменениями в законодательстве

В современной социально-экономической и политической ситуации в стране перед разработчиками генерального плана ставятся новые задачи, требующие нестандартных решений. Генеральный план приобретает новое значение и рассматривается как пространственная основа устойчивого развития сельского поселения, предполагает определение круга сбалансированных задач преобразования сельской среды, рост количественных и улучшение качественных показателей и характеристик всех сторон жизни сельского поселения на основе устойчивого развития территории.

В соответствии с Градостроительным Кодексом Российской Федерации в генеральном плане определяется назначение территорий исходя из совокупности социальных, экономических, экологических и иных факторов в целях обеспечения устойчивого развития территорий, инженерной, транспортной и социальной инфраструктур с учетом интересов граждан и их объединений, Российской Федерации, субъектов Российской Федерации, муниципальных образований.

Основные задачи - определение стратегических направлений градостроительной деятельности:

- преобразование сложившейся функционально-планировочной структуры сельского поселения;
- обеспечение пространственной целостности, функциональной достаточности, эстетической выразительности, гармоничности и многообразия среды;
- определение потребности в территориях для нового строительства и направлений территориального развития сельского поселения;
- сохранение архитектурно-природного ландшафта, включающего памятники природы, истории, культуры и зодчества, и в целом, исторически ценной сельской среды, сочетающей функции общественного центра и места проживания жителей;
- формирование на территории сельского поселения экологического каркаса, объединяющего в единую систему зеленые насаждения, водные объекты, санитарно-защитные, водоохранные и другие зоны с целью повышения устойчивости природной среды к техногенным и антропогенным воздействиям и создания благоприятных экологических условий;
- развитие системы общественного центра и определение основных подходов к организации системы социальной инфраструктуры в целом;
- улучшение жилищных условий, физического состояния и качества жилищного фонда;
- совершенствование пространственной - планировочной организации производственных территорий;
- повышение надежности и безопасности функционирования инженерной и транспортной инфраструктур сельского поселения;
- обеспечение экологической безопасности сельской среды и повышение устойчивости природного комплекса сельского поселения;
- обеспечение координации и сбалансированности интересов всех субъектов градостроительной деятельности.

При принятии проектных решений анализируются возможности использования ресурсных, территориальных, инфраструктурных, социальных потенциалов,

положение села в системе региональных взаимоотношений, состояние его экономики и социальной сферы. По результатам анализа и оценки формируются модели и варианты схем функционально-планировочной организации сельского поселения. Определяются основные направления развития транспортной и инженерной инфраструктур.

Основные теоретические принципы:

Приоритетности критериев оценки современного состояния сельского поселения и возможностей его социально-экономического и градостроительного развития. Этот принцип заключается в использовании его самых существенных качественных и количественных характеристик;

Значимости критериев оценки территориальных ресурсов для различных видов функционального использования. Принцип предполагает два предпроектных этапа: оценку потенциала территории для различных видов деятельности и оценку условий градостроительного освоения этой территории. Анализ и оценка на каждом этапе проводится дифференцированно для основных видов функционального использования;

Открытости функционально-планировочной структуры, обеспечение возможности развития основных видов жизнедеятельности села, исключаящем «чересполосицу» в их территориальной организации;

Компактности функционально - планировочной организации сельского поселения. Заключается в формировании структуры сельского поселения в наибольшей степени, отвечающей композиционным, экономическим, социальным и экологическим требованиям;

Принцип устойчивости функционально-планировочной структуры - сохранение и преемственное развитие ее индивидуальности и своеобразия, сложившейся в ходе истории формирования сельского поселения, так и в результате реализации градостроительных планов современного периода.

## 1. Общие сведения

Муниципальное образование сельское поселение деревня Тростье расположено в центральной части Жуковского района Калужской области с административным центром сельского поселения в деревне Тростье. Сельское поселение граничит: на севере с МО СП «Село Тарутино», на юго-востоке с МО СП «Деревня Троицкое», на юге с МО СП «Село Троицкое» и МО СП «Село Высокиничи», на востоке с МО СП «Деревня Верховье» и МО СП «Деревня Восход», на северо - востоке с территорией Московской области.

Общая площадь Муниципальное образование «Сельское поселение «Деревня Тростье» составляет 32274 га.

Проектом изменений предусматривается включение в границу населенного пункта д.Комарово следующих земельных участков с изменением категории данных участков из «земель сельскохозяйственного назначения» на «земли населенных пунктов»:

### Перечень земельных участков, включаемых в границу населенного пункта д.Комарово

Местоположение земельного участка	Площадь земель сельскохозяйственного назначения, га	Форма собственности	Категория земельного участка	Примечание
40:07:121103:103	0,26	частная	сельскохозяйственного назначения	
40:07:121103:116	0,27	частная	сельскохозяйственного назначения	
40:07:121103:113	0,30	частная	сельскохозяйственного назначения	
40:07:121103:107	0,275	частная	сельскохозяйственного назначения	
40:07:121103:108	0,23	частная	сельскохозяйственного назначения	
40:07:121103:109	0,25	частная	сельскохозяйственного назначения	
40:07:121103:119	0,20	частная	сельскохозяйственного назначения	

			назначения	
<b>ИТОГО:</b>	<b>1,785</b>			

На поименованных в таблице земельных участках имеются жилые дома и строения, существующие с 2005-2007 годов.

Также проектом изменений предусматривается расширение границы населенного пункта с.Покров в результате приведения в соответствие материалов территориального планирования со сведениями ЕГРН. Все сформированные и включаемые в границу населенного пункта земельные участки зарегистрированы в ЕГРН с категорией «земли населенных пунктов» и видом разрешенного использования «для ведения личного подсобного хозяйства» следующих земельных участков с категорией «земли населенных пунктов».

**Перечень земельных участков,  
включаемых в границу населенного пункта село Покров**

Кадастровый номер участка	Площадь по документам, кв.м	Форма собственности	Категория земельного участка	Примечание
40:07:121103:57	12170	частная	земли населенных пунктов	
40:07:121103:67	1294	частная	земли населенных пунктов	
40:07:121103:68	1650	частная	земли населенных пунктов	
40:07:120501:80	5000	частная	земли населенных пунктов	
40:07:120501:62	3000	частная	земли населенных пунктов	
40:07:120501:9	1650	частная	земли населенных пунктов	
40:07:120501:10	805	частная	земли населенных пунктов	
40:07:120501:88	303	частная	земли населенных пунктов	
40:07:120501:59	1970	частная	земли населенных пунктов	
40:07:120501:86	3637	частная	земли населенных пунктов	
40:07:120501:58	1890	частная	земли населенных пунктов	
40:07:120501:85	1890	частная	земли населенных пунктов	

40:07:120501:56	1650	частная	земли населенных пунктов	
40:07:120501:55	1528	частная	земли населенных пунктов	
40:07:120501:74	102	частная	земли населенных пунктов	
40:07:120501:4	3300	частная	земли населенных пунктов	
40:07:120501:155	170	частная	земли населенных пунктов	многоконтурный участок, общей площадью 1870 кв.м. состоящий из 2-х контуров, в границу добавляется только первый контур
-	5 412	неразграниченная государственная собственность		под дорогами, проездами, площадками для сбора ТКО
<b>ИТОГО</b>	<b>47 421</b>			

## 2. Демографический потенциал

Общая численность постоянно проживающего населения муниципального образования сельское поселение деревня Тростье по состоянию на 01 января 2019 года составляет 507 человек, временно проживающих -139 человек из них:

- дети 0-15 лет – постоянно проживающие - 80 чел., временно проживающие – 3 человека;
- трудоспособный возраст (женщины 16-54) – постоянно проживающие – 175 чел; временно проживающие 39 человек;
- трудоспособный возраст (мужчины 16-59) – постоянно проживающие - 116 чел., временно проживающие 22 чел.;
- лица, старше трудоспособного возраста (женщины, старше 55 лет) – постоянно проживающие 89 чел, временно проживающие - 47 чел;
- лица, старше трудоспособного возраста (мужчины, старше 60 лет) – постоянно проживающие 47 чел., временно проживающие 28 человек.

Близость городов Обнинска, Балабаново и Москвы, в значительной степени влияет на расселение людей, имеющих второе жилье - ИЖС (загородные дома), в селе

сельских поселений Жуковского района. Демографический потенциал сельского поселения заключается в ее привлекательности для мигрантов - выгодное местоположение, хороший климат, возможность трудоустройства в радиусе 20-50 км.

В связи с этим необходимо создание благоприятной среды жизнедеятельности, в частности развитие социальной сферы, улучшение экологической обстановки, привлечение дополнительных инвестиций в село, создание сбалансированной системы приложения труда. Оценивая вероятность соотношения различных тенденций движения населения можно сделать вывод о том, что в обозримой перспективе вполне вероятны положительные показатели естественного прироста.

### **Трудовые ресурсы**

Трудовые ресурсы формируются из населения в трудоспособном возрасте, работающих пенсионеров старших возрастов, иностранных граждан.

Доля трудоспособного населения от общей численности составляет 57 %.

Основными местами работы занятого населения сельского поселения являются предприятия, расположенные как в пределах территории сельского поселения деревня Тростье, так и за пределами ее территории (г. Москва, г. Обнинск, г. Балабаново и Жуков).

Важно учитывать характеристики и структуру незанятого населения сельского поселения (данные не получены). К незанятому населению относятся:

- учащиеся в трудоспособном возрасте, обучающиеся в старших классах дневных школ, училищах, техникумах и высших учебных заведениях;
- неработающие пенсионеры льготных категорий в трудоспособном возрасте;
- неработающие инвалиды I и II группы;
- безработные, зарегистрированные в службе занятости;
- лица трудоспособного возраста не зарегистрированные в службе занятости, но ищущие работу;
- неучтенные безработные;

– домашние хозяйки.

Трудовые ресурсы являются важной составной частью общего потенциала развития сельского поселения. Эффективность использования трудовых ресурсов зависит от сбалансированности структуры мест приложения труда с величиной и составом (половозрастным, образовательным, квалификационным) трудовых ресурсов.

Изменения потребности в кадрах в различных отраслях в течение расчетного периода могут быть сглажены путем перераспределения работающих из одних отраслей в другие без привлечения дополнительных кадров извне.

На данной стадии исследования не представляется возможным определить перспективную величину трудовых ресурсов и структуру их использования. В соответствии с приоритетами развития сельского поселения можно лишь предположить, что наибольшее увеличение числа занятых произойдет в отраслях строительства, торговли и общественного питания, физкультуре и спорте, бытового обслуживания, а также (в меньшей степени) в здравоохранении.

Основным элементом экономической базы сельского поселения на расчетный срок останется сельское хозяйство, уровень развития, которого во многом определяет уровень жизни населения.

### 3. Жилищный фонд

Общая площадь жилищного фонда на территории муниципального образования сельское поселение деревня Тростье по состоянию на 01.01.2019 года по данным Администрации составляет 61590,8 м<sup>2</sup>

Распределение жилищного фонда по населенным пунктам сельского поселения

Наименование населенного пункта	Площадь жилищного фонда, всего, м <sup>2</sup>	В том числе:			
		По материалам стен:		По форме собственности:	
		Кирпичные и блочные, м <sup>2</sup>	Деревянные, м <sup>2</sup>	Частная, % от общего объема	Муниципальная, % от общего объема



деревня Барсуки	5641	1700	3941	100	-
село Буриново	16076,6	1462,4	14614,2	100	-
деревня Комарово	7933,4	181,2	7752,2	100	-
деревня Макарово	8772,1	345,4	8426,7	100	-
село Покров	6359,8	157	6202,8	100	-
деревня Тростье	8551,3	3605,5	4945,8	100	-
деревня Трояново	7476,7	-	7476,7	100	-
<b>Итого по поселению:</b>	<b>60810,9</b>	<b>7451,5</b>	<b>53359,4</b>		

Полноценная сельская среда должна учитывать и обеспечивать нормальные условия проживания для всего населения с учетом дифференцированного подхода и финансовых возможностей различных социальных групп. Вследствие этого, типы жилья и нормы жилищной обеспеченности должны иметь востребованные потребительские свойства, то есть быть ориентированы по своим ценностным и качественным параметрам на запросы определенных групп жителей. Вместе с тем прогнозируется наличие социального защищенного нормативного минимума, ниже которого общество не должно позволить опускать уровень градостроительных показателей.

Типология жилых домов на территории сельского поселения:

- коттеджная – жилые зоны с участками от 0,10 га до 0,30 га, застроенные индивидуальными жилыми домами в 1-2 этажа на 1 семью общей площадью 150-200 м<sup>2</sup> и более.
- усадебная застройка с ведением подсобного хозяйства - жилые зоны с участками до 0,15 га, застроенные индивидуальными жилыми домами в 1-2 этажа на 1 семью общей площадью 150-200 м<sup>2</sup> и более. Территории застройки предназначена для ведения личного подсобного хозяйства.

Преимущественный тип застройки - малоэтажная жилая застройка с возможностью ведения личного подсобного хозяйства.

#### **4. Социальная структура и предложения по ее развитию. Обоснование выбранного варианта размещения объектов местного значения на основе анализа использования территорий. Сведения о планах и программах комплексного социально-экономического развития муниципального образования**

В проекте изменений проведен анализ имеющейся социальной инфраструктуры и разработаны предложения по развитию объектов имеющейся социальной инфраструктуры местного уровня обслуживания, в том числе, : дошкольных образовательных учреждений, общеобразовательных школ, амбулаторно-поликлинических учреждений, больниц, физкультурно-оздоровительных комплексов, спортивных площадок, библиотек, учреждений культурного обслуживания, объектов торговли и общественного питания, объектов коммунально-бытового обслуживания. При подготовке Генерального плана были учтены Материалы Схемы территориального планирования Калужской области, муниципальные программы Жуковского муниципального района Калужской области:

- «Развитие культуры в Жуковском районе»;
- «Развитие образования в Жуковском районе»;
- «Обеспечение доступным и комфортным жильем и коммунальными услугами населения Жуковского района»;
- «Развитие физической культуры и спорта в Жуковском районе»;
- «Экономическое развитие в Жуковском районе»;
- «Развитие дорожного хозяйства в Жуковском районе».

На основании данных, предоставленных администрацией сельского поселения «Деревня Тростье», проведен анализ обеспеченности населения сельского поселения объектами социально-культурного и коммунально-бытового обслуживания на момент разработки внесения изменений в генеральный план, а также на срок реализации генерального плана. Рассчитана потребность в объектах, обеспечивающих создание комфортной среды жизнедеятельности населения на срок реализации генерального плана. Оценка уровня обеспеченности населения

объектами социальной инфраструктуры на исходный год и определение потребности на расчетный срок проведены в соответствии с действующими нормативными документами:

- Решение Районного Собрания муниципального образования Жуковского района Калужской области от 31.10.2017 № 46 «Об утверждении местных нормативов градостроительного проектирования муниципального образования «Жуковский район» Калужской области»;
- Приказ Управления архитектуры и градостроительства Калужской области от 17 июля 2015 г. №59 «Об утверждении региональных нормативов градостроительного проектирования Калужской области» (с изменениями и дополнениями)
- П 42.13330.2011 «Градостроительство. Планировка и застройка сельских и сельских поселений».

Данные документы нормируют объемы предоставляемых государством стандартных услуг для населения с ориентацией на минимальный уровень потребления, и фактически представляют собой характеристики минимального стандарта проживания, который должен гарантироваться государством в лице муниципальных властей.

Социальная сфера включает две подсистемы – «социальную» («бюджетную») и «коммерческую», которые отличаются друг от друга источниками финансирования и организацией, а также потребительской ориентацией и набором услуг.

«Бюджетная» подсистема ориентирована на обеспечение всего населения гарантированным набором услуг социального минимума и включает учреждения и организации муниципального и регионального значения, главным образом в сфере здравоохранения, образования, культуры, спорта, социальной защиты, ритуальных услуг. Вместимость и достаточность объектов «социальной» подсистемы нормируется в соответствии с действующим законодательством; их функционирование обеспечивается за счет бюджетов различных уровней.

«Коммерческая» подсистема ориентирована на платежеспособное население и обеспечение максимального по объему и разнообразию обслуживания в соответствии с платежеспособным спросом. В коммерческом обслуживании преобладают услуги торговли, зрелищно-развлекательного и спортивно-оздоровительного характера, а также общественное питание и все виды бытовых

услуг. В последнее время активно развивается коммерческая составляющая в образовательной и медицинской сферах. Количество и вместимость объектов «коммерческой» подсистемы не нормируется; их функционирование обеспечивается за счет внебюджетных источников.

Анализ существующего развития сети объектов социальной инфраструктуры выполнен в целом по сельскому поселению с учетом численности постоянного населения, составляющей 507 человек.

Объемы развития объектов социальной инфраструктуры определены на основании социально-демографического прогноза численности населения муниципального образования сельское поселение деревня Тростье, а также с учетом планируемого соответственного прироста, населения, которое необходимо будет обеспечить минимальным набором социальных услуг в соответствии с действующими нормативами.

Обеспеченность населения сельского поселения учреждениями обслуживания низка, т. к. в сельской местности – базовые объекты периодического обслуживания рассчитаны на группу населенных пунктов, а повседневное обслуживание в каждом населенном пункте на основе сочетания стационарных зданий и передвижных средств.

Главной целью градостроительства в сфере культуры является предоставление жителям возможности получения необходимых культурных благ при обеспечении их доступности и многообразия.

Формирование и развитие системы культурно-бытового обслуживания в значительной мере способствует достижению главной цели градостроительной политики – обеспечения комфортности проживания. Уровень обслуживания - поселенческий.

Анализ современного состояния элементов социальной структуры показал, что зоны вновь застроенных территорий должны быть обеспечены учреждениями обслуживания местного уровня.

Главнейшим фактором создания полноценной сельской среды является комплексная иерархическая система обслуживания, соответствующая запросам населения.

Формирование системы обслуживания происходит по двум направлениям:

- номенклатура и емкость учреждений обслуживания;
- формирование общественно-деловых зон.

По номенклатуре и емкости учреждений, проектом изменений в Генеральный план предлагается:

- доведение до нормативного уровня обеспеченности учреждениями культурно-бытового обслуживания;
- учет при формировании зон обслуживания сопряженного населения прилегающих сельских населенных пунктов.

Развитие общественно-деловых зон предусматривает организацию сельских рекреационных зон, концентрирующих комплексы объектов по обслуживанию населения (объекты досуга, бытовое обслуживание и торговли).

На совершенствование социальной инфраструктуры нацелены национальные и региональные программы, в частности, Приоритетные национальные проекты «Образование» и «Здоровье». Основу этих программ составляют направления совершенствования работы, использование современных методов, технического оснащения отраслей и совершенствование нормативно-правовой базы.

Проектом изменений в Генеральный план планируется размещения объектов здравоохранения, культуры, торговли, общественного питания, социального и коммунально-бытового назначения, административных, культовых зданий, стоянок автомобильного транспорта, иных объектов, связанных с обеспечением жизнедеятельности граждан в жилой зоне. Организация общественно – деловой зоны с учетом малой численности населения не планируется.

Услугами объектов культурно-бытового обслуживания жители деревни будут пользоваться в близлежащих населенных пунктах (город Жуков, город Обнинск и город Балабаново).

Расчет количества и вместимости учреждений и предприятий обслуживания, расположенных в общественно-деловой зоне следует производить по социальным нормативам обеспеченности исходя из функционального назначения объекта.

### Расчёт рекомендуемой потребности в объектах обслуживания

Предприятия и учреждения обслуживания	Единица измерения	Требуется по нормативу на 1000 чел.	Существующее положение	Прогнозируемое развитие
<b>Учреждения образования</b>				
Общеобразовательное учреждение	место	165	30	-
Дошкольное образовательное учреждение	место	45	25	-
<b>Учреждения культуры и искусства</b>				
Учреждение клубного типа	место	100		
Библиотека	тыс.экз	5000-6000		
<b>Физкультурно-спортивные сооружения</b>				
Территория спортивных плоскостных сооружений	кв.м	1950	-	

### Образование и воспитание

#### *Существующее положение*

Основная цель образовательной системы – удовлетворение потребностей и ожиданий заказчиков образовательных услуг в качественном образовании.

Дети обучаются в Муниципальном казенном образовательном учреждении «Начальная общеобразовательная школа», которая располагается в деревне Тростье на 30 учеников. Также в деревне расположено негосударственное образовательное учреждение школа-интернат «Солнечное» и муниципальный детский сад «Тростинка» на 25 человек.

Внешкольные учреждения в настоящий момент, отсутствуют на территории сельского поселения.

### **Здравоохранение**

На территории сельского поселения имеется модульный фельдшерско-акушерский пункт (ФАП), расположенный в деревне Тростье, территория которого, требует установки ограждения, которое планируется провести в 2020-2021 годах.

### **Учреждения культуры и искусства**

#### ***Существующее положение***

Сфера культуры и искусства представлена в деревне Тростье следующими учреждениями:

1. Муниципальное учреждение культуры сельский дом культуры (д. Тростье, д. 14) в котором проходят различные праздничные мероприятия, выставки и концерты.
2. Сельская библиотека (д. Тростье, д. 16), в которой проводятся различные выставки, кружки, тематические дни и т.д.

### **Спортивные сооружения**

#### ***Существующее положение***

Спортивные сооружения на территории сельского поселения отсутствуют на момент разработки Проекта изменений в Генеральный план.

#### ***Планируемые мероприятия***

1. Строительство многофункциональной спортивной освещаемой площадки с искусственным покрытием, расположенного в д.Тростье

### **Торговля, общественное питание и бытовое обслуживание населения**

Потребительский рынок товаров повседневного спроса представлен магазинами в д.Тростье и д.Макарово.

В настоящее время из предприятий бытового обслуживания в деревне Тростье имеется отделение почтовой связи.

### **Объекты религиозного назначения**

1. Храм в честь Преображения Господня в селе Буриново, является действующим храмом.

2. Храм Покрова Пресвятой Богородицы в с.Покров.

### **5.Улично-дорожная сеть**

По данным Министерства дорожного хозяйства Калужской области по территории муниципального образования сельское поселение деревня Тростье проходят:

1. А/д «Белоусово-Высокиничи-Серпухов» - дорога регионального и межмуниципального значения:

- тип покрытия асфальтобетонный, протяженностью 4 км, с асфальтобетонным покрытием на всем протяжении.

2. А/д «Московское большое кольцо» Дмитров - Сергиев Посад – Орехово-Зуево - Воскресенск – Михнево – Балабаново - Руза – Клин - Дмитров - дорога федерального значения:

- тип покрытия асфальтобетонный, протяженностью 12,7 км., с асфальтобетонным покрытием на всем протяжении.

По территории муниципального образования сельского поселения деревня Тростье автомобильные дороги общего пользования местного значения, относящиеся к собственности муниципального района «Жуковский район», предназначенные для решения вопросов местного значения или вопросов местного значения межмуниципального характера (автомобильные дороги, расположенные между населенными пунктами, а также вне границ населенных пунктов в границах муниципального района) отсутствуют.

Между населенными пунктами муниципального образования имеются автодороги с асфальтовым покрытием находящиеся в федеральной собственности.



На территории муниципального образования сельское поселение деревня Тростье имеются автомобильные дороги общего пользования местного значения, относящихся к собственности муниципального образования сельское поселение деревня Тростье, предназначенные для решения вопросов местного значения (автомобильные дороги, расположенные в границах населенных пунктов поселений):

№ п/п	Наименование дорог	Протяженность км	Тип покрытия
1	Автодорога д.Макарово	2,606	1,166 а/б+ 1,440 грунт
2	Автодорога д. Трояново	3,594	3,594 грунт
3	Автодорога с. Покров	1,058	0,128 а/б+ 0,930 грунт
4	Автодорога д. Комарово	1,936	1,426 а/б+ 0,510 грунт
5	Автодорога д. Барсуки	0,338	0,338 а/б
6	Автодорога д. Тростье	2,556	1,801 а/б+ 0,755 грунт
7	Автодорога д. Буриново	4,814	1,722 а/б+ 3,092 грунт
	<b>ВСЕГО:</b>	<b>16,902</b>	<b>6,581 а/б+ 10,321 грунт</b>

Общественный транспорт, осуществляющий перевозку пассажиров на территории сельского поселения отсутствует.

Необходимо развитие улично-дорожной сети и организация транспортных связей как внутри населенных пунктов, так и с существующими соседними населенными пунктами.

Основным видом транспорта на территории сельского поселения является индивидуальный легковой транспорт.

Генпланом предлагаются на существующей территории населенных пунктов провести ремонт дорог, грунтовые дороги посыпать гравием и поддерживать в проезжем состоянии.

Местная сеть (реконструкция): в пределах существующей жилой застройки предлагается реконструкция местных дорог и проездов с целью приведения их технических параметров к нормативным (по СНиП 2.07.01-89\*).

Индивидуальные гаражи размещаются только на индивидуальных участках.

## **6. Положения Генерального плана по обеспечению первичных мер пожарной безопасности**

Основные понятия и термины:

Первичные меры пожарной безопасности - реализация принятых в установленном порядке норм и правил по предотвращению пожаров, спасению людей и имущества от пожаров, являющихся частью комплекса мероприятий по организации пожаротушения;

Противопожарный режим - правила поведения людей, порядок организации производства и (или) содержания помещений (территорий), обеспечивающие предупреждение нарушений требований безопасности и тушение пожаров;

Профилактика пожаров - совокупность превентивных мер, направленных на исключение возможности возникновения пожаров и ограничение их последствий;

Первичные средства пожаротушения - переносимые или перевозимые людьми средства пожаротушения, используемые для борьбы с пожаром в начальной стадии его развития.

### **6.1. Перечень первичных мер пожарной безопасности**

К первичным мерам пожарной безопасности на территории населенного пункта относятся:

- обеспечение необходимых условий для привлечения населения к работам по предупреждению пожаров (профилактике пожаров), спасению людей и имущества от пожаров в составе подразделений добровольной пожарной охраны;
- проведение противопожарной пропаганды и обучения населения мерам пожарной безопасности;
- оснащение первичными средствами тушения пожаров;

- соблюдение требований пожарной безопасности при разработке градостроительной и проектно-сметной документации на строительство и планировку застройки территории населенного пункта;
- разработку и выполнение мероприятий, исключающих возможность переброски огня при лесных и торфяных пожарах на здания, строения и сооружения;
- обеспечение исправной телефонной или радиосвязью для сообщения о пожаре в государственную пожарную охрану;
- своевременную очистку территории от горючих отходов, мусора, сухой растительности;
- содержание в исправном состоянии в любое время года дорог, за исключением автомобильных дорог общего пользования регионального и федерального значения, в границах населенного пункта, проездов к зданиям, строениям и сооружениям;
- содержание в исправном состоянии систем противопожарного водоснабжения;
- содержание в исправном состоянии имущества и объектов, а также первичных средств пожаротушения на объектах муниципальной собственности.
- утверждение перечня первичных средств пожаротушения для индивидуальных жилых домов;
- содействие деятельности добровольных пожарных, привлечение населения к обеспечению пожарной безопасности;
- установление особого противопожарного режима;
- профилактика пожаров в населенных пунктах поселения.

Основными задачами обеспечения первичных мер пожарной безопасности являются:

- организация и осуществление мер по предотвращению пожаров (профилактике пожаров);
- спасение людей и имущества при пожарах.

## 6.2. Перечень основных факторов риска возникновения чрезвычайных ситуаций природного и техногенного характера

*Чрезвычайная ситуация (ЧС)* - это обстановка в зоне проектируемого объекта, сложившаяся в результате опасного природного явления или аварии, что может повлечь или повлекло за собой ущерб здоровью или жизни людей, значительные материальные потери или нарушение условий жизнедеятельности.

*Природная чрезвычайная ситуация* - обстановка на определенной территории или акватории, сложившаяся в результате возникновения источника природной чрезвычайной ситуации, который может повлечь или повлек за собой человеческие жертвы, ущерб здоровью людей и (или) окружающей природной среде, значительные материальные потери и нарушение условий жизнедеятельности людей.

ЧС природного характера:

- геологические опасные явления;
- метеорологические и агрометеорологические опасные явления (бури, ураганы, смерчи, крупный град, сильный гололед, снегопад, сильная жара и пр.);
- гидрологические опасные явления (высокий уровень воды в реках, повышения уровня грунтовых вод, ранний ледостав и пр.);
- природные пожары (лесные, подземные);
- инфекционная заболеваемость.

Различают природные чрезвычайные ситуации по характеру источника и масштабам.

Источник природной чрезвычайной ситуации - опасное природное явление или процесс, в результате которого на определенной территории или акватории произошла или может возникнуть чрезвычайная ситуация.

Классификация чрезвычайных ситуаций природного характера:

*Опасное гидрологическое явление* - событие гидрологического происхождения или результат гидрологических процессов, возникающих под действием различных природных или гидродинамических факторов или их сочетаний, оказывающих

поражающее воздействие на людей, сельскохозяйственных животных и растения, объекты экономики и окружающую природную среду.

*Зона затопления* - территория, покрываемая водой в результате превышения притока воды по сравнению с пропускной способностью русла.

*Подтопление* - повышение уровня грунтовых вод, нарушающее нормальное использование территории, строительство и эксплуатацию расположенных на ней объектов.

#### *Опасные метеорологические явления и процессы*

*Опасное метеорологическое явление* - природные процессы и явления, возникающие в атмосфере под действием различных природных факторов или их сочетаний, оказывающие или могущие оказать поражающее воздействие на людей, сельскохозяйственных животных и растения, объекты экономики и окружающую природную среду.

*Сильный ветер* - движение воздуха относительно земной поверхности со скоростью или горизонтальной составляющей свыше 14 м/с.

*Вихрь* - атмосферное образование с вращательным движением воздуха вокруг вертикальной или наклонной оси.

*Ураган* - ветер разрушительной силы и значительной продолжительности, скорость которого превышает 32 м/с.

*Смерч* - сильный маломасштабный атмосферный вихрь диаметром до 1000 м, в котором воздух вращается со скоростью до 100 м/с, обладающий большой разрушительной силой.

*Продолжительный дождь* - жидкие атмосферные осадки, выпадающие непрерывно или почти непрерывно в течение нескольких суток, могущие вызвать паводки, затопление и подтопление.

*Гроза* - атмосферное явление, связанное с развитием мощных кучево-дождевых облаков, сопровождающееся многократными электрическими разрядами между облаками и земной поверхностью, звуковыми явлениями, сильными осадками, нередко с градом.

*Ливень* - кратковременные атмосферные осадки большой интенсивности, обычно в виде дождя или снега.

*Град* - атмосферные осадки, выпадающие в теплое время года, в виде частичек плотного льда диаметром от 5 мм до 15 см, обычно вместе с ливневым дождем при грозе.

*Снег* - твердые атмосферные осадки, состоящие из ледяных кристаллов или снежинок различной формы, выпадающих из облаков при температуре воздуха ниже 0 °С.

*Гололед* - слой плотного льда, образующийся на земной поверхности и на предметах при намерзании переохлажденных капель дождя или тумана.

*Заморозок* - по ГОСТ 17713.

*Сильный снегопад* - продолжительное интенсивное выпадение снега из облаков, приводящее к значительному ухудшению видимости и затруднению движения транспорта.

*Сильная метель* - перенос снега над поверхностью земли сильным ветром, возможно, в сочетании с выпадением снега, приводящий к ухудшению видимости и заносу транспортных магистралей.

*Туман* - скопление продуктов конденсации в виде капель или кристаллов, взвешенных в воздухе непосредственно над поверхностью земли, сопровождающееся значительным ухудшением видимости.

*Засуха* - комплекс метеорологических факторов в виде продолжительного отсутствия осадков в сочетании с высокой температурой и понижением влажности воздуха, приводящий к нарушению водного баланса растений и вызывающий их угнетение или гибель.

*Природные пожары*

*Природный пожар* - неконтролируемый процесс горения, стихийно возникающий и распространяющийся в природной среде.

В границах территории сельского поселения нет организаций, отнесенных к категориям по гражданской обороне.

Для защиты различных категорий населения использовать существующий фонд защитных сооружений гражданской обороны.

Противорадиационные укрытия должны обеспечивать защиту укрываемых от воздействия ионизирующих излучений при радиоактивном заражении (загрязнении) местности и допускать непрерывное пребывание в них расчетного количества укрываемых в течение двух суток.

Проектные решения по инженерным системам разработать в соответствии с требованиями нормативных документов.

Возможными источниками ЧС природного характера могут быть: исходя из географического положения и климатических условий не прогнозируются катастрофические явления, однако территория подвержена воздействию почти всех опасных природных явлений и процессов геологического, гидрологического и метеорологического происхождения. Вызывают осложнение в деятельности отраслей экономики, транспорта, сельского хозяйства и причиняют значительный материальный ущерб смерчи, ливневые дожди, засуха, сильный град, заморозки, весеннее половодье, оползни, природные пожары.

ЧС техногенного характера:

- транспортные аварии и катастрофы;
- пожары и взрывы;
- внезапные обрушения;
- аварии на энергосистемах;
- аварии на коммунальных системах жизнеобеспечения.

На территории сельского поселения не располагаются потенциально опасные объекты (в соответствии с перечнем ПОО Калужской области утвержденным комиссией КЧСиПБ при Правительстве Калужской области, протокол №8 от 28 ноября 2007 года).

### **6.3. Соблюдение требований пожарной безопасности по планировке и застройке территории поселения**

Соблюдение требований пожарной безопасности по планировке и застройке территории осуществляется в соответствии с Градостроительным кодексом Российской Федерации и иным действующим законодательством.

Противопожарные расстояния между зданиями, сооружениями должны обеспечивать нераспространение пожара на соседние здания, сооружения. Допускается уменьшать указанные в таблицах 12, 15, 17, 18, 19 и 20 приложения к Федеральному закону от 22.07.2008 г. № 123-ФЗ «Технический регламент о требованиях пожарной безопасности» (далее по тексту – Федеральный закон) противопожарные расстояния от зданий, сооружений и технологических установок до граничащих с ними объектов защиты (за исключением жилых, общественных зданий, детских и спортивных площадок) при применении противопожарных преград, предусмотренных статьей 37 Федерального закона. При этом расчетное значение пожарного риска не должно превышать допустимое значение пожарного риска, установленное статьей 93 Федерального закона.

Противопожарные расстояния должны обеспечивать нераспространение пожара:

1) от лесных насаждений в лесничествах (лесопарках) до зданий и сооружений, расположенных:

- а) вне территорий лесничеств (лесопарков);
- б) на территориях лесничеств (лесопарков);

2) от лесных насаждений вне лесничеств (лесопарков) до зданий и сооружений.

Противопожарные расстояния от критически важных для национальной безопасности Российской Федерации объектов до границ лесных насаждений в лесничествах (лесопарках) должны составлять не менее 100 метров, если иное не установлено законодательством Российской Федерации.

Степень огнестойкости зданий, сооружений и пожарных отсеков должна устанавливаться в зависимости от их этажности, класса функциональной пожарной





Примечание. Порядок отнесения строительных конструкций к несущим элементам здания и сооружения устанавливается нормативными документами по пожарной безопасности.

При проектировании проездов и пешеходных путей необходимо обеспечивать возможность проезда пожарных машин к жилым и общественным зданиям, в том числе со встроенно-пристроенными помещениями, и доступ пожарных с автолестниц или автоподъемников в любую квартиру или помещение.

Расстояние от внутреннего края подъезда до стены здания, сооружения и строения должно быть: для зданий высотой не более 28 метров – не более 8 метров; для зданий высотой более 28 метров – не более 16 метров. В этой зоне не допускается размещать ограждения, воздушные линии электропередачи и осуществлять рядовую посадку деревьев.

Вдоль фасадов зданий, не имеющих входов, допускается предусматривать полосы шириной 6 м, пригодные для проезда пожарных машин с учетом их допустимой нагрузки на покрытие или грунт.

При наличии на территории объекта или вблизи его (в радиусе 200 м) естественных или искусственных водоисточников (реки, озера, бассейны, градирни и т. п.) к ним должны быть устроены подъезды с площадками (пирсами) с твердым покрытием размерами не менее 12х12 м для установки пожарных автомобилей и забора воды в любое время года.

Поддержание в постоянной готовности искусственных водоемов, подъездов к водоисточникам и водозаборных устройств возлагается на соответствующие организации (в населенных пунктах - на органы местного самоуправления).

Водонапорные башни должны быть приспособлены для отбора воды пожарной техникой в любое время года.

Использование для хозяйственных и производственных целей запаса воды, предназначенного для нужд пожаротушения, не разрешается.

Противопожарный водопровод следует принимать низкого давления, противопожарный водопровод высокого давления допускается принимать только при соответствующем обосновании.

Примечание. Для населенных пунктов с числом жителей до 5 тыс. чел., в которых не предусматривается профессиональная пожарная охрана, противопожарный водопровод должен приниматься высокого давления.

Максимальный свободный напор в сети объединенного водопровода не должен превышать 60 м.

#### **6.4. Противопожарные мероприятия**

В соответствии с пунктом 4 статьи 68 Федерального закона РФ от 22.07.2008 года № 123-ФЗ «Технический регламент о требованиях пожарной безопасности» в поселениях с количеством жителей до 5000 человек допускается предусматривать в качестве источников наружного противопожарного водоснабжения природные и искусственные водоемы.

Число жителей в остальных населенных пунктах сельского поселения не превышает 50 человек, поэтому в соответствии с пунктом 5 статьи 68 Федерального закона РФ от 22.07.2008 года № 123-ФЗ «Технический регламент о требованиях пожарной безопасности» наружное противопожарное водоснабжение в данных населенных пунктах не предусматривается.

Пожарное депо расположено в деревне Тростье муниципального образования сельское поселение деревня Тростье. Территориальное пожарное депо расположено в г. Жуков. Расстояние от центра сельского поселения деревня Тростье до города Жуков около 34 км.

В соответствии с требованием нормативов (статья 76 Технического регламента о требованиях пожарной безопасности) дислокация подразделений пожарной охраны на территории сельских поселений определена из условия, что время прибытия первого подразделения пожарной охраны к месту вызова не должно превышать 20 минут. Подразделения пожарной охраны должны размещаться в зданиях пожарных депо. Ближайшее, по времени прибытия, пожарное депо находится в деревне Тростье, с временем первого прибытия до 20 минут.

В настоящем проекте Генерального плана планировочная организация селитебной территории выполнена обеспечивающей подъезд пожарной техники к

зданиям, сооружениям и строениям на расстояние не более 50 метров. Сеть улиц и дорог проектируется без тупиковых проездов.

Прямоугольная, регулярная планировка обеспечивает кратчайшие пути доступа к любому из двух участков с двух противоположных направлений.

Общественные здания деревни оборудуются средствами пожаротушения (в том числе автоматическими), пожарной сигнализацией, средствами оповещения о пожаре, системой управления эвакуации людей, в соответствии с отдельными проектами строительства на каждый объект в части выполнения конструктивных, планировочных и инженерно-технических решений обеспечивающих пожарную безопасность.

## **7. Положения Генерального плана по санитарной очистке территории**

Одной из главных проблем для здоровья населения сельского поселения является проблема санитарной очистки территории.

Санкционированных свалок (полигонов) отходов производства и потребления в границах сельского поселения не имеется. Твердые бытовые отходы вывозятся на полигон ТКО города Обнинск.

В настоящее время на территории каждого населенного пункта сельского поселения установлены в необходимом количестве контейнеры для сбора твердых коммунальных отходов. Общее количество контейнеров на территории сельского поселения – 52 штуки. Вывоз КБО производится региональным оператором в централизованном порядке.

Реализация мероприятий по сбору и утилизации биологических отходов проводится в соответствии с требованиями действующих в РФ ветеринарно-санитарных правил сбора, утилизации и уничтожения биологических отходов. При этом выполнение мероприятий по сбору, транспортировке и утилизации отходов проводятся непосредственно владельцами отходов, а контроль за выполнением установленных правил сбора и утилизации отходов и соответствием мест для утилизации предъявляемым требованиям – государственной ветеринарной службой.

Необходимо обеспечить проведение комплекса природоохранных мероприятий, способствующих сохранению почв от эрозии и загрязнения; не допускать несанкционированные локализованные свалки; укрепить склоны оврагов путем их озеленения, а также благоустроить территории оврагов; произвести устройство набережных и других берегоукрепительных сооружений.

Решение вопросов охраны окружающей среды населенных пунктов требует выполнения на современном уровне комплекса мероприятий по совершенствованию схемы санитарной очистки и уборки территории.

Как показывает мировая практика при комплексном и технически грамотном подходе к решению проблемы обращения с отходами производства и потребления удается не только избежать загрязнения окружающей среды, вовлекать в оборот вторичные ресурсы, но и получать ощутимую прибыль. Следовательно, отходы следует рассматривать как дополнительный техногенный ресурсный потенциал. Выполнение предложений по модернизации и развитию системы санитарной очистки позволит решить важнейшую техническую и экологическую проблему. Предусматривается развитие обязательной планово-регулярной системы сбора, транспортировки всех бытовых отходов (включая уличный смет с усовершенствованных покрытий).

Планово-регулярная система включает: подготовку отходов к погрузке в собирающий мусоровозный транспорт, организацию временного хранения отходов (и необходимую сортировку), сбор и транспортировка отходов с территорий домовладений, организаций деревни, зимнюю и летнюю уборку территории.

Сбор, вывоз ЖБО (по заявкам) осуществляет специализированное предприятие с помощью вакуумной машины КО-503, грузоподъемностью 4 м<sup>3</sup> 2 раза в неделю.

Отходы, включающие твердый бытовой мусор, должны собираться по планово-регулярной системе и транспортироваться для обезвреживания на объект размещения отходов (полигон).

Площадки для установки контейнеров должны быть удалены от жилых домов, детских учреждений, спортивных площадок и от мест отдыха населения на расстояние не менее 20 м, но не более 100 м. Размер площадок должен быть рассчитан на установку необходимого числа контейнеров, но не более 5.

Транспортировка отходов производства и потребления должна осуществляться специальным автотранспортом. Сбор отходов на территории села будет производиться контейнерным способом. В этом случае для транспортировки отходов предлагается использовать мусоровозы МКМ-4605 КАМАЗ-53605. Для сбора отходов необходимо использовать:

– несменяемые контейнеры объемом  $0,75 \text{ м}^3$  целесообразно установить на площадках, расстояние от которых до границ участков жилых домов и озелененных площадок не менее 50 м согласно СП 30-102-99 «Планировка и застройка территорий малоэтажного жилищного строительства».

Расчет необходимого количества контейнеров для сбора ТБО:

$$B_{\text{кон}} = \frac{P_{\text{год}} \cdot t \cdot K_1}{365 \cdot V} = \frac{2303 \cdot 9 \cdot 1,25}{365 \cdot 0,75} = 94,65 \quad B_{\text{кон}} \cdot K_2 = 94,65 \cdot 1,1 = 104$$

где:  $P_{\text{год}}$  – годовое накопление ТБО,  $\text{м}^3$ ;

$t$  – периодичность удаления отходов, сут.;

$K_1$  – коэффициент неравномерности образования отходов, равный 1,25;

$V$  – объем контейнера, бункера 1,1, 0,75, 8,0  $\text{м}^3$ ;

$K_2$  – коэффициент, учитывающий число контейнеров, находящихся в ремонте и резерве, равный 1,1.

Периодичность вывоза отходов производства и потребления должна проводиться: не реже 1 раза в 3 суток в холодное время года (при температуре не выше  $5^\circ\text{C}$ ) и ежедневно в теплое время года.

На объект размещения отходов (полигон) поступают отходы, образующиеся в жилых и общественных зданиях, торговых, зрелищных, спортивных и других предприятиях (включая отходы от текущего ремонта квартир), отходы от отопительных устройств местного отопления, смет, опавшие листья, собираемые с дворовых территорий.

Проектные предложения по санитарной очистке населенных пунктов сельского поселения позволят решить следующие задачи:

– рационально использовать территорию населенных пунктов;

- снять угрозу непредсказуемых загрязнений почвы, подземных и поверхностных вод;
- повысить экологическую безопасность проживания населения.

### **Уборка территории**

Основные принципы уборки территории в летнее и зимнее время сохраняются, с развитием и модернизацией парка спец. машин и усовершенствованием снежных свалок по санитарным правилам.

Летняя уборка включает подметание, мойку и поливку усовершенствованных покрытий, полив зеленых насаждений общественного пользования, очистку колодцев дождевой канализации, с последующим вывозом смета и отходов на места обезвреживания.

К зимней уборке относятся: очистка проезжей части от выпавшего снега, борьба с образованием ледяной корки, ликвидация гололедов, удаление снежно-ледяных накатов и уплотненной корки снега, удаление снежных валов с улиц, расчистки перекрестков, остановок общественного транспорта.

В качестве основного технологического приема утилизации снега предлагается размещение снега на специальных снегосвалках (в перспективе с очисткой талых вод, образующихся при таянии, и последующим сбросом вод в канализационную сеть).

Снеговые свалки размещены с учетом градостроительных и природоохранных нормативов, соблюдая приемлемую дальность перевозки собираемого с дорог снега. Общее количество снега определяется на более детальных стадиях проектирования, учитывая конкретные климатические данные (на стадии Генерального плана данный расчет не предусматривается).

### **Организация кладбищ**

Размеры земельного участка, отводимого под кладбище традиционного захоронения, определяются в соответствии с рекомендациями по проектированию:

Для организации захоронений предполагается использовать существующие кладбища, расположенные на территории муниципального образования сельское поселение деревня Тростье:

- в деревне Тростье - кладбище, площадью 1,03 га;
- в деревне Комарово – кладбище, площадью 0,20 га;
- в районе деревни Барсуки – кладбище, площадь 0,2 га;
- в районе деревни Трояново – кладбище, площадью 0,53 га;
- в районе села Буриново – кладбище, площадью 1,81 га;
- в районе деревни Макарово – кладбище, площадью 1,89 га.

Предполагается перевод 3 земельных участков, занятых кладбищами и расположенных на землях лесного фонда в земли особо охраняемых территорий и объектов.

**Перечень земельных участков лесного фонда,  
испрашиваемых к переводу в земли особо охраняемых территорий и объектов**

Кадастровый номер участка	Площадь, кв.м	Форма собственности	Примечание
40:07:121002:9:3У1	2000	государственная	в районе д. Барсуки
40:07:120701:200	5312	государственная	в районе д.Трояново
40:07:000000:1973	18100	государственная	в районе д.Буриново

По санитарным нормам размер санитарно-защитной зоны (СЗЗ) - 50 м. На территории села существует специализированное предприятие ритуальных услуг.

Площадь захоронений принимается ориентировочно 70% общей площади кладбища, расчетная норма земельного участка на одно захоронение гроба 5 м<sup>2</sup>.

Разбивка секторов рекомендуется для трех типов захоронений: почётных, семейных и рядовых. Участки семейных захоронений ориентировочно по 25 м<sup>2</sup>, условно на 5 могил. Согласно санитарным нормам по истечении 20-25 лет (в зависимости от грунта) в могилу может быть сделано повторное захоронение.



На участках, не имеющих естественного стока или с уклонами, превышающими максимально допустимые, необходимо предусматривать мероприятия по инженерной подготовке территории.

## **8. Положения Генерального плана по инженерной подготовке и защите территории**

Мероприятия по инженерной подготовке и защите территории должны быть обусловлены генеральным планом и связаны с природными условиями, а так же должны регулироваться выбором планировочных, конструктивных и инженерно-технических решений застройки.

Инженерная подготовка территории должна обеспечивать возможность градостроительного освоения территорий, подлежащих застройке.

Инженерная подготовка и защита проводятся с целью создания благоприятных условий для рационального функционирования застройки, системы инженерной инфраструктуры, сохранности историко-культурных, архитектурно-ландшафтных и водных объектов, а также зеленых массивов.

При планировке и застройке территории залегания полезных ископаемых необходимо соблюдать требования законодательства о недрах. Застройка территорий залегания полезных ископаемых (кроме общераспространенных) допускается по согласованию с органами государственного горного надзора. При этом должны быть предусмотрены и осуществлены мероприятия, обеспечивающие возможность извлечения из недр полезных ископаемых.

Под застройку в первую очередь следует использовать территории, под которыми:

- залегают непромышленные полезные ископаемые;
- полезные ископаемые выработаны и процесс деформаций земной поверхности закончился.

Территории, отводимые по застройку, предпочтительно располагать на участках с минимальной глубиной просадочных толщ, с деградированными просадочными грунтами, а также на участках, где просадочная толща подстилается

малосжимаемыми грунтами.

При проектировании инженерной защиты нужно обеспечивать (предусматривать):

- предотвращение, устранение или снижение до допустимого уровня отрицательного воздействия на защищаемые территории, здания и сооружения действующих и связанных с ними возможных опасных процессов;
- наиболее полное использование местных строительных материалов и природных ресурсов;
- производство работ способами, не приводящими к появлению новых и (или) интенсификации действующих геологических процессов;
- сохранение заповедных зон, ландшафтов, исторических объектов и памятников и т. д.;
- надлежащее архитектурное оформление сооружений инженерной защиты;
- сочетание с мероприятиями по охране окружающей среды.

На участках действия эрозионных процессов с оврагообразованием нужно предусматривать упорядочение поверхностного стока, укрепление ложа оврагов, террасирование и облесение склонов. В отдельных случаях допускается полная или частичная ликвидация оврагов путем их засыпки с прокладкой по ним водосточных и дренажных коллекторов.

Размещение зданий и сооружений, затрудняющих отвод поверхностных вод, не допускается.

Территории населенных пунктов, нарушенные карьерами и отвалами отходов производства, подлежат рекультивации для использования, в основном, в рекреационных целях. Кроме того, территории оврагов могут быть использованы для размещения транспортных сооружений, автостоянок, складов и коммунальных объектов.

При реабилитации ландшафтов и малых рек для организации рекреационных зон следует проводить противоэрозионные мероприятия, а также берегоукрепление и формирование пляжей.

При проведении вертикальной планировки проектные отметки территории нужно назначать исходя из условий максимального сохранения естественного рельефа, почвенного покрова и существующих древесных насаждений, отвода поверхностных вод со скоростями, исключающими возможность эрозии почвы, минимального объема земляных работ с учетом использования вытесняемых грунтов на площадке строительства.

### **8.1. Противооползневые и противообвальные сооружения и мероприятия**

На территориях, подверженных оползневым и обвальным процессам, нужно применять следующие мероприятия, направленные на предотвращение и стабилизацию этих процессов:

- изменение рельефа склона в целях повышения его устойчивости;
- регулирование стока поверхностных вод с помощью вертикальной планировки территории и устройства системы поверхностного водоотвода;
- предотвращение инфильтрации воды в грунт и эрозионных процессов;
- искусственное понижение уровня подземных вод;
- агролесомелиорация;
- закрепление грунтов (в том числе армированием);
- устройство удерживающих сооружений;
- террасирование склонов;
- прочие мероприятия (регулирование тепловых процессов с помощью теплозащитных устройств и покрытий, защита от вредного влияния процессов промерзания и оттаивания, установление охранных зон и т. д.).

Если применение вышеуказанных мероприятий и сооружений активной защиты полностью не исключает возможность образования оползней и обвалов, а также в случае технической невозможности или нецелесообразности активной защиты нужно предусматривать мероприятия пассивной защиты (приспособление защищаемых сооружений к обтеканию их оползнем, улавливающие сооружения и

устройства, противообвальные галереи и др.).

При проектировании противооползневых и противообвальных сооружений и мероприятий на берегах водоемов и водотоков необходимо дополнительно соблюдать требования к берегозащитным сооружениям.

При выборе защитных мероприятий и сооружений и их комплексов следует учитывать виды возможных деформаций склона (откоса), уровень ответственности защищаемых объектов, их конструктивные и эксплуатационные особенности.

## **8.2. Противокарстовые мероприятия**

Противокарстовые мероприятия следует предусматривать при проектировании зданий и сооружений на территориях, в геологическом строении которых присутствуют растворимые горные породы (известняки, доломиты, мел, обломочные грунты с карбонатным цементом, гипсы, ангидриты, каменная соль) и имеются карстовые проявления на поверхности (воронки, котловины, карстово-эрозионные овраги и др.) и (или) в глубине грунтового массива (разуплотнения грунтов, полости, пещеры и др.).

Для инженерной защиты зданий и сооружений от карста применяют следующие мероприятия или их сочетания:

- планировочные;
- водозащитные и противодиффузионные;
- геотехнические (укрепление оснований);
- конструктивные (отдельно или в комплексе с геотехническими);
- технологические;
- эксплуатационные (мониторинг состояния грунтов, деформаций зданий и сооружений).

Противокарстовые мероприятия должны:

- предотвращать активизацию, а при необходимости и снижать активность карстовых и карстово-суффозионных процессов;

- исключать или уменьшать в необходимой степени карстовые и карстово-суффозионные деформации грунтовых толщ;
- предотвращать повышенную фильтрацию и прорывы воды из карстовых полостей в подземные помещения и горные выработки;
- обеспечивать возможность нормальной эксплуатации территорий, зданий, сооружений, подземных помещений и горных выработок при допущенных карстовых проявлениях.

Противокарстовые мероприятия следует выбирать в зависимости от характера выявленных и прогнозируемых карстовых проявлений, вида карстующихся пород, условий их залегания и требований, определяемых особенностями проектируемой защиты и защищаемых территорий и сооружений.

Планировочные мероприятия должны обеспечивать рациональное использование закарстованных территорий и оптимизацию затрат на противокарстовую защиту и должны учитывать перспективу развития данной территории и влияние противокарстовой защиты на условия развития карста.

В состав планировочных мероприятий входят:

- специальная компоновка функциональных зон, трассировка магистральных улиц и сетей при разработке планировочной структуры с максимально возможным обходом карстоопасных участков и размещением на них зеленых насаждений;
- разработка инженерной защиты территорий от техногенного влияния строительства на развитие карста;
- расположение зданий и сооружений на менее опасных участках за пределами участков I-II категорий устойчивости относительно интенсивности карстовых провалов, а также за пределами участков с меньшей интенсивностью (частотой) образования провалов, но со средними их диаметрами больше 20 м (категория устойчивости А).

Водозащитные и противофильтрационные противокарстовые мероприятия обеспечивают предотвращение опасной активизации карста и связанных с ним суффозионных и провальных явлений под влиянием техногенных изменений

гидрогеологических условий в период строительства и эксплуатации зданий и сооружений.

Основным принципом проектирования водозащитных мероприятий является максимальное сокращение инфильтрации поверхностных, промышленных и хозяйственно-бытовых вод в грунт.

Не рекомендуется допускать: усиления инфильтрации воды в грунт (в особенности агрессивной), повышения уровней подземных вод (в особенности в сочетании со снижением уровней нижезалегающих водоносных горизонтов), резких колебаний уровней и увеличения скоростей движения вод трещинно-карстового и вышележающих водоносных горизонтов, а также других техногенных изменений гидрогеологических условий, которые могут привести к активизации карста.

К водозащитным мероприятиям относятся:

- тщательная вертикальная планировка земной поверхности и устройство надежной дождевой канализации с отводом вод за пределы застраиваемых участков;
- мероприятия по борьбе с утечками промышленных и хозяйственно-бытовых вод, в особенности агрессивных;
- недопущение скопления поверхностных вод в котлованах и на площадках в период строительства, строгий контроль за качеством работ по гидроизоляции, укладке водонесущих коммуникаций и продуктопроводов, засыпке пазух котлованов.

Следует ограничивать распространение влияния водохранилищ, подземных водозаборов и других водопонижительных и подпорных гидротехнических сооружений и установок на застроенные и застраиваемые территории.

При проектировании водохранилищ, водоемов, каналов, шламохранилищ, систем водоснабжения и канализации, дренажей, водоотлива из котлованов и др. должны учитываться гидрологические и гидрогеологические особенности карста. При необходимости применяют противофильтрационные завесы и экраны, регулирование режима работы гидротехнических сооружений и установок и т. д.

### 8.3. Берегозащитные сооружения и мероприятия

Для инженерной защиты берегов рек, озер, водохранилищ используют нижеуказанные сооружения и мероприятия.

Вид сооружения и мероприятия	Назначение сооружения и мероприятия и условия их применения
1	2
<b>Волнозащитные</b>	
<b>Вдольбереговые:</b> Подпорные береговые стены (набережные) волноотбойного профиля из монолитного и сборного бетона и железобетона, камня, ряжей, свай)	На водохранилищах, озерах и реках для защиты зданий и сооружений I и II классов, автомобильных и железных дорог, ценных земельных угодий
Шпунтовые стенки железобетонные и металлические	В основном на реках и водохранилищах
Ступенчатые крепления с укреплением основания террас	На водохранилищах при крутизне откосов более 15°
Массивные волноломы	На водохранилищах при стабильном уровне воды
<b>Откосные:</b> Монолитные покрытия из бетона, асфальтобетона, асфальта	На водохранилищах, реках, откосах подпорных земляных сооружений при достаточной их статической устойчивости
Покрытия из сборных плит	При волнах до 2,5 м
Покрытия из гибких тюфяков и сетчатых блоков, заполненных камнем	На водохранилищах, реках, откосах земляных сооружений (при пологих откосах и невысоких волнах - менее 0,5-0,6 м)
Покрытия из синтетических материалов и вторичного сырья	То же
<b>Волногасящие</b>	

<b>Вдольбереговые</b> (проницаемые сооружения с пористой напорной гранью и волногасящими камерами)	На водохранилищах
<b>Откосные:</b> Наброска из камня	На водохранилищах, реках, откосах земляных сооружений при отсутствии рекреационного использования
Наброска или укладка из фасонных блоков	На водохранилищах при отсутствии рекреационного использования
Искусственные свободные пляжи	На водохранилищах при пологих откосах (менее 10 °) в условиях слабовыраженных вдольбереговых перемещений наносов и стабильном уровне воды
<b>Пляжеудерживающие</b>	
<b>Вдольбереговые:</b> Подводные банкеты из бетона, бетонных блоков, камня	На водохранилищах при небольшом волнении для закрепления пляжа
Загрузка инертными на локальных участках (каменные банкеты, песчаные примывы и др.)	На водохранилищах при относительно пологих откосах
<b>Поперечные</b> (молы, шпоры (гравитационные, свайные и др.))	На водохранилищах, реках при создании и закреплении естественных и искусственных пляжей
<b>Специальные</b>	
<b>Регулирующие:</b> Сооружения, имитирующие природные формы рельефа	На водохранилищах для регулирования береговых процессов
Перебазирование запаса наносов (переброска вдоль побережья, использование подводных карьеров и т. д.)	На водохранилищах для регулирования баланса наносов
<b>Струенаправляющие:</b> Струенаправляющие дамбы из	На реках для защиты берегов рек и



каменной наброски	отклонения оси потока от размывания берега
Струенаправляющие дамбы из грунта	На реках с невысокими скоростями течения для отклонения оси потока
Струенаправляющие массивные шпоры или полузапруды	То же
<b>Склоноукрепляющие</b> (искусственное закрепление грунта откосов)	На водохранилищах, реках, откосах земляных сооружений при высоте волн до 0,5 м

Выбор вида берегозащитных сооружений и мероприятий или их комплекса следует производить в зависимости от назначения и режима использования защищаемого участка берега с учетом в необходимых случаях требований лесосплава, водопользования.

#### **8.4. Сооружения и мероприятия для защиты от подтопления**

При необходимости инженерной защиты от подтопления следует предусматривать комплекс мероприятий, обеспечивающих предотвращение подтопления территорий и отдельных объектов в зависимости от требований строительства, функционального использования и особенностей эксплуатации, охраны окружающей среды и (или) устранения отрицательных воздействий подтопления.

Защита от подтопления должна включать:

- локальную защиту зданий, сооружений, грунтов оснований и защиту застроенной территории в целом;
- водоотведение;
- утилизацию (при необходимости очистки) дренажных вод;
- систему мониторинга за режимом подземных и поверхностных вод, за расходами (утечками) и напорами в водонесущих коммуникациях, за деформациями оснований, зданий и сооружений, а также за работой сооружений инженерной защиты.

Локальная система инженерной защиты, направленная на защиту отдельных зданий и сооружений, включает дренажи, противодиффузионные завесы и экраны.

Территориальная система, обеспечивающая общую защиту застроенной территории (участка), включает перехватывающие дренажи, противодиффузионные завесы, вертикальную планировку территории с организацией поверхностного стока, прочистку открытых водотоков и других элементов естественного дренирования, дождевую канализацию и регулирование режима водных объектов.

На территории с высоким стоянием грунтовых вод, на заболоченных участках следует предусматривать понижение уровня грунтовых вод в зоне капитальной застройки путем устройства закрытых дренажей. На территории усадебной застройки и на территориях стадионов, парков и других озелененных территорий общего пользования допускается открытая осушительная сеть.

Указанные мероприятия должны обеспечивать понижение уровня грунтовых вод на территории: капитальной застройки – не менее 2 м от проектной отметки поверхности; стадионов, парков, скверов и других зеленых насаждений – не менее 1 м.

На участках залегания торфа, подлежащих застройке, наряду с понижением уровня грунтовых вод следует предусматривать пригрузку их поверхности минеральными грунтами, а при соответствующем обосновании допускается выторфовывание. Толщина слоя пригрузки минеральными грунтами устанавливается с учетом последующей осадки торфа и обеспечения необходимого уклона территории для устройства поверхностного стока.

На территории микрорайонов минимальную толщину слоя минеральных грунтов следует принимать равной 1 м; на проезжих частях улиц толщина слоя минеральных грунтов должна быть установлена в зависимости от интенсивности движения транспорта.

Система инженерной защиты от подтопления является территориально единой, объединяющей все локальные системы отдельных участков и объектов.

### 8.5. Сооружения и мероприятия для защиты от затопления

Для территорий, расположенных на прибрежных участках рек и других водоемов планировочные отметки площадок строений должны приниматься не менее чем на 0,5 м выше расчетного наивысшего горизонта вод с учетом подпора и уклона водотока, а также нагона от расчетной высоты волны, определяемой в соответствии с требованиями по нагрузкам и воздействиям на гидротехнические сооружения.

За расчетный горизонт высоких вод следует принимать отметку наивысшего уровня воды повторяемостью; один раз в 100 лет – для территорий, застроенных или подлежащих застройке жилыми и общественными зданиями; один раз в 10 лет – для территорий парков и плоскостных спортивных сооружений.

В качестве основных средств инженерной защиты от затопления кроме обвалования, искусственного повышения поверхности территории нужно предусматривать руслорегулирующие сооружения и сооружения по регулированию и отводу поверхностного стока, дренажные системы и другие сооружения инженерной защиты.

В состав проекта инженерной защиты территории нужно включать организационно-технические мероприятия, предусматривающие пропуск весенних паводков и дождевых паводков.

Инженерная защита осваиваемых территорий должна предусматривать образование единой системы территориальных и локальных сооружений и мероприятий.

При устройстве инженерной защиты от затопления нужно определять целесообразность и возможность одновременного использования сооружений и систем инженерной защиты в целях улучшения водообеспечения и водоснабжения, эксплуатации промышленных и коммунальных объектов, а также в интересах энергетики, транспорта, сельского, лесного, рыбного и охотничьего хозяйств, мелиорации, рекреации и охраны природы, предусматривая в проектах возможность создания вариантов сооружений инженерной защиты многофункционального назначения.

## 8.6. Мероприятия для защиты от морозного пучения грунтов

Инженерная защита от морозного (криогенного) пучения грунтов необходима для легких малоэтажных зданий и сооружений, линейных сооружений и коммуникаций (трубопроводов, ЛЭП, дорог, линий связи и др.).

Противопучинные мероприятия подразделяют на следующие виды:

- инженерно-мелиоративные, состоящие из тепломелиорации, которая предусматривает теплоизоляцию фундамента, прокладку вблизи фундамента по наружному периметру подземных коммуникаций, выделяющих в грунт тепло и гидромелиорации, предусматривающей понижение уровня грунтовых вод, осушение грунтов в пределах сезонно-мерзлого слоя и предохранение грунтов от насыщения поверхности атмосферными и производственными водами, использование открытых и закрытых дренажных систем;
- конструктивные, предусматривающие повышение эффективности работы конструкций фундаментов и сооружений в пучиноопасных грунтах и предназначаются для снижения усилий, выпучивающих фундамент, приспособления фундаментов и наземной части сооружения к неравномерным деформациям пучинистых грунтов;
- физико-химические (засоление, гидрофобизация грунтов и др.), которые предусматривают специальную обработку грунта вяжущими и стабилизирующими веществами;
- комбинированные.

При необходимости следует предусматривать мониторинг для обеспечения надежности и эффективности применяемых мероприятий. Следует проводить наблюдения за влажностью, режимом промерзания грунта, пучением и деформацией сооружений в предзимний и в конце зимнего периода. Состав и режим наблюдений определяют в зависимости от сложности инженерно-геокриологических условий, типов применяемых фундаментов и потенциальной опасности процессов морозного пучения на осваиваемой территории.

## 8.7. Мероприятия по защите в районах с сейсмическим воздействием

Интенсивность сейсмических воздействий в баллах (сейсмичность) для территории Калужской области принимается на основе комплекта карт общего сейсмического районирования территории Российской Федерации – ОСР-97, утвержденных Российской академией наук. Карты предусматривают осуществление антисейсмических мероприятий при строительстве объектов и отражают 10 % - (карта А), 5 % - (карта В), 1 %-ную (карта С) вероятность возможного превышения (или 90 %-, 95 %- и 99 %-ную вероятность непревышения) в течение 50 лет указанных на картах значений сейсмической интенсивности.

При проектировании зданий и сооружений в сейсмических районах нужно учитывать карты А, В, С, которые позволяют оценивать на трех уровнях степень сейсмической опасности и предусматривают осуществление антисейсмических мероприятий при строительстве объектов трех категорий, учитывающих ответственность сооружений:

- карта А – массовое строительство;
- карты В и С – объекты повышенной ответственности и особо ответственные объекты.

Определение сейсмичности площадки проектирования нужно производить на основании сейсмического микрорайонирования.

Решение о выборе карты при проектировании принимается заказчиком по представлению генерального проектировщика, за исключением случаев, оговоренных в других нормативных документах.

Площадки проектирования с крутизной склонов более 15°, близостью плоскостей сбросов, сильной нарушенностью пород физико-геологическими процессами, просадочностью грунтов, осыпями, обвалами, пльвунами, оползнями, карстом, горными выработками, селями являются неблагоприятными в сейсмическом отношении.

При необходимости проектирования на таких площадках нужно предусматривать меры по защите зданий и сооружений.

## 9. Инженерно-техническая база

Выбор проектных инженерных решений должен производиться в соответствии с техническими условиями на инженерное обеспечение территории, выдаваемыми соответствующими органами, ответственными за эксплуатацию местных инженерных сетей.

Тепловые и газовые сети, трубопроводы водопровода и канализации, как правило, должны прокладываться за пределами проезжей части дорог с целью исключения возможных разрывов в зоне проезжей части. В отдельных случаях допускается их прокладка по территории приквартирных участков при согласии их владельцев. Прокладка газовых сетей высокого давления по территории малоэтажной застройки не допускается.

Водоснабжение малоэтажной застройки следует производить от централизованных систем в соответствии с требованиями нормативных документов и допускается устраивать автономно — для одно-двухквартирных домов от шахтных и мелкотрубчатых колодцев, каптажей, родников в соответствии с проектом.

Ввод водопровода в одно-двухквартирные дома допускается при наличии подключения к централизованной системе канализации или при наличии местной канализации.

Необходимо предусмотреть устройство локальных очистных сооружений с расходом стоков не более 3 м<sup>3</sup>/сут. Они будут установлены в каждый дом. Для коттеджной застройки допускается установка септиков.

Расход воды на полив приквартирных участков малоэтажной застройки должен приниматься до 10 л/м<sup>2</sup> в сутки; при этом на водозаборных устройствах следует предусматривать установку счетчиков.

Электроснабжение малоэтажной застройки следует проектировать в соответствии с правилами устройства электроустановок (далее ПУЭ) и руководящими документами.

Мощность трансформаторных подстанций для электроснабжения малоэтажной застройки следует принимать по расчету.

Сеть 0,38 кВ следует выполнять воздушными линиями или кабельными линиями, как правило, по разомкнутой разветвленной схеме или петлевой схеме в разомкнутом режиме с однострансформаторными подстанциями.

Трассы воздушных линий или кабельных линий 0,38 кВ должны проходить вне пределов придомовых участков, быть доступными для подъезда к опорам воздушных линий обслуживающего автотранспорта и позволять беспрепятственно проводить раскопку кабельных линий.

Требуемые разрывы следует принимать в соответствии с ПУЭ.

Ответвления от линии 0,38 кВ к зданию могут выполняться: от воздушных линий — изолированными проводами, самонесущими проводами, кабелем на тросе, кабелем в земле; от кабельных линий, проложенных в земле, путем установки кабельного ответвительного ящика вне пределов придомовых участков.

При установке вводного щитка в здании (снаружи или внутри), на наружной части стены у ввода на высоте 2,5 м должен устанавливаться отключающий аппарат в опломбированном ящике, возможность доступа к которому должна иметь только энергоснабжающая организация.

### **9.1. Водоснабжение, водоотведение, канализация, инженерная защита территории**

Центральное водоснабжение и водоотведение имеется только в д.Тростье, в остальных населенных пунктах отсутствует центральная система водоснабжения. Население использует личные источники водоснабжения – скважины, колодцы. Качество воды в источниках хорошее.

В деревне Тростье имеются подземные водозаборы – 2 артезианские скважины, глубиной 95 м и 86 м, глубинные насосы – 8-25-125. Основное водопотребление приходится на хозяйственно-бытовые нужды. Также в деревне Тростье расположены водопроводные сети протяженностью 4622 п.м.

На основании СанПиН 2.1.4.1110-02 «Зоны санитарной охраны источников водоснабжения и водопроводов питьевого назначения» размер СЗО устанавливается в размере 30 м.

При реконструкции существующего водопровода необходимо предусмотреть зону санитарной охраны - 1 пояс ЗСО, который включает в себя установленные в натуре по периметру ограждения в радиусе от 30 до 50 метров вокруг скважины. Эксплуатация ЗСО осуществляется с соблюдением требований СанПиН 2.1.4.1110-02 «Зоны санитарной охраны источников водоснабжения и водопроводов питьевого назначения», п.3.2.

В Генплане принята система объединённого хозяйственно-питьевого и противопожарного водоснабжения. Схема водопроводной сети кольцевая с тупиковыми отводами во все канализуемые здания.

Водоснабжение сельского поселения должно проектироваться исходя из расчётного количества жителей и норм водопотребления. Удельное среднесуточное водопотребление на хозяйственно-питьевые нужды составляет 230 л/сут. (п.211 СНиП 2.04-02-84).

Расчетный суточный расход воды составит:

$$\text{сутки} = 230 \times 667/1000 = 153,41 \text{ м}^3$$

$$\text{сутки max} = 153,41 \times 1,3 = 199,4 \text{ м}^3$$

$$\text{сутки min} = 153,41 \times 0,7 = 107,3 \text{ м}^3$$

Расчетный часовой расход воды:

$$\text{час max} = 1,4 \times 2,2 \times 199,4/24 = 25,5 \text{ м}^3$$

$$\text{час min} = 0,4 \times 0,07 \times 107,3/24 = 0,1 \text{ м}^3$$

Расчетный секундный расход воды:

$$38 \times 1000/3600 = 10,5 \text{ л/сек}$$

Расход воды на поливку в сутки составляет:

$$\text{сутки} = 90 \times 667 = 60,03 \text{ м}^3$$

Расход воды на пожаротушение: расчетное количество пожаров – 1, расход воды на 1 пожар – 10 л/с.

Расчетное количество суточных стоков принимаем равным  $153,41 \text{ м}^3$



Свободный напор в сети водопровода при двухэтажной застройке должен быть не менее 14,0 метров на вводе в здание над поверхностью земли. При одноэтажной застройке свободный напор должен быть не менее 10 метров. Предполагаемая схема водоснабжения удовлетворяет этим и техническим условиям водоканала.

Очистные сооружения расположены в деревне Тростье, год ввода в эксплуатацию 1973, общая площадь 88 кв.м, производительность 200 м<sup>3</sup>. Сооружения нуждаются в реконструкции.

## 9.2. Газоснабжение

Газоснабжение населенных пунктов сельского поселения осуществляется по газораспределительным сетям от ГРС «Барсуки».

Во всех населенных пунктах сельского поселения личные подземные и надземные газопроводы низкого давления расположены по одной стороне улиц.

Аварийно-техническое обслуживание части наружных газовых сетей во всех населенных пунктах сельского поселения осуществляется и будет осуществляться ЗАОр НП «Жуковмежрайгаз» по договорам.

Распределение газа по давлению осуществляется по 2- и 3-ступенчатой схеме газопроводами высокого давления II категории с рабочим давлением до 0,5 МПа; газопроводами среднего давления до 0,3 МПа и газопроводами низкого давления до 0,005 МПа. Связь между ступенями осуществляется только через стационарные и шкафные газорегуляторные пункты (ГГРП, ГРП, ШРП).

Необходимо:

- создание системы диагностики, контроля и учёта расхода газа;
- проведение комплекса газосберегающих мероприятий в сфере потребления и распределения газа;
- создание надежной системы газоснабжения и обеспечение устойчивого её функционирования;
- осуществление технического диагностирования на ГРП и ШРП.

- проведение энергосберегающих мероприятий для возможности сокращения расхода газа и уменьшения нагрузки на газовые сети.

На перспективу направления использования газа сохраняются, при этом увеличивается доля использования природного газа в качестве единого энергоносителя для автономных генераторов.

В соответствии с региональной программой газификации жилищно-коммунального хозяйства, промышленных и иных организаций Калужской области на 2019 - 2023 г., утвержденной Постановлением Правительства Калужской области №172 от 22.03.2018 г. в 2022 г. предусматривается строительство межпоселкового газопровода «Газопровод межпоселковый д.Тростье - д.Трояново Жуковского района Калужской области».

**Перечень объектов регионального значения в соответствии со Схемой территориального планирования Калужской области на территории МО СП «Деревня Тростье»**

№ п/п	Назначение объекта регионального значения	Наименование объекта	Краткая характеристика объекта	Местоположение планируемого объекта	Срок реализации	Зона с особыми условиями использования территории
148	Объект капитального строительства в области газоснабжения	Строительство распределительных газопроводов	4 км	с.Высокиничи-д.Макарово Жуковский район, Калужская область	Первая очередь	охранная зона до 100 м
	Объект капитального строительства в области газоснабжения	Строительство 4х газорегуляторных пунктов		Жуковский район, Калужская область	Первая очередь	охранная зона до 100 м

### 9.3. Связь

Жуковский район обладает развитой инфраструктурой современных телекоммуникаций. На его территории предоставляются различные виды услуг: почтовая и телеграфная связь, местная, междугородная и международная телефонная связь, сотовая связь, эфирная трансляция звуковых и телевизионных программ, трансляция телевизионных программ по сети спутникового и кабельного телевидения.

Обеспеченность населения телефонной связью в населенных пунктах,  
в том числе общего пользования

Наименование населенного пункта	Количество телефонов	Количество таксофонов *
деревня Барсуки	18	1
село Буриново	1	1
деревня Комарово	0	1
деревня Макарово	1	1
село Покров	7	1
деревня Тростье	78	1
деревня Трояново	1	1

\* В рамках реализации целевой программы «Универсальная услуга» связи» на территории населенных пунктов установлены беспроводные таксофоны стандарта GSM. С помощью таксофонов можно осуществлять местные, междугородные и международные звонки, а также круглосуточно и бесплатно вызывать экстренные службы.

Удовлетворение спроса на услуги местной телефонной связи и услуги широкополосного доступа к сети Интернет планируется осуществлять с использованием технологии радиодоступа.

Также на территории сельского поселения имеются места размещения объектов связи федерального, регионального и межселенного значения в границах отведенных им территорий и СЗЗ:

- проложен межстанционный оптический кабель связи регионального значения: АТС 32230 «Высокиничи» и АТС-32217 «Тростье», протяженностью 12,40 км.

На территории сельского поселения предоставляются услуги операторов сотовой связи «МТС», «Билайн», «Мегафон».

Охват населения телевизионным вещанием составляет 100%, из них 80 % населения имеют возможность принимать четыре центральных телевизионных канала – Первый канал, Россия, НТВ, ТВЦ и 20 % населения имеют спутниковое телевидение – НТВ+, Триколор ТВ.

#### 9.4. Электроснабжение

Поставку электроэнергии в сельское поселение деревня Тростье осуществляет МРСК Центра и Приволжья», Филиал «Калугаэнерго», Производственное отделение «Обнинские электрические сети» Жуковский район электрических сетей.

Электроснабжение населенных пунктов, расположенных на территории сельского поселения осуществляется от подстанции 35/10 кВт «Высокиничи» по воздушной линии – ВЛ -10 кВ, фидеры № 7.

Перечень трансформаторных подстанций, расположенных на территории сельского поселения

Местонахождение	Наименование подстанции	Мощность, кВа	Воздушная линия
д. Макарово	МТП № 86	160	ВЛ-10 кВ, фидер № 7
д. Трояново	МТП № 87	100	ВЛ-10 кВ, фидер № 7
д. Барсуки	КТП № 92	400	ВЛ-10 кВ, фидер № 7
с. Буриново	МТП № 292	100	ВЛ-10 кВ, фидер № 7
	КТП № 289	250	ВЛ-10 кВ, фидер № 7
	КТП № 294	250	ВЛ-10 кВ, фидер № 7
	МТП № 93	250	ВЛ-10 кВ, фидер № 7
	КТП № 268	400	ВЛ-10 кВ, фидер № 7
с. Покров	КТП № 274	100	ВЛ-10 кВ, фидер № 7
	МТП № 90	160	ВЛ-10 кВ, фидер № 7
	КТП № 126	160	ВЛ-10 кВ, фидер № 7
д. Комарово	МТП № 91	100	ВЛ-10 кВ, фидер № 7
	КТП № 282	63	ВЛ-10 кВ, фидер № 7
д. Тростье	КТП № 88	400	ВЛ-10 кВ, фидер № 7

	МТП № 159	100	ВЛ-10 кВ, фидер № 7
	КТП № 149	400	ВЛ-10 кВ, фидер № 7
	КТП № 89	250	ВЛ-10 кВ, фидер № 7
	КТП № 199	160	ВЛ-10 кВ, фидер № 7

## 10. Перечень объектов культурного наследия

Согласно данным, предоставленным Министерством культуры Калужской области населенные пункты, входящие в состав сельского поселения, не имеют статуса исторических населенных пунктов.

В соответствии с решением малого Совета Калужского областного Совета народных депутатов от 22.05.1992 г. №76 «Об утверждении списка памятников истории и культуры области и принятии их на государственную охрану» к выявленным объектам культурного наследия отнесены следующие объекты (границы зон охраны культурного наследия не установлены):

- «Индивидуальная могила» д.Комарово;
- «Братская могила» д.Тростье;
- «Братская могила» д.Буриново (Тростьевский с/с);
- «Братская могила» д.Трояново;
- «Братская могила» д.Тростье

Правовое регулирование отношений в области сохранения, использования, популяризации и государственной охраны объектов культурного наследия (памятников истории и культуры) народов Российской Федерации основывается на положениях Конституции РФ, Гражданского кодекса РФ, Основ законодательства Российской Федерации о культуре и осуществляется в соответствии с Федеральным законом от 25.06.2002 № 73-ФЗ «Об объектах культурного наследия (памятниках истории и культуры) народов Российской Федерации» (далее – Федеральный закон) и принимаемыми в соответствии с ним другими федеральными законами, а также законами субъектов Российской Федерации в области государственной охраны объектов культурного наследия (памятников истории и культуры) народов Российской Федерации.

Согласно Федеральному закону территорией объекта культурного наследия является территория, непосредственно занятая данным объектом культурного наследия и (или) связанная с ним исторически и функционально, являющаяся его неотъемлемой частью и установленная в соответствии со ст. 3.1 Федерального закона. Земельные участки в границах территорий объектов культурного наследия, включенных в единый государственный реестр объектов культурного наследия (памятников истории и культуры) народов Российской Федерации (далее – реестр), а также в границах территорий выявленных объектов культурного наследия относятся к землям историко-культурного назначения, правовой режим которых регулируется земельным законодательством Российской Федерации и Федеральным законом.

На основании ст. 5.1 в границах территории объекта культурного наследия (памятника или ансамбля) запрещается строительство объектов капитального строительства и увеличение объемно-пространственных характеристик существующих на территории памятника или ансамбля объектов капитального строительства; проведение земляных, строительных, мелиоративных и иных работ, за исключением работ по сохранению объекта культурного наследия или его отдельных элементов, сохранению историко-градостроительной или природной среды объекта культурного наследия.

В соответствии со ст. 30, 31, и 32 Федерального закона земли, подлежащие воздействию земляных, строительных, мелиоративных, хозяйственных работ, предусмотренных статьей 25 Лесного кодекса Российской Федерации работ по использованию лесов (за исключением работ, указанных в пунктах 3, 4 и 7 части 1 статьи 25 Лесного кодекса Российской Федерации) и иных работ, подлежат государственной историко-культурной экспертизе (далее – историко-культурная экспертиза) в случае, если орган охраны объектов культурного наследия не имеет данных об отсутствии на указанных землях объектов культурного наследия, включенных в реестр, выявленных объектов культурного наследия либо объектов, обладающих признаками объекта культурного наследия. Историко-культурная экспертиза проводится до начала работ по сохранению объекта культурного наследия, землеустроительных, земляных, строительных, мелиоративных, хозяйственных и иных работ, осуществление которых может оказывать прямое или косвенное воздействие на объект культурного наследия, включенный в реестр, выявленный

объект культурного наследия, либо объект, обладающий признаками объекта культурного наследия, и (или) до утверждения градостроительных регламентов. Заключение историко-культурной экспертизы является основанием для принятия соответствующим органом охраны объектов культурного наследия решения о возможности проведения вышеуказанных работ, а также для принятия иных решений, вытекающих из заключения историко-культурной экспертизы.

Вместе с тем, на основании п.1 ст. 36 Федерального закона проектирование и проведение земляных, строительных, мелиоративных, хозяйственных работ, указанных в статье 30 настоящего Федерального закона работ по использованию лесов и иных работ осуществляется при отсутствии на данной территории объектов культурного наследия, включенных в реестр, выявленных объектов культурного наследия или объектов, обладающих признаками объекта культурного наследия (далее – вышеобозначенных объектов), либо при условии соблюдения техническим заказчиком (застройщиком) объекта капитального строительства, заказчиками других видов работ, лицом проводящим указанные работы, мер по обеспечению сохранности вышеобозначенных объектов в соответствии с требованиями статьи 36 Федерального закона.

Также, согласно п. 4 ст. 36 в случае обнаружения в ходе проведения изыскательских, проектных, земляных, строительных, мелиоративных, хозяйственных работ, указанных в статье 30 Федерального закона работ по использованию лесов и иных работ объекта, обладающего признаками объекта культурного наследия, в том числе объекта археологического наследия, заказчик указанных работ, технический заказчик (застройщик) объекта капитального строительства, лицо, проводящее указанные работы, обязаны незамедлительно приостановить указанные работы и в течение трех дней со дня обнаружения такого объекта направить в региональный орган охраны объектов культурного наследия письменное заявление об обнаруженном объекте культурного наследия.

При планировании перевода земель из категории земель сельскохозяйственного назначения и категории земель лесного фонда в земли иных категорий необходимо учесть наличие объектов культурного наследия, выявленных объектов культурного наследия, в том числе объектов археологического наследия, и предусмотреть мероприятия по обеспечению сохранности данных объектов.

Правообладатели, землепользователи и арендаторы земельных участков, а также проектные, изыскательские и строительные организации будут уведомлены администрацией сельского поселения деревня Тростье МР «Жуковский район» о необходимости обеспечить готовность осуществить проведение до начала производства земляных, строительных, мелиоративных, хозяйственных и иных работ на земельных участках, планируемых к переводу земель из одной категории в другую, согласно данному проекту, государственной историко-культурной экспертизы земель, подлежащих воздействию земляных, строительных, мелиоративных, хозяйственных работ, работ по использованию лесов и иных работ в соответствии с положениями Федерального закона от 25.06.2002 № 73-ФЗ «Об объектах культурного наследия (памятниках истории и культуры) народов Российской Федерации».





**КАДАСТРОВЫЙ ЦЕНТР**  
***ЗЕМЛЯ-СЕРВИС***

**ПРОЕКТ ВНЕСЕНИЯ ИЗМЕНЕНИЙ  
В ГЕНЕРАЛЬНЫЙ ПЛАН  
МУНИЦИПАЛЬНОГО ОБРАЗОВАНИЯ  
СЕЛЬСКОЕ ПОСЕЛЕНИЕ ДЕРЕВНЯ ТРОСТЬЕ  
ЖУКОВСКОГО РАЙОНА КАЛУЖСКОЙ ОБЛАСТИ**

**МАТЕРИАЛЫ ПО ОБОСНОВАНИЮ ПРОЕКТА**

**Том II**

**ОХРАНА ОКРУЖАЮЩЕЙ СРЕДЫ**

**город Жуков 2020 год**

Проект внесения изменений в Генеральный план  
муниципального образования сельское поселение деревня Тростье  
Жуковского района Калужской области

Основание для 1) Градостроительный кодекс Российской  
разработки: Федерации

2) Федеральный закон «О введении в  
действие Градостроительного кодекса  
Российской Федерации» №190-ФЗ от  
29.12.2004г

3) Муниципальные контракты № 1 от 13  
декабря 2012 года на разработку  
Генерального плана муниципального  
образования сельское поселение деревня  
Тростье Жуковского района Калужской  
области, Постановление Главы  
администрации муниципального  
образования Сельское поселение деревня  
Тростье на внесение изменений в  
Генеральный план №30 от 29.03.2019 г.

Заказчик: Администрация муниципального  
образования сельского поселения  
деревня Тростье

Исполнитель: Общество с ограниченной ответственностью  
«Кадастровый центр «Земля-Сервис»

Лицензии № МОГ-05369К и № МОГ-05368Г  
от 20.12.2007 г., выданные Федеральным  
агентством геодезии и картографии,  
лицензия №40-0024Ф от 17.03.2017 г.  
выданная Управлением Росреестра по  
Калужской области

Свидетельства о допуске к определенному  
виду или видам работ, которые оказывают  
влияние на безопасность объектов  
капитального строительства № СРО-П-126-  
4007014031-24082012-119Н от 24.08.2012 г.,  
выписка из реестра членов СРО №73-2018 г  
от 29.03.2018 г. выданные Ассоциацией  
Саморегулируемая организация  
Некоммерческое партнерство «Лига  
проектировщиков Калужской области»

**ПЕРЕЧЕНЬ МАТЕРИАЛОВ ПРОЕКТА ВНЕСЕНИЯ ИЗМЕНЕНИЙ В  
ГЕНЕРАЛЬНЫЙ ПЛАН СЕЛЬСКОГО ПОСЕЛЕНИЯ ДЕРЕВНЯ ТРОСТЬЕ  
ЖУКОВСКОГО МУНИЦИПАЛЬНОГО РАЙОНА КАЛУЖСКОЙ ОБЛАСТИ**

№п/п	Наименование тома	Количество экземпляров
<b>1. Состав материалов утверждаемой части (Положение о территориальном планировании)</b>		
	<p>- Пояснительная записка.</p> <p>1. Приложение: Письма Управления Росреестра по Калужской области №10263-0106-ЛД/20 от 05.10.2020 г., №10812-0106-ЛД/20 от 15.10.2020 г., №1051/-0106-ЛД/21 от 04.02.2021 г.</p> <p>2. Письма Администрации МО СП «Деревня Тростье» № 482 от 12.10.2020 г., №493 от 20.10.2020 г.</p> <p>3. Письмо Министерства природных ресурсов и экологии Калужской области №7550-20 от 19.10.2020 г.</p> <p>- Графические материалы:</p> <ol style="list-style-type: none"> <li>1. Карта границ населенных пунктов, входящих в состав поселения</li> <li>2. Карта функционального зон поселения</li> <li>3. Карта планируемого размещения объектов местного значения поселения</li> </ol>	2
<b>2. Состав материалов по обоснованию Генерального плана</b>		
	<p><b>Том 1 «Планировочная и инженерно-транспортная организация территории»</b></p> <p>- Пояснительная записка</p>	2
	<p><b>Том 2 «Охрана окружающей среды»</b></p> <p>- Пояснительная записка</p> <ol style="list-style-type: none"> <li>1. Приложение: Экспертное заключение ООО «ЭКОСТАНДРТ «Технические решения»</li> <li>2. Приложение: Письмо ГК «Таруса» №9/17-397 от 30.01.2020 г. «О согласовании генерального плана»</li> </ol> <p>- Графические материалы:</p> <ol style="list-style-type: none"> <li>1. Карта границ зон с особыми условиями использования территории</li> </ol>	2
	<p><b>Том 3 «Сведения о границах населенных пунктов территории»</b></p>	2

	<p>- Графические материалы:</p> <p>1. Графическое описание границ населенных пунктов</p>	
--	--	--

## СОДЕРЖАНИЕ

**ВВЕДЕНИЕ** 7

**1. Характеристика природно-ресурсного потенциала как условий  
территориального развития** 11

1.1 Природные условия 11

1.2 Климат 15

1.3 Гидрологические условия 18

1.4 Водные ресурсы 21

1.5 Воздушный бассейн 24

**2. Зоны с особыми условиями использования территории** 25

2.1 Водоохранные зоны и прибрежные полосы водных объектов 28

## Введение

Основной целью Генерального плана является обеспечение градостроительными средствами благоприятных условий проживания населения, устойчивого социально-экономического, экологического, инженерно-технического и архитектурно-пространственного развития сельского поселения в целом, формирование стратегии развития сельского поселения до 2037 года.

Генеральный план сельского поселения разработан в соответствии с Градостроительным Кодексом Российской Федерации от 29 декабря 2004 года №190-ФЗ с учетом Методических рекомендаций по разработке проектов генеральных планов поселений и городских округов, утвержденных приказом Министерства регионального развития Российской Федерации от 26 мая 2011 года № 244, Приказом Министерства экономического развития Российской Федерации от 7 декабря 2016 г. № 793 «Об утверждении требований к описанию и отображению в документах территориального планирования объектов федерального значения, объектов регионального значения и местного значения» с учетом Схемы территориального планирования Калужской области и муниципальных программ.

Генеральный план муниципального образования сельское поселение деревня Тростье Жуковского района Калужской области утвержден решением Сельской Думы от 05 июня 2014 года № 13.

При подготовке проекта изменений в генеральный план были учтены муниципальные Программы: «Комплексное развитие социальной инфраструктуры в муниципальном образовании деревня Тростье на 2018-2028 гг.» утвержденной Постановлением Администрации муниципального образования сельское поселение деревня Тростье №73 от 03.10.2018 г. (срок действия программы 2018-2028 гг.), «Благоустройство территории сельского поселения деревня Тростье на 2020-2024 годы», утвержденной Постановлением Администрации муниципального образования сельского поселения деревня Тростье №99 от 26.12.2019 г., «Комплексное развитие систем коммунальной инфраструктуры муниципального образования сельское поселение деревня Тростье на 2014-2020 годы», утвержденной Постановлением Сельской Думы муниципального образования сельского поселения деревня Тростье №22 от 07.10.2014 г., «Комплексное развитие транспортной инфраструктуры в

муниципальном образовании сельское поселение деревня Тростье на 2018-2028 годы», утвержденной Постановлением Администрации муниципального образования сельского поселения деревня Тростье №49 от 28.06.2018 г.

Содержание проекта изменений определено Техническим заданием, утвержденным Главой Администрации муниципального образования деревня Тростье и согласованным Администрацией муниципального образования муниципальный район «Жуковский район»,

Проект Генерального плана согласован ГК «Таруса» – письмо №9/17-397 от 30.01.2020 г.

Внесение изменений в Генеральный план Муниципального образования сельское поселение деревня Тростье Жуковского района Калужской области вызвано:

- необходимостью уточнения границы населенного пункта село Покров;
- необходимостью уточнения границы населенного пункта деревня Комарово;
- необходимостью уточнения границ населенных пунктов деревня Макаровское лесничество и деревня Буриновское лесничество;
- изменениями в законодательстве

В современной социально-экономической и политической ситуации в стране перед разработчиками генерального плана ставятся новые задачи, требующие нестандартных решений. Генеральный план приобретает новое значение и рассматривается как пространственная основа устойчивого развития сельского поселения, предполагает определение круга сбалансированных задач преобразования сельской среды, рост количественных и улучшение качественных показателей и характеристик всех сторон жизни сельского поселения на основе устойчивого развития территории.

В соответствии с Градостроительным Кодексом Российской Федерации в генеральном плане определяется назначение территорий исходя из совокупности социальных, экономических, экологических и иных факторов в целях обеспечения устойчивого развития территорий, инженерной, транспортной и социальной инфраструктур с учетом интересов граждан и их объединений, Российской Федерации, субъектов Российской Федерации, муниципальных образований.



Основные задачи - определение стратегических направлений градостроительной деятельности:

- преобразование сложившейся функционально-планировочной структуры сельского поселения;
- обеспечение пространственной целостности, функциональной достаточности, эстетической выразительности, гармоничности и многообразия среды;
- определение потребности в территориях для нового строительства и направлений территориального развития сельского поселения;
- сохранение архитектурно-природного ландшафта, включающего памятники природы, истории, культуры и зодчества, и в целом, исторически ценной сельской среды, сочетающей функции общественного центра и места проживания жителей;
- формирование на территории сельского поселения экологического каркаса, объединяющего в единую систему зеленые насаждения, водные объекты, санитарно-защитные, водоохраные и другие зоны с целью повышения устойчивости природной среды к техногенным и антропогенным воздействиям и создания благоприятных экологических условий;
- развитие системы общественного центра и определение основных подходов к организации системы социальной инфраструктуры в целом;
- улучшение жилищных условий, физического состояния и качества жилищного фонда;
- совершенствование пространственной - планировочной организации производственных территорий;
- повышение надежности и безопасности функционирования инженерной и транспортной инфраструктур сельского поселения;
- обеспечение экологической безопасности сельской среды и повышение устойчивости природного комплекса сельского поселения;
- обеспечение координации и сбалансированности интересов всех субъектов градостроительной деятельности.

При принятии проектных решений анализируются возможности использования ресурсных, территориальных, инфраструктурных, социальных потенциалов, положение села в системе региональных взаимоотношений, состояние его экономики и социальной сферы. По результатам анализа и оценки формируются модели и варианты схем функционально-планировочной организации сельского поселения. Определяются основные направления развития транспортной и инженерной инфраструктур.

Основные теоретические принципы:

Приоритетности критериев оценки современного состояния сельского поселения и возможностей его социально-экономического и градостроительного развития. Этот принцип заключается в использовании его самых существенных качественных и количественных характеристик;

Значимости критериев оценки территориальных ресурсов для различных видов функционального использования. Принцип предполагает два предпроектных этапа: оценку потенциала территории для различных видов деятельности и оценку условий градостроительного освоения этой территории. Анализ и оценка на каждом этапе проводится дифференцированно для основных видов функционального использования;

Открытости функционально-планировочной структуры, обеспечение возможности развития основных видов жизнедеятельности села, исключаящем «чересполосицу» в их территориальной организации;

Компактности функционально - планировочной организации сельского поселения. Заключается в формировании структуры сельского поселения в наибольшей степени, отвечающей композиционным, экономическим, социальным и экологическим требованиям;

Принцип устойчивости функционально-планировочной структуры - сохранение и преемственное развитие ее индивидуальности и своеобразия, сложившейся в ходе истории формирования сельского поселения, так и в результате реализации градостроительных планов современного периода.

## **1. Характеристика природно-ресурсного потенциала как условий территориального развития**

### **1.1. Природные условия**

#### **Особенности ландшафтной структуры, рельеф, геологическое строение**

Сельское поселение деревня Тростье расположено в пределах Протвинской низины.

В данном районе выделяются три типа ландшафтов:

1. Пологохолмистая моренная слаборасчлененная равнина, расположенная в междуречье рек Протвы и Нары.

2. Пологоволнистая, пологонаклонная водно-ледниковая равнина, сильнорасчлененная, сложена в основном водно-ледниковыми образованиями (суглинками, с прослоями песков и включениями гальки, гравия и валунов).

3. Плоская аллювиальная равнин, приуроченная к бассейнам рек Протва, Нара, Истье, Аложа. Пойма является неотъемлемой формой рельефа в долинах всех рек, ручьев, крупных оврагов и балок с постоянным водным режимом. Сложена аллювиальная равнина, в основном, песками с включениями гравийного и галечникового материала, аллювиальными суглинками и супесями.

Описываемая площадка находится в бассейне р. Аложа, на данном участке протекающей субшироко с ВСВ на ЗЮЗ. Прилегающая к долине местность представляет собой волнистую, местами всхолмленную равнину, сильно изрезанную овражно-балочной сетью. Долина реки трапециевидная, глубоко врезанная в дочетвертичные нижнекаменноугольные отложения, слабоизвилистая шириной до 500м.

#### **Геологическое строение.**

*Стратиграфия.* В геологическом строении территории принимают участие породы кристаллического фундамента и осадочного чехла. Осадочный чехол

представлен образованиями верхнего протерозоя, девона, карбона, юры, мела, неогена и четвертичной системы.

Ниже характеризуются отложения, в той или иной системе подвергающиеся техногенному воздействию.

#### Каменноугольные отложения (С). Нижний отдел С<sub>1</sub>

Тульский горизонт (С<sub>1tc</sub>). Образования представлены в нижней части континентальными, а в верхней – морскими отложениями. Залегают на эродированной поверхности упинских известняков. Мощность от 15 до 42м, в среднем 20-30м.

Алексинский горизонт (С<sub>1al</sub>) распространен повсеместно. В подошве отмечены глины – 2,0-5,5м, выше разрез представлен известняками мощностью от 3,0 до 15м. Общая мощность отложений горизонта до 21м, в среднем – 10-14м.

Веневский горизонт (С<sub>1vn</sub>) представлен повсеместно, за исключением участков глубоких четвертичных врезов, известняками, которые залегают на михайловских и перекрываются тарусскими (С<sub>1tr</sub>) карбонатными породами или четвертичными отложениями. Мощность достигает 23м, составляя в среднем 15-16м.

Тарусский горизонт (С<sub>1tr</sub>) развит повсеместно и представлен в основном карбонатными породами мощностью 6-10м.

Стешевский горизонт (С<sub>1st</sub>) представлен глинами мощностью 10-12м. В верхней части встречаются прослой известняков.

Протвинский горизонт (С<sub>1pr</sub>) залегает на стешевских глинах, представлен светлыми известняками с редкими прослоями глин и мергелей общей мощностью 5-15м. Распространен повсеместно, отсутствует лишь в древнечетвертичных долинах. Отложения протвинского горизонта на большей части территории перекрыты верейскими (С<sub>2vr</sub>), иногда четвертичными образованиями.

#### Средний отдел С<sub>2</sub>.

Верейский горизонт (С<sub>2vr</sub>) отсутствует лишь в речных долинах. Представлен горизонт песчано-глинистыми породами с прослоями карбонатных пород. Мощность 13-25м.

Каширский горизонт ( $C_{2ks}$ ) встречается повсеместно в виде изолированных пятен, представлен в основном карбонатными породами с прослоями глин, мергелей. Мощность 15-25м.

#### Юрская система (J). Средний-верхний отдел ( $J_{2-3}$ )

Батский ярус ( $J_{2-3bt-e1_1}$ ) – нижняя часть нижнекелловейского подъяруса. Развит на небольшой территории отдельными фрагментами, представлен песками мелкими и средними, иногда глинистыми, с прослоями глин и углей. Мощность отложений до 44м.

Верхний отдел ( $J_3$ ). Келловейский ярус ( $J_{3ce}$ ). Отложения келловей представлены глинами с прослоями мергелей общей мощностью 7-14м.

Оксфордский ярус ( $J_{3ox}$ ) развит на ограниченных участках и представлен глинами мощностью 10-20м.

#### Четвертичная система (Q)

Четвертичные отложения сплошным чехлом покрывает всю территорию и представляют собой мощную (до 20-50м) сложно построенную толщу, в которой преобладают породы ледникового и озерно-аллювиального генезиса.

Нижнее-среднечетвертичные отложения ( $Q_{I-II}$ ). Водно-ледниковые, аллювиальные, озерные отложения нерасчлененные, представлены разнородными песками с гравием, галькой и валунами. Мощность древнего аллювия колеблется от 7-14 до 22м.

Среднечетвертичные отложения ( $Q_{II}$ ). Распространены повсеместно и представлены комплексом ледниковых, водно-ледниковых, озерных и аллювиальных осадков, моренами днепровского, ранне- и верхнемосковского оледенения, межморенными толщами различных фаз оледенения, отложениями третьей и четвертой надпойменных террас рек Протва и Нара. Мощность отложений 10-15м, в долинах до 25-40м, на водоразделах 1-6м.

Ледниковые отложения (морена) представлены различными суглинками с включениями обломочного материала (щебень, галька, валуны), с прослоями песков и глин. Мощность 3-5м, редко до 10м.

Межморенные отложения состоят из песков, супесей и суглинков. Мощность 5-10м, иногда до 18м.

Аллювиальные и аллювиально-флювиогляциальные отложения третьей и четвертой надпойменной террас развиты вдоль рек Протва, Нара и др. Представлены разнозернистыми песками с прослоями суглинков. Мощность 2-12 м. Площади, предполагаемые к освоению, расположены на 4<sup>й</sup> надпойменной террасе ( $a_4Q_{IIms}$ ). Максимальная абсолютная высотная отметка 179м.

Верхнечетвертичные отложения ( $Q_{III}$ ) слагают I-II надпойменные террасы, представлены аллювиальными песками, супесями, глинами и покровными суглинками. Отложения развиты по долинам основных рек. Мощность от 5 до 10м.

Покровные отложения перигляциальной зоны московского оледенения представлены суглинками мощностью 1-3м, редко 4-5м. Развиты повсеместно, кроме пойм, первой и второй террас.

Современные аллювиальные отложения представлены пойменной и русловой фациями. Пойменная фация сложена суглинками мощностью от 4 до 11м и песками 4-15м. Общая мощность современного аллювия на крупных реках изменяется от 10 до 25м.

### **Геоморфология**

Описываемая территория располагается в пределах западной части Москворецко – Окской равнины (Протвинская равнина). Основной чертой геоморфологического строения района является наличие глубоковрезанных в нижнекаменноугольные отложения древних долин, где мощность четвертичных отложений достигает 140м.

Основные черты современного рельефа были заложены в позднемиоценовое-раннечетвертичное время. Современные реки наследуют основные направления древней гидросети, положение древних и современных водоразделов совпадают. В результате рельефообразующей деятельности нескольких ледников, эрозионно-аккумулятивной деятельности рек и при значительной неотектонической активности территории сформировалась сильно расчлененная равнина. Река Протва, Нара и их притоки имеют три яруса надпойменных террас.

В составе третьей террасы выделяются два уровня (высокий и низкий). Высокий уровень прослежен по р. Протва ниже г. Обнинска в виде широкого поля протяженностью 18-20км. Относительная высота его над урезом рек 38-40м. Терраса цокольная.

Нижний уровень террасы отмечается фрагментами в долинах рек Протва и Нара. Протяженность отложений фрагментов террас от 0,5-3,0км при ширине 0,5-1,5км. Относительная высота ее над урезом рек 27-30м. Терраса цокольная, поверхность плоская, слабонаклонная к реке.

Вторая надпойменная терраса развита сравнительно нешироко в долинах рек Протвы, Нара и др. Терраса цокольная, высота 12-25м. Залегают на московской морене и дочетвертичных отложениях. Сложена песками и суглинками.

Первая надпойменная терраса развита как в долинах крупных рек Протвы, Нары, так и в их протоках. Сохранилась она фрагментарно. Превышение над урезом воды в долинах крупных рек 12-13м, на малых – 5-7м. Терраса аккумулятивная.

Пойменная терраса голоценового возраста развита повсеместно в долинах рек и ручьев. Она занимает днища болот с постоянным водотоком. Высота над урезом воды 4-5м в долинах крупных рек, в долинах малых 2-3м. В устьевых частях болот и оврагов, опирающихся на пойму, широко развиваются конуса выноса.

## 1.2. Климат

Климат Жуковского района, как и всей Калужской области, умеренно континентальный с четко выраженными сезонами года. Характеризуется теплым летом, умеренно холодной с устойчивым снежным покровом зимой и хорошо выраженными, но менее длительными переходными периодами – весной и осенью.

Согласно строительно-климатическому районированию, рассматриваемая территория находится в подрайоне ПВ, характеризующимся в целом благоприятными условиями для строительства.

Характеристика климата населенных пунктов сельского поселения приводятся на основании многолетних наблюдений метеостанции «Малоярославец»,

предоставленных ГУ «Калужский Центр по гидрометеорологии и мониторингу окружающей среды».

В годовом ходе с ноября по март отмечается отрицательная средняя месячная температура, с апреля по октябрь – положительная. Среднегодовая температура воздуха составляет 4,8°C.

Таблица 1.1 Средняя месячная и годовая температура воздуха (°C)

Период	I	II	III	IV	V	VI	VII	VIII	IX	X	XI	XII	Год
Температура	-8,8	-7,7	-2,5	5,7	12,7	16,4	17,9	16,1	10,7	4,9	-2,1	-6,1	4,8

Самый холодный месяц года - январь, с температурой воздуха -12°C. Абсолютный минимум температура воздуха составляет -40°C. В течение холодного периода (с ноября по март месяцы) часты оттепели. Оттепелей не бывает только в отдельные суровые зимы.

Таблица 1.2 Средняя минимальная температура воздуха (°C)

Период	I	II	III	IV	V	VI	VII	VIII	IX	X	XI	XII
Температура	-12	-11	-6,2	1,6	7,2	11,1	12,8	11,3	6,7	2,0	-4,3	-8,7

Таблица 1.3 Абсолютный минимум температуры воздуха (°C)

Период	I	II	III	IV	V	VI	VII	VIII	IX	X	XI	XII	Год
Температура	-38	-36	-27	-19	-5	-0,2	3,2	-0,3	-4,5	-14	-26	-40	-40

Июль - самый теплый месяц года. Средняя температура воздуха в это время +23°C. Абсолютный максимум температуры воздуха составляет +35°C.

Таблица 1.4 Средняя максимальная температура воздуха (°C)

Период	I	II	III	IV	V	VI	VII	VIII	IX	X	XI	XII
Температура	-5,8	-3,9	1,4	10,4	18,2	21,8	23	21,4	15,4	8,5	0,4	-3,4

Таблица 1.5 Абсолютный максимум температуры воздуха (°C)

Период	I	II	III	IV	V	VI	VII	VIII	IX	X	XI	XII	Год
Температура	5	8,5	17,1	27,1	30,9	33	34,6	35	30,1	25,2	13,4	6,7	35



Весной и осенью характерны заморозки. Весной заморозки заканчиваются, по средним многолетним данным 8-14 мая, первые осенние заморозки отмечаются 21-28 сентября.

В зависимости от характера зим, их снежности и температурного режима изменяется глубина промерзания почвы, которая колеблется в отдельные зимы от 25 до 100 см, в среднем составляя 64 см. Многолетняя средняя продолжительность промерзания почвы составляет 150-180 дней.

Осадки. По количеству выпадающих осадков территория относится к зоне достаточного увлажнения. За год в среднем за многолетний период выпадает 654 мм осадков. Большая часть 441 мм приходится на теплый период года и 213 мм – на холодный. В годовом ходе месячных сумм осадков максимум наблюдается в июле (в среднем 89 мм осадков), минимум - в марте (44 мм осадков). Обычно две трети осадков выпадает в теплый период года (апрель - октябрь) в виде дождя, одна треть - зимой в виде снега. Осадки, выпадающие в твердом виде с ноября по март, образуют снежный покров. Образование устойчивого снежного покрова обычно начинается на севере района 28 ноября и заканчивается на юге 7 декабря. Число дней со снежным покровом - 130-145. Высота снежного покрова в среднем составляет 47 см, в отдельные годы доходит до 70 см. Максимальной высоты снежный покров достигает в конце февраля – начале марта.

Ветер. Ветровой режим характеризуется преобладанием в течение года потоков западного, южного и юго-западного направления. В зимний период преобладают ветры южного, юго-восточного и юго-западного направлений, в летний – восточные и юго-восточные.

Таблица 1.6 Повторяемость (%) направлений ветра и штилей.

Направление ветра	С	СВ	В	ЮВ	Ю	ЮЗ	З	СЗ	Штиль
Год	7,8	10,9	9,3	10,4	18,2	17,9	18,8	6,7	8

Средняя годовая скорость ветра на территории составляет 2,5 м/с. Самые ветреные месяца со средней скоростью ветра более 3,0 м/с– это период с ноября по март включительно. Наименьшие скорости ветра отмечаются в августе.

Таблица 1.7 Средняя месячная и годовая скорость ветра (м/с).

Период	I	II	III	IV	V	VI	VII	VIII	IX	X	XI	XII	Год
Скорость	2,9	2,8	2,8	2,6	2,2	2	2,9	1,8	2,2	2,7	2,8	2,9	2,5

Таблица 1.8 Средняя месячная скорость ветра различных направлений (м/с).

Месяц	Направление ветра							
	С	СВ	В	ЮВ	Ю	ЮЗ	З	СЗ
<b>I</b>	1,7	2,6	2,9	3,1	3,1	3,2	2,7	3
<b>II</b>	1,3	2,3	3,1	3,2	3,1	3,2	2,7	2,6
<b>III</b>	1,2	2,5	3,1	3,2	3	3,2	2,7	2,7
<b>IV</b>	1,3	2,5	3	3	2,9	2,9	2,7	2,5
<b>V</b>	1,3	2,5	2,6	2,8	2,5	2,5	2,3	2,4
<b>VI</b>	1,2	2,4	2,4	2,2	2,2	2,2	2	2,1
<b>VII</b>	1,1	2,2	2,4	2,4	2,1	2,1	2	2
<b>VIII</b>	1	2,1	2,5	2,4	2,1	2,1	1,9	1,8
<b>IX</b>	1	2,3	2,5	2,7	2,5	2,5	2,2	2,1
<b>X</b>	1,5	2,3	2,8	2,9	3	3	2,7	2,7
<b>XI</b>	1,3	2,4	2,9	3	3,3	3,2	2,7	2,5
<b>XII</b>	1,5	2,5	3	3	3,3	3,2	2,8	2,6

Ветровой режим оказывает существенное влияние на перенос и рассеивание загрязняющих веществ. Особенно это относится к ветрам со скоростью 0-1 м/сек.

### 1.3 Гидрологические условия

.Благотворные климатические условия, преобладание осадков над испарением, наличие крупных дренирующих артерий (реки Аложа и др.) высокая проницаемость карбонатных пород способствуют интенсивному водообмену и образованию мощной (до 250 м) зоны пресных вод.

Наибольшей водообильностью и мощностью обладают водно-ледниковые отложения, развитые по долинам крупных рек и в пределах древнечетвертичных палеодолин. Среди четвертичных отложений наибольшее значение для водоснабжения имеют современный аллювиальный комплекс и водоносные

комплексы, приуроченные к межморенным водно-ледниковым отложениям, представленными песками и супесями.

Водоносный современный аллювиальный горизонт ( $aQ_{IV}$ ) развит по всем долинам рек, ручьев и болот с постоянным водооток, в пределах пойменных террас и русел. Водовмещающими породами в верхней части разреза являются суглинки, в нижней – разнородными песками. Мощность горизонта в долинах крупных рек – 7-13м, в долинах малых рек до 4м. Питание горизонта осуществляется за счет инфильтрации атмосферных осадков и поверхностных вод, а также подтока из других водоносных горизонтов. Воды горизонта подвержены поверхностному загрязнению. Водоносный московский аллювиально-флювиогляциальный горизонт ( $aQ_{II.ms}$ ) приурочен к третьей надпойменной террасе. Залегает на суглинках перекшвенской морены ( $gQ_{prk}$ ). Водовмещающими породами являются разнородные пески с прослоями суглинков. Воды грунтовые, уровень – 0-7м (абс.отм. 135-160м). Питание за счет инфильтрации атмосферных осадков.

Слабоводоносный московский водно-ледниковый горизонт ( $flgQ_{II.ms}$ ) приурочен к водно-ледниковым отложениям времени максимального распространения и развития этапов отступления московского ледника. Водовмещающими породами являются неравномерно-глинистые пески. Воды безнапорные. Глубина залегания от поверхности 0-6м.

Слабоводоносные и водоносные отложения среднечетвертичного периода ( $Q_{II.ms}$ ) представлены целым рядом водоносных и слабоводоносных горизонтов в составе образований московской морены ( $gQ_{II.ms}$ ). Распространены практически на всей территории, за исключением речных долин.

Глубина залегания уровня воды в четвертичных отложениях изменяется от 1-5м в речных долинах до 10-15м на водоразделах. Воды четвертичных отложений используются населением для индивидуального водоснабжения многочисленными колодцами, скважинами и каптированными родниками. Водоносный горизонт четвертичных отложений относится к группе незащищенных от загрязнений вод.

Верхнеюрский водоупор ( $J_3$ ) встречается отдельными участками на древних водоразделах. Представлен плотными глинами мощностью до 46м. Практически водонепроницаемые глины залегают в кровле основных эксплуатационных

водоносных горизонтов карбона ( $C_{2ks}$ ,  $C_{1pr}$ ,  $C_{1ok-tr}$ ) защищен тем самым от загрязнений.

Коширский водоносный горизонт ( $C_{2ks}$ ) развит на отдельных участках, преимущественно на водоразделах. Мощность водовмещающих известняков – 0,5-43м, преобладает – 10-25м. Глубина залегания уровня – 10-20м. Воды преимущественно напорные. Горизонт относится к группе незащищенных от загрязнений вод.

Водоупорный верейский терригенный горизонт ( $C_{2vr}$ ) отсутствует в глубинах четвертичных палеодолинах. Водоупор представлен глинами верейской свиты ( $C_{2vr}$ ) мощностью 15-20м. Кровля на глубине 15-30м на водоразделах.

Протвинский водоносный горизонт ( $C_{1pr}$ ) присутствует на всей площади, сложен горизонт известняками мощностью 10-26м с единичными прослоями доломитов и мергелей. Дебит скважин меняется от 0,3 до 10л/с. Оценка условий защищенности показала, что комплекс в большинстве своем является незащищенным.

Стешевский водоупор ( $C_{1st}$ ) имеет региональное распространение. Мощность 16-20м. Представлен глинами с прослоями известняков. Разделяет протвинский и окско-тарусский водоносный горизонты.

Окско-тарусский водоносный горизонт ( $C_{1ok-tr}$ ) распространен повсеместно, отсутствует лишь в пределах наиболее глубоких палеодолин, приурочен к карбонатной толще и объясняет воды тарусских, веневских, михайловских и алексенских отложений нижнего карбона. Воды заключены в трещиноватых и кавернозных известняках с прослоями глин. В нижней части горизонта выделяется прослой глины мощностью 2-4м, разделяющих его на веневско-тарусский и алексенский подгоризонты. Глубина залегания уровня от 4-5м в долинах рек и до 50-70м – на водоразделах. Окско-тарусский водоносный горизонт является основным источником водоснабжения данной территории (г. Обнинск, г. Боровск, г. Балабаново и другие населенные пункты). Анализ данных на мощности вышележащих среднечетвертичных и перекшенских ( $Q_{1prk}$ ) суглинков, а также стешевских глин показал, что защищенность окско-тарусской толщи относится к группе защищенных от загрязнения.

Яснополянский водоносный комплекс ( $C_{1jр}$ ) распространен повсеместно и приурочен к верхней, преимущественно песчаной, толще (тульский горизонт - ( $C_{1tl}$ )) мощностью около 15м. Горизонт для водоснабжения практически не используется из-за глубокого залегания и трудности освоения скважин в песках.

#### 1.4 Водные ресурсы

На территории сельского поселения протекает река Аложа и ручей Чичера, которые находятся в удовлетворительном санитарном состоянии, поэтому необходимы следующие мероприятия:

- очистка дна от водорослей и его углубление,
- очистка прибрежной зоны от деревьев кустарниковых пород,
- благоустройство и озеленение территории водоохраных зон и прибрежных полос.

При освоении территории не рекомендуется сброс поверхностного стока в водные объекты в пределах населенного пункта в местах, специально отведенных для пляжей, в замкнутые лощины и низины, подверженные заболачиванию, заболоченную пойму реки, размываемые овраги, если не предусмотрены мероприятия по укреплению их русла и берегов.

При проведении планировочных и строительных работ необходимо осуществить хорошо обустроенный дренаж поверхностных вод.

Мероприятия по охране подземных вод:

- организация и эксплуатация зон санитарной охраны (далее ЗСО) источников водоснабжения и водопроводов питьевого назначения;
- контроль и наблюдения за качеством подземных вод;
- надежное в санитарном отношении устройство водозаборов подземных вод.

С целью устранения и предупреждения возможности загрязнения подземных источников водоснабжения, согласно санитарным нормам и правилам, устанавливаются три пояса зоны санитарной охраны (ЗСО) источников питьевого водоснабжения.

I пояс (строгого режима) включает территорию расположения водозаборов, в пределах которых запрещаются все виды строительства, не имеющие непосредственного отношения к водозабору.

II-III пояса (режимов ограничений) включают территорию, предназначенную для предупреждения загрязнения воды источников водоснабжения. В пределах II-III поясов ЗСО градостроительная деятельность допускается при условии обязательного канализования зданий и сооружений, благоустройства территории, организации поверхностного стока и др.

Ограничительные режимы на территориях I-III поясов ЗСО приведены в таблице.

Наименование зон	Запрещается	Допускается
I пояс ЗСО	<ul style="list-style-type: none"> <li>– все виды строительства</li> <li>– проживание людей</li> <li>– посадка высокоствольных деревьев</li> </ul>	<ul style="list-style-type: none"> <li>– деятельность, связанная с эксплуатацией водозабора,</li> <li>– ограждение</li> <li>– планировка территории</li> <li>– озеленение</li> <li>– отведение поверхностного стока за пределы пояса в систему КОС</li> <li>– рубки ухода и санитарные рубки</li> </ul>
II пояс ЗСО	<ul style="list-style-type: none"> <li>– размещение складов ГСМ, ядохимикатов и минеральных удобрений, накопителей промстоков, шламохранилищ и др.</li> <li>– размещение кладбищ, скотомогильников, полей ассенизации, полей фильтрации, навозохранилищ,</li> </ul>	<ul style="list-style-type: none"> <li>– купание, туризм, водный спорт, рыбная ловля, в установленных местах при соблюдении гигиенических требований к охране вод и к зонам рекреации</li> <li>– рубки ухода и санитарные рубки леса</li> <li>– новое строительство с организацией отвода стоков на</li> </ul>

	<p>животноводческих и птицеводческих предприятий и др.</p> <ul style="list-style-type: none"> <li>– применение удобрений и ядохимикатов</li> <li>– выпас скота</li> <li>– рубка главного пользования и реконструкция</li> <li>– сброс промышленных, сельскохозяйственных, ливневых сточных вод</li> </ul>	<p>КОС</p> <ul style="list-style-type: none"> <li>– добыча песка, гравия, дноуглубительные работы по согласованию с Госсанэпиднадзором</li> <li>– отведение сточных вод, отвечающих гигиеническим требованиям</li> <li>– санитарное благоустройство территории населенных пунктов</li> </ul>
III пояс ЗСО	<ul style="list-style-type: none"> <li>– отведение загрязненных сточных вод, не отвечающих гигиеническим требованиям</li> </ul>	<ul style="list-style-type: none"> <li>– добыча песка, гравия, дноуглубительные работы по согласованию с Госсанэпиднадзором</li> <li>– использование химических методов борьбы с эвтрофикацией водоемов</li> <li>– рубки ухода и санитарные рубки леса</li> <li>– отведение сточных вод, отвечающих нормативам</li> <li>– санитарное благоустройство территории</li> </ul>

В соответствии с нормативными документами зоны санитарной охраны необходимо организовать на всех водопроводах, вне зависимости от ведомственной принадлежности, подающих воду, как из поверхностных, так и из подземных источников.

Основной целью создания и обеспечения режима ЗСО является санитарная охрана от загрязнения источников водоснабжения и водопроводных сооружений, а также территорий, на которых они расположены.

Организации ЗСО должна предшествовать разработка ее проекта, в который включается:

- определение границ зоны и составляющих ее поясов;
- план мероприятий по улучшению санитарного состояния территории ЗСО и предупреждению загрязнения источника;
- правила и режим хозяйственного использования территорий трех поясов ЗСО.

Мероприятия на территории ЗСО подземных источников водоснабжения необходимо проводить с целью сохранения постоянства природного состава воды в водозаборе путем устранения и предупреждения возможности ее загрязнения.

Территория первого пояса ЗСО должна быть спланирована для отвода поверхностного стока за ее пределы, озеленена, ограждена и обеспечена охраной. Дорожки к сооружениям должны иметь твердое покрытие.

Водопроводные сооружения, расположенные в первом поясе зоны санитарной охраны, должны быть оборудованы с учетом предотвращения возможности загрязнения питьевой воды через оголовки и устья скважин.

Во втором поясе ЗСО должны быть проведены мероприятия по выявлению, тампонированию или восстановлению всех старых, бездействующих, дефектных или неправильно эксплуатируемых скважин, представляющих опасность в части возможности загрязнения водоносных горизонтов.

### **1.5 Воздушный бассейн**

Постоянный рост автомобильного парка выдвинул автотранспорт на одно из первых мест среди источников загрязнения атмосферного воздуха. Основными компонентами, загрязняющими атмосферу, в выбросах автотранспорта являются оксид углерода, углеводороды, оксид азота. Вредные вещества поступают в атмосферу в зоне дыхания человека, поэтому автомобильный транспорт относится к



одному из наиболее опасных источников загрязнения атмосферного воздуха. Автотранспорт является интенсивным источником не только химического загрязнения атмосферного воздуха, но шума, вибрации, электромагнитного излучения, загрязнения водоемов и подземных вод, деградации растительности.

Фоновые концентрации загрязняющих веществ в атмосферном воздухе для данного населенного пункта имеют следующие значения (по данным ГУ «Калужский Центр по гидрометеорологии и мониторингу окружающей среды»):

- взвешенные вещества –  $140 \text{ мкг/м}^3$  ( $0,14 \text{ мг/м}^3$  - при норме ПДК –  $0,5 \text{ мг/м}^3$ );
- диоксид азота –  $56 \text{ мкг/м}^3$  ( $0,056 \text{ мг/м}^3$  - при норме ПДК –  $0,085 \text{ мг/м}^3$ );
- оксид углерода –  $1,8 \text{ мг/м}^3$  (при норме ПДК –  $5 \text{ мг/м}^3$ );
- сероводород –  $4 \text{ мкг/м}^3$  ( $0,004 \text{ мг/м}^3$  - при норме ПДК –  $3 \text{ мг/м}^3$ );
- диоксид серы –  $11 \text{ мкг/м}^3$  ( $0,011 \text{ мг/м}^3$  - при норме ПДК –  $0,5 \text{ мг/м}^3$ ).

Сельское поселение относится к району с не развитой промышленностью.

Основная доля выбросов вредных веществ приходится на передвижные источники (автотранспорт).

Для улучшения качества воздушной среды необходимо проведение комплекса следующих градостроительных и эксплуатационно-технических мероприятий:

- сохранение окружения из лесов, недопущение их вырубki и застройки;
- увеличение площади зелёных насаждений в селе;
- ужесточение контроля за техническим состоянием транспортных средств и использованием этилированного бензина.

## **2. Зоны с особыми условиями использования территории**

В соответствии с Земельным кодексом Российской Федерации к землям природоохранного назначения относятся земли, занятые защитными лесами, предусмотренными лесным законодательством (за исключением защитных лесов, расположенных на землях лесного фонда, землях особо охраняемых территорий) и

иные земли, выполняющие природоохранные функции. В пределах земель природоохранного назначения вводится особый правовой режим использования земель, ограничивающий или запрещающий виды деятельности, которые несовместимы с основным назначением этих земель.

Особо охраняемые природные территории (ООПТ) – участки земли, водной поверхности и воздушного пространства над ними, где располагаются природные комплексы и объекты, которые имеют особое природоохранное, научное, культурное, эстетическое, рекреационное и оздоровительное значение, которые изъяты решением органов государственной власти полностью или частично из хозяйственного пользования и для которых установлен режим особой охраны. К ООПТ относятся государственные природные заповедники, в том числе биосферные, национальные парки, природные парки, государственные природные заказники, памятники природы, дендрологические парки и ботанические сады. Законами субъектов Российской Федерации могут устанавливаться и иные категории особо охраняемых природных территорий регионального и местного значения.

Сельское поселение полностью расположено в границах особо охраняемой природной территории - Государственный природный заказник федерального значения Государственный комплекс «Таруса» Федеральной службы охраны Российской Федерации, который осуществляет свою деятельность в соответствии с Положением, утвержденным Приказом Министерства природных ресурсов РФ №679 от 25.10.2004 г. и согласованным Постановлением Правительства Калужской области №86 от 10.03.2004 г.

На территории Заказника запрещается или ограничивается строительство зданий, сооружений, дорог и трубопроводов, линий электропередач, и прочих коммуникаций, за исключением необходимых для жизнеобеспечения жителей населенных пунктов, находящихся в границах территории заказника, предоставление вне черты поселений земельных участков гражданам и их объединениям для ведения садоводства, огородничества, и дачного строительства, а также хозяйственная и иная деятельность, направленная на размещение, новое строительство и расширение промышленных и сельскохозяйственных предприятий и их объектов (кроме работ, направленных на обеспечение экологической безопасности) и оказывающая негативное воздействие на окружающую среду и ведущая к деградации

и(или)уничтожению природных объектов, имеющих особое природоохранное и иное ценное значение, находящиеся под особой охраной. На территории Заказника устанавливаются зоны покоя, обозначаемые на местности соответствующими аншлагами и предупреждающими знаками в соответствии с прилагаемым описанием границ этих зон. Зоны покоя с усиленным режимом охраны выделяются с целью сохранения природных комплексов в совокупности их компонентов и представляют собой участки, не затронутые или незначительно затронутые хозяйственной жизнью человека с расположенными на них местами размножения и обитания диких животных.

Основными задачами Заказника является:

- сохранение и восстановление природных комплексов, охрана, восстановление и воспроизводство диких животных, сохранение среды их обитания и мест размножения, поддержание общего экологического баланса;

- проведение учетных и научно – исследовательских работ;

- проведение в установленном порядке мероприятий по разведению, охране и воспроизводству диких животных, организация и проведение работ по разведению рыбы и регулированию рыбных запасов;

На территории сельского поселения также расположен памятник природы регионального значения «Угодья производственно-охотничьего предприятия «Барсуки» - площадь 34 600 га, охранная зона не установлена, правоустанавливающий документ - Решение Малого Совета Калужского областного Совета народных депутатов № 146 от 17.04.1992 г. (в редакции Постановления Законодательного Собрания Калужской области № 624 от 20.09.2012 г.), который в настоящее время входит в границы государственного природного заказника федерального значения «Государственный комплекс «Таруса».

Включаемые в состав границ населенного пункта – деревня Комарово, семь земельных участков, находящихся в частной собственности, имеют категорию «земли сельскохозяйственного назначения» и расположены вне границ земель особо охраняемых территорий и объектов. Экспертным заключением, подготовленным ООО «ЭКОСТАНДАРТ «Технические решения» (г.Москва) «По результатам оценки воздействия существующих и планируемых к строительству жилых домов в районе

деревни Комарово на государственный заказник «Таруса», установлено, что существующие жилые дома и дом, планируемый к строительству, подключены к существующим инженерным сетям газо - и энергоснабжения, имеют автономные источники водоснабжения и водоотведения, не оказывают, и не будут оказывать негативного воздействия на компоненты окружающей среды и не являются источником негативного воздействия.

В соответствии с требованиями ФЗ-174 «Об экологической экспертизе» строительство объектов капитального строительства, особо опасных, технически сложных и уникальных объектов подлежит федеральной экологической экспертизе.

Контроль за соблюдением установленного режима особой охраны Заказника осуществляется Федеральной службой охраны РФ, Минприроды РФ и его территориальными органами в пределах их компетенции.

### **2.1. Водоохранные зоны и прибрежные полосы водных объектов**

К территориям природоохранного назначения относятся водоохранные зоны водных объектов. На данных территориях в соответствии с законодательством Российской Федерации в области охраны окружающей среды, законов субъектов Российской Федерации, нормативно-правовых актов органов местного самоуправления допускается ограниченная хозяйственная деятельность при соблюдении установленного режима охраны. Водоохранными зонами являются территории, которые примыкают к береговой линии (границам водного объекта) морей, рек, ручьев, каналов, озер, водохранилищ и на которых устанавливается специальный режим осуществления хозяйственной и иной деятельности в целях предотвращения загрязнения, засорения, заиления указанных водных объектов и истощения их вод, а также сохранения среды обитания водных биологических ресурсов и других объектов животного и растительного мира.

В границах водоохранных зон устанавливаются прибрежные защитные полосы, на территориях которых вводятся дополнительные ограничения хозяйственной и иной деятельности.

За пределами территорий городов и других населенных пунктов ширина водоохранной зоны рек, ручьев, каналов, озер, водохранилищ и ширина их прибрежной защитной полосы устанавливаются от местоположения соответствующей береговой линии (границы водного объекта). При наличии централизованных ливневых систем водоотведения и набережных границы прибрежных защитных полос этих водных объектов совпадают с парапетами набережных, ширина водоохранной зоны на таких территориях устанавливается от парапета набережной.

На основании части 15 статьи 65 Водного кодекса Российской Федерации в границах водоохранных зон запрещаются:

- 1) использование сточных вод в целях регулирования плодородия почв;
- 2) размещение кладбищ, скотомогильников, объектов размещения отходов производства и потребления, химических, взрывчатых, токсичных, отравляющих и ядовитых веществ, пунктов захоронения радиоактивных отходов;
- 3) осуществление авиационных мер по борьбе с вредными организмами;
- 4) движение и стоянка транспортных средств (кроме специальных транспортных средств), за исключением их движения по дорогам и стоянки на дорогах и в специально оборудованных местах, имеющих твердое покрытие;
- 5) размещение автозаправочных станций, складов горюче-смазочных материалов (за исключением случаев, если автозаправочные станции, склады горюче-смазочных материалов размещены на территориях портов, судостроительных и судоремонтных организаций, инфраструктуры внутренних водных путей при условии соблюдения требований законодательства в области охраны окружающей среды и настоящего Кодекса), станций технического обслуживания, используемых для технического осмотра и ремонта транспортных средств, осуществление мойки транспортных средств;
- 6) размещение специализированных хранилищ пестицидов и агрохимикатов, применение пестицидов и агрохимикатов;
- 7) сброс сточных, в том числе дренажных, вод;

8) разведка и добыча общераспространенных полезных ископаемых (за исключением случаев, если разведка и добыча общераспространенных полезных ископаемых осуществляются пользователями недр, осуществляющими разведку и добычу иных видов полезных ископаемых, в границах предоставленных им в соответствии с законодательством Российской Федерации о недрах горных отводов и (или) геологических отводов на основании утвержденного технического проекта в соответствии со статьей 19.1 Закона Российской Федерации от 21 февраля 1992 года N 2395-1 «О недрах».

В границах прибрежных защитных полос наряду с установленными частью 15 статьи 65 Водного кодекса РФ ограничениями запрещаются:

- 1) распашка земель;
- 2) размещение отвалов размываемых грунтов;
- 3) выпас сельскохозяйственных животных и организация для них летних лагерей, ванн.

Ширина водоохранной зоны рек или ручьев устанавливается от их истока для рек или ручьев протяженностью:

- 1) до десяти километров - в размере пятидесяти метров;
- 2) от десяти до пятидесяти километров - в размере ста метров;
- 3) от пятидесяти километров и более - в размере двухсот метров.

Для реки, ручья протяженностью менее десяти километров от истока до устья водоохранная зона совпадает с прибрежной защитной полосой.

Радиус водоохранной зоны для истоков реки, ручья устанавливается в размере пятидесяти метров.

Ширина водоохранной зоны озера, водохранилища, за исключением озера, расположенного внутри болота, или озера, водохранилища с акваторией менее 0,5 квадратного километра, устанавливается в размере пятидесяти метров. Ширина водоохранной зоны водохранилища, расположенного на водотоке, устанавливается равной ширине водоохранной зоны этого водотока.

Для рек, длиной более 10 км, размер водоохранной зоны и прибрежной полосы определены Водным кодексом Российской Федерации.

На территории сельского поселения протекает:

- река Аложа, левый приток реки Протва. Протяженность русла реки 25 км. Ширина водоохранной зоны – 100 м, ширина прибрежной защитной полосы – 50 м и ширина береговой полосы – 20 м.

- ручей Чичера, протяженность которого составляет менее 10 км. Ширина водоохранной зоны – 50 м., ширина прибрежной защитной полосы – 50 м., ширина береговой полосы – 5 м.

В границах водоохранных зон допускаются проектирование, строительство, реконструкция, ввод в эксплуатацию, эксплуатация хозяйственных и иных объектов при условии оборудования таких объектов сооружениями, обеспечивающими охрану водных объектов от загрязнения, засорения, заиления и истощения вод в соответствии с водным законодательством и законодательством в области охраны окружающей среды. Выбор типа сооружения, обеспечивающего охрану водного объекта от загрязнения, засорения, заиления и истощения вод, осуществляется с учетом необходимости соблюдения, установленных в соответствии с законодательством в области охраны окружающей среды нормативов допустимых сбросов загрязняющих веществ, иных веществ и микроорганизмов. В целях настоящей статьи под сооружениями, обеспечивающими охрану водных объектов от загрязнения, засорения, заиления и истощения вод, понимаются:

1) централизованные системы водоотведения (канализации), централизованные ливневые системы водоотведения;

2) сооружения и системы для отведения (сброса) сточных вод в централизованные системы водоотведения (в том числе дождевых, талых, инфильтрационных, поливочных и дренажных вод), если они предназначены для приема таких вод;

3) локальные очистные сооружения для очистки сточных вод (в том числе дождевых, талых, инфильтрационных, поливочных и дренажных вод), обеспечивающие их очистку исходя из нормативов, установленных в соответствии с

требованиями законодательства в области охраны окружающей среды и настоящего Кодекса;

4) сооружения для сбора отходов производства и потребления, а также сооружения и системы для отведения (сброса) сточных вод (в том числе дождевых, талых, инфильтрационных, поливомоечных и дренажных вод) в приемники, изготовленные из водонепроницаемых материалов.

В отношении территорий ведения гражданами садоводства или огородничества для собственных нужд, размещенных в границах водоохраных зон и не оборудованных сооружениями для очистки сточных вод, до момента их оборудования такими сооружениями и (или) подключения к системам, указанным в пункте 1 части 16 статьи 65 Водного кодекса РФ, допускается применение приемников, изготовленных из водонепроницаемых материалов, предотвращающих поступление загрязняющих веществ, иных веществ и микроорганизмов в окружающую среду.

На территориях, расположенных в границах водоохраных зон и занятых защитными лесами, особо защитными участками лесов, наряду с ограничениями, установленными частью 15 статьи 65 Водного кодекса РФ, действуют ограничения, предусмотренные установленными лесным законодательством правовым режимом защитных лесов, правовым режимом особо защитных участков лесов.

Ширина прибрежной защитной полосы устанавливается в зависимости от уклона берега водного объекта и составляет тридцать метров для обратного или нулевого уклона, сорок метров для уклона до трех градусов и пятьдесят метров для уклона три и более градуса.

Для расположенных в границах болот проточных и сточных озер и соответствующих водотоков ширина прибрежной защитной полосы устанавливается в размере пятидесяти метров.

Ширина прибрежной защитной полосы реки, озера, водохранилища, имеющих особо ценное рыбохозяйственное значение (места нереста, нагула, зимовки рыб и других водных биологических ресурсов), устанавливается в размере двухсот метров независимо от уклона прилегающих земель.



На территориях населенных пунктов при наличии централизованных ливневых систем водоотведения и набережных границы прибрежных защитных полос совпадают с парапетами набережных. Ширина водоохранной зоны на таких территориях устанавливается от парапета набережной. При отсутствии набережной ширина водоохранной зоны, прибрежной защитной полосы измеряется от местоположения береговой линии (границы водного объекта).

Установление границ водоохранных зон и границ прибрежных защитных полос водных объектов, в том числе обозначение на местности посредством специальных информационных знаков, осуществляется в порядке, установленном Правительством Российской Федерации.

Полоса земли вдоль береговой линии (границы водного объекта) водного объекта общего пользования (береговая полоса) предназначена для общего пользования. Ширина береговой полосы водных объектов общего пользования составляет двадцать метров. Каждый гражданин вправе пользоваться (без использования механических транспортных средств) береговой полосой водных объектов общего пользования для передвижения и пребывания около них, в том числе для осуществления любительского и спортивного рыболовства и причаливания плавучих средств.

## ЭКСПЕРТНОЕ ЗАКЛЮЧЕНИЕ

**По результатам оценки воздействия существующих и планируемых к  
строительству жилых домов в районе деревни Комарово на  
государственный заказник «Таруса»**

Калужская область, Жуковский район

Генеральный директор

ООО «ЭКОСТАНДАРТ «Технические решения»



М.А. Серов

г. Москва

2019 год

**Сведения об экспертной организации (разработчике документации):**

Наименование	ООО «ЭКОСТАНДАРТ «Технические решения»
ИНН	7709675951
КПП	770901001
Юридический адрес	105082, г. Москва, Переведеновский переулок, дом 13, строение 16, помещение I, комната 54
Почтовый адрес	105082, г. Москва, Переведеновский переулок, дом 13, строение 16
Тел/факс	+7 (495) 229-14-92
e-mail	info@ecostandard.ru
Генеральный директор	Серов Михаил Александрович
Банк	АКБ «АБСОЛЮТ БАНК» (ПАО), г. Москва, 107113, Сокольническая площадь, д.4, корп. 1-2
к/с	30101810500000000976
р/с	40702810722000014112
БИК	044525976
СРО	№П-7-17-0159 от 03.02.2017г.
Аттестат аккредитации лаборатории	РА.RU.22ЭЛ54 от 17.05.2018г.
Сертификат соответствия по оценке риска здоровью населения	СДС 060 от 10.08.2018г.
Руководитель проекта	Майорова Екатерина Петровна E-mail: <a href="mailto:mayorova.e@ecostandard.ru">mayorova.e@ecostandard.ru</a> Тел.: 8(495)229-19-92 доб.162 Моб.: 8(985)-392-74-82

**Заявитель:** Администрация Муниципального района «Жуковский район» Калужской области. Адрес: 249191, Калужская область, г.Жуков, ул.Гурьянова, д.31

**Разработчик проектной документации по внесению изменений в проект генерального плана муниципального образования сельского поселения д.Тростье Жуковского района**

**Калужской области:** Общество с ограниченной ответственностью Кадастровый центр «Земля-Сервис». Юридический адрес: 249191, Калужская обл, г.Жуков, ул.Коммунистическая, д.9, ИНН 4007012115

**Основание для проведения оценки воздействия:** Письмо №04-11/4 от 03.10.2019г.

**Дата проведения оценки воздействия:** с 03.10.2019г. по 31.10.2019г.

**Цель:** оценить воздействие существующих жилых домов и планируемого к строительству жилого дома на государственный заказник «Таруса», рассмотреть возможность перевода земель сельскохозяйственного назначения в земли населенных пунктов с видом разрешенного использования для индивидуального жилищного строительства.

Оценка проводилась по воздействию на атмосферный воздух, на почвы, на поверхностные и подземные водные объекты, на растительный и животный мир.

**Общие сведения об объекте:** на дату проведения оценки на территории, предполагаемой проектом к включению в границы д.Комарово, расположены 6 жилых домов на земельных участках с кадастровыми номерами:

- 40:07:121103:103 площадью 2600 м<sup>3</sup> (вид разрешенного использования - для иных видов сельскохозяйственного использования);
- 40:07:121103:107 площадью 2750 м<sup>3</sup> (вид разрешенного использования - для иных видов сельскохозяйственного использования);
- 40:07:121103:108 площадью 2300 м<sup>3</sup> (вид разрешенного использования - для иных видов сельскохозяйственного использования);
- 40:07:121103:109 площадью 2500 м<sup>3</sup> (вид разрешенного использования - для иных видов сельскохозяйственного использования);
- 40:07:121103:113 площадью 3000 м<sup>3</sup> (вид разрешенного использования - для сельскохозяйственного производства);
- 40:07:121103:116 площадью 2700 м<sup>3</sup> (вид разрешенного использования - для ведения крестьянского (фермерского) хозяйства).

К строительству планируется жилой дом на участке с кадастровым номером:

- 40:07:121103:119 площадью 2000 м<sup>3</sup> (вид разрешенного использования - для сельскохозяйственного использования).

Указанные земельные участки используются на основании прав собственности:

- №40:07:121103:103-40/007/2019-1 от 23.01.2019г.;
- №40:07:121103:107-40/007/2019-1 от 23.01.2019г.;
- №40:07:121103:108-40/007/2019-1 от 25.01.2019г.;
- №40:07:121103:109-40/007/2019-1 от 25.01.2019г.;
- №40:07:121103:113-40/007/2019-1 и №40:07:121103:113-40/007/2019-2 от 11.02.2019г.;
- №40:07:121103:116-40/007/2019-1 от 04.03.2019г.;
- №40:07:121103:119-40/007/2019-1 от 03.04.2019г.

Жилые дома граничат по сторонам света:

- с севера – земли сельскохозяйственного назначения, далее на расстоянии 150 м протекает ручей Чичера;
- с северо-востока – д.Комарово;
- с востока – д.Комарово;
- с юго-востока - земли сельскохозяйственного назначения;
- с юга – земли сельскохозяйственного назначения;
- с юго-запада – земли лесного фонда;
- с запада – земли лесного фонда;
- с северо-запада – земли Государственного комплекса «Таруса».

Согласно публичной кадастровой карте жилые дома не располагаются на территории ГК «Таруса» и на землях лесного фонда.

Жилые дома предназначены только для проживания собственников, на территории нет и не планируется производства.

#### **Оценка воздействия на атмосферный воздух.**

Теплоснабжение осуществляется от существующей сети газопровода, в каждом доме расположен бытовой газовый котел. В среднем в месяц расходуется 600 м<sup>3</sup> газа.

Жители передвигаются на личном легковом автотранспорте. Всего по территории жилого комплекса будет ездить 7 легковых машин.

Заезд мусоровоза на территорию не предусмотрен. Жители на своем автотранспорте вывозят мусор в д.Комарово на организованную площадку для сбора твердых коммунальных отходов с последующим вывозом в централизованном порядке региональным оператором.

При оценке воздействия в качестве источников выбросов были рассмотрены бытовые котлы и легковой автотранспорт.

Перечень выбрасываемых веществ представлен в таблице 1:

Загрязняющее вещество		Используемый критерий	Значение критерия мг/м <sup>3</sup>	Класс опасности
код	наименование			
1	2	3	4	5
0301	Азот (IV) оксид (Азота диоксид)	ПДК м/р	0,20000	3
0304	Азот (II) оксид (Азота оксид)	ПДК м/р	0,40000	3
0330	Сера диоксид	ПДК м/р	0,50000	3
0337	Углерод оксид	ПДК м/р	5,00000	4
0703	Бенз/а/пирен (3,4-Бензпирен)	ПДК с/с	1,00e-06	1
2704	Бензин нефтяной	ПДК м/р	5,0000	4

Для определения воздействия на атмосферный воздух, были взяты расчетные точки на границах земельных участков (в приложении к Заключению представлена карта с расчетными точками). Концентрации приведены в таблице 2:

Номер расчетной точки	Расчетные концентрации, доли ПДК						
	Азота диоксид	Азота оксид	Сера диоксид	Углерод оксид	Бенз/а/пирен	Бензин нефтяной	Азота диоксид+серы диоксид
12	0,003	2,664E-04	2,704E-04	0,012	-	0,001	0,002
11	0,003	2,574E-04	1,809E-04	0,008	-	7,316E-04	0,002
13	0,003	2,252E-04	1,808E-04	0,008	-	7,314E-04	0,002
5	0,003	2,167E-04	1,753E-04	0,008	-	7,089E-04	0,002
4	0,003	2,113E-04	1,681E-04	0,008	-	6,798E-04	0,002
2	0,003	2,061E-04	1,591E-04	0,007	-	6,434E-04	0,002
3	0,003	2,038E-04	1,546E-04	0,007	-	6,253E-04	0,002
6	0,002	2,029E-04	1,529E-04	0,007	-	6,185E-04	0,002
9	0,002	1,848E-04	1,383E-04	0,006	-	5,592E-04	0,001
7	0,002	1,766E-04	1,380E-04	0,006	-	5,580E-04	0,001
1	0,002	1,724E-04	1,272E-04	0,006	-	5,146E-04	0,001
8	0,002	1,652E-04	1,248E-04	0,006	-	5,049E-04	0,001
10	0,002	1,550E-04	1,084E-04	0,005	-	4,382E-04	0,001

Согласно представленной таблице, выбросы от бытовых котлов и автотранспорта не превысят 0,1 ПДК. Таким образом рассматриваемые объекты не являются источниками негативного воздействия и не оказывают значимого влияния на атмосферный воздух.

#### **Оценка воздействия на поверхностные и подземные водные объекты.**

Ближайшим водным объектом является ручей Чичера, протекающий на расстоянии 150 метров к северу от рассматриваемого участка.

Водоснабжение жилых домов осуществляется за счет автономных источников, расположенных на каждом участке.

В каждом доме установлены септики «ТОПАС» с системой биоочистки. ТОПАС представляет собой аэрационную установку для очистки сточных вод. Механизм действия установки основан на методе глубокой биологической очистки. Степень очистки сточной воды составляет 98%, что позволяет использоваться её для полива газона или мытья машины. Отработанный ил удаляется из станции один раз в 3-4 месяца. Стоки откачиваются приезжающей специализированной машиной. Установка предназначена для круглогодичного использования.

Таким образом, негативное воздействие на поверхностные и подземные водные объекты исключено.

#### **Обращение с бытовыми отходами.**

На территории рассматриваемых домов образуются только твердые коммунальные отходы. Жители самостоятельно вывозят отходы в д.Комарово. Заезда мусоровоза на территорию не осуществляется.

Далее отходы из д.Комарово вывозятся специализированной организацией по договору на дальнейшее размещение.

Загрязнение почв твердыми коммунальными отходами – исключено.

#### **Оценка воздействия на животный мир.**

Рассматриваемый участок не может рассматриваться как место обитания птиц и животных, так как не пригоден для гнездования и проживания, не располагает достаточной по составу и количеству кормовой базой.

Учитывая фактор постоянного беспокойства диких животных в местах активной хозяйственной деятельности человека, частые встречи животных на рассматриваемой территории крайне маловероятны.

Непосредственно на участке редкие виды животных, занесенные в Красную книгу Калужской области и Красную книгу Российской Федерации, отсутствуют.

Существующие жилые дома, а также планируемое расширение не окажет воздействия на животный мир.

#### **Оценка воздействия на растительный мир.**

Непосредственно на рассматриваемом участке редкие виды растений, занесенные в Красную книгу Калужской области и Красную книгу Российской Федерации, отсутствуют.

На территории не предполагается вырубки древесных и кустарниковых насаждений.

Существующие жилые дома, а также планируемое расширение не окажет воздействия на растительный мир.

### **Выводы**

Согласно проведенной оценке воздействия на компоненты окружающей среды, можно сделать вывод о том, что существующие жилые дома и дом, планируемый к строительству, не оказывают и не будут оказывать негативного воздействия на компоненты окружающей среды и не являются источниками негативного воздействия.

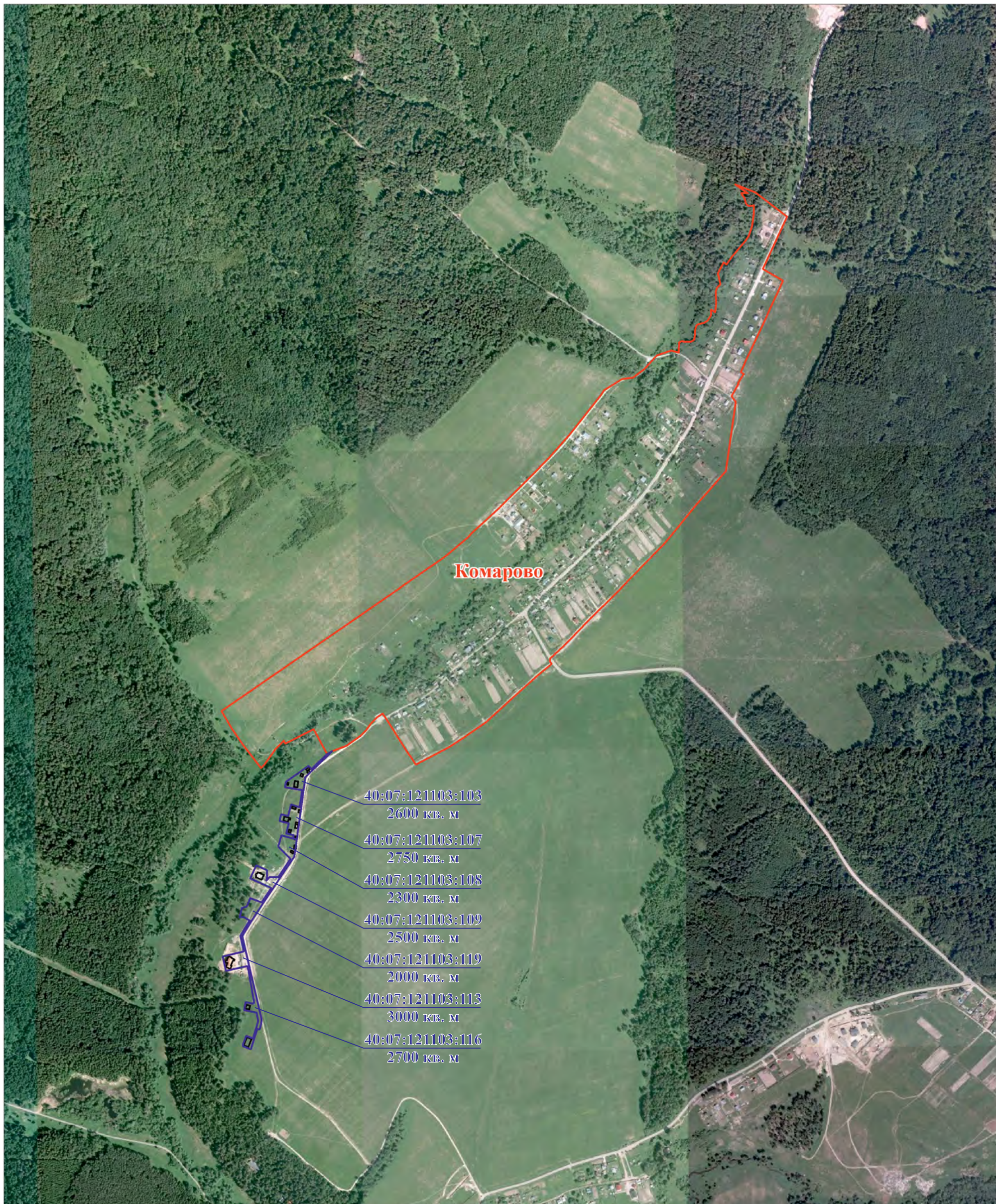
Кроме того, рассматриваемые земельные участки не располагаются на территории ГК «Таруса» и на землях лесного фонда.

Считаем допустимым расширение границ деревни Комарово и утверждение проекта генерального плана, предусматривающего расширение границ деревни Комарово.



## ПРИЛОЖЕНИЯ

Ситуационный план проектируемого расширения границ населенного пункта деревня Комарово МО СП “деревня Тростье”

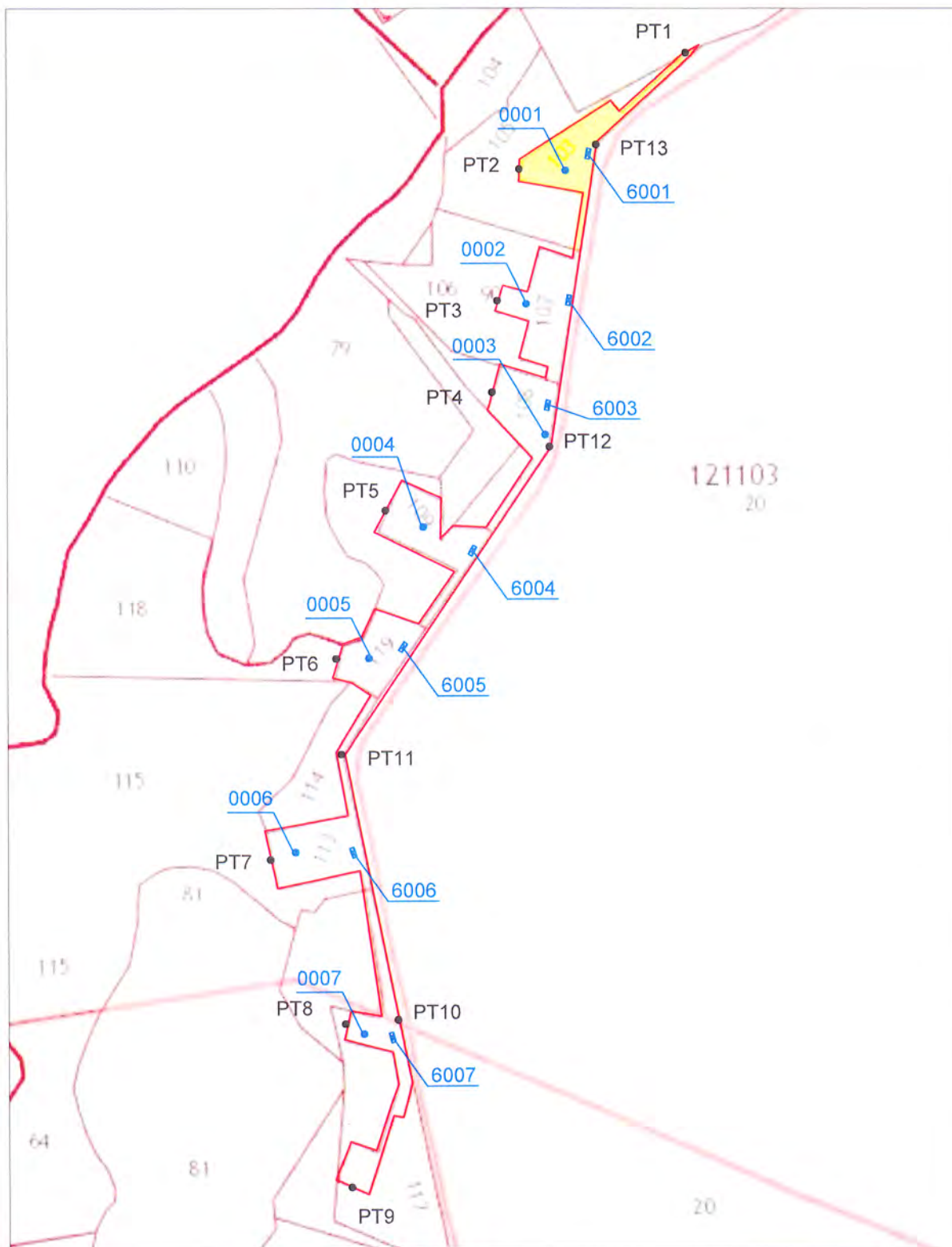


Масштаб 1:10000

Условные обозначения:

- существующая граница деревни Комарово
- граница проектируемого расширения д.Комарово (площадь - 17850 кв.м)
- существующие строения
- 40:07:121103:109 - кадастровый номер земельного участка
- 2500 кв. м - площадь земельного участка

Ситуационный план с нанесенными источниками загрязнения атмосферы и  
расчетными точками  
М 1:4000



УСЛОВНЫЕ ОБОЗНАЧЕНИЯ

- Граница кадастровых участков
- 0001 Организованный источник загрязнения атмосферы
- 6001 Неорганизованный источник загрязнения атмосферы
- PT1 Расчетная точка

СИСТЕМА ДОБРОВОЛЬНОЙ СЕРТИФИКАЦИИ  
ОРГАНОВ ПО ОЦЕНКЕ РИСКА ЗДОРОВЬЮ НАСЕЛЕНИЯ  
СЕРТИФИКАТ СООТВЕТСТВИЯ

№ СДС 060

Зарегистрирован в Реестре Системы  
10 августа 2018 г.

**Заявитель**

Общество с ограниченной ответственностью «ЭКОСТАНДАРТ «Технические решения» (ООО «ЭКОСТАНДАРТ «Технические решения»), 105082, г. Москва, Переведеновский переулок, дом №13, стр.№16, оф.216, 218

полное наименование, фактическое местонахождение организации

**Орган по сертификации**

Федеральное бюджетное учреждение здравоохранения «Федеральный центр гигиены и эпидемиологии» Федеральной службы по надзору в сфере защиты прав потребителей и благополучия человека, 117105, г. Москва, Варшавское ш., д. 19А. Свидетельство о регистрации №РОСС.RU.V1021.04ЖЗХ0.

полное наименование, фактическое местонахождение организации, свидетельство о регистрации

**Подтверждает, что**

Общество с ограниченной ответственностью «ЭКОСТАНДАРТ «Технические решения» (ООО «ЭКОСТАНДАРТ «Технические решения»), 105082, г. Москва, Переведеновский переулок, дом №13, стр.№16, оф.216, 218

полное наименование, фактическое местонахождение организации

обеспечивает выполнение работ (оказание услуг) в области оценки риска воздействия факторов среды обитания на здоровье населения в соответствии с требованиями

1. Правил функционирования Системы добровольной сертификации органов по оценке риска здоровью населения от 21.02.2013 №РОСС.RU.V1021.04ЖЗХ0.
2. Методических рекомендаций от 20.03.2013 №ЦОС001-13 «Порядок проведения сертификации организаций в Системе добровольной сертификации органов по оценке риска здоровью населения».
3. Методических рекомендаций от 25.10.2013 №002-13 «Изменение №1 к МР ЦОС 001-13 «Порядок проведения сертификации организаций в системе добровольной сертификации органов по оценке риска здоровью населения».
4. Санитарных норм и правил, гигиенических нормативов, методов исследований и испытаний, методических указаний, международных требований и рекомендаций в области оценки риска воздействия факторов среды обитания на здоровье населения.

документы (виды документов), содержащие эти требования

**Представленные документы:**

В соответствии с Правилами функционирования Системы добровольной сертификации органов по оценке риска здоровью населения от 21.02.2013 №РОСС.RU.V1021.04ЖЗХ0.

Срок действия сертификата соответствия с 10.08.2018 по 09.08.2021



**Руководитель органа по сертификации**

подпись

В.Ю. Ананьев  
инициалы, фамилия

**Эксперты**

подпись

М.В. Калиновская  
инициалы, фамилия  
Т.М. Попова  
инициалы, фамилия



# ФЕДЕРАЛЬНАЯ СЛУЖБА ПО АККРЕДИТАЦИИ

№ 0012643

## АТТЕСТАТ АККРЕДИТАЦИИ

№ RA.RU.22ЭЛ54 выдан 17 мая 2018 г.

номер аттестата аккредитации и дата выдачи

Обществу с ограниченной ответственностью «ЭКОСТАНДАРТ «Технические решения»

индивидуальное и ИНН (СНИЛС) заявителя

ИНН: 7709675951

105082, РОССИЯ, г. Москва, пер. Переведеновский, д. 13, стр. 16, пом. I, комн. 54

место нахождения (место жительства) заявителя

и удостоверяет, что **Испытательная лаборатория ООО «ЭКОСТАНДАРТ «Технические решения»**  
105082, РОССИЯ, г. Москва, пер. Переведеновский, д. 13, стр. 16

адрес места (мест) осуществления деятельности

ГОСТ ИСО/МЭК 17025-2009

соответствует требованиям

аккредитован(о) **в качестве Испытательной лаборатории (центра)**

в соответствии с областью аккредитации, область аккредитации определена в приложении к настоящему аттестату и является неотъемлемой частью аттестата.

Дата внесения сведений в реестр аккредитованных лиц **22 марта 2016 г.**

(Дата внесения в реестр сведений об аккредитованном лице)



Руководитель (заместитель Руководителя)  
Федеральной службы по аккредитации

**А.Г. Литвак**

инициалы, фамилия

подпись

**Саморегулируемая организация**

*основанная на членстве лиц, осуществляющих подготовку проектной документации*

**Ассоциация**

**«Объединение градостроительного планирования и проектирования»**

ул.Коровий Вал, дом 9, г.Москва, 119049, www.srosp.ru  
Регистрационный номер в государственном реестре саморегулируемых организаций  
СРО-П-021-28082009

г. Москва

«03» февраля 2017 г.

**СВИДЕТЕЛЬСТВО**

**о допуске к определенному виду или видам работ, которые оказывают влияние на безопасность объектов капитального строительства**

№ П-7-17-0159

Выдано члену саморегулируемой организации

**Обществу с ограниченной ответственностью  
"ЭКОСТАНДАРТ "Технические решения"**

ОГРН 1067746567855, ИНН 7709675951, 109004, г.Москва, ул.Николаямская, дом 62, пом.П, ком.2

Основание выдачи Свидетельства **Решение Правления (Протокол № 0159-07 от «03» февраля 2017 г.)**

Настоящим Свидетельством подтверждается допуск к работам, указанным в Приложении к настоящему Свидетельству, которые оказывают влияние на безопасность объектов капитального строительства.

Начало действия с «03» февраля 2017 г.

Свидетельство без приложений недействительно.

Свидетельство выдано без ограничения срока и территории его действия.

Свидетельство выдано взамен ранее выданного от «08» ноября 2016 г. № П-6-16-0159

Президент  
Действительный государственный советник  
Российской Федерации I класса

А.Ш. Шамузафаров



№ 0007550 ※

Приложение  
к Свидетельству о допуске  
к определенному виду или  
видам работ, которые оказывают  
влияние на безопасность объектов  
капитального строительства  
от «03» февраля 2017 г.  
№ П-7-17-0159

Виды работ, которые оказывают влияние на безопасность объектов капитального строительства (кроме особо опасных и технически сложных объектов, объектов использования атомной энергии) и о допуске к которым член Саморегулируемой организации Ассоциации «Объединение градостроительного планирования и проектирования»  
Общество с ограниченной ответственностью "ЭКОСТАНДАРТ "Технические решения"  
имеет Свидетельство

№	Наименование вида работ
1	9. Работы по подготовке проектов мероприятий по охране окружающей среды

Президент  
Действительный государственный советник  
Российской Федерации I класса

 А.Ш. Шамузафаров



СВИДЕТЕЛЬСТВО О ДОПУСКЕ К РАБОТАМ № 0007552 ※

Приложение  
к Свидетельству о допуске  
к определенному виду или  
видам работ, которые оказывают  
влияние на безопасность объектов  
капитального строительства  
от «03» февраля 2017 г.  
№ П-7-17-0159

Виды работ, которые оказывают влияние на безопасность объектов капитального строительства, включая особо опасные и технически сложные объекты капитального строительства (кроме объектов использования атомной энергии) и о допуске к которым член Саморегулируемой организации Ассоциации «Объединение градостроительного планирования и проектирования»

Общество с ограниченной ответственностью "ЭКОСТАНДАРТ "Технические решения"  
имеет Свидетельство

№	Наименование вида работ
1	9. Работы по подготовке проектов мероприятий по охране окружающей среды

Президент  
Действительный государственный советник  
Российской Федерации I класса



СВИДЕТЕЛЬСТВО О ДОПУСКЕ К РАБОТАМ № 0007551 ※





Экз. № 1

ФЕДЕРАЛЬНАЯ СЛУЖБА ОХРАНЫ  
РОССИЙСКОЙ ФЕДЕРАЦИИ  
(ФСО России)

ГОСУДАРСТВЕННЫЙ КОМПЛЕКС  
«ТАРУСА»

п/о Тростье, Жуковский р-н,  
Калужская обл., 249181

Главе администрации  
муниципального района  
«Жуковский район»  
Калужской области

А.В. Суярко

30.01.2020 № 9/17-397

На № 04-11/5929 от 24.12.2019

О согласовании генерального плана

Уважаемый Анатолий Владимирович!

Государственный комплекс «Таруса» Федеральной службы охраны Российской Федерации согласовывает проект Генерального плана муниципального образования сельского поселения д. Тростье Жуковского района Калужской области при условии соблюдения требований законодательства Российской Федерации.

  
Начальник Комплекса



А.Г. Прохоров



АДМИНИСТРАЦИЯ  
СЕЛЬСКОГО ПОСЕЛЕНИЯ  
ДЕРЕВНЯ ТРОСТЬЕ  
Калужской области  
249181, Россия, Калужская обл.  
Жуковский район, д. Тростье, д. 7  
тел. (48432) 217 – 61 (факс)

ООО «Кадастровый центр  
«Земля-Сервис»  
Химиченко И.М.

12.10.2020г. № 482

Администрация сельского поселения деревня Тростье Жуковского района Калужской области сообщает об отсутствии на территории муниципального образования городских лесов.

Врио Главы администрации  
сельского поселения деревня Тростье



Н.С. Егурнова



АДМИНИСТРАЦИЯ  
СЕЛЬСКОГО ПОСЕЛЕНИЯ  
ДЕРЕВНЯ ТРОСТЬЕ

Калужской области  
249181, Россия, Калужская обл.  
Жуковский район, д. Тростье, д. 7  
тел. (48432) 217 – 61 (факс)  
[trostje@yandex.ru](mailto:trostje@yandex.ru)

ООО «Кадастровый центр  
«Земля – Сервис»

Химиченко И.М.

20 октября 2020 г. № 493

Администрация сельского поселения деревня Тростье Жуковского района Калужской области сообщает об отсутствии на территории муниципального образования городских лесов.

Информация об отнесении к городским лесам земельного участка неразграниченной государственной собственности площадью 5412 кв. м., включаемого в границу населенного пункта село Покров, в администрации отсутствует.

Врио Главы администрации  
сельского поселения деревня Тростье



Н.С. Егурнова.



ФЕДЕРАЛЬНАЯ СЛУЖБА  
ГОСУДАРСТВЕННОЙ РЕГИСТРАЦИИ,  
КАДАСТРА И КАРТОГРАФИИ  
(РОСРЕЕСТР)

Управление Федеральной службы  
государственной регистрации,  
кадастра и картографии по Калужской области  
(Управление Росреестра по Калужской области)

ул. Вилонова, д. 5, г. Калуга, 248000  
тел. (4842) 56-47-85, факс (4842) 56-30-93  
e-mail: 40\_upr@rosreestr.ru

И.о. министра природных ресурсов и  
экологии Калужской области

В.И. Жипе

ул. Заводская, д. 57,  
г. Калуга,  
Калужская обл.,  
248018

05.10.2020 № 10263-0106-12/20

на № \_\_\_\_\_ от \_\_\_\_\_

priroda@adm.kaluga.ru

О направлении информации

Уважаемый Владимир Иванович!

В Управление Федеральной службы государственной регистрации, кадастра и картографии по Калужской области (далее – Управление) поступило обращение администрации СП «Деревня Тростье» 25.09.2020 №455 об изменении категории земель земельных участков с кадастровыми номерами 40:07:121103:57, 40:07:121103:67, 40:07:121103:68, 40:07:120501:80, 40:07:120501:62, 40:07:120501:9, 40:07:120501:10, 40:07:120501:88, 40:07:120501:59, 40:07:120501:86, 40:07:120501:58, 40:07:120501:85, 40:07:120501:56, 40:07:120501:55, 40:07:120501:74, 40:07:120501:155 с категории «земли населенных пунктов» на категорию «земли лесного фонда».

Согласно обращению администрации СП «Деревня Тростье» данные объекты недвижимости находятся в границах земель лесного фонда согласно данным Государственного лесного реестра (далее – ГЛР).

Согласно сведениям Единого государственного реестра недвижимости (далее – ЕГРН) земельные участки с кадастровыми номерами 40:07:121103:57, 40:07:121103:67, 40:07:121103:68, 40:07:120501:80, 40:07:120501:62, 40:07:120501:9, 40:07:120501:10, 40:07:120501:88, 40:07:120501:59, 40:07:120501:86, 40:07:120501:58, 40:07:120501:85, 40:07:120501:56, 40:07:120501:55, 40:07:120501:74, 40:07:120501:155 расположены в селе Покров Жуковского района Калужской области. Данные объекты недвижимости внесены в ЕГРН с категорией земель «земли населенных

пунктов» и видом разрешенного использования «для ведения личного подсобного хозяйства».

В результате анализа сведений ЕГРН установлено, что земельные участки с кадастровыми номерами 40:07:120501:10, 40:07:120501:88, 40:07:120501:74 не имеют смежных границ с участками лесного фонда.

Земельные участки с кадастровыми номерами 40:07:121103:57, 40:07:121103:67, 40:07:121103:68, 40:07:120501:80, 40:07:120501:62, 40:07:120501:9, 40:07:120501:59, 40:07:120501:86, 40:07:120501:58, 40:07:120501:85, 40:07:120501:56, 40:07:120501:55, 40:07:120501:155 граничат с участком лесного фонда с кадастровым номером 40:07:000000:725. Пересечения границ указанных земельных участков с границами земельного участка лесного фонда отсутствуют.

Таким образом, отсутствуют основания считать, что указанные земельные участки относятся к категории земель «земли лесного фонда».

Просим рассмотреть обращение администрации СП «Деревня Тростье» 25.09.2020 №455 в части компетенции Министерства природных ресурсов и экологии Калужской области по вопросу приведения в соответствие ГЛР и ЕГРН.

Приложение: на 7 л.

*С уважением,*

Исполняющий обязанности руководителя



Л.В. Димошенкова



ФЕДЕРАЛЬНАЯ СЛУЖБА  
ГОСУДАРСТВЕННОЙ РЕГИСТРАЦИИ,  
КАДАСТРА И КАРТОГРАФИИ  
(РОСРЕЕСТР)

Управление Федеральной службы  
государственной регистрации,  
кадастра и картографии по Калужской области  
(Управление Росреестра по Калужской области)

ул. Вилонова, д. 5, г. Калуга, 248000  
тел. (4842) 56-47-85, факс (4842) 56-30-93  
e-mail: 40\_upr@rosreestr.ru

И.о. министра природных ресурсов и  
экологии Калужской области

В.И. Жипе

ул. Заводская, д. 57,  
г. Калуга,  
Калужская обл.,  
248018

15.10.2020 № 10812-0106-10/20

на № \_\_\_\_\_ от \_\_\_\_\_

priroda@adm.kaluga.ru

О направлении информации

Уважаемый Владимир Иванович!

Управление Федеральной службы государственной регистрации, кадастра и картографии по Калужской области в дополнение к письму от 05.10.2020 №10263-0106-ЛД/20 сообщает следующее.

Земельный участок с кадастровым номером 40:07:121103:57 поставлен на государственный кадастровый учет 17.11.2008. Земельный участок относится к категории земель «Земли населенных пунктов», имеет вид разрешенного использования «Для ведения личного подсобного хозяйства» и площадь 12170 кв.м.

Земельный участок с кадастровым номером 40:07:121103:67 поставлен на государственный кадастровый учет 02.08.1993. Земельный участок относится к категории земель «Земли населенных пунктов», имеет вид разрешенного использования «Для ведения личного подсобного хозяйства» и площадь 1294 кв.м.

Земельный участок с кадастровым номером 40:07:120501:80 поставлен на государственный кадастровый учет 02.10.2008. Земельный участок относится к категории земель «Земли населенных пунктов», имеет вид разрешенного использования «Для ведения личного подсобного хозяйства» и площадь 5000 кв.м.

Земельный участок с кадастровым номером 40:07:120501:62 поставлен на государственный кадастровый учет 28.07.2005. Земельный участок относится к категории земель «Земли населенных пунктов», имеет вид

разрешенного использования «Для ведения личного подсобного хозяйства» и площадь 3000 кв.м.

Земельный участок с кадастровым номером 40:07:120501:88 поставлен на государственный кадастровый учет 27.09.1995. Земельный участок относится к категории земель «Земли населенных пунктов», имеет вид разрешенного использования «Для ведения личного подсобного хозяйства» и площадь 303 кв.м.

Земельный участок с кадастровым номером 40:07:120501:59 поставлен на государственный кадастровый учет 02.08.1995. Земельный участок относится к категории земель «Земли населенных пунктов», имеет вид разрешенного использования «Для ведения личного подсобного хозяйства» и площадь 1970 кв.м.

Земельный участок с кадастровым номером 40:07:120501:86 поставлен на государственный кадастровый учет 27.01.2009. Земельный участок относится к категории земель «Земли населенных пунктов», имеет вид разрешенного использования «Для ведения личного подсобного хозяйства» и площадь 3637 кв.м.

Земельный участок с кадастровым номером 40:07:120501:58 поставлен на государственный кадастровый учет 28.07.2005. Земельный участок относится к категории земель «Земли населенных пунктов», имеет вид разрешенного использования «Для ведения личного подсобного хозяйства» и площадь 1890 кв.м.

Земельный участок с кадастровым номером 40:07:120501:85 поставлен на государственный кадастровый учет 11.08.1995. Земельный участок относится к категории земель «Земли населенных пунктов», имеет вид разрешенного использования «Для ведения личного подсобного хозяйства» и площадь 1890 кв.м.

Земельный участок с кадастровым номером 40:07:121103:68 поставлен на государственный кадастровый учет 05.07.2000. Земельный участок относится к категории земель «Земли населенных пунктов», имеет вид разрешенного использования «Для ведения личного подсобного хозяйства» и площадь 1650 кв.м.

Земельный участок с кадастровым номером 40:07:120501:9 поставлен на государственный кадастровый учет 01.01.2006. Земельный участок относится к категории земель «Земли населенных пунктов», имеет вид разрешенного использования «Для ведения личного подсобного хозяйства» и площадь 1650 кв.м.

Земельный участок с кадастровым номером 40:07:120501:10 поставлен на государственный кадастровый учет 14.07.2004. Земельный участок

относится к категории земель «Земли населенных пунктов», имеет вид разрешенного использования «Для ведения огородничества» и площадь 805 кв.м.

Земельный участок с кадастровым номером 40:07:120501:56 поставлен на государственный кадастровый учет 28.07.2005. Земельный участок относится к категории земель «Земли населенных пунктов», имеет вид разрешенного использования «Для ведения личного подсобного хозяйства» и площадь 1650 кв.м.

Земельный участок с кадастровым номером 40:07:120501:55 поставлен на государственный кадастровый учет 28.07.2005. Земельный участок относится к категории земель «Земли населенных пунктов», имеет вид разрешенного использования «Для ведения личного подсобного хозяйства» и площадь 1528 кв.м.

Земельный участок с кадастровым номером 40:07:120501:74 поставлен на государственный кадастровый учет 22.11.2007. Земельный участок относится к категории земель «Земли населенных пунктов», имеет вид разрешенного использования «Для ведения личного подсобного хозяйства» и площадь 102 кв.м.

Земельный участок с кадастровым номером 40:07:120501:155 поставлен на государственный кадастровый учет 25.10.2016. Земельный участок относится к категории земель «Земли населенных пунктов», имеет вид разрешенного использования «Для ведения личного подсобного хозяйства» и площадь 1870 кв.м.

Исполняющий обязанности руководителя



Л.В. Димошенкова





ФЕДЕРАЛЬНАЯ СЛУЖБА  
ГОСУДАРСТВЕННОЙ РЕГИСТРАЦИИ,  
КАДАСТРА И КАРТОГРАФИИ  
(РОСРЕЕСТР)

Управление Федеральной службы  
государственной регистрации,  
кадастра и картографии по Калужской области  
(Управление Росреестра по Калужской области)

ул. Вилонова, д. 5, г. Калуга, 248000  
тел. (4842) 56-47-85, факс (4842) 56-30-93  
e-mail: 40\_upr@rosreestr.ru

04.01.21 № 1051-0106-02/21

на № \_\_\_\_\_ от \_\_\_\_\_

О рассмотрении обращения

Уважаемый Анатолий Владимирович!

Управление Федеральной службы государственной регистрации, кадастра и картографии по Калужской области (далее – Управление), рассмотрев Ваше обращение от 22.01.2021 №04-09/207, сообщает следующее.

Управление осуществляет свою деятельность на основании Положения об Управлении Федеральной службы государственной регистрации, кадастра и картографии по Калужской области, утвержденного приказом Федеральной службы государственной регистрации, кадастра и картографии от 23.01.2017 №П/0027, которое предусматривает определенный перечень полномочий, осуществляемых Управлением.

Уведомления уполномоченного органа об оспаривании зарегистрированных прав на земельные участки с кадастровыми номерами 40:07:121103:68, 40:07:120501:9, 40:07:120501:10, 40:07:120501:56, 40:07:120501:55, 40:07:121103:57, 40:07:121103:67, 40:07:120501:80, 40:07:120501:62, 40:07:120501:88, 40:07:120501:59, 40:07:120501:86, 40:07:120501:58, 40:07:120501:85 в Управление не поступали.

Заместитель руководителя

Л.В. Димошенкова

Алексеев Сергей Николаевич  
(4842) 56-47-85 (вн.202)





**МИНИСТЕРСТВО  
ПРИРОДНЫХ РЕСУРСОВ И ЭКОЛОГИИ  
КАЛУЖСКОЙ ОБЛАСТИ**

ул. Заводская, 57, г. Калуга, 248018  
тел.: (4842) 71-99-55; факс (4842) 71-99-56  
E-mail: priroda@adm.kaluga.ru

*19.10.2020* № 7550-20

На №448 от 23.09.2020

**Главе администрации  
сельского поселения  
«Деревня Тростье»**

**Н. С. Егурновой**

**trostje@yandex.ru**

**Уважаемая Нина Сергеевна!**

Министерство природных ресурсов и экологии Калужской области (далее – министерство) рассмотрело обращение Управления Росреестра по Калужской области (далее – управление РР) №10224-0106-ЛД/20 от 02.10.2020 и сообщает следующее.

Включаемые в соответствии с проектом изменений в генеральный план муниципального образования сельского поселения деревня Тростье в границы населенного пункта село Покров 14 земельных участков с кадастровыми номерами 40:07:121103:68, 40:07:120501:9, 40:07:120501:10, 40:07:120501:56, 40:07:120501:55, 40:07:121103:57, 40:07:121103:67, 40:07:120501:80, 40:07:120501:62, 40:07:120501:88, 40:07:120501:59, 40:07:120501:86, 40:07:120501:58, 40:07:120501:85 по сведениям государственного лесного реестра (далее – ГЛР) относятся к землям лесного фонда. Однако по сведениям управления РР (письмо №10263-0106-ЛД/20 от 05.10.2020) данные земельные участки относятся к категории «земли населенных пунктов» с видом разрешенного использования «для ведения личного подсобного хозяйства». В отношении земельных участков с кадастровыми номерами 40:07:121103:68, 40:07:120501:9, 40:07:120501:10, 40:07:120501:56, 40:07:120501:55 в 2019 году управлением РР были направлены соответствующие уведомления (письмо №10381-0106-ЛД/20 от 07.10.2020).

В соответствии с Федеральным законом от 29.07.2017 №280 «О внесении изменений в отдельные законодательные акты Российской Федерации в целях устранения противоречий в сведениях государственных реестров и установления принадлежности земельного участка к определенной категории земель» при наличии противоречий в сведениях ГЛР и Единого государственного реестра недвижимости данные противоречия подлежат устранению. Министерством, как органом исполнительной власти субъекта Российской Федерации, уполномоченному в области лесных отношений, направлено обращение в Федеральное агентство лесного хозяйства для получения разъяснений по приведению сведений государственных реестров в соответствие в отношении земельных участков с кадастровыми номерами 40:07:121103:57, 40:07:121103:67, 40:07:120501:80, 40:07:120501:62, 40:07:120501:88, 40:07:120501:59, 40:07:120501:86, 40:07:120501:58, 40:07:120501:85.

Одновременно сообщаем, что информация об отнесении земельного участка неразграниченной государственной собственности площадью 5 412 кв. м, включаемого в границы населенного пункта село Покров, к землям лесного фонда в министерстве отсутствует.

По данным ГЛР на территории Жуковского района находится 41 гектар городских лесов. Картографические материалы с описанием местоположения городских лесов в распоряжении министерства отсутствуют.

**И. о. министра**

A handwritten signature in black ink, appearing to read 'Кобзев', written over a large, light-colored diagonal stroke that spans across the signature area.

**Н. В. Кобзев**