



Общество с ограниченной ответственностью  
«Газпром проектирование»

**Заказчик – ООО «Газпром межрегионгаз»**

**ГАЗОПРОВОД МЕЖПОСЕЛКОВЫЙ К ДЕР. ЛЮБОВЦОВО - ДЕР.  
БОЯКОВО ТАРУССКОГО РАЙОНА КАЛУЖСКОЙ ОБЛАСТИ**

***ДОКУМЕНТАЦИЯ ПО ПЛАНИРОВКЕ ТЕРРИТОРИИ***

**Проект планировки территории**

**Проект планировки территории. Основная часть**

2565.046.П.0/0.0002-ДПТ-1

**Том 1**

Заказчик – ООО «Газпром межрегионгаз»

**ГАЗОПРОВОД МЕЖПОСЕЛКОВЫЙ К ДЕР. ЛЮБОВЦОВО - ДЕР.  
БОЯКОВО ТАРУССКОГО РАЙОНА КАЛУЖСКОЙ ОБЛАСТИ**

***ДОКУМЕНТАЦИЯ ПО ПЛАНИРОВКЕ ТЕРРИТОРИИ***

**Проект планировки территории**

**Проект планировки территории. Основная часть**

2565.046.П.0/0.0002-ДПТ-1

**Том 1**

Заместитель директора  
филиала по производству



Ю.М. Комиссаров

Главный инженер проекта

И.Я. Галиев

Инов. № подл.	
Подпись и дата	
Взам. инв. №	



**ОБЩЕСТВО С ОГРАНИЧЕННОЙ ОТВЕТСТВЕННОСТЬЮ**

**Заказчик – ООО «Газпром проектирование»**

**ГАЗОПРОВОД МЕЖПОСЕЛКОВЫЙ К ДЕР. ЛЮБОВЦОВО  
- ДЕР. БОЯКОВО ТАРУССКОГО РАЙОНА КАЛУЖСКОЙ  
ОБЛАСТИ**

**ДОКУМЕНТАЦИЯ ПО ПЛАНИРОВКЕ ТЕРРИТОРИИ**

**ПРОЕКТ ПЛАНИРОВКИ ТЕРРИТОРИИ**

**Том 1**

**ПРОЕКТ ПЛАНИРОВКИ ТЕРРИТОРИИ. ОСНОВНАЯ ЧАСТЬ**

**2565.046.П.0/0.0002-ДПТ-1**

Инд. № подл.	Взам. инв. №	Подп. и дата
--------------	--------------	--------------

Изм.	№ док.	Подп.	Дата

**Санкт-Петербург – 2023**



ОБЩЕСТВО С ОГРАНИЧЕННОЙ ОТВЕТСТВЕННОСТЬЮ

Заказчик – ООО «Газпром проектирование»

**ГАЗОПРОВОД МЕЖПОСЕЛКОВЫЙ К ДЕР. ЛЮБОВЦОВО  
- ДЕР. БОЯКОВО ТАРУССКОГО РАЙОНА КАЛУЖСКОЙ  
ОБЛАСТИ**

**ДОКУМЕНТАЦИЯ ПО ПЛАНИРОВКЕ ТЕРРИТОРИИ**

**ПРОЕКТ ПЛАНИРОВКИ ТЕРРИТОРИИ**

**Том 1**

**ПРОЕКТ ПЛАНИРОВКИ ТЕРРИТОРИИ. ОСНОВНАЯ ЧАСТЬ**

**2565.046.П.0/0.0002-ДПТ-1**

Инд. № подл.	
Взам. инв. №	Подп. и дата

Главный инженер

Главный инженер объектов



С.А. Сергеев

А.С. Герасимов

Санкт-Петербург – 2023



## Состав документации по планировке территории

Обозначение	Наименование	Примечание
<b>2565.046.П.0/0.0002-ДПТ-1</b>	<b>Том 1. Проект планировки территории. Основная часть</b>	21
2565.046.П.0/0.0002-ДПТ-1-1	Раздел 1. Основная часть проекта планировки территории. Графическая часть	7
2565.046.П.0/0.0002-ДПТ-1-2	Раздел 2. Основная часть проекта планировки территории. Положение о размещении линейных объектов	14
<b>2565.046.П.0/0.0002-ДПТ-2</b>	<b>Том 2. Проект планировки территории. Материалы по обоснованию проекта планировки территории</b>	460
2565.046.П.0/0.0002-ДПТ-2-1	Раздел 3. Материалы по обоснованию проекта планировки территории. Графическая часть	11
2565.046.П.0/0.0002-ДПТ-2-2	Раздел 4. Материалы по обоснованию проекта планировки территории. Пояснительная записка	449
<b>2565.046.П.0/0.0002-ДПТ-3</b>	<b>Том 3. Проект межевания территории. Основная часть</b>	24
2565.046.П.0/0.0002-ДПТ-3-1	Раздел 1. Основная часть проекта межевания территории. Графическая часть	7
2565.046.П.0/0.0002-ДПТ-3-2	Раздел 2. Основная часть проекта межевания территории. Текстовая часть	17
<b>2565.046.П.0/0.0002-ДПТ-4</b>	<b>Том 4. Проект межевания территории. Материалы по обоснованию проекта межевания территории</b>	11
2565.046.П.0/0.0002-ДПТ-4-1	Раздел 3. Материалы по обоснованию проекта межевания территории. Графическая часть	7
2565.046.П.0/0.0002-ДПТ-4-2	Раздел 4. Материалы по обоснованию проекта межевания территории. Пояснительная записка	4

Согласовано			
Взам. инв. №			
Подп. и дата			
Инв. № подл.			

2565.046.П.0/0.0002-ДПТ-1-1						
Изм.	Кол.уч.	Лист	№ док	Подпись	Дата	
Разраб.		Рябинин			01.23	
Пров.		Герасимов			01.23	
Состав документации по планировке территории				Стадия	Лист	Листов
						1

## Основная часть проекта планировки территории. Графическая часть

### Обоснование отсутствия чертежей в основной части проекта планировки территории.

В рамках подготовки проекта планировки территории, предусматривающего размещение линейного объекта: "Газопровод межпоселковый к дер. Любовцово – дер. Бояково Тарусского района Калужской области" линейные объекты, подлежащие реконструкции в связи с изменением их местоположения отсутствуют.

Учитывая вышесказанное, необходимость составления чертежа границ зон планируемого размещения линейных объектов, подлежащих реконструкции в связи с изменением их местоположения, а также приложения перечень координат характерных точек — отсутствует.

Согласно сведениям Администрации Муниципального района «Тарусский район» Калужской области №04-10/726 от 27.02.2023 г. существующие (ранее установленные в соответствии с законодательством Российской Федерации) красные линии отсутствуют в границах территории, в отношении которой осуществляется подготовка проекта планировки.

Установление красных линий для линейного объекта - газопровода не предусмотрено действующим градостроительным законодательством. Отмена существующих красных линий не предусмотрена.

Учитывая вышесказанное, чертеж красных линий не разрабатывается.

Инв. № подл.	Подп. и дата	Взам. инв. №	2565.046.П.0/0.0002-ДПТ-1-1								
			Изм.	Кол.уч.	Лист	№ док	Подпись	Дата			
Инв. № подл.	Подп. и дата	Взам. инв. №	Разраб.	Рябинин		01.23	Основная часть проекта планировки территории. Графическая часть	Стадия	Лист	Листов	
			Пров.	Герасимов		01.23				1	



Калужская область  
Тарусский район

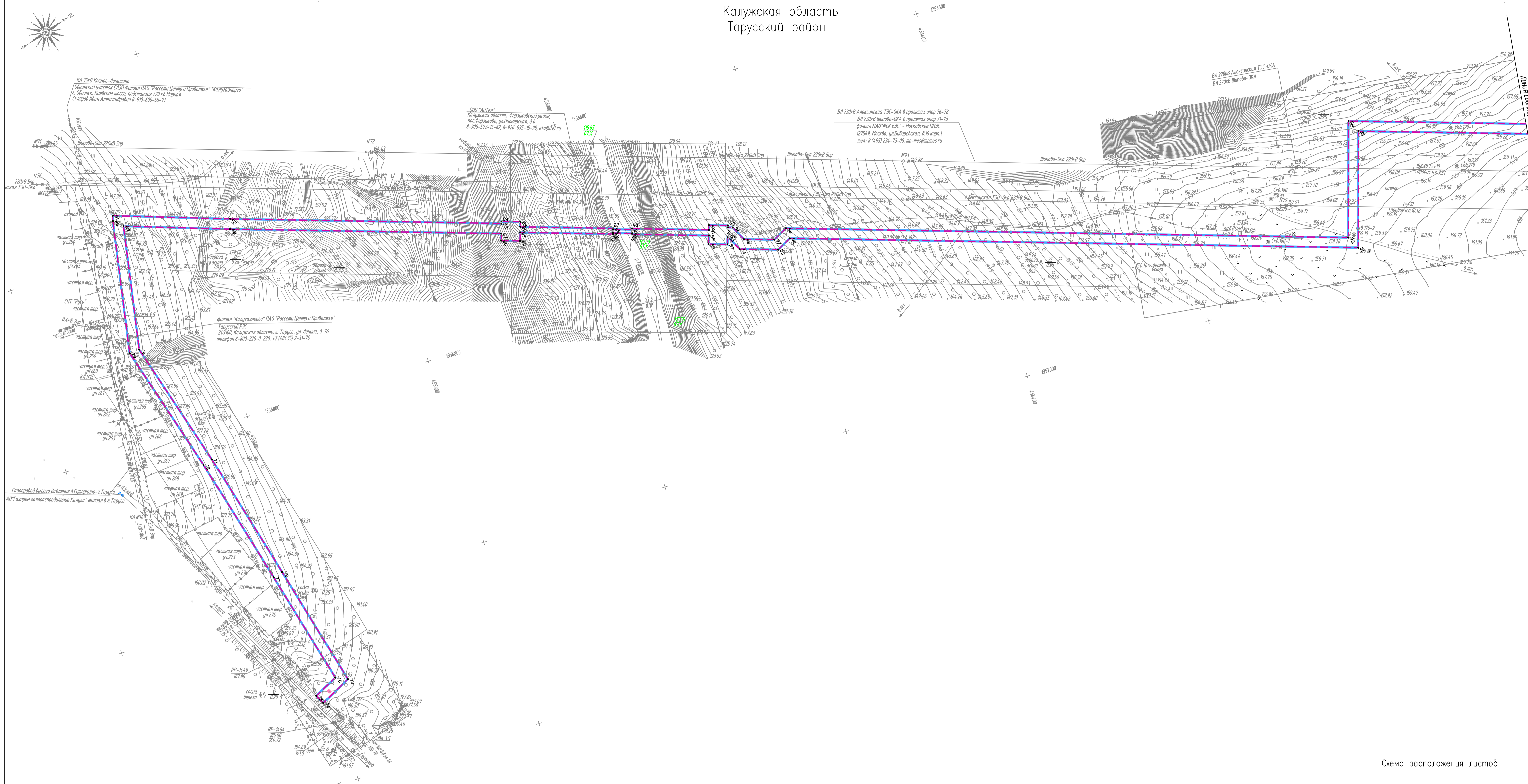
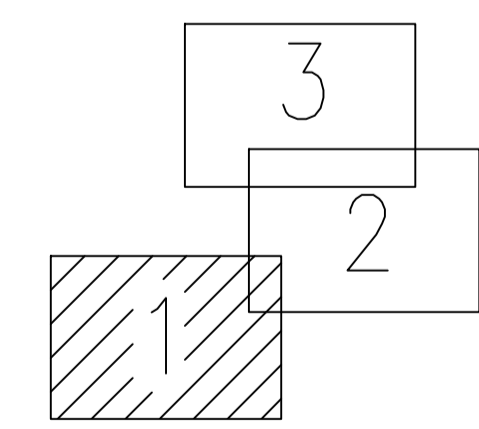


Схема расположения листов



- Условные обозначения
- границы зоны планируемого размещения линейного объекта
  - границы зоны планируемого размещения объекта капитального строительства
  - граница территории, в отношении которой осуществляется подготовка проекта планировки
  - 10 номера характерных точек границ зон планируемого размещения линейных объектов, в том числе точек начала и окончания, точек изменения описания границ таких зон

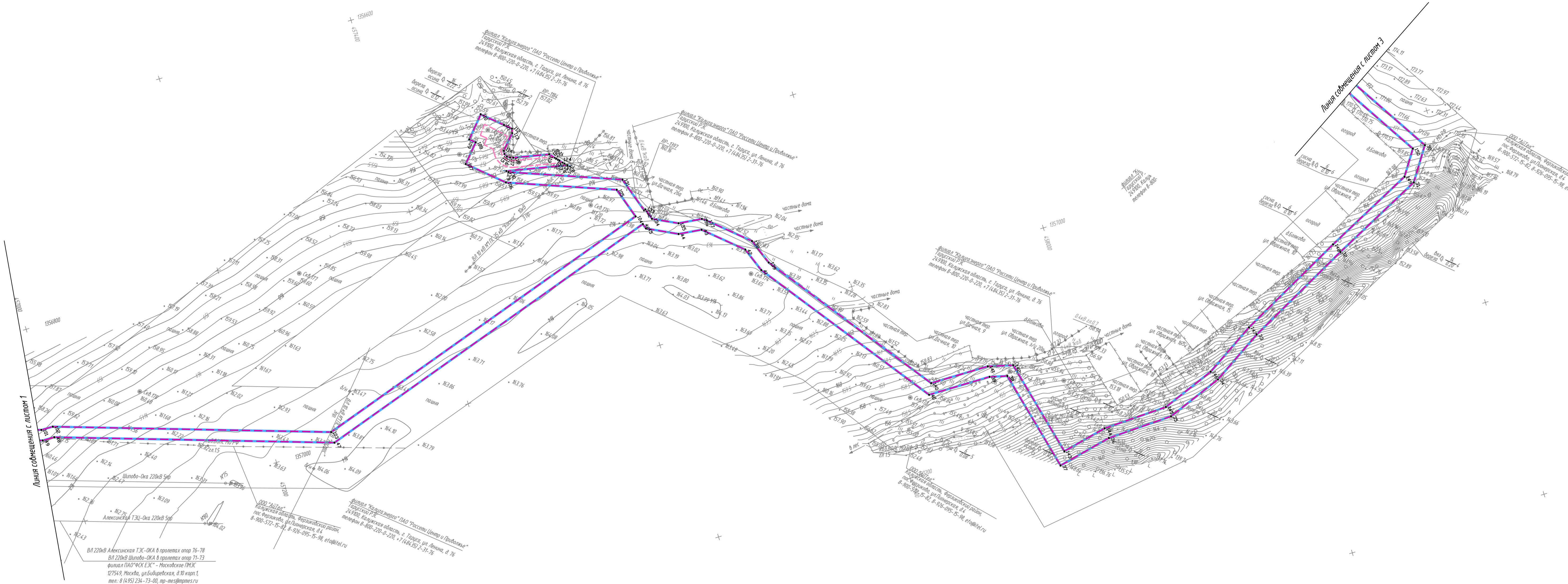
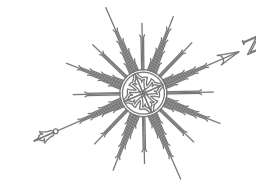
Примечание:

- Неотъемлемой частью чертежа является приложение – перечень координат характерных точек границ зон планируемого размещения линейных объектов (Том 1, Раздел 2, Таблица 1)
- Система координат – МСК-40 зона 1

2565.046.П.0/0.0002–ДПТ–1–1					
Документация по планировке территории для размещения объекта: "Газопровод межселовской к дер. Любощово – дер. Божково Тарусского района Калужской области"					
№ Изм.	Кол.уч.	Лист	№ Док.	Подпись	Дата
Разработчик	Рябинин				01.2023
Проверил	Рябинин				01.2023
Основная часть			Стадия	Лист	Листов
Проект планировки территории. Графическая часть			ППТ	1	3
Чертеж границ зон планируемого размещения линейных объектов.			000 "ЭкспертГаз"		
М 1:1000			г.Санкт-Петербург		
			Формат А1		

Составлено: Погр. и дата: Взам. инв. №: Инв. № подл.





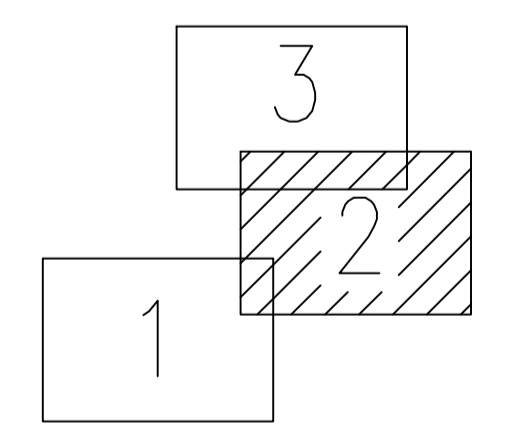
Условные обозначения

- границы зоны планируемого размещения линейного объекта
- границы зоны планируемого размещения объекта капитального строительства
- граница территории, в отношении которой осуществляется подготовка проекта планировки
- o10 номера характерных точек границ зон планируемого размещения линейных объектов, в том числе точек начала и окончания, точек изменения описания границ таких зон

Примечание:

1. Неотъемлемой частью чертежа является приложение – перечень координат характерных точек границ зон планируемого размещения линейных объектов (Том 1, Раздел 2, Таблица 1)
2. Система координат – МСК-40 зона 1

Схема расположения листов

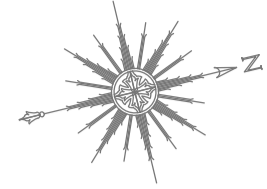


Составлено	
Взам. инв. №	
Попр. и дата	
Инд. № погр.	

		2565.046.П.0/0.0002-ДПТ-1-1	
Документация по планировке территории для размещения объекта: "Газопровод межпоселковый к дер. Любцово – дер. Бояково Тарусского района Калужской области"			
№ Изм.	Кол.ч.	Лист № Док.	Подпись
Разраб.	Рябинин	01.2023	
Проверил	Рябинин	01.2023	
Основная часть		Стадия	Лист
Проект планировки территории. Графическая часть		ППТ	2
Чертеж границ зон планируемого размещения линейных объектов.		000 "ЭкспертГАЗ"	
М 1:1000		г.Санкт-Петербург	
		Формат А1	



Калужская область  
Тарусский район



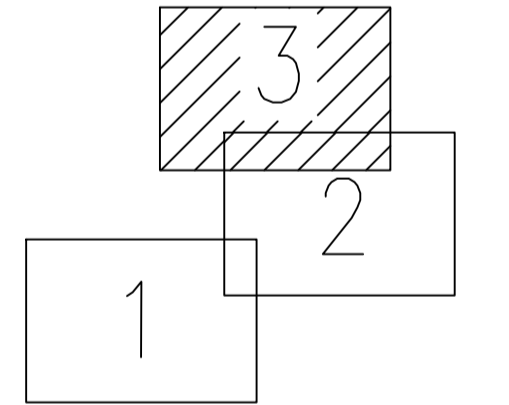
Условные обозначения

- границы зоны планируемого размещения линейного объекта
- границы зоны планируемого размещения объекта капитального строительства
- граница территории, в отношении которой осуществляется подготовка проекта планировки
- 10 номера характерных точек границ зон планируемого размещения линейных объектов, в том числе точек начала и окончания, точек изменения описания границ таких зон

Примечание:

1. Неотъемлемой частью чертежа является приложение – перечень координат характерных точек границ зон планируемого размещения линейных объектов (Том 1, Раздел 2, Таблица 1)
2. Система координат – МСК-40 зона 1

Схема расположения листов



Составлено	
Взам. инв. №	
Лист	
Форм. и gamma	
Лист	
№ инв. №	

2565.046.П.0/0.0002-ДПТ-1-1					
Документация по планировке территории для размещения объекта: "Газопровод межпоселковый к дер. Любощово – дер. Бояково Тарусского района Калужской области"					
№ Изм.	Кол.уч.	Лист	№ Док.	Подпись	Дата
Разраб.	Рябинин				01.2023
Проверил	Рябинин				01.2023
Основная часть			Стадия	Лист	Листов
Проект планировки территории. Графическая часть			ППТ	3	3
Чертеж границ зон планируемого размещения линейных объектов.			000 "ЭкспертГаз"		
М 1:1000			г.Санкт-Петербург		
Формат А1					



## Состав документации по планировке территории

Обозначение	Наименование	Примечание
<b>2565.046.П.0/0.0002-ДПТ-1</b>	<b>Том 1. Проект планировки территории. Основная часть</b>	21
2565.046.П.0/0.0002-ДПТ-1-1	Раздел 1. Основная часть проекта планировки территории. Графическая часть	7
2565.046.П.0/0.0002-ДПТ-1-2	Раздел 2. Основная часть проекта планировки территории. Положение о размещении линейных объектов	14
<b>2565.046.П.0/0.0002-ДПТ-2</b>	<b>Том 2. Проект планировки территории. Материалы по обоснованию проекта планировки территории</b>	460
2565.046.П.0/0.0002-ДПТ-2-1	Раздел 3. Материалы по обоснованию проекта планировки территории. Графическая часть	11
2565.046.П.0/0.0002-ДПТ-2-2	Раздел 4. Материалы по обоснованию проекта планировки территории. Пояснительная записка	449
<b>2565.046.П.0/0.0002-ДПТ-3</b>	<b>Том 3. Проект межевания территории. Основная часть</b>	24
2565.046.П.0/0.0002-ДПТ-3-1	Раздел 1. Основная часть проекта межевания территории. Графическая часть	7
2565.046.П.0/0.0002-ДПТ-3-2	Раздел 2. Основная часть проекта межевания территории. Текстовая часть	17
<b>2565.046.П.0/0.0002-ДПТ-4</b>	<b>Том 4. Проект межевания территории. Материалы по обоснованию проекта межевания территории</b>	11
2565.046.П.0/0.0002-ДПТ-4-1	Раздел 3. Материалы по обоснованию проекта межевания территории. Графическая часть	7
2565.046.П.0/0.0002-ДПТ-4-2	Раздел 4. Материалы по обоснованию проекта межевания территории. Пояснительная записка	4

Согласовано			
Взам. инв. №			
Подп. и дата			
Инв. № подл.			

2565.046.П.0/0.0002-ДПТ-1-2						
Изм.	Кол.уч.	Лист	№ док	Подпись	Дата	
Разраб.		Рябинин			01.23	
Пров.		Герасимов			01.23	
Состав документации по планировке территории				Стадия	Лист	Листов
						1



## Содержание

1. Наименование, основные характеристики (категория, протяженность, проектная мощность, пропускная способность, грузонапряженность, интенсивность движения) и назначение планируемых для размещения линейных объектов, а также линейных объектов, подлежащих реконструкции в связи с изменением их местоположения ..... 6
2. Перечень субъектов Российской Федерации, перечень муниципальных районов, городских округов в составе субъектов Российской Федерации, перечень поселений, населенных пунктов, внутригородских территорий городов федерального значения, на территориях которых устанавливаются зоны планируемого размещения линейных объектов ..... 8
3. Перечень координат характерных точек границ зон планируемого размещения линейных объектов ..... 8
4. Перечень координат характерных точек границ зон планируемого размещения линейных объектов, подлежащих реконструкции в связи с изменением их местоположения ..... 13
5. Предельные параметры разрешенного строительства, реконструкции объектов капитального строительства, входящих в состав линейных объектов в границах зон их планируемого размещения ..... 13
6. Информация о необходимости осуществления мероприятий по защите сохраняемых объектов капитального строительства (здание, строение, сооружение, объекты, строительство которых не завершено), существующих и строящихся на момент подготовки проекта планировки территории, а также объектов капитального строительства, планируемых к строительству в соответствии с ранее утвержденной документацией по планировке территории, от возможного негативного воздействия в связи с размещением линейных объектов ..... 14
7. Информация о необходимости осуществления мероприятий по сохранению объектов культурного наследия от возможного негативного воздействия в связи с размещением линейных объектов ..... 14
8. Информация о необходимости осуществления мероприятий по охране окружающей среды.. 15
9. Информация о необходимости осуществления мероприятий по защите территории от чрезвычайных ситуаций природного и техногенного характера, в том числе по обеспечению пожарной безопасности и гражданской обороне..... 16

Взам. инв. №									
Подп. и дата									
Инв. № подл.									
						2565.046.П.0/0.0002-ДПТ-1-2			
		Изм.	Кол.уч.	Лист	№ док	Подпись	Дата		
		Разраб.		Рябинин			01.23		
		Пров.		Герасимов			01.23		
		Основная часть проекта планировки территории. Положение о размещении линейных объектов					Стадия	Лист	Листов
								1	

**1. Наименование, основные характеристики (категория, протяженность, проектная мощность, пропускная способность, грузонапряженность, интенсивность движения) и назначение планируемых для размещения линейных объектов, а также линейных объектов, подлежащих реконструкции в связи с изменением их местоположения**

Основание для подготовки документации по планировке территории с целью размещения линейного объекта «Газопровод межпоселковый к дер. Любовцово - дер. Бояково Тарусского района Калужской области»:

- программа газификации регионов Российской Федерации, утвержденная Председателем Правления ПАО «Газпром» А.Б.Миллером и Губернатором Калужской области Шапшой В.В.;
- соглашение о взаимном сотрудничестве и Договоры по газификации между Правительством Калужской области и ПАО «Газпром», предусматривающие осуществление программы газификации в регионе;
- концепция участия ПАО «Газпром» в газификации регионов РФ, утвержденная постановлением Правления ПАО «Газпром» от 30.11.2009г. №57;
- утвержденная Программа развития газификации и газоснабжения Калужской области на период с 2021 по 2025 гг.;
- схема территориального планирования Калужской области, утвержденная постановлением Правительства Калужской области от 10.03.2009г. № 65 (в редакции, утвержденной Постановлением Калужской области от 02.09.2022г. №669;
- схема территориального планирования Тарусского района Калужской области утвержденная решением Районного Собрания муниципального района "Тарусский район" от 15.07.2021 № 32;
- генеральный план сельского поселения «Деревня Кузьмищево» утвержденный решением сельской думы сельского поселения «Село Кузьмищево» №13 от 23. 06. 2020;
- Правила землепользования и застройки сельского поселения «Деревня Кузьмищево» утвержденные решением сельской думы сельского поселения «Село Кузьмищево» от 23.06.2020 №13;
- генеральный план сельского поселения «Деревня Похвиснево», утвержденный решением сельской думы Решением Сельской Думы сельского поселения «Деревня Похвиснево» от 10.11.2014 №19;
- Правила землепользования и застройки сельского поселения «Деревня Похвиснево» утвержденные решением сельской думы сельского поселения «Деревня Похвиснево» от 21.11.2022 №12.

Также были учтены требования, указания и рекомендации следующих нормативных правовых и нормативно-технических документов:

- Градостроительный кодекс Российской Федерации от 29.12.2004г. № 190-ФЗ (действующая редакция);
- Земельный кодекс Российской Федерации от 25.10.2001г. № 136-ФЗ (действующая редакция);
- Водный кодекс Российской Федерации» от 03.06.2006г. № 74-ФЗ (действующая редакция);
- Лесной кодекс Российской Федерации» от 04.12.2006г. № 200-ФЗ (действующая редакция);
- Федеральный закон «Об охране окружающей среды» от 10.01.2002г. № 7-ФЗ;
- Федеральный закон «Об особо охраняемых природных территориях» от

Взам. инв.№	Подп. и дата	Инв. № подл.							Лист
			2565.046.П.0/0.0002-ДПТ-1-2						
Изм.	Кол.уч.	Лист	№ док	Подпись	Дата				

14.03.1995 № 33-ФЗ;

- Федеральный закон «Об объектах культурного наследия (памятниках истории и культуры) народов Российской Федерации от 25.06.2002г. № 73-ФЗ;
- Федеральный закон «О защите населения и территорий от чрезвычайных ситуаций природного и техногенного характера» от 21.12.1994г. № 68-ФЗ;
- Федеральный закон от 13.07.2015г. № 218-ФЗ «О государственной регистрации недвижимости»;
- Постановление Правительства РФ от 12.05.2017г. № 564 «Об утверждении Положения о составе и содержании документации по планировке территории, предусматривающей размещение одного или нескольких линейных объектов»;
- Федеральный закон от 25.06.2002г. № 73-ФЗ «Об объектах культурного наследия (памятниках истории и культуры) народов РФ»;
- Федеральный закон от 10.01.2002г. № 7-ФЗ «Об охране окружающей среды»;
- Приказ Федеральной службы государственной регистрации, кадастра и картографии от 10 ноября 2020г. № П/0412 «Об утверждении классификатора видов разрешенного использования земельных участков»;
- СП 42.13330.2016 «Градостроительство. Планировка и застройка городских и сельских поселений» Актуализированная редакция СНиП 2.07.01-89\*;
- СП 47.13330.2016 «Инженерные изыскания для строительства. Основные положения»;
- Закон Калужской области от 04.10.2004 № 344-ОЗ «О градостроительной деятельности в Калужской области»;
- Приказ Управления архитектуры и градостроительства Калужской области от 17.07.2015г. № 59 «Об утверждении региональных нормативов градостроительного проектирования Калужской области»;
- иные действующие нормативно-правовые акты, технические регламенты, санитарные нормы и правила, строительные нормы и правила.

Проектом не предусмотрено размещение линейных объектов, подлежащих реконструкции в связи с изменением их местоположения.

Проектируемый линейный объект относится к сетям газораспределения, согласно техническому регламенту «О безопасности сетей газораспределения и газопотребления».

Общий установленный объем транспортируемого природного газа составляет 234,9 м3/час в соответствии с техническими условиями АО «Газпром газораспределение Калуга».№3310/292 от 11.10.2021 г.

Транспортируемая среда – природный газ по ГОСТ 5542-2014.

Точка подключения принята согласно техническим условиям на подключение от 11.10.2021 №3310/292, выданным АО «Газпром газораспределение Калуга» и изменениям к ним от 23.12.2022 г.

- от точки врезки до входа в ГРПШ (дер. Бояково, дер. Любовцово) - газопровод высокого давления  $P \leq 0,6$  МПа.
- от выхода из ГРПШ (дер. Бояково, дер. Любовцово) до заглушки газопровод низкого давления  $P = 0,003$  МПа.

Проектом предусматривается:

- прокладка полиэтиленового газопровода высокого давления 2 категории ( $P_N \leq 0,6$  МПа), из полиэтиленовых труб ПЭ100 ГАЗ SDR11 ГОСТ Р 58121.2-2018 и частично из стальных электросварных прямошовных труб по ГОСТ

Взам. инв.№		Подп. и дата		Инв. № подл.		2565.046.П.0/0.0002-ДПТ-1-2					Лист
											3
	Изм.	Кол.уч.	Лист	№ док	Подпись	Дата					

- 10704-91 подземно, с «усиленной изоляцией» и надземно с антикоррозийным покрытием (обвязка ГРПШ);
- установка газорегуляторного пункта полной заводской готовности шкафного типа, предназначенных для снижения и регулирования давления газа в газораспределительных сетях;
  - газорегуляторные пункты шкафные дер. Бояково, дер. Любовцово;
  - молниезащиты и заземления ГРПШ;
  - установка кранов стальных шаровых подземных DN100, DN50;
  - укладка сигнальной ленты и провода–спутника вдоль трассы подземного газопровода, за исключением участков, проложенных закрытым способом;
  - установка опознавательных знаков, табличек для определения местонахождения газопровода на месте врезки, на углах поворота, в местах установки сооружений, принадлежащих газопроводу, на границах участков трассы газопровода при бестраншейной прокладке;

Газопровод проложен подземно, в траншее, открытым способом. Переходы через водные преграды и автомобильные дороги, выполнены методом ГНБ.

При прокладке газопровода методом ГНБ через водные преграды применяются полиэтиленовые трубы с защитным слоем.

Протяженность трасс по пикетам:

- трасса 1 ПК0+0,0-ПК51+59,03 составляет 5132,62 м;
- трасса 2 ПК0(2)+0,0-ПК2(2)+19,4 составляет 219,40 м.

Общая протяжённость газопровода в плане составляет 5352,02 м.

**2. Перечень субъектов Российской Федерации, перечень муниципальных районов, городских округов в составе субъектов Российской Федерации, перечень поселений, населенных пунктов, внутригородских территорий городов федерального значения, на территориях которых устанавливаются зоны планируемого размещения линейных объектов**

Зона планируемого размещения линейных объектов располагается на территории Калужской обл., Тарусский район, в границах муниципальных образований:

- сельское поселение «Деревня Кузьмищево» Тарусского района Калужской области, частично заходит в границы деревни Бояково.
- сельское поселение «Деревня Похвиснево», Тарусский район, Калужская область

Границы городов федерального значения Объектом не затрагиваются.

**3. Перечень координат характерных точек границ зон планируемого размещения линейных объектов**

*Таблица 1*

*Система координат МСК-40 зона 1*

Обозначение характерных точек границы № точки	Координаты, м	
	X	Y
1	459130,77	1356331,51
2	459131,31	1356334,49
3	459132,85	1356349,49
4	459132,99	1356349,81

Взам. инв. №	
Подп. и дата	
Инв. № подл.	

Изм.	Кол.уч.	Лист	№ док	Подпись	Дата
------	---------	------	-------	---------	------

2565.046.П.0/0.0002-ДПТ-1-2					Лист
					4



5	459134,45	1356359,33
6	459123,89	1356363,88
7	459108,04	1356361,40
8	459106,61	1356358,08
9	459098,92	1356354,67
10	459093,87	1356356,23
11	459088,14	1356358,00
12	459096,72	1356385,73
13	459102,45	1356383,95
14	459108,36	1356403,06
15	459089,25	1356408,97
16	459086,44	1356399,89
17	459083,84	1356400,70
18	459075,53	1356400,70
19	458958,17	1356464,22
20	458863,56	1356514,73
21	458661,13	1356625,33
22	458645,93	1356629,86
23	458623,99	1356630,52
24	458591,57	1356645,29
25	458450,79	1356725,25
26	458377,68	1356772,48
27	458282,07	1356838,31
28	458271,35	1356844,99
29	458286,09	1356868,66
30	458388,05	1357032,38
31	458366,66	1357064,66
32	458276,33	1357109,62
33	458172,37	1357164,00
34	458122,35	1357195,45
35	458066,82	1357216,95
36	458001,28	1357219,49
37	457947,12	1357231,57
38	457922,42	1357130,75
39	457905,20	1357126,33
40	457842,29	1357125,76
41	457718,58	1356957,96
42	457709,29	1356933,74
43	457673,40	1356902,05
44	457650,15	1356899,40
45	457620,68	1356884,59
46	457619,00	1356879,53
47	457260,98	1356998,03
48	456995,27	1356911,09
49	456983,36	1356910,87
50	456809,94	1356854,83

Взам. инв.№	
Подп. и дата	
Инв. № подл.	

Изм.	Кол.уч.	Лист	№ док	Подпись	Дата

2565.046.П.0/0.0002-ДПТ-1-2

51	456773,75	1356972,44
52	456202,82	1356787,52
53	456187,48	1356795,36
54	456148,95	1356782,88
55	456141,12	1356767,54
56	456140,37	1356767,30
57	456138,06	1356774,43
58	456119,03	1356768,27
59	456121,81	1356759,71
60	456044,89	1356734,80
61	456045,20	1356733,85
62	456025,90	1356727,60
63	456025,60	1356728,55
64	455932,49	1356698,39
65	455929,72	1356706,95
66	455910,69	1356700,79
67	455913,00	1356693,66
68	455640,39	1356605,36
69	455533,78	1356569,51
70	455511,57	1356699,07
71	455551,11	1356832,24
72	455587,25	1356967,54
73	455620,54	1357096,01
74	455588,47	1357112,62
75	455583,64	1357103,30
76	455608,28	1357090,54
77	455577,10	1356970,21
78	455541,01	1356835,09
79	455500,81	1356699,71
80	455524,53	1356561,27
81	455526,00	1356555,81
82	455643,68	1356595,39
83	455916,23	1356683,67
84	455916,85	1356681,77
85	455935,88	1356687,93
86	455934,34	1356692,68
87	456027,45	1356722,84
88	456027,14	1356723,79
89	456046,43	1356730,04
90	456046,74	1356729,09
91	456123,66	1356754,00
92	456125,20	1356749,24
93	456144,22	1356755,41
94	456143,61	1356757,31
95	456148,49	1356758,89
96	456156,32	1356774,23

Взам. инв.№	
Подп. и дата	
Инв. № подл.	

Изм.	Кол.уч.	Лист	№ док	Подпись	Дата

2565.046.П.0/0.0002-ДПТ-1-2

97	456186,58	1356784,03
98	456201,92	1356776,20
99	456766,85	1356959,17
100	456803,03	1356841,56
101	456985,11	1356900,40
102	456997,04	1356900,62
103	457260,96	1356986,98
104	457614,28	1356870,03
105	457604,08	1356839,23
106	457500,50	1356799,89
107	457467,54	1356770,62
108	457483,32	1356752,85
109	457478,08	1356748,20
110	457496,32	1356727,62
111	457515,40	1356744,54
112	457521,93	1356750,33
113	457520,82	1356754,66
114	457507,76	1356769,15
115	457507,43	1356772,31
116	457509,04	1356775,35
117	457511,71	1356777,35
118	457514,64	1356778,36
119	457549,94	1356785,66
120	457554,31	1356790,65
121	457555,40	1356791,88
122	457556,77	1356793,45
123	457557,88	1356794,71
124	457560,31	1356797,49
126	457561,77	1356798,99
127	457563,19	1356800,44
128	457564,19	1356801,34
129	457504,23	1356789,16
130	457506,03	1356790,76
131	457612,48	1356831,19
132	457624,24	1356866,73
133	457625,67	1356866,26
134	457629,28	1356877,16
135	457653,19	1356889,18
136	457676,83	1356891,87
137	457681,14	1356894,88
138	457718,17	1356927,58
139	457727,87	1356952,87
140	457847,63	1357115,31
141	457906,57	1357115,84
142	457931,12	1357122,15
143	457954,87	1357219,08

Взам. инв.№	
Подп. и дата	
Инв. № подл.	

Изм.	Кол.уч.	Лист	№ док	Подпись	Дата

2565.046.П.0/0.0002-ДПТ-1-2

144	457999,92	1357209,04
145	458064,66	1357206,53
146	458117,61	1357186,02
147	458167,13	1357154,89
148	458271,55	1357100,26
149	458359,46	1357056,51
150	458375,57	1357032,20
151	458271,63	1356865,30
152	458256,89	1356841,63
153	458276,32	1356829,53
154	458371,85	1356763,75
155	458445,35	1356716,26
156	458586,79	1356635,93
157	458621,56	1356620,08
158	458644,24	1356619,40
159	458657,07	1356615,58
160	458858,57	1356505,50
161	458953,20	1356454,97
162	459072,87	1356390,20
163	459082,26	1356390,20
164	459083,34	1356389,86
165	459092,89	1356386,91
166	459084,32	1356359,18
167	459074,77	1356362,14
168	459068,86	1356343,03
169	459087,97	1356337,12
170	459090,77	1356346,20
171	459099,57	1356343,48
172	459124,82	1356332,58
1	459130,77	1356331,51

Взам. инв.№	
Подп. и дата	
Инв. № подл.	

Изм.	Кол.уч.	Лист	№ док	Подпись	Дата

2565.046.П.0/0.0002-ДПТ-1-2

Лист

8



#### 4. Перечень координат характерных точек границ зон планируемого размещения линейных объектов, подлежащих реконструкции в связи с изменением их местоположения

Документацией по планировке территории не предусмотрено размещение линейных объектов, подлежащих реконструкции в связи с изменением их местоположения.

#### 5. Предельные параметры разрешенного строительства, реконструкции объектов капитального строительства, входящих в состав линейных объектов в границах зон их планируемого размещения

В соответствии с ч. 4.3 ст. 36 Градостроительного Кодекса Российской Федерации, действие градостроительных регламентов не распространяется на земельные участки, предназначенные для размещения линейных объектов и (или) занятые линейными объектами.

Также в соответствии с п.5.2 ст.5. «Правил землепользования и застройки сельского поселения «Деревня Кузьмищево» утвержденных решением сельской думы сельского поселения «Село Кузьмищево» от 23.06.2020 №13; Правил землепользования и застройки сельского поселения «Деревня Похвиснево» утвержденных решением сельской думы сельского поселения «Деревня Похвиснево» от 21.11.2022 №12 — действие градостроительного регламента не распространяется на земельные участки предназначенные для размещения линейных объектов и (или) занятые линейными объектами.

Предельное количество этажей и предельная высота объектов капитального строительства, входящих в состав линейных объектов, в границах каждой зоны планируемого размещения таких объектов:

Не устанавливается.

Максимальный процент застройки каждой зоны планируемого размещения объекта капитального строительства, входящих в состав линейных объектов, определяемый как отношение площади зоны планируемого размещения объекта капитального строительства, входящего в состав линейного объекта, которая может быть застроена, ко всей площади этой зоны:

Не устанавливается.

Минимальные отступы от границ земельных участков в целях определения мест допустимого размещения объектов капитального строительства, которые входят в состав линейных объектов и за пределами которых запрещено строительство таких объектов, в границах каждой зоны планируемого размещения объектов капитального строительства, входящих в состав линейных объектов:

Не устанавливаются.

Требования к архитектурным решениям объектов капитального строительства, входящих в состав линейных объектов, в границах каждой зоны планируемого размещения таких объектов, расположенной в границах территории исторического поселения федерального или регионального значения, с указанием: требований к объемно-пространственным, архитектурно-стилистическим и иным характеристикам таких объектов, влияющим на их внешний облик и (или) на композицию, а также на силуэт застройки исторического поселения:

Не устанавливаются.

Взам. инв.№	Подп. и дата	Инв. № подл.							Лист
			Изм.	Кол.уч.	Лист	№ док	Подпись	Дата	9

**6. Информация о необходимости осуществления мероприятий по защите сохраняемых объектов капитального строительства (здание, строение, сооружение, объекты, строительство которых не завершено), существующих и строящихся на момент подготовки проекта планировки территории, а также объектов капитального строительства, планируемых к строительству в соответствии с ранее утвержденной документацией по планировке территории, от возможного негативного воздействия в связи с размещением линейных объектов**

Трасса планируемого газопровода пересекает следующие объекты капитального строительства:

- Автомобильная дорога регионального значения;
- кабельные линии связи;
- воздушные линии электропередач.

Пересечение автомобильной дороги регионального значения III категории «Калуга-Ферзиково-Таруса-Серпухов» - на участке с км 61+907 по км 61+998 в соответствии с письмом от 21.11.2022 г. №3544-22, полученным от «Калугадорзаказчик», выполнено в соответствии с техническими условиями от 21.11.2022 №3544-22.

Пересечение выполнено под прямым углом к оси автодороги; концы защитного футляра при пересечении выведены на расстояние не менее 7 м от подошвы насыпи; длина футляра не менее 30: от оси дороги 15 м в обе стороны.

Глубина прокладки газопровода при пересечении автодорог методом наклонно-направленного бурения принята не менее 1,5 м от подошвы насыпи до верха футляра.

Пересечение кабельных линий связи Минобороны России, обслуживаемых ООО «АйТел»: ВОЛС МО РФ на участках ПК19+62,32; ПК33+81,82; ПК37+54,45; ЗКПБ на участке ПК41+95,07.

Пересечение выполнено в соответствии с техническими условиями ООО «АйТел» №2498 от 08.11.2022 г.

Технические решения по пересечению и параллельному следованию с линиями ВЛ 220 кВ Шипово – Ока (пролет опор №№74-75) и ВЛ 220 кВ Алексинская ТЭЦ – ОКА (пролет опор №№79-80) выполнено на основании технических условий №М1/П9/1/415 от 25.02.2022 г. выданных филиалом «Калугаэнерго» ПАО «Россети Центр и Приволжье» Тарусский РЭС.

Пересечение трассы газопровода с линиями ВЛ 10 кВ, ПАО «Россети Центр и Приволжье» - «Калугаэнерго» выполнено согласно ТУ №132 от 09.02.2022 г.

**7. Информация о необходимости осуществления мероприятий по сохранению объектов культурного наследия от возможного негативного воздействия в связи с размещением линейных объектов**

Согласно сведениям Управления по охране объектов культурного наследия Калужской области от 21.09.2021 г. №10/2066-21, а также в соответствии с заключением Управления по охране объектов культурного наследия от 07.10.2022 №10/2324-22 (окончательное положительное заключение после акта ГИКЭ) - объекты культурного наследия, включенные в единый государственный реестр объектов культурного наследия (памятников истории и культуры) народов Российской Федерации, выявленные объекты культурного наследия и объекты обладающие признаками объектов культурного наследия (в т.ч. археологического), зоны охраны и

Взам. инв.№	Подп. и дата	Инв. № подл.							Лист
			2565.046.П.0/0.0002-ДПТ-1-2						
Изм.	Кол.уч.	Лист	№ док	Подпись	Дата				

защитные зоны объектов культурного наследия отсутствуют в границах разработки документации по планировке территории.

В связи с этим мероприятия по сохранению объектов культурного наследия от возможного негативного воздействия в связи с размещением линейных объектов не разрабатывались.

Основные меры при дальнейшей эксплуатации линейного объекта должны быть направлены на обеспечение соблюдения требований технологических регламентов и предотвращению аварийных ситуаций, что позволит обеспечить экологическую безопасность природной среды и персонала.

При соблюдении требований нормативно-технической документации, технических решений и природоохранных мероприятий в связи с размещением линейного объекта возможного негативного воздействия на природную среду не ожидается.

## 8. Информация о необходимости осуществления мероприятий по охране окружающей среды

Для предотвращения негативных изменений и снижения неблагоприятного воздействия проектируемого объекта на окружающую природную среду и сохранения сложившейся экологической ситуации необходимо:

- рационально использовать природные объекты, соблюдать нормы и правила природоохранного законодательства;
- строго соблюдать технологию строительства и производственного процесса; не допускать нарушения прав других природопользователей, а также нанесения вреда здоровью людей, окружающей природной среде.
- не допускать ухудшения качества среды обитания объектов животного и растительного мира, а также нанесения ущерба хозяйственным и иным объектам;
- содержать в исправном состоянии оборудование;
- вести оперативный контроль экологического состояния территории;
- своевременно осуществлять мероприятия по предупреждению и устранению аварийных и других чрезвычайных ситуаций, влияющих на состояние природной среды;
- информировать в установленном порядке соответствующие органы государственной власти об аварийных и других чрезвычайных ситуациях, влияющих на состояние природной сред.
- При разработке проектной документации для строительства данного линейного объекта, а также при его строительстве, необходимо предусмотреть следующие мероприятия по охране окружающей среды:
  - Мероприятия по охране атмосферного воздуха;
  - Мероприятия по охране и рациональному использованию земельных ресурсов и почвенного покрова;
  - Мероприятия по сбору, использованию, обезвреживанию, транспортированию и размещению отходов I-IV класса опасности;
  - Мероприятия по охране объектов растительного и животного мира и среды их обитания;
  - Мероприятия, обеспечивающие рациональное использование и охрану вод и водных биоресурсов;
  - Анализ шумового воздействия.

Взам. инв.№	Подп. и дата	Инв. № подл.							Лист
			Изм.	Кол.уч.	Лист	№ док	Подпись	Дата	11
2565.046.П.0/0.0002-ДПТ-1-2									

## 9. Информация о необходимости осуществления мероприятий по защите территории от чрезвычайных ситуаций природного и техногенного характера, в том числе по обеспечению пожарной безопасности и гражданской обороне

Проектируемый объект в соответствии с постановлением Правительства РФ от 16.08.2016 № 804дсп «Об утверждении Правил отнесения организаций к категориям по гражданской обороне в зависимости от роли в экономике государства или влияния на безопасность населения» и приказом МЧС России от 28.11.2016 № 632дсп «Об утверждении показателей для отнесения организаций к категориям по гражданской обороне» (методические рекомендации по отнесению организаций к категориям по гражданской обороне от 11.11.2016 № 2-4-71-65-11дсп) не отнесен к категории по гражданской обороне.

В соответствии с письмом Главного управления МЧС по Калужской области от 22.10.2021 № ИВ-136-9797 -- сведениями о проведении сплошного разминирования в районе проектируемого объекта «Газопровод межпоселковый к дер. Любовцово -дер. Бояково Тарусского района Калужской области» Главное управление МЧС России по Калужской области не обладает. Получен перечень предметов времен Великой Отечественной войны, обнаруженных в Тарусском районе Калужской области, за 2018-2021гг.

Акт обследования территории (акватории) на наличие взрывоопасных предметов (ВОП) по результатам проведенной разведки территории объекта «Программы газификации регионов РФ Калужской области» (код объекта 40/1664-1 согласован уполномоченным представителем управления контроля качества Центра гуманитарного разминирования и ликвидации последствий ЧС и утвержден уполномоченным представителем ООО «СпецПроект») от 12.09.2021 г. №11-26/ВОП-21.

В соответствии с исходными данными Главного управления МЧС России по Калужской области от 20.10.2021 № ИВ-136-9654 территория проектирования расположена:

- вне зон возможных разрушений при воздействии обычных средств поражения;
- вне зон возможного радиоактивного загрязнения и возможного химического заражения;
- вне зон возможного катастрофического затопления.

Возможны источники техногенных чрезвычайных ситуаций на транспортных коммуникациях, связанные с авариями при перевозке взрывопожароопасных грузов и АХОВ.

Территория Тарусского района не отнесена к группе по гражданской обороне.

На территории Тарусского района возможны следующие стихийные гидрометеорологические явления: сильные снегопады, морозы, налипания мокрого снега, наледи, ливневые дожди, грозы, ураганные и шквалистые ветры.

Взам. инв.№	
Подп. и дата	
Инв. № подл.	

						2565.046.П.0/0.0002-ДПТ-1-2	Лист
Изм.	Кол.уч.	Лист	№ док	Подпись	Дата		12