



Общество с ограниченной ответственностью  
«Газпром проектирование»

Заказчик – ООО «Газпром межрегионгаз»

**ГАЗОПРОВОД МЕЖПОСЕЛКОВЫЙ ОТ С. КЛЫКОВО – ДЕР. ОЛЬХОВКА -  
ДЕР. БИЛЬДИНО – ДЕР. ПЛЮСКОВО – ДЕР. АНТИПОВО - ДЕР. ГРИВА  
КОЗЕЛЬСКОГО РАЙОНА КАЛУЖСКОЙ ОБЛАСТИ**

***ДОКУМЕНТАЦИЯ ПО ПЛАНИРОВКЕ ТЕРРИТОРИИ***

**Проект планировки территории**

**Проект планировки территории. Основная часть**

2676.046.П.0/0.0002-ДПТ-1

**Том 1**



Общество с ограниченной ответственностью  
«Газпром проектирование»

Заказчик – ООО «Газпром межрегионгаз»

**ГАЗОПРОВОД МЕЖПОСЕЛКОВЫЙ ОТ С. КЛЫКОВО – ДЕР. ОЛЬХОВКА -  
ДЕР. БИЛЬДИНО – ДЕР. ПЛЮСКОВО – ДЕР. АНТИПОВО - ДЕР. ГРИВА  
КОЗЕЛЬСКОГО РАЙОНА КАЛУЖСКОЙ ОБЛАСТИ**

***ДОКУМЕНТАЦИЯ ПО ПЛАНИРОВКЕ ТЕРРИТОРИИ***

**Проект планировки территории**

**Проект планировки территории. Основная часть**

2676.046.П.0/0.0002-ДПТ-1

**Том 1**

Заместитель директора  
филиала по производству



Ю.М. Комиссаров

Главный инженер проекта

Н.М. Ючкова

Инов. № подл.	
Подпись и дата	
Взам. инв. №	



**ОБЩЕСТВО С ОГРАНИЧЕННОЙ ОТВЕТСТВЕННОСТЬЮ**

**Заказчик – ООО «Газпром проектирование»**

**ГАЗОПРОВОД МЕЖПОСЕЛКОВЫЙ ОТ С. КЛЫКОВО –  
ДЕР. ОЛЬХОВКА - ДЕР. БИЛЬДИНО – ДЕР. ПЛЮСКОВО –  
ДЕР. АНТИПОВО - ДЕР. ГРИВА КОЗЕЛЬСКОГО РАЙОНА  
КАЛУЖСКОЙ ОБЛАСТИ**

**ДОКУМЕНТАЦИЯ ПО ПЛАНИРОВКЕ ТЕРРИТОРИИ**

**ПРОЕКТ ПЛАНИРОВКИ ТЕРРИТОРИИ**

**Том 1**

**ПРОЕКТ ПЛАНИРОВКИ ТЕРРИТОРИИ. ОСНОВНАЯ ЧАСТЬ**

**2676.046.П.0/0.0002-ДПТ-1**

Ивв. № подл.	Взам. инв. №	Подп. и дата
--------------	--------------	--------------

Изм.	№ док.	Подп.	Дата

**Санкт-Петербург – 2023**



ОБЩЕСТВО С ОГРАНИЧЕННОЙ ОТВЕТСТВЕННОСТЬЮ

Заказчик – ООО «Газпром проектирование»

**ГАЗОПРОВОД МЕЖПОСЕЛКОВЫЙ ОТ С. КЛЫКОВО –  
ДЕР. ОЛЬХОВКА - ДЕР. БИЛЬДИНО – ДЕР. ПЛЮСКОВО –  
ДЕР. АНТИПОВО - ДЕР. ГРИВА КОЗЕЛЬСКОГО РАЙОНА  
КАЛУЖСКОЙ ОБЛАСТИ**

**ДОКУМЕНТАЦИЯ ПО ПЛАНИРОВКЕ ТЕРРИТОРИИ**

**ПРОЕКТ ПЛАНИРОВКИ ТЕРРИТОРИИ**

**Том 1**

**ПРОЕКТ ПЛАНИРОВКИ ТЕРРИТОРИИ. ОСНОВНАЯ ЧАСТЬ**

**2676.046.П.0/0.0002-ДПТ-1**

Подп. и дата	
Взам. инв. №	
Инв. № подл.	

Главный инженер

Главный инженер объектов



С.А. Сергеев

А.С. Герасимов

Санкт-Петербург – 2023

## Содержание Раздел 1

Обозначение	Наименование	Примечание
2676.046.П.0/0.0002-ДПТ-1-1	Содержание Раздел 1	1
2676.046.П.0/0.0002-ДПТ-1-1	Состав документации по планировке территории	1
2676.046.П.0/0.0002-ДПТ-1-1	Основная часть проекта планировки территории. Графическая часть	1
	Чертеж границ зон планируемого размещения линейных объектов	8
	Всего листов	11

Согласовано	

Взам. инв. №	
Подп. и дата	
Инв. № подл.	

2676.046.П.0/0.0002-ДПТ-1-1						
Изм.	Кол.уч.	Лист	№ док	Подпись	Дата	
Разраб.		Рябинин			09.23	
Пров.		Герасимов			09.23	
Содержание раздела 1				Стадия	Лист	Листов
						1

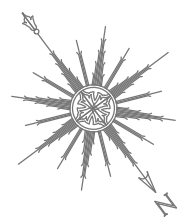
## Состав документации по планировке территории

Обозначение	Наименование	Примечание
<b>2676.046.П.0/0.0002-ДПТ-1</b>	<b>Том 1. Проект планировки территории. Основная часть</b>	38
2676.046.П.0/0.0002-ДПТ-1-1	Раздел 1. Основная часть проекта планировки территории. Графическая часть	11
2676.046.П.0/0.0002-ДПТ-1-2	Раздел 2. Основная часть проекта планировки территории. Положение о размещении линейных объектов	27
<b>2676.046.П.0/0.0002-ДПТ-2</b>	<b>Том 2. Проект планировки территории. Материалы по обоснованию проекта планировки территории</b>	496
2676.046.П.0/0.0002-ДПТ-2-1	Раздел 3. Материалы по обоснованию проекта планировки территории. Графическая часть	28
2676.046.П.0/0.0002-ДПТ-2-2	Раздел 4. Материалы по обоснованию проекта планировки территории. Пояснительная записка	468
<b>2676.046.П.0/0.0002-ДПТ-3</b>	<b>Том 3. Проект межевания территории. Основная часть</b>	55
2676.046.П.0/0.0002-ДПТ-3-1	Раздел 1. Основная часть проекта межевания территории. Графическая часть	11
2676.046.П.0/0.0002-ДПТ-3-2	Раздел 2. Основная часть проекта межевания территории. Текстовая часть	44
<b>2676.046.П.0/0.0002-ДПТ-4</b>	<b>Том 4. Проект межевания территории. Материалы по обоснованию проекта межевания территории</b>	16
2676.046.П.0/0.0002-ДПТ-4-1	Раздел 3. Материалы по обоснованию проекта межевания территории. Графическая часть	11
2676.046.П.0/0.0002-ДПТ-4-2	Раздел 4. Материалы по обоснованию проекта межевания территории. Пояснительная записка	5

Согласовано			
Взам. инв. №			
Подп. и дата			
Инв. № подл.			

2676.046.П.0/0.0002-ДПТ-1-1						
Изм.	Кол.уч.	Лист	№ док	Подпись	Дата	
Разраб.		Рябинин			09.23	
Пров.		Герасимов			09.23	
Состав документации по планировке территории				Стадия	Лист	Листов
						1





Калужская область  
Козельский район

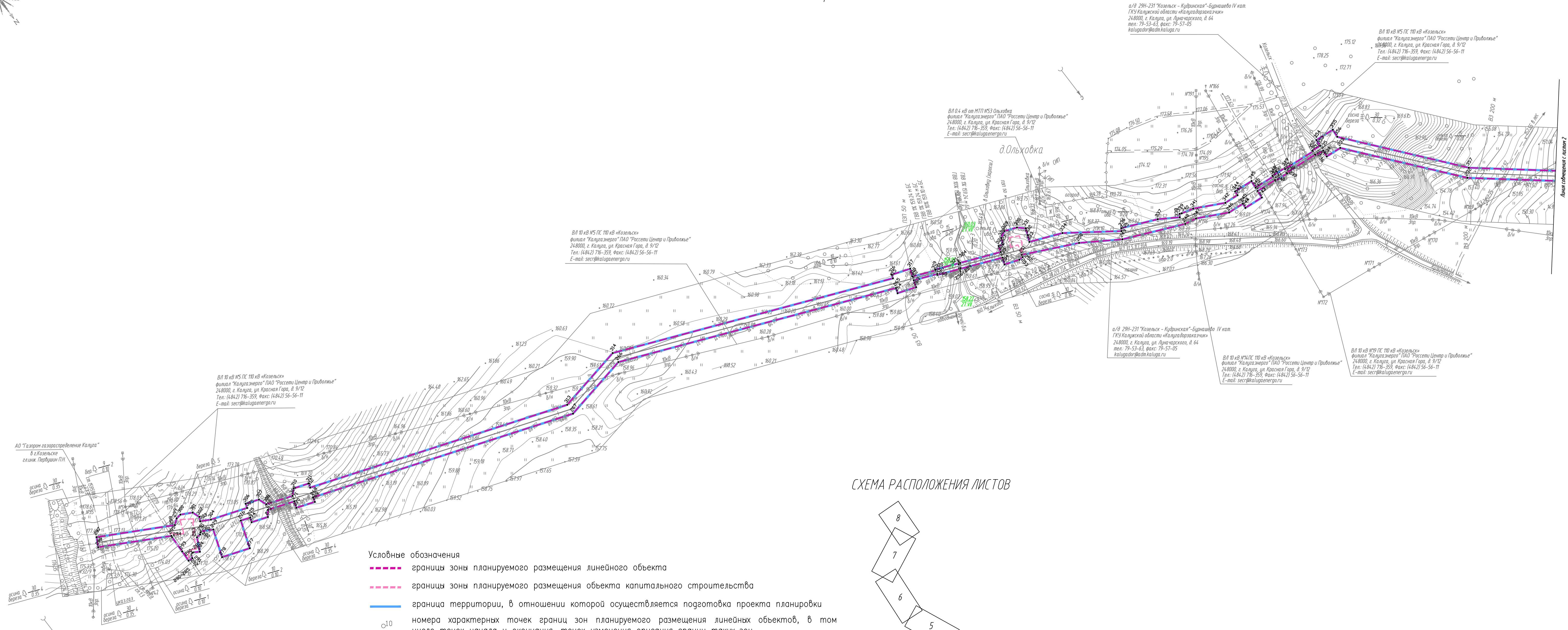
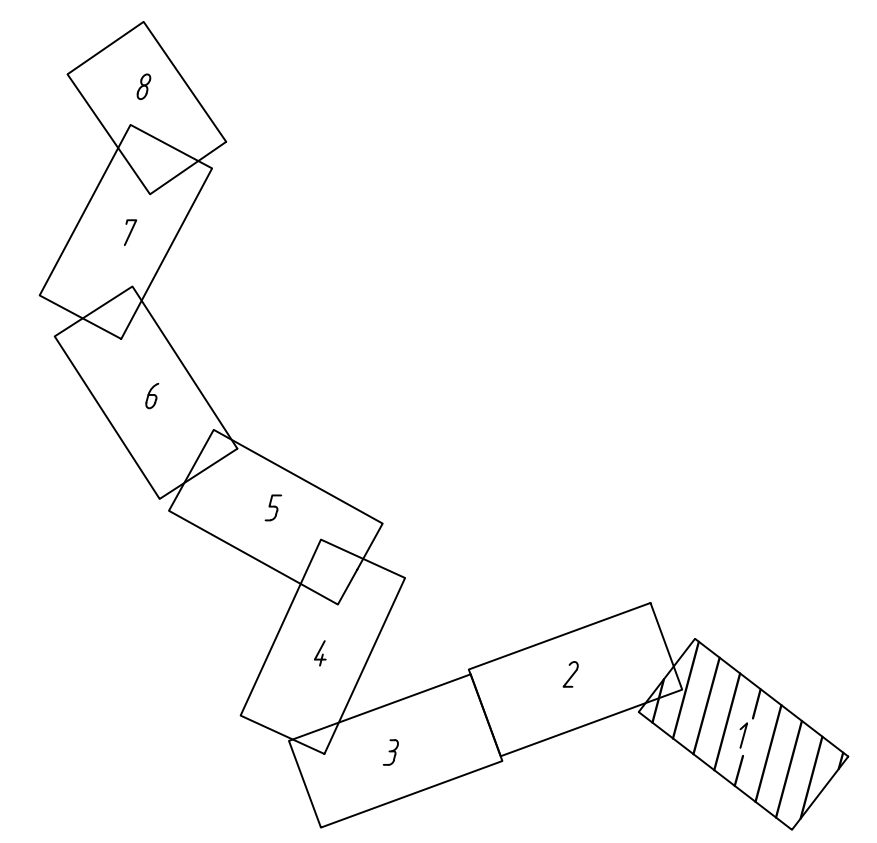


СХЕМА РАСПОЛОЖЕНИЯ ЛИСТОВ



- Условные обозначения
- границы зоны планируемого размещения линейного объекта
  - границы зоны планируемого размещения объекта капитального строительства
  - граница территории, в отношении которой осуществляется подготовка проекта планировки
  - 10 номера характерных точек границ зон планируемого размещения линейных объектов, в том числе точек начала и окончания, точек изменения описания границ таких зон

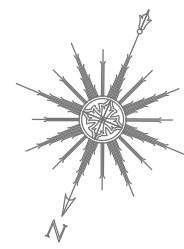
Примечание:

- Неотъемлемой частью чертежа является приложение – перечень координат характерных точек границ зон планируемого размещения линейных объектов (Том 1, Раздел 2, Таблица 1)
- Система координат – МСК-40 зона 1

				2676.046.П.0/0.0002-ДПТ-1-1		
				Документация по планировке территории для размещения объекта:		
				"Газопровод межпоселковый от с. Клыково – дер. Ольховка – дер. Бильдино – дер. Плюсково – дер. Антилово – дер. Гриба Козельского района Калужской области"		
№, Изм.	Кол.ч.	Лист №	Док.	Подпись	Дата	
		Рябинин		<i>Рябинин</i>	09.2023	Основная часть
Разработ.	Рябинин				09.2023	Проект планировки территории. Графическая часть
Проверил	Рябинин					Стадия
						Лист
						Листов
						000 "ЭкспертГаз"
						г.Санкт-Петербург
						М 1:2000
						Формат А3

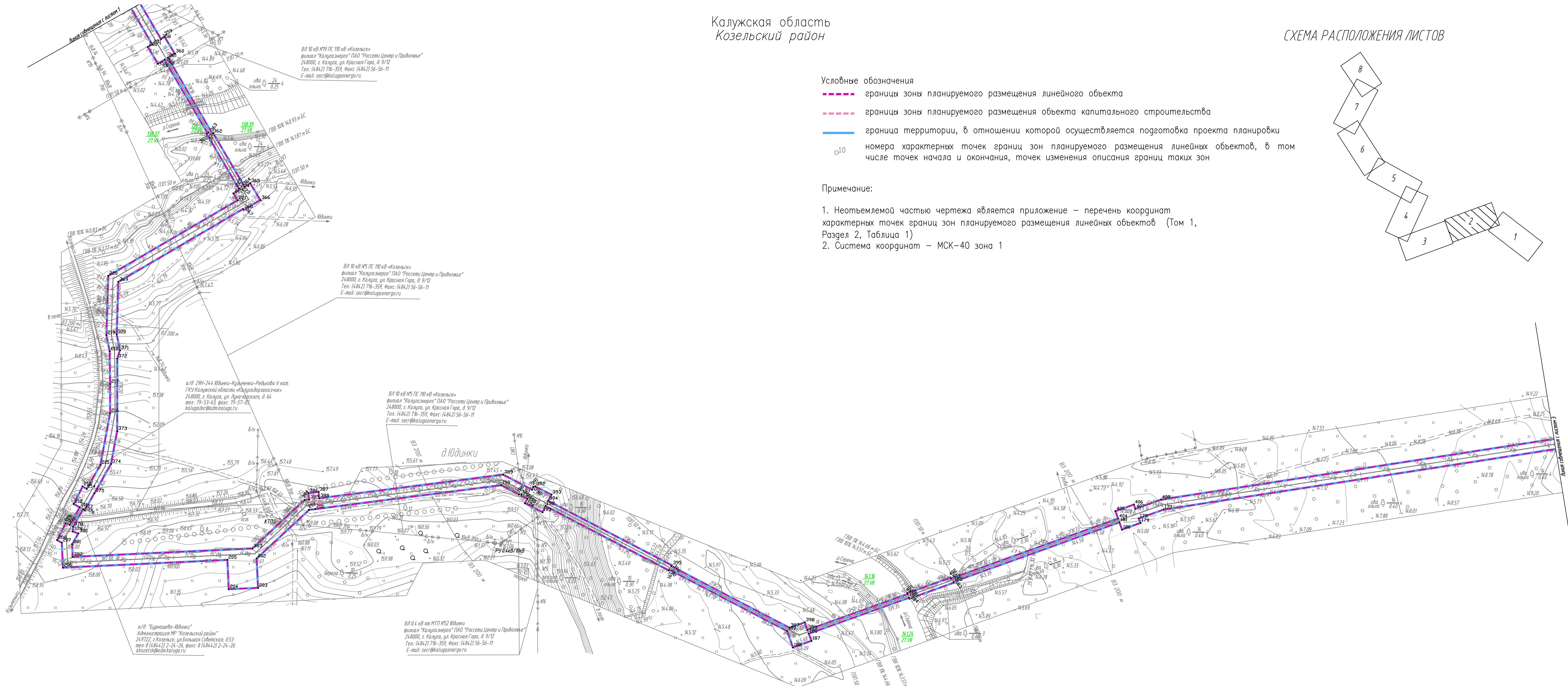
Согласовано  
Взам. инб. №  
Подп. и дата  
Инб. № подл.





Калужская область  
Козельский район

СХЕМА РАСПОЛОЖЕНИЯ ЛИСТОВ

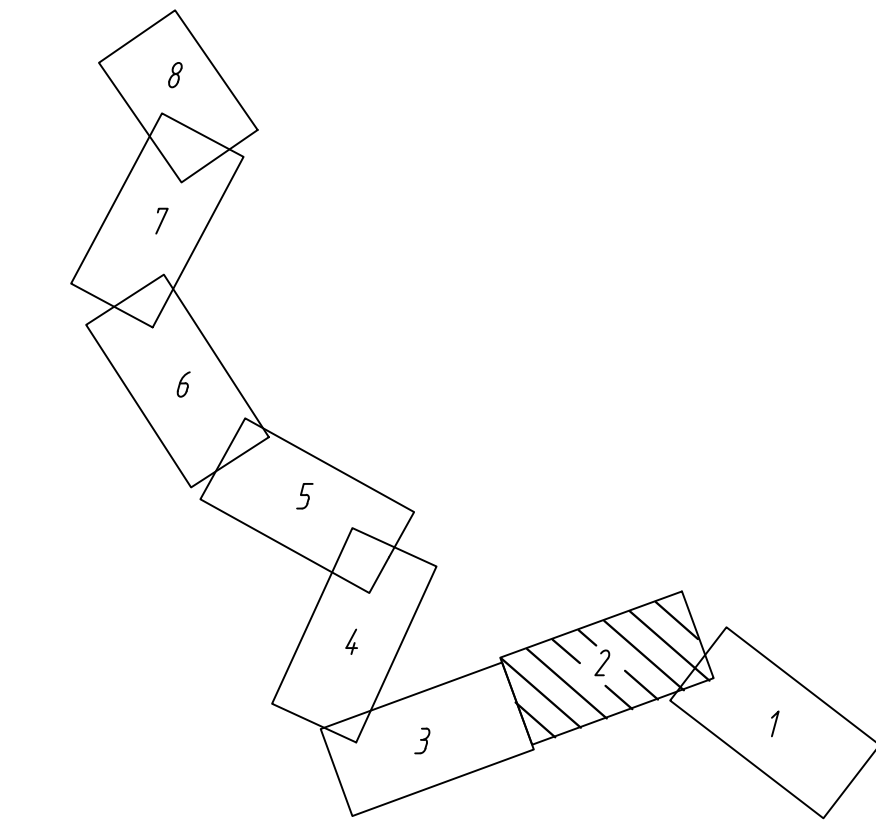


Условные обозначения

- границы зоны планируемого размещения линейного объекта
- - - границы зоны планируемого размещения объекта капитального строительства
- граница территории, в отношении которой осуществляется подготовка проекта планировки
- 10 номера характерных точек границ зон планируемого размещения линейных объектов, в том числе точек начала и окончания, точек изменения описания границ таких зон

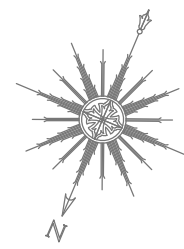
Примечание:

1. Неотъемлемой частью чертежа является приложение – перечень координат характерных точек границ зон планируемого размещения линейных объектов (Том 1, Раздел 2, Таблица 1)
2. Система координат – МСК-40 зона 1

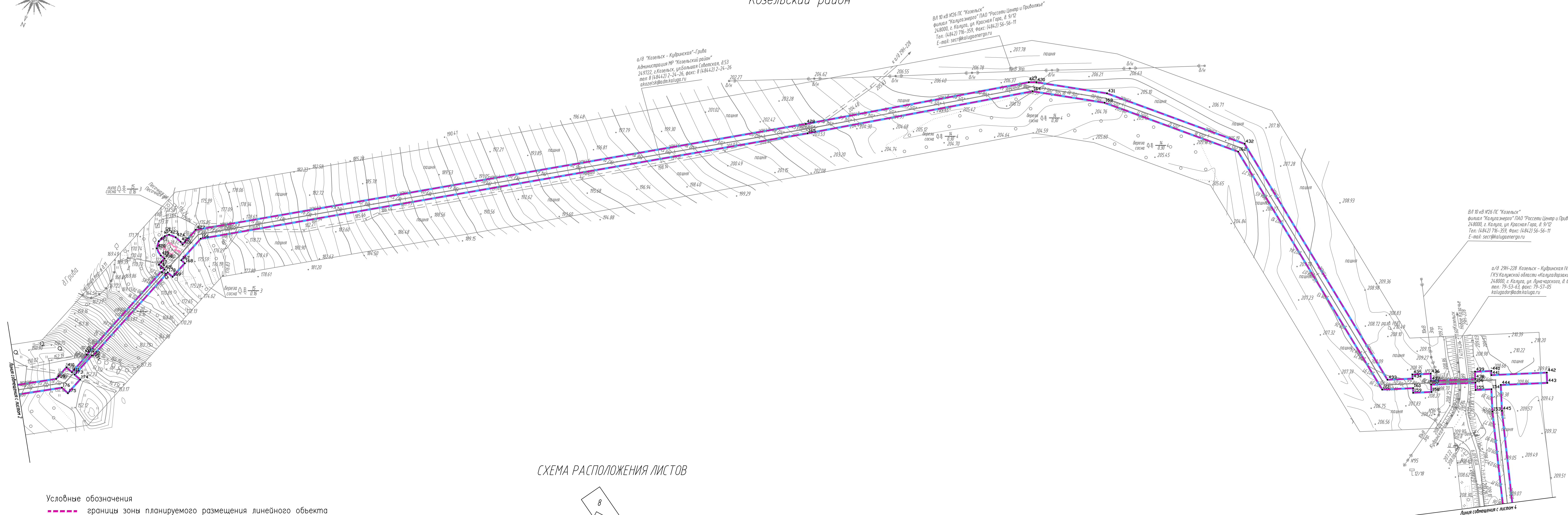


Составлено	
Инв. № подл.	
Лист	
Дата	
Взам. инв. №	

				2676.046.П.0/0.0002-ДПТ-1-1		
				Документация по планировке территории для размещения объекта: "Газопровод межпоселковый от с. Клыково – дер. Ольховка – дер. Бильдино – дер. Плюжково – дер. Антилово – дер. Гриба Козельского района Калужской области"		
№ Изм.	Кол.уч.	Лист	№ Док.	Подпись	Дата	Основная часть
		Рябинин			09.2023	Проект планировки территории. Графическая часть
Проверил		Рябинин			09.2023	Стадия
						Лист
						Листов
						2
						8
				Чертеж границы зон планируемого размещения линейных объектов. М 1:2000		
				ООО "ЭкспертГаз" г.Санкт-Петербург		



Калужская область  
Козельский район



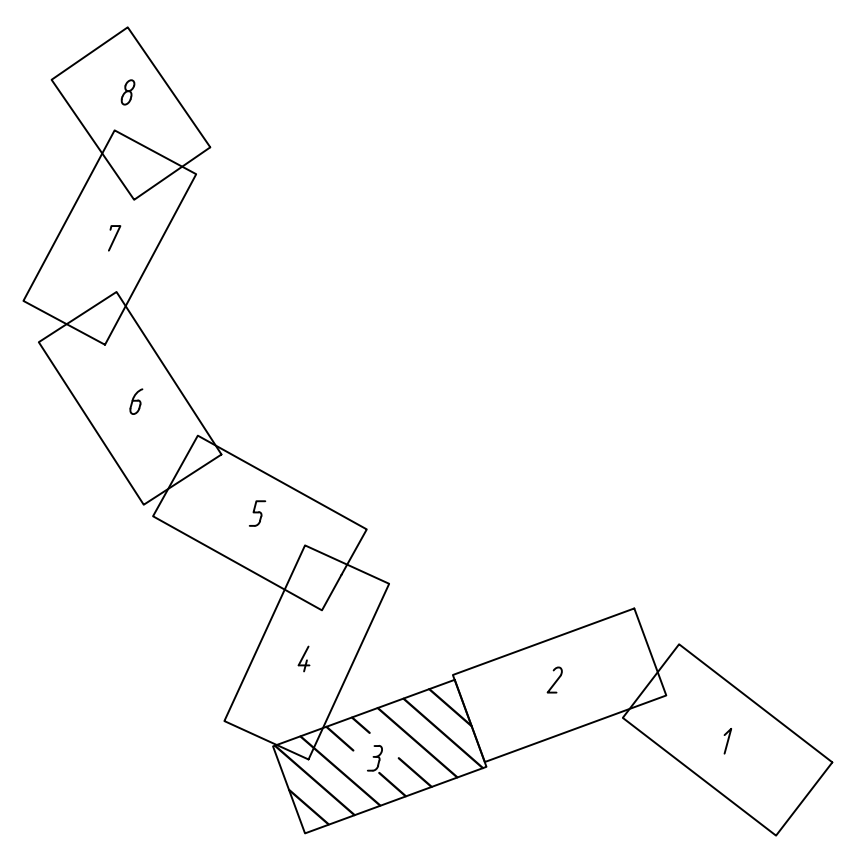
а/д "Козельск - Кудринская" - Гриба  
Администрация МР "Козельский район"  
249722, г. Козельск, ул. Большая Советская, д.53  
тел: 8 (4842) 2-24-26, факс: 8 (4842) 2-24-26  
akozelst@adm.kaluga.ru

ВЛ 10 кВ №26 ПС "Козельск"  
Филиал "Калужэнерго" ПАО "Россети Центр и Приволжье"  
248000, г. Калуга, ул. Красная Гора, д. 9/12  
Тел: (4842) 716-359, факс: (4842) 56-56-11  
E-mail: secc@kalugaenergo.ru

ВЛ 10 кВ №26 ПС "Козельск"  
Филиал "Калужэнерго" ПАО "Россети Центр и Приволжье"  
248000, г. Калуга, ул. Красная Гора, д. 9/12  
Тел: (4842) 716-359, факс: (4842) 56-56-11  
E-mail: secc@kalugaenergo.ru

а/д 29Н-228 Козельск - Кудринская П/кв  
179 Калужской области "Калужадрозгаз"  
248000, г. Калуга, ул. Луначарского, д. 64  
тел: 79-53-63, факс: 79-57-05  
kaluga.drog@adm.kaluga.ru

СХЕМА РАСПОЛОЖЕНИЯ ЛИСТОВ



- Условные обозначения
- границы зоны планируемого размещения линейного объекта
  - границы зоны планируемого размещения объекта капитального строительства
  - граница территории, в отношении которой осуществляется подготовка проекта планировки
  - 10 номера характерных точек границ зон планируемого размещения линейных объектов, в том числе точек начала и окончания, точек изменения описания границ таких зон

Примечание:

- Неотъемлемой частью чертежа является приложение – перечень координат характерных точек границ зон планируемого размещения линейных объектов (Том 1, Раздел 2, Таблица 1)
- Система координат – МСК-40 зона 1

2676.046.П.0/0.0002-ДПТ-1-1					
Документация по планировке территории для размещения объекта: "Газопровод межпоселковой от с. Клыковка - дер. Ольховка - дер. Бильдино - дер. Плюсково - дер. Антилово - дер. Гриба Козельского района Калужской области"					
№, Изм.	Кол.уч.	Лист №, Док.	Подпись	Дата	Основная часть
Разработал	Рябинин			09.2023	Проект планировки территории. Графическая часть
Проверил	Рябинин			09.2023	
				Листов	Листов
				ППТ	3
				Листов	8
				Чертеж границ зон планируемого размещения линейных объектов. М 1:2000	000 "ЭкспертГаз" г.Санкт-Петербург

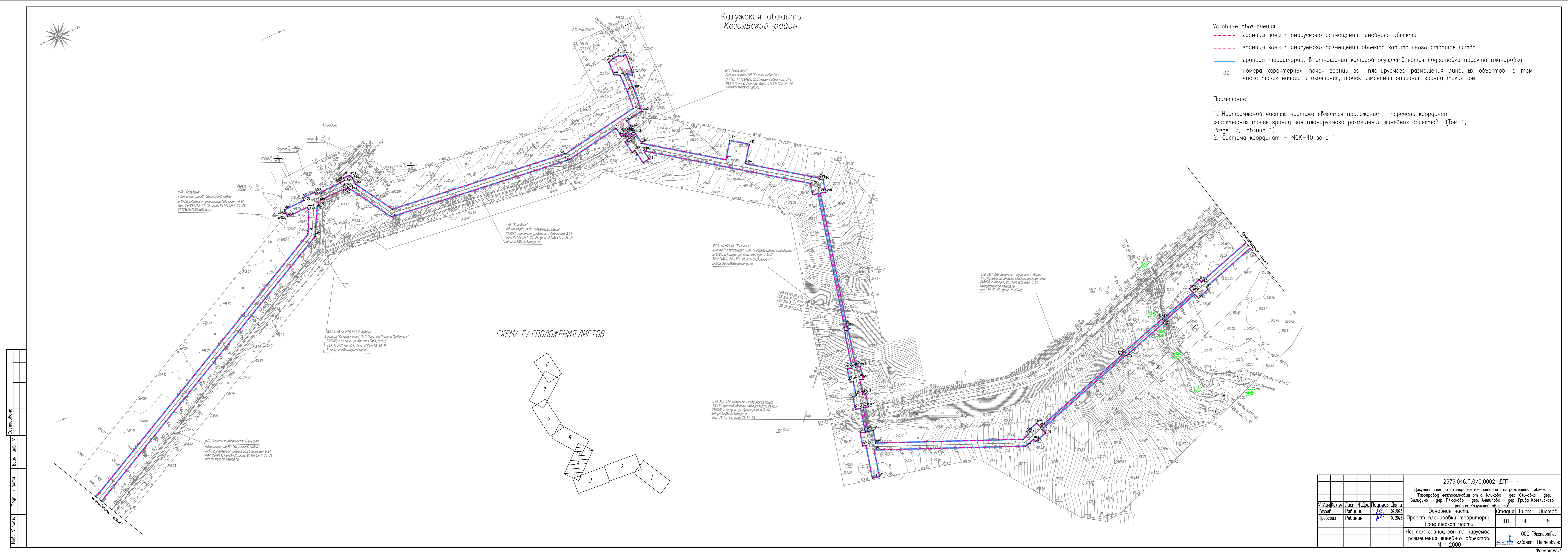
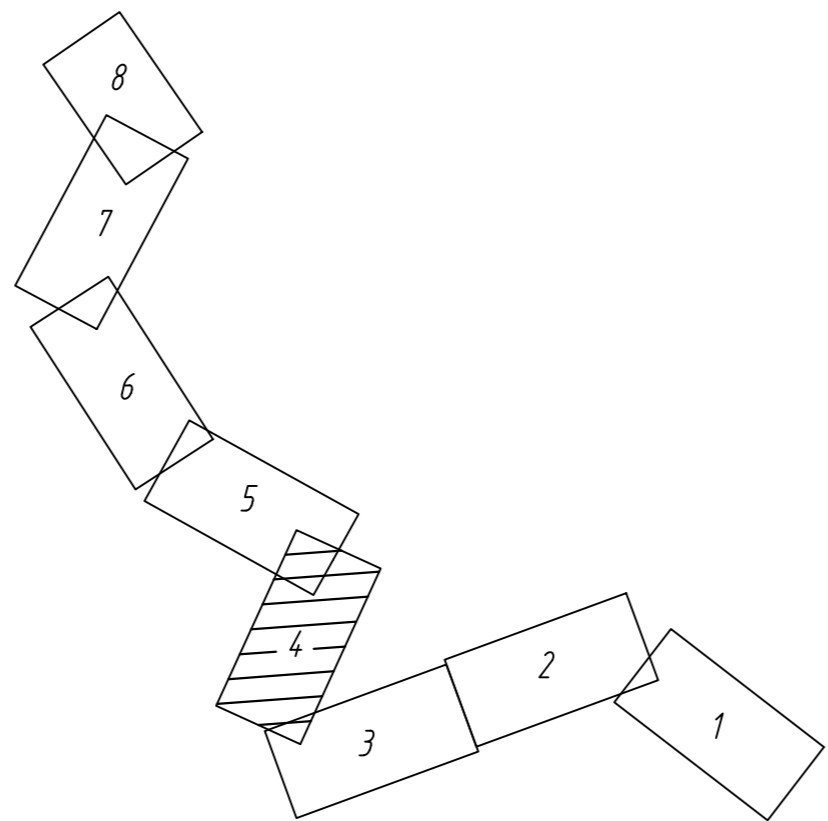
Калужская область  
Козельский район

- Условные обозначения
- граница зоны планируемого размещения линейного объекта
  - граница зоны планируемого размещения объекта капитального строительства
  - граница территории, в отношении которой осуществляется подготовка проекта планировки
- №10  
числа характерных точек границ зон планируемого размещения линейных объектов, в том числе точек начала и окончания, точек изменения описания границ таких зон

Примечание:

1. Неотъемлемой частью чертежа является приложение – перечень координат характерных точек границ зон планируемого размещения линейных объектов (Том 1, Раздел 2, Таблица 1)
2. Система координат – МСК-40 зона 1

СХЕМА РАСПОЛОЖЕНИЯ ЛИСТОВ



2676.046.П.О/0.0002-ДПТ-1-1						
Документация по планировке территории для размещения объекта: Газопровод межпоселковый от с. Княкובה – дер. Ольховка – дер. Бильдино – дер. Плосково – дер. Амфилово – дер. Грива Козельского района Калужской области						
№	Изм.	Колуч.	Лист	№ Док.	Подпись	Дата
Разработчик	Рябинин					08.2023
Проверил	Рябинин					08.2023
Основная часть			Страницы	Лист	Листов	
Проект планировки территории. Графическая часть			ППТ	4	8	
Чертеж границ зон планируемого размещения линейных объектов. М 1:2000			ООО "ЭкспертГаз"		г.Санкт-Петербург	
			Формат А3			

№ листа, № поэта, Погр. и gamma, Взам. инв. №, Дата разработки

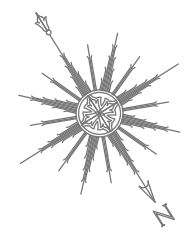
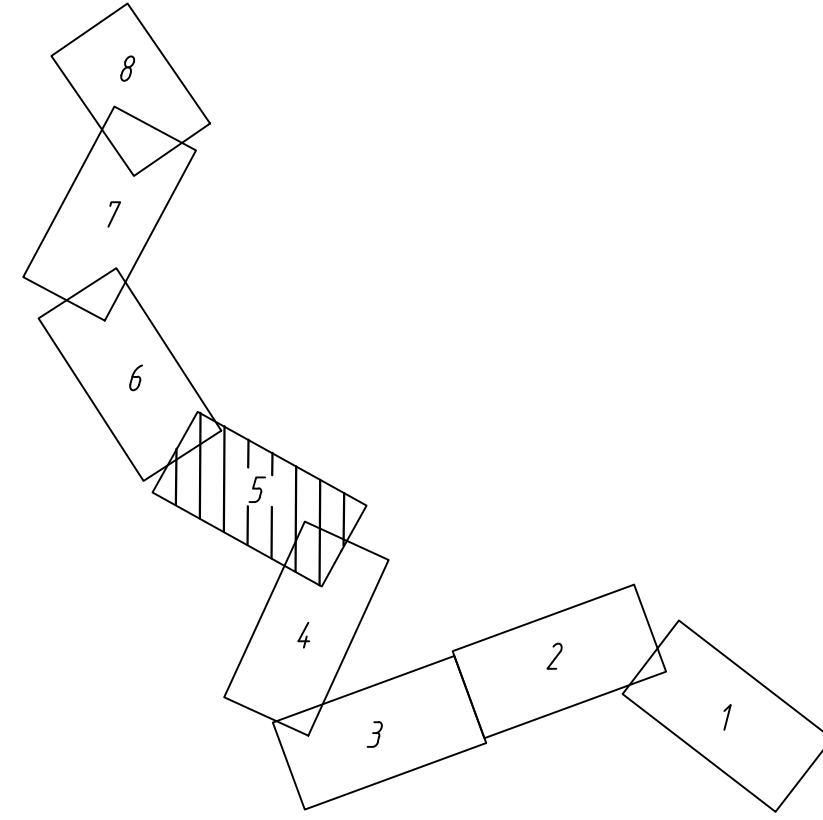
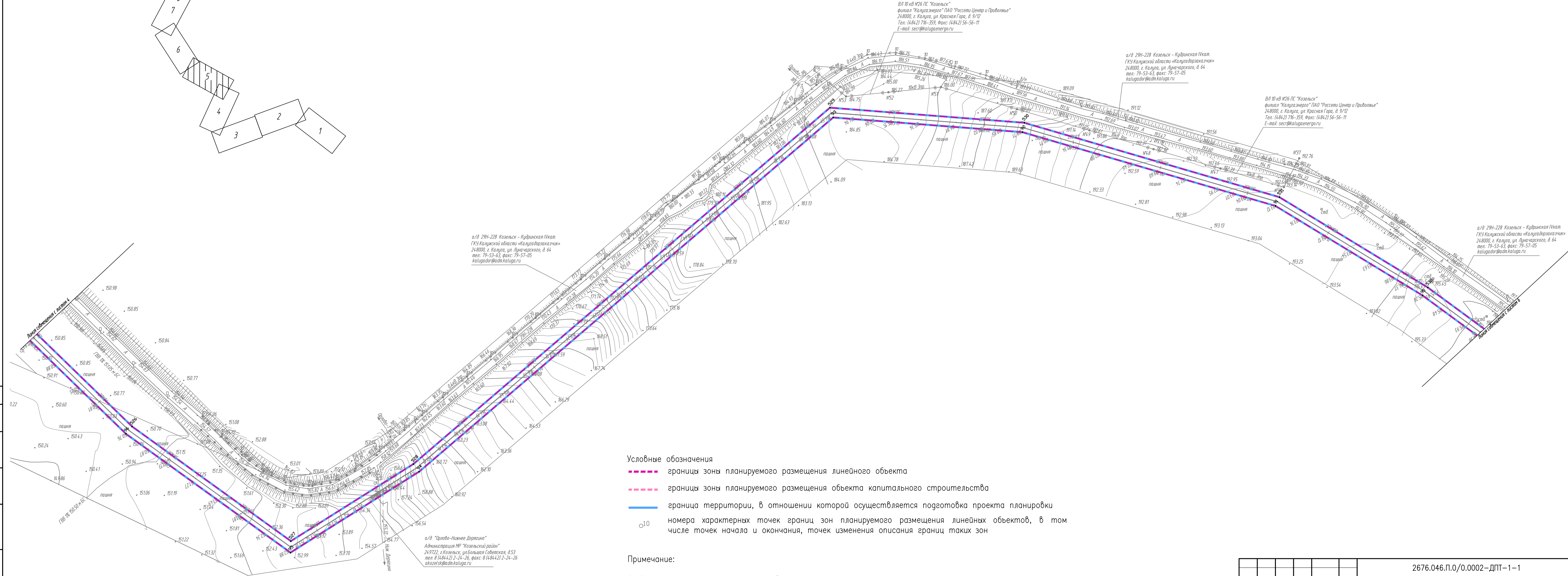


СХЕМА РАСПОЛОЖЕНИЯ ЛИСТОВ



Калужская область  
Козельский район



Условные обозначения

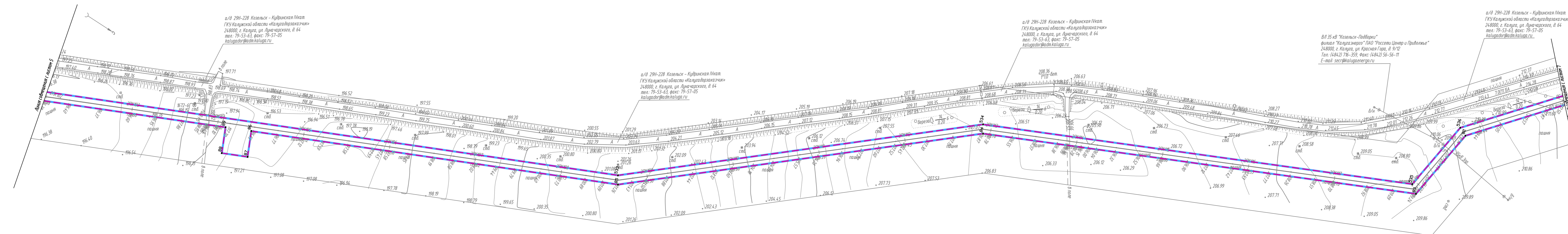
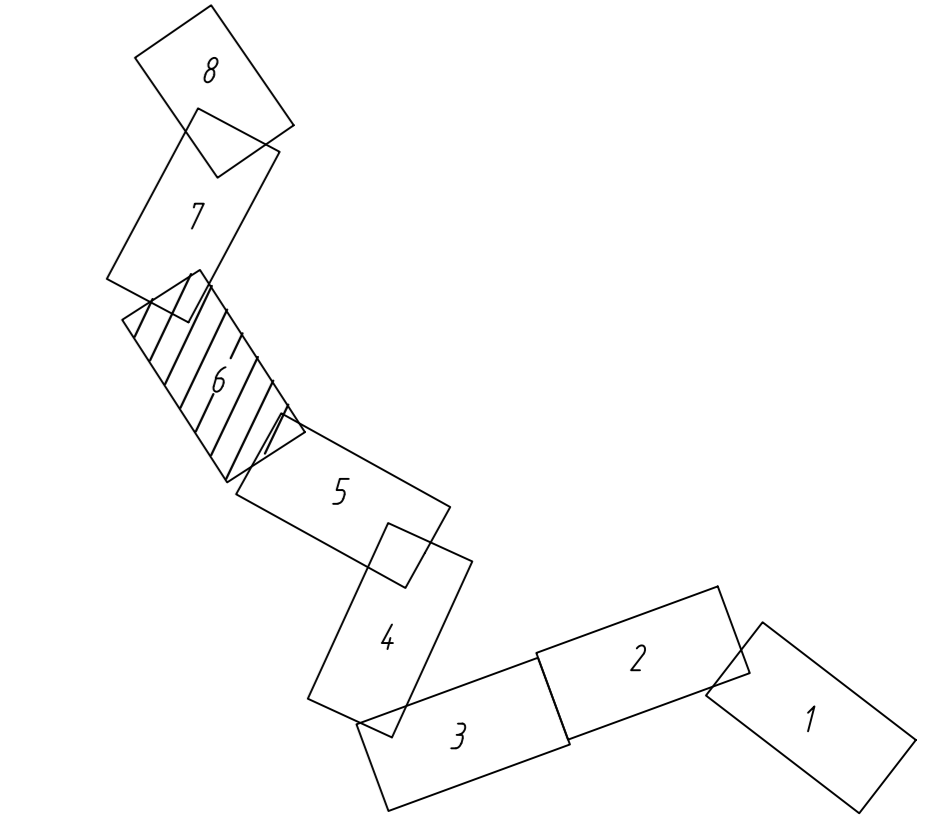
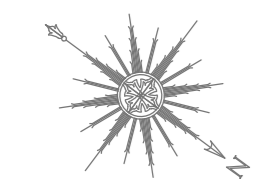
- — — границы зоны планируемого размещения линейного объекта
- - - - - границы зоны планируемого размещения объекта капитального строительства
- граница территории, в отношении которой осуществляется подготовка проекта планировки
- 10 номера характерных точек границ зон планируемого размещения линейных объектов, в том числе точек начала и окончания, точек изменения описания границ таких зон

Примечание:

1. Неотъемлемой частью чертежа является приложение – перечень координат характерных точек границ зон планируемого размещения линейных объектов (Том 1, Раздел 2, Таблица 1)
2. Система координат – МСК-40 зона 1

2676.046.П.0/0.0002–ДПТ–1–1					
Документация по планировке территории для размещения объекта: "Газопровод межпоселковый от с. Клыково – дер. Ольховка – дер. Бильдино – дер. Плюсково – дер. Антилово – дер. Гриба Козельского района Калужской области"					
№, Изм.	Кол.уч.	Лист	№, Док.	Подпись	Дата
Разработал	Рябинин	Основная часть	09.2023		09.2023
Проверил	Рябинин	Проект планировки территории. Графическая часть	09.2023		09.2023
				Статус	Лист
				ППТ	5
				Листов	8
				000 "ЭкспертГаз"	
				г.Санкт-Петербург	
Формат А3					

Составлено
Взам. инб. №
Погр. и дата
Инб. № подл.



- Условные обозначения
- границы зоны планируемого размещения линейного объекта
  - границы зоны планируемого размещения объекта капитального строительства
  - граница территории, в отношении которой осуществляется подготовка проекта планировки
  - 10 номера характерных точек границ зон планируемого размещения линейных объектов, в том числе точек начала и окончания, точек изменения описания границ таких зон

Примечание:

1. Неотъемлемой частью чертежа является приложение – перечень координат характерных точек границ зон планируемого размещения линейных объектов (Том 1, Раздел 2, Таблица 1)
2. Система координат – МСК-40 зона 1

2676.046.П.0/0.0002-ДПТ-1-1					
Документация по планировке территории для размещения объекта: Газопровод межпоселковый от с. Клякво – дер. Ольховка – дер. Бильдино – дер. Плосково – дер. Амфилово – дер. Грива Козельского района Калужской области					
№ Изм	Кол-во	Лист	№ Док.	Подпись	Дата
Разроб.	Рябинин				09.2023
Проверил	Рябинин				09.2023
Основная часть			Стация	Лист	Листов
Проект планировки территории. Графическая часть			ППТ	6	8
Чертеж границ зон планируемого размещения линейных объектов. М 1:2000			ООО "ЭкспертГаз" г. Санкт-Петербург		

Сделано в 2023 году  
 Взам. инв. №  
 Погр. и дата  
 Инв. № подл.

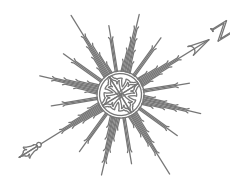
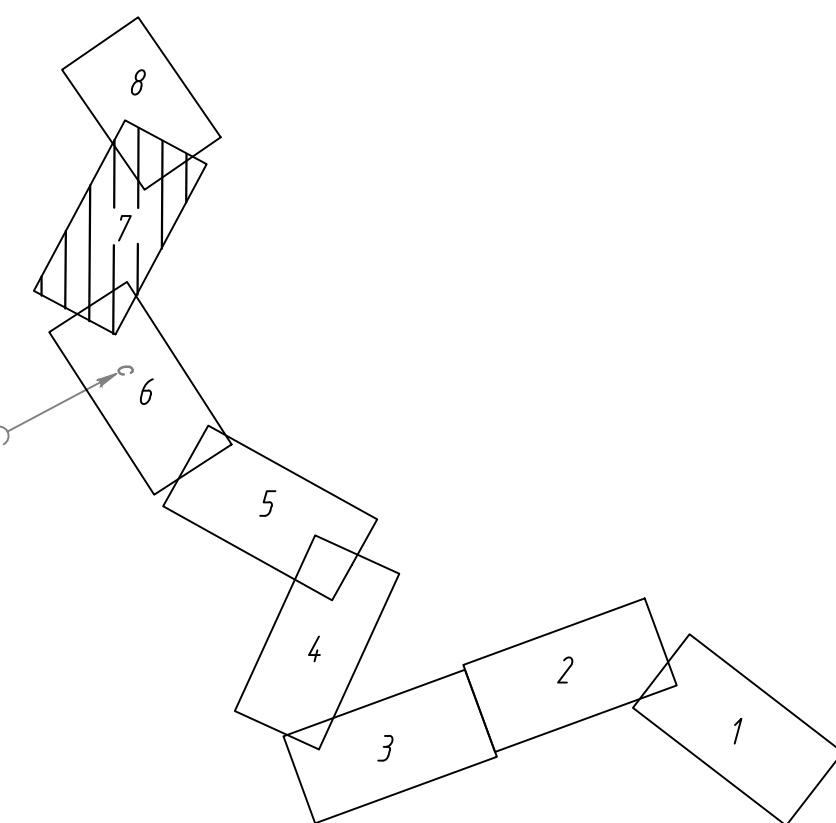
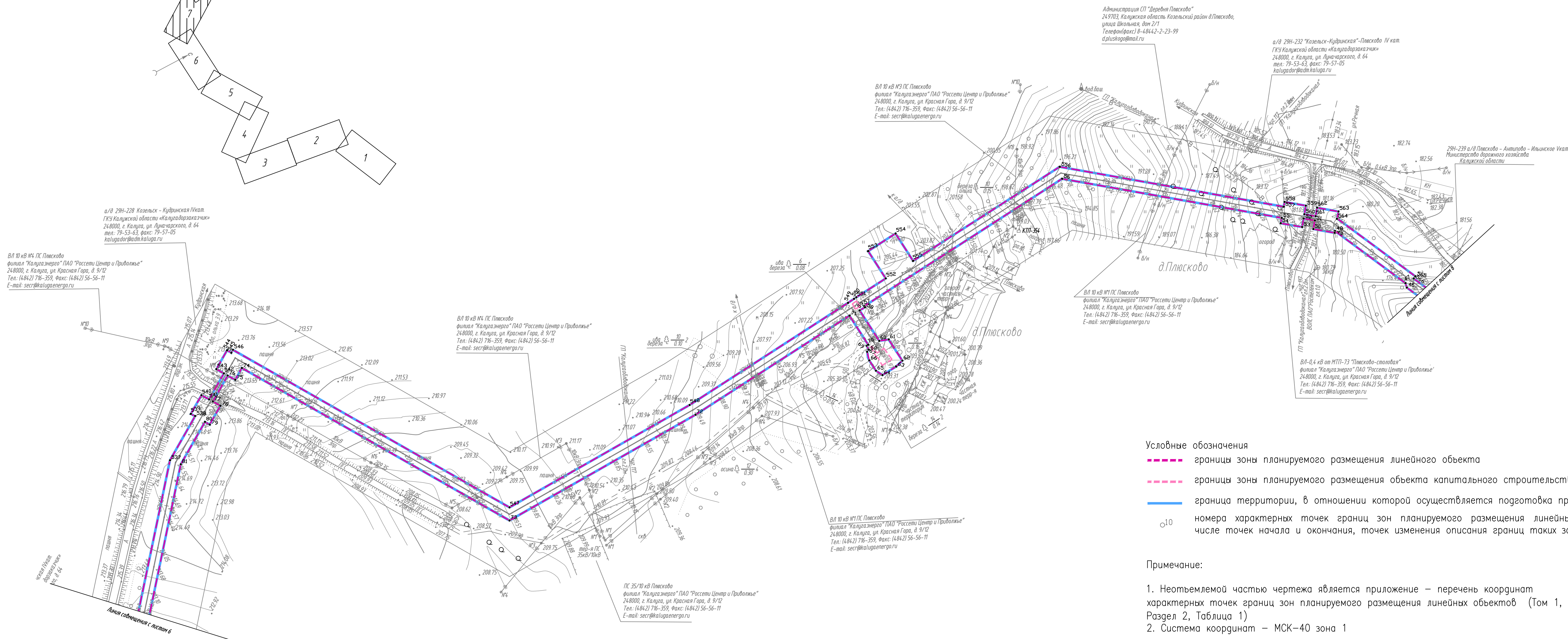


СХЕМА РАСПОЛОЖЕНИЯ ЛИСТОВ



Калужская область  
Козельский район



- Условные обозначения
- границы зоны планируемого размещения линейного объекта
  - границы зоны планируемого размещения объекта капитального строительства
  - граница территории, в отношении которой осуществляется подготовка проекта планировки
  - 10 номера характерных точек границ зон планируемого размещения линейных объектов, в том числе точек начала и окончания, точек изменения описания границ таких зон

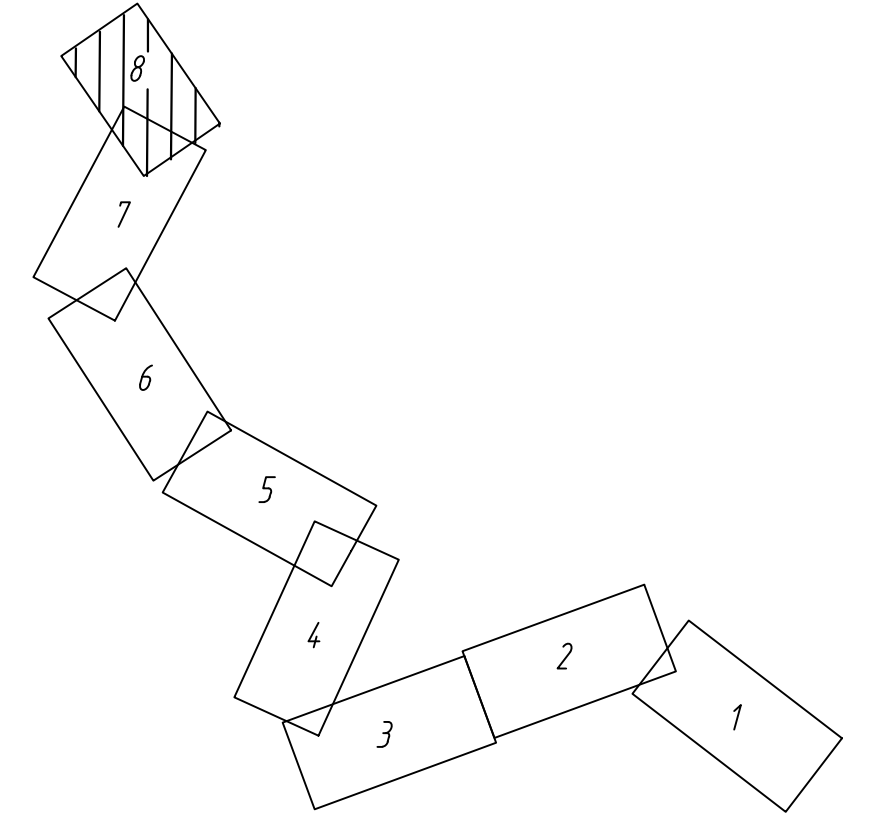
- Примечание:
1. Неотъемлемой частью чертежа является приложение – перечень координат характерных точек границ зон планируемого размещения линейных объектов (Том 1, Раздел 2, Таблица 1)
  2. Система координат – МСК-40 зона 1

Согласовано
Взам. инж. №
Подп. и дата
Инв. № подл.

2676.046.П.0/0.0002-ДПТ-1-1					
Документация по планировке территории для размещения объекта: "Газопровод межпоселковый от с. Клыково – дер. Ольховка – дер. Бильдино – дер. Плюсково – дер. Антлово – дер. Гриба Козельского района Калужской области"					
№, Изм.	Кол.уч.	Лист №	Док.	Подпись	Дата
Разроб.	Рябинин	09	2023		09.2023
Проверил	Рябинин				
Основная часть Проект планировки территории. Графическая часть				Стадия	Лист
Чертеж границ зон планируемого размещения линейных объектов. М 1:2000				Листов	Листов
				ППТ	7 8
				000 "ЭкспертГаз"	
				г.Санкт-Петербург	

Калужская область  
Козельский район

СХЕМА РАСПОЛОЖЕНИЯ ЛИСТОВ

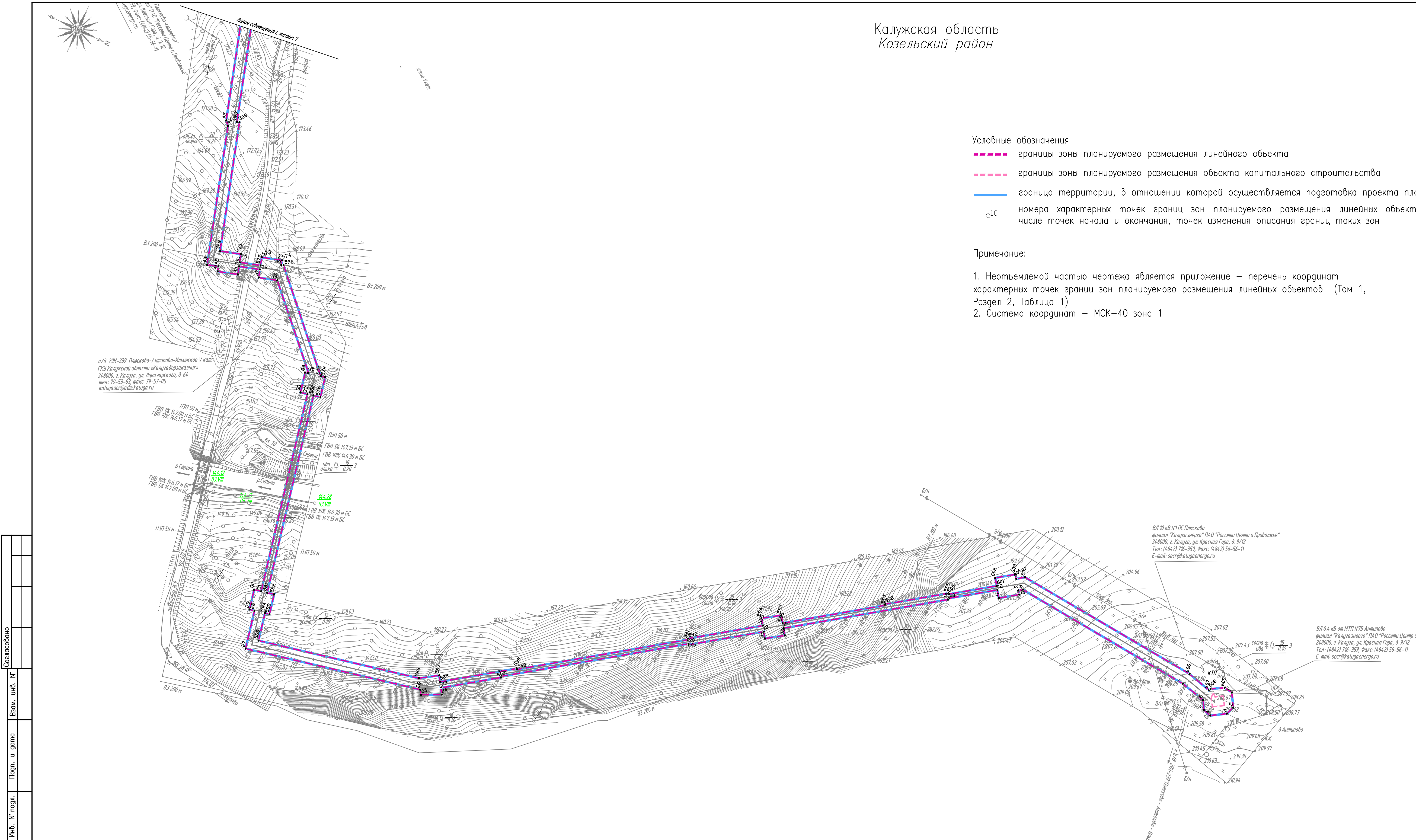


Условные обозначения

- — — границы зоны планируемого размещения линейного объекта
- - - - - границы зоны планируемого размещения объекта капитального строительства
- — — граница территории, в отношении которой осуществляется подготовка проекта планировки
- 10 номера характерных точек границ зон планируемого размещения линейных объектов, в том числе точек начала и окончания, точек изменения описания границ таких зон

Примечание:

1. Неотъемлемой частью чертежа является приложение – перечень координат характерных точек границ зон планируемого размещения линейных объектов (Том 1, Раздел 2, Таблица 1)
2. Система координат – МСК-40 зона 1



Согласовано	
Инв. № подл.	
Лист № докум.	
Подп. и дата	
Взам. инв. №	

2676.046.П.0/0.0002-ДПТ-1-1					
Документация по планировке территории для размещения объекта: "Газопровод межпоселковый от с. Клыково – дер. Ольховка – дер. Бильдино – дер. Плюсково – дер. Антилово – дер. Гриба Козельского района Калужской области"					
№, Изм.	Кол.уч.	Лист	№, Док.	Подпись	Дата
Разработ.	Рябинин	8			09.2023
Проверил	Рябинин				09.2023
Основная часть Проект планировки территории. Графическая часть				Стадия	Лист
Чертеж границ зон планируемого размещения линейных объектов. М 1:2000				ППТ	8
				Листов	8
				ООО "ЭкспертГаз" г. Санкт-Петербург	





## Состав документации по планировке территории

Обозначение	Наименование	Примечание
<b>2676.046.П.0/0.0002-ДПТ-1</b>	<b>Том 1. Проект планировки территории. Основная часть</b>	38
2676.046.П.0/0.0002-ДПТ-1-1	Раздел 1. Основная часть проекта планировки территории. Графическая часть	11
2676.046.П.0/0.0002-ДПТ-1-2	Раздел 2. Основная часть проекта планировки территории. Положение о размещении линейных объектов	27
<b>2676.046.П.0/0.0002-ДПТ-2</b>	<b>Том 2. Проект планировки территории. Материалы по обоснованию проекта планировки территории</b>	496
2676.046.П.0/0.0002-ДПТ-2-1	Раздел 3. Материалы по обоснованию проекта планировки территории. Графическая часть	28
2676.046.П.0/0.0002-ДПТ-2-2	Раздел 4. Материалы по обоснованию проекта планировки территории. Пояснительная записка	468
<b>2676.046.П.0/0.0002-ДПТ-3</b>	<b>Том 3. Проект межевания территории. Основная часть</b>	55
2676.046.П.0/0.0002-ДПТ-3-1	Раздел 1. Основная часть проекта межевания территории. Графическая часть	11
2676.046.П.0/0.0002-ДПТ-3-2	Раздел 2. Основная часть проекта межевания территории. Текстовая часть	44
<b>2676.046.П.0/0.0002-ДПТ-4</b>	<b>Том 4. Проект межевания территории. Материалы по обоснованию проекта межевания территории</b>	16
2676.046.П.0/0.0002-ДПТ-4-1	Раздел 3. Материалы по обоснованию проекта межевания территории. Графическая часть	11
2676.046.П.0/0.0002-ДПТ-4-2	Раздел 4. Материалы по обоснованию проекта межевания территории. Пояснительная записка	5

Согласовано			
Взам. инв. №			
Подп. и дата			
Инв. № подл.			

2676.046.П.0/0.0002-ДПТ-1-2						
Изм.	Кол.уч.	Лист	№ док	Подпись	Дата	
Разраб.		Рябинин			09.23	
Пров.		Герасимов			09.23	
Состав документации по планировке территории				Стадия	Лист	Листов
						1



**1. Наименование, основные характеристики (категория, протяженность, проектная мощность, пропускная способность, грузонапряженность, интенсивность движения) и назначение планируемых для размещения линейных объектов, а также линейных объектов, подлежащих реконструкции в связи с изменением их местоположения**

Основание для подготовки документации по планировке территории с целью размещения линейного объекта «Газопровод межпоселковый от с. Клыково – дер. Ольховка - дер. Бильдино – дер. Плюсково – дер. Антипово - дер. Грива Козельского района Калужской области»:

- программа газификации регионов Российской Федерации, утвержденная Председателем Правления ПАО «Газпром» А.Б.Миллером и Губернатором Калужской области Шапшой В.В.;
- соглашение о взаимном сотрудничестве и Договоры по газификации между Правительством Калужской области и ПАО «Газпром», предусматривающие осуществление программы газификации в регионе;
- концепция участия ПАО «Газпром» в газификации регионов РФ, утвержденная постановлением Правления ПАО «Газпром» от 30.11.2009г. №57;
- утвержденная Программа развития газификации и газоснабжения Калужской области на период с 2021 по 2025 гг.;
- схема территориального планирования Калужской области, утвержденная постановлением Правительства Калужской области от 10.03.2009г. № 65 (в редакции, утвержденной Постановлением Калужской области от 02.09.2022г. №669;
- схема территориального планирования Козельского района Калужской области утвержденная решением Районного Собрания муниципального района "Козельский район" от 21.05.2009 № 433;
- генеральный план сельского поселения «Село Бурнашево» Козельского района Калужской области» утвержденный решением районного собрания МО МР «Козельский район» №378 от 18.11.2022;
- правила землепользования и застройки сельского поселения «Село Бурнашево» утвержденные решением районного собрания МО МР «Козельский район» от 30.03.2023 №465;
- генеральный план сельского поселения «Село Попелево», утвержденный решением районного собрания МО МР «Козельский район» от 31.03.2022 №261;
- Правила землепользования и застройки сельского поселения «Село Попелево» утвержденные решением районного собрания МО МР «Козельский район» от 31.03.2022 №262;
- генеральный план сельского поселения «Деревня Плюсково», утвержденный решением сельской думы сельского поселения «Деревня Плюсково» от 31.05.2022 №293;
- Правила землепользования и застройки сельского поселения «Деревня Плюсково» утвержденные решением районного собрания МО МР «Козельский район» от 15.02.2017 №151.

Инв. № подл.	Подп. и дата	Взам. инв.№							Лист	
			2676.046.П.0/0.0002-ДПТ-1-2							2
			Изм.	Кол.уч.	Лист	№ док	Подпись	Дата		

Также были учтены требования, указания и рекомендации следующих нормативных правовых и нормативно-технических документов:

- Градостроительный кодекс Российской Федерации от 29.12.2004г. № 190-ФЗ (действующая редакция);
- Земельный кодекс Российской Федерации от 25.10.2001г. № 136-ФЗ (действующая редакция);
- Водный кодекс Российской Федерации» от 03.06.2006г. № 74-ФЗ (действующая редакция);
- Лесной кодекс Российской Федерации» от 04.12.2006г. № 200-ФЗ (действующая редакция);
- Федеральный закон «Об охране окружающей среды» от 10.01.2002г. № 7-ФЗ;
- Федеральный закон «Об особо охраняемых природных территориях» от 14.03.1995 № 33-ФЗ;
- Федеральный закон «Об объектах культурного наследия (памятниках истории и культуры) народов Российской Федерации от 25.06.2002г. № 73-ФЗ;
- Федеральный закон «О защите населения и территорий от чрезвычайных ситуаций природного и техногенного характера» от 21.12.1994г. № 68-ФЗ;
- Федеральный закон от 13.07.2015г. № 218-ФЗ «О государственной регистрации недвижимости»;
- Постановление Правительства РФ от 12.05.2017г. № 564 «Об утверждении Положения о составе и содержании документации по планировке территории, предусматривающей размещение одного или нескольких линейных объектов»;
- Федеральный закон от 25.06.2002г. № 73-ФЗ «Об объектах культурного наследия (памятниках истории и культуры) народов РФ»;
- Федеральный закон от 10.01.2002г. № 7-ФЗ «Об охране окружающей среды»;
- Приказ Федеральной службы государственной регистрации, кадастра и картографии от 10 ноября 2020г. № П/0412 «Об утверждении классификатора видов разрешенного использования земельных участков»;
- СП 42.13330.2016 «Градостроительство. Планировка и застройка городских и сельских поселений» Актуализированная редакция СНиП 2.07.01-89\*;
- СП 47.13330.2016 «Инженерные изыскания для строительства. Основные положения»;
- Закон Калужской области от 04.10.2004 № 344-ОЗ «О градостроительной деятельности в Калужской области»;
- Приказ Управления архитектуры и градостроительства Калужской области от 17.07.2015г. № 59 «Об утверждении региональных нормативов градостроительного проектирования Калужской области»;
- иные действующие нормативно-правовые акты, технические регламенты, санитарные нормы и правила, строительные нормы и правила.

Проектом не предусмотрено размещение линейных объектов, подлежащих реконструкции в связи с изменением их местоположения.

Проектируемый линейный объект относится к сетям газораспределения, согласно техническому регламенту «О безопасности сетей газораспределения и газопотребления».

Инв. № подл.	Подп. и дата	Взам. инв. №							Лист	
			2676.046.П.0/0.0002-ДПТ-1-2							3
			Изм.	Кол.уч.	Лист	№ док	Подпись	Дата		



- установка «информационного знака» при пересечении с ВЛ.

Газопровод проложен подземно, в траншее, открытым способом. Переходы через водные преграды и автомобильные дороги, выполнены методом ГНБ.

Протяженность трасс по пикетам:

Протяженность трассы по пикетам составляет:

- трасса 1 газопровода Г4 по пикетам 90,4 м (от врезки до выхода из земли перед понижающим ГРПШ);
- трасса 2 газопровода Г3 по пикетам 15157,6 м (от опуска в землю после понижающего ГРПШ до выхода из земли к ГРПШ дер. Антипово);
- трасса 3 газопровода Г3 по пикетам 12,1 м (к ГРПШ дер. Ольховка);
- трасса 4 газопровода Г3 по пикетам 7,0 м (ответвление на дер. Юдинки);
- трасса 5 газопровода Г3 по пикетам 10,0 м (к ГРПШ дер. Грива);
- трасса 6 газопровода Г3 по пикетам 103,1 м (к ГРПШ дер. Бильдино);
- трасса 7 газопровода Г3 по пикетам 50,7 м (к ГРПШ дер. Плюсково).

Общая протяженность трассы по пикетам 15430,9 м.

## 2. Перечень субъектов Российской Федерации, перечень муниципальных районов, городских округов в составе субъектов Российской Федерации, перечень поселений, населенных пунктов, внутригородских территорий городов федерального значения, на территориях которых устанавливаются зоны планируемого размещения линейных объектов

Зона планируемого размещения линейных объектов располагается на территории Калужской обл., Козельский район, в границах муниципальных образований:

- сельское поселение «Село Бурнашево» Козельский район Калужской области, пересекает д. Юдинки;
- сельское поселение «Село Попелево», Козельский район, Калужская область, пересекает д. Грива;
- сельское поселение «Деревня Плюсково», Козельский район, Калужская область, частично заходит в границы д. Антипово.

Границы городов федерального значения Объектом не затрагиваются.

## 3. Перечень координат характерных точек границ зон планируемого размещения линейных объектов

Таблица 1

Система координат МСК-40 зона 1

Обозначение характерных точек границы № точки	Координаты, м	
	X	Y
1	395815,25	1263668,57
2	395824,62	1263679,88
3	395822,73	1263688,29
4	395810,21	1263698,98
5	395802,32	1263698,00

Взам. инв.№	Подп. и дата	Инв. № подл.					Лист
			2676.046.П.0/0.0002-ДПТ-1-2				
Изм.	Кол.уч.	Лист	№ док	Подпись	Дата	5	

6	395796,03	1263690,12
7	395770,72	1263688,08
8	395590,09	1263699,29
9	395586,84	1263702,42
10	395589,69	1263705,37
11	395575,27	1263719,24
12	395569,68	1263713,42
13	395535,03	1263746,58
14	395534,95	1263748,16
15	395417,58	1263861,06
16	395422,57	1263866,25
17	395408,16	1263879,49
18	395403,48	1263874,62
19	395349,87	1263926,18
20	395349,19	1263925,43
21	395215,53	1264053,99
22	395216,03	1264054,89
23	395172,99	1264096,29
24	395177,28	1264101,22
25	395160,73	1264112,67
26	395157,38	1264108,83
27	394993,67	1264170,96
28	394980,20	1264135,47
29	394975,53	1264137,24
30	394968,43	1264118,54
31	394974,97	1264116,06
32	394904,89	1263931,40
33	394898,35	1263933,88
34	394891,25	1263915,19
35	394894,52	1263913,94
36	394818,43	1263855,90
37	394801,86	1263863,79
38	394798,43	1263856,59
39	394779,92	1263865,41
40	394783,35	1263872,60
41	394765,29	1263881,20
42	394763,15	1263876,71
43	394753,18	1263881,46
44	394694,32	1263757,85
45	394689,85	1263754,30
46	394645,61	1263661,38
47	394646,39	1263657,21
48	394611,57	1263584,11
49	394610,49	1263585,48
50	394594,76	1263573,14
51	394599,69	1263566,85

Взам. инв.№	
Подп. и дата	
Инв. № подл.	

Изм.	Кол.уч.	Лист	№ док	Подпись	Дата

2676.046.П.0/0.0002-ДПТ-1-2

52	394591,42	1263560,36
53	394586,48	1263566,65
54	394570,74	1263554,31
55	394573,83	1263550,37
56	394411,87	1263423,34
57	394195,40	1263441,45
58	394195,58	1263442,68
59	394189,84	1263442,96
60	394192,63	1263476,28
61	394200,92	1263479,21
62	394202,87	1263502,41
63	394195,28	1263504,48
64	394180,42	1263505,53
65	394177,01	1263499,17
66	394176,04	1263487,87
67	394177,98	1263479,93
68	394180,23	1263478,84
69	394180,22	1263474,79
70	394181,91	1263474,64
71	394179,29	1263442,80
72	394010,88	1263456,89
73	393813,49	1263462,48
74	393661,57	1263222,29
75	393650,94	1263229,01
76	393646,66	1263222,25
77	393623,40	1263236,96
78	393627,68	1263243,72
79	393610,78	1263254,41
80	393608,10	1263250,19
81	393570,01	1263274,28
82	393404,15	1263473,68
83	393392,71	1263560,85
84	392936,45	1263774,46
85	392615,41	1264052,91
86	392227,35	1264231,48
87	392239,89	1264258,74
88	392212,63	1264271,28
89	392200,09	1264244,03
90	391941,61	1264362,97
91	391776,86	1264456,76
92	391570,63	1264661,12
93	391455,34	1264835,65
94	391575,59	1265423,98
95	391584,82	1265590,96
96	391382,48	1265686,03
97	391158,07	1265753,89

Взам. инв.№	
Подп. и дата	
Инв. № подл.	

Изм.	Кол.уч.	Лист	№ док	Подпись	Дата

2676.046.П.0/0.0002-ДПТ-1-2

Лист

7



98	391159,51	1265758,03
99	391140,62	1265764,59
100	391137,91	1265756,79
101	391076,49	1265775,43
102	391076,29	1265776,53
103	391004,36	1265798,28
104	391003,38	1265797,53
105	390842,07	1265846,35
106	390844,34	1265853,99
107	390825,18	1265859,70
108	390823,77	1265854,98
109	390808,80	1265859,51
110	390597,36	1265769,32
111	390587,86	1265809,50
112	390577,11	1265806,96
113	390589,08	1265757,67
114	390584,21	1265756,52
115	390588,81	1265737,05
116	390596,60	1265738,90
117	390605,00	1265703,36
118	390597,21	1265701,52
119	390601,81	1265682,06
120	390606,68	1265683,21
121	390611,83	1265661,41
122	390607,10	1265660,38
123	390611,37	1265640,84
124	390618,39	1265642,37
125	390632,72	1265581,74
126	390633,75	1265581,74
127	390681,37	1265380,30
128	390673,59	1265378,46
129	390677,60	1265361,47
130	390468,16	1265211,19
131	390470,56	1265225,81
132	390459,98	1265227,67
133	390456,27	1265205,12
134	390451,34	1265205,93
135	390448,26	1265187,21
136	390455,99	1265185,03
137	390454,62	1265176,58
138	390453,77	1265176,67
139	390453,53	1265176,13
140	390446,71	1265177,79
141	390444,25	1265162,81
142	390360,45	1265176,60
143	390078,69	1265143,21

Инв. № подл.	Подп. и дата	Взам. инв. №						

Изм.	Кол.уч.	Лист	№ док	Подпись	Дата

2676.046.П.0/0.0002-ДПТ-1-2

144	390040,06	1265079,74
145	390037,32	1265079,80
146	390036,44	1265075,85
147	390029,74	1265076,75
148	390029,70	1265074,87
149	389988,81	1265075,81
150	389985,80	1265081,15
151	389983,57	1265080,95
152	389960,87	1265122,47
153	389408,78	1265398,14
154	389386,22	1265407,57
155	389392,88	1265423,51
156	389385,51	1265426,63
157	389404,22	1265471,40
158	389411,61	1265468,32
159	389419,32	1265486,77
160	389414,70	1265488,70
161	389427,74	1265519,88
162	389237,37	1265757,98
163	389237,37	1265914,03
164	389252,81	1265992,38
165	389381,01	1266208,33
166	389718,38	1266793,49
167	389747,81	1266805,32
168	389749,67	1266800,68
169	389768,23	1266808,14
170	389765,62	1266814,63
171	389879,29	1266860,31
172	389879,51	1266861,56
173	389905,83	1266872,05
174	389908,81	1266864,63
175	389927,37	1266872,09
176	389924,06	1266880,34
177	390142,40	1267275,93
178	390159,63	1267296,58
179	390163,41	1267293,42
180	390176,23	1267308,78
181	390170,15	1267313,85
182	390285,57	1267452,15
183	390286,46	1267451,66
184	390317,40	1267488,72
185	390316,75	1267489,51
186	390386,45	1267573,02
187	390392,43	1267568,03
188	390405,25	1267583,38
189	390391,54	1267594,82

Взам. инв.№	
Подп. и дата	
Инв. № подл.	

Изм.	Кол.уч.	Лист	№ док	Подпись	Дата

2676.046.П.0/0.0002-ДПТ-1-2

Лист

9

190	390373,95	1267729,62
191	390374,95	1267729,75
192	390356,54	1267870,82
193	390363,40	1267871,64
194	390361,02	1267891,50
195	390355,94	1267890,89
196	390355,08	1267897,48
197	390353,73	1267898,05
198	390354,70	1267900,42
199	390352,05	1267920,68
200	390440,44	1268090,86
201	390443,43	1268096,61
202	390508,60	1268129,81
203	390536,26	1268118,18
204	390547,89	1268145,84
205	390520,23	1268157,46
206	390585,50	1268312,68
207	390562,00	1268322,56
208	390561,06	1268327,98
209	390542,07	1268325,70
210	390542,03	1268321,15
211	390521,72	1268317,83
212	390520,58	1268324,61
213	390500,69	1268322,32
214	390501,49	1268317,53
215	390473,54	1268312,86
216	390420,45	1268321,79
217	390392,52	1268332,00
218	390361,34	1268343,88
219	390346,96	1268352,75
220	390289,33	1268371,84
221	390171,12	1268274,19
222	390166,04	1268280,56
223	390159,64	1268275,45
224	390158,97	1268276,27
225	390159,47	1268277,23
226	390118,09	1268327,32
227	390117,29	1268326,71
228	390061,84	1268393,85
229	390067,98	1268398,75
230	390055,49	1268414,38
231	390051,44	1268411,14
232	389967,00	1268513,36
233	389862,29	1268598,80
234	389860,77	1268615,16
235	389853,80	1268614,52

Инв. № подл.	Подп. и дата	Взам. инв. №

Изм.	Кол.уч.	Лист	№ док	Подпись	Дата

2676.046.П.0/0.0002-ДПТ-1-2

Лист

10

236	389852,93	1268623,92
237	389851,94	1268623,83
238	389848,74	1268658,35
239	389849,72	1268658,61
240	389848,42	1268672,67
241	389847,43	1268672,46
242	389845,47	1268693,61
243	389853,44	1268694,34
244	389851,59	1268714,26
245	389846,62	1268713,80
246	389845,06	1268730,57
247	389829,12	1268761,44
248	389826,76	1268773,80
249	389799,77	1268834,96
250	389775,38	1268872,79
251	389749,06	1268927,17
252	389751,44	1268928,03
253	389751,50	1268932,27
254	389746,07	1268947,35
255	389739,15	1268944,87
256	389721,83	1268986,26
257	389720,98	1268985,67
258	389720,38	1268987,11
259	389721,24	1268987,68
260	389712,31	1269009,08
261	389711,39	1269008,66
262	389701,76	1269031,75
263	389708,87	1269034,30
264	389702,12	1269053,13
265	389696,88	1269051,25
266	389582,48	1269325,58
267	389596,10	1269395,25
268	389500,84	1269660,88
269	389505,55	1269662,56
270	389498,80	1269681,39
271	389492,21	1269679,03
272	389482,57	1269705,90
273	389488,33	1269710,57
274	389482,41	1269727,09
275	389477,70	1269725,40
276	389474,28	1269734,93
277	389502,52	1269745,06
278	389492,39	1269773,30
279	389464,15	1269763,17
280	389457,94	1269774,46
281	389458,57	1269775,39

Инв. № подл.	Подп. и дата	Взам. инв. №

Изм.	Кол.уч.	Лист	№ док	Подпись	Дата

2676.046.П.0/0.0002-ДПТ-1-2

282	389459,93	1269777,21
283	389460,28	1269781,41
284	389473,85	1269788,19
285	389470,53	1269793,58
286	389470,18	1269794,47
287	389470,13	1269795,23
288	389470,32	1269795,97
289	389470,71	1269796,62
290	389471,29	1269797,12
291	389474,31	1269798,43
292	389474,10	1269803,00
293	389462,51	1269802,46
294	389444,44	1269801,79
295	389442,95	1269801,64
296	389406,09	1269868,67
297	389396,89	1269863,60
298	389436,32	1269791,90
299	389432,07	1269786,22
300	389431,26	1269780,79
301	389437,25	1269769,40
302	389445,08	1269766,68
303	389449,17	1269768,62
304	389454,55	1269758,84
305	389467,83	1269721,86
306	389463,58	1269720,33
307	389468,41	1269706,86
308	389476,92	1269703,87
309	389486,56	1269677,00
310	389481,20	1269671,21
311	389486,72	1269655,81
312	389490,96	1269657,33
313	389585,24	1269394,43
314	389571,56	1269324,47
315	389686,98	1269047,70
316	389683,29	1269046,38
317	389690,04	1269027,55
318	389697,99	1269030,40
319	389707,43	1269007,76
320	389706,53	1269007,32
321	389716,12	1268984,33
322	389716,97	1268984,89
323	389717,62	1268983,34
324	389716,77	1268982,76
325	389733,43	1268942,82
326	389727,27	1268940,60
327	389728,83	1268936,24

Взам. инв.№	
Подп. и дата	
Инв. № подл.	

Изм.	Кол.уч.	Лист	№ док	Подпись	Дата

2676.046.П.0/0.0002-ДПТ-1-2

328	389722,33	1268933,45
329	389718,56	1268926,58
330	389723,56	1268914,00
331	389729,69	1268907,42
332	389736,50	1268909,93
333	389743,24	1268912,81
334	389756,88	1268880,11
335	389792,43	1268830,58
336	389789,94	1268828,86
337	389805,61	1268793,30
338	389817,88	1268774,09
339	389815,00	1268771,96
340	389815,89	1268769,94
341	389819,28	1268757,60
342	389834,80	1268727,56
343	389836,16	1268712,83
344	389831,68	1268712,41
345	389833,52	1268692,50
346	389841,49	1268693,24
347	389843,46	1268671,97
348	389842,46	1268671,88
349	389843,84	1268657,01
350	389844,82	1268657,26
351	389847,96	1268623,37
352	389846,97	1268623,21
353	389847,83	1268613,97
354	389840,86	1268613,32
355	389842,70	1268593,41
356	389851,31	1268594,20
357	389959,57	1268505,88
358	390043,24	1268404,59
359	390039,87	1268401,89
360	390052,35	1268386,27
361	390058,71	1268391,35
362	390115,99	1268322,01
363	390115,31	1268321,26
364	390155,74	1268272,33
365	390150,41	1268268,07
366	390162,90	1268252,45
367	390178,52	1268264,93
368	390177,68	1268265,99
369	390291,54	1268360,05
370	390342,49	1268343,16
371	390356,67	1268334,43
372	390365,61	1268334,10
373	390435,23	1268308,66

Взам. инв.№	
Подп. и дата	
Инв. № подл.	

Изм.	Кол.уч.	Лист	№ док	Подпись	Дата

2676.046.П.0/0.0002-ДПТ-1-2

374	390469,00	1268302,98
375	390502,97	1268308,65
376	390522,68	1268311,94
377	390522,36	1268313,91
378	390542,65	1268317,30
379	390547,31	1268316,05
380	390547,31	1268309,97
381	390559,88	1268312,07
382	390571,75	1268307,07
383	390500,41	1268137,42
384	390435,66	1268104,44
385	390433,43	1268100,14
386	390427,66	1268103,14
387	390422,82	1268093,82
388	390428,59	1268090,82
389	390341,21	1267922,60
390	390345,51	1267889,65
391	390342,51	1267889,29
392	390341,35	1267887,52
393	390343,54	1267869,27
394	390350,58	1267870,11
395	390369,01	1267728,63
396	390370,05	1267728,63
397	390387,67	1267593,54
398	390377,08	1267580,84
399	390383,38	1267575,58
400	390313,60	1267491,98
401	390312,84	1267492,62
402	390282,70	1267456,51
403	390283,38	1267455,76
404	390167,07	1267316,42
405	390160,87	1267321,59
406	390148,06	1267306,24
407	390151,57	1267303,30
408	390133,69	1267281,88
409	389917,14	1266889,53
410	389901,36	1266883,19
411	389904,34	1266875,77
412	389880,60	1266866,23
413	389880,87	1266867,35
414	389767,48	1266821,83
415	389767,47	1266820,76
416	389763,75	1266819,27
417	389760,77	1266826,69
418	389752,51	1266823,37
419	389750,75	1266828,23

Взам. инв.№	
Подп. и дата	
Инв. № подл.	

Изм.	Кол.уч.	Лист	№ док	Подпись	Дата

2676.046.П.0/0.0002-ДПТ-1-2

420	389744,85	1266835,11
421	389736,75	1266835,64
422	389729,28	1266831,39
423	389726,28	1266827,59
424	389726,41	1266819,77
425	389729,09	1266813,10
426	389731,05	1266809,90
427	389711,10	1266801,88
428	389371,95	1266213,63
429	389244,92	1265999,64
430	389242,03	1265991,94
431	389226,87	1265915,05
432	389226,87	1265754,30
433	389415,65	1265518,19
434	389405,02	1265492,75
435	389400,86	1265494,48
436	389393,15	1265476,03
437	389400,51	1265472,95
438	389381,78	1265428,11
439	389374,36	1265431,05
440	389367,50	1265414,66
441	389371,66	1265412,92
442	389348,24	1265356,89
443	389358,61	1265352,55
444	389378,24	1265399,52
445	389404,41	1265388,59
446	389953,24	1265114,54
447	389968,93	1265081,30
448	389968,83	1265077,07
449	389935,89	1265077,81
450	389935,62	1265066,33
451	389968,56	1265065,56
452	389968,46	1265061,30
453	389988,46	1265060,83
454	389988,56	1265065,32
455	390029,45	1265064,37
456	390029,44	1265063,87
457	390037,57	1265063,68
458	390037,48	1265059,79
459	390047,23	1265059,56
460	390049,47	1265065,34
461	390049,72	1265075,41
462	390085,00	1265133,38
463	390360,21	1265166,00
464	390480,93	1265146,14
465	390483,26	1265119,04

Взам. инв.№	
Подп. и дата	
Инв. № подл.	

Изм.	Кол.уч.	Лист	№ док	Подпись	Дата

2676.046.П.0/0.0002-ДПТ-1-2

Лист

15



466	390483,26	1265092,08
467	390475,28	1265087,24
468	390476,22	1265067,49
469	390484,41	1265064,54
470	390493,56	1265064,50
471	390499,72	1265068,16
472	390500,45	1265067,22
473	390503,79	1265066,95
474	390503,47	1265077,86
475	390502,12	1265092,05
476	390500,39	1265099,50
477	390497,30	1265098,09
478	390496,95	1265097,02
479	390496,19	1265095,97
480	390495,16	1265095,14
481	390493,76	1265094,53
482	390493,76	1265119,49
483	390490,69	1265155,17
484	390463,98	1265159,57
485	390466,20	1265173,04
486	390459,38	1265174,70
487	390458,40	1265174,94
488	390459,93	1265184,25
489	390467,83	1265182,95
490	390470,64	1265200,05
491	390576,02	1265275,66
492	390593,51	1265251,29
493	390617,89	1265268,78
494	390600,40	1265293,15
495	390693,83	1265360,19
496	390693,27	1265362,56
497	390697,65	1265363,60
498	390693,05	1265383,06
499	390685,27	1265381,22
500	390637,86	1265581,74
501	390638,89	1265581,74
502	390624,25	1265643,66
503	390630,91	1265645,11
504	390626,64	1265664,65
505	390622,09	1265663,66
506	390616,90	1265685,62
507	390621,28	1265686,66
508	390616,68	1265706,12
509	390608,89	1265704,28
510	390600,49	1265739,82
511	390608,28	1265741,66

Взам. инв.№	
Подп. и дата	
Инв. № подл.	

Изм.	Кол.уч.	Лист	№ док	Подпись	Дата

2676.046.П.0/0.0002-ДПТ-1-2

512	390603,79	1265760,65
513	390809,41	1265848,35
514	390820,77	1265844,92
515	390819,47	1265840,54
516	390838,63	1265834,83
517	390840,92	1265842,48
518	390999,57	1265794,51
519	390998,66	1265793,74
520	391077,45	1265769,91
521	391077,26	1265771,01
522	391136,61	1265753,06
523	391134,06	1265745,70
524	391152,95	1265739,14
525	391154,63	1265743,96
526	391378,71	1265676,20
527	391573,95	1265584,46
528	391565,15	1265425,33
529	391444,18	1264833,49
530	391562,47	1264654,42
531	391770,45	1264448,33
532	391936,81	1264353,63
533	392609,66	1264043,99
534	392930,67	1263765,57
535	393383,05	1263553,78
536	393394,14	1263469,31
537	393563,00	1263266,29
538	393602,49	1263241,31
539	393600,09	1263237,51
540	393616,77	1263226,96
541	393621,26	1263233,58
542	393644,52	1263218,87
543	393640,24	1263212,11
544	393657,15	1263201,42
545	393659,55	1263205,22
546	393662,16	1263203,57
547	393819,17	1263451,81
548	394010,30	1263446,40
549	394183,70	1263431,72
550	394190,27	1263431,05
551	394192,81	1263430,84
552	394224,96	1263428,19
553	394222,50	1263398,29
554	394252,40	1263395,83
555	394254,86	1263425,73
556	394415,11	1263412,54
557	394580,31	1263542,11

Взам. инв.№	
Подп. и дата	
Инв. № подл.	

Изм.	Кол.уч.	Лист	№ док	Подпись	Дата

2676.046.П.0/0.0002-ДПТ-1-2

Лист

17

558	394583,09	1263538,57
559	394598,82	1263550,91
560	394593,88	1263557,21
561	394602,18	1263563,67
562	394607,10	1263557,40
563	394622,84	1263569,75
564	394618,81	1263574,88
565	394657,39	1263655,88
566	394655,12	1263656,94
567	394699,30	1263749,71
568	394701,57	1263748,65
569	394756,20	1263863,38
570	394774,75	1263854,55
571	394778,15	1263861,82
572	394796,71	1263852,98
573	394793,26	1263845,73
574	394811,32	1263837,13
575	394813,27	1263841,22
576	394815,26	1263840,27
577	394905,74	1263909,69
578	394909,95	1263908,09
579	394917,04	1263926,79
580	394910,50	1263929,27
581	394980,58	1264113,93
582	394987,13	1264111,44
583	394994,22	1264130,14
584	394990,02	1264131,74
585	394999,76	1264157,42
586	395150,04	1264100,38
587	395164,86	1264086,95
588	395169,04	1264091,76
589	395224,12	1264038,79
590	395224,81	1264039,51
591	395346,51	1263922,46
592	395345,84	1263921,72
593	395399,31	1263870,29
594	395394,30	1263865,07
595	395408,70	1263851,83
596	395414,11	1263857,45
597	395487,52	1263786,84
598	395486,74	1263786,21
599	395531,86	1263742,81
600	395532,93	1263743,16
601	395566,88	1263710,51
602	395561,41	1263704,82
603	395575,82	1263690,96

Взам. инв.№	
Подп. и дата	
Инв. № подл.	

Изм.	Кол.уч.	Лист	№ док	Подпись	Дата

2676.046.П.0/0.0002-ДПТ-1-2

Лист

18

604	395578,87	1263694,13
605	395585,17	1263688,07
606	395770,96	1263676,55
607	395795,18	1263679,14
608	395796,09	1263677,29
609	395806,84	1263668,53
1	395815,25	1263668,57

Инв. № подл.	Подп. и дата	Взам. инв. №							2676.046.П.0/0.0002-ДПТ-1-2	Лист
			Изм.	Кол.уч.	Лист	№ док	Подпись	Дата		19

#### **4. Перечень координат характерных точек границ зон планируемого размещения линейных объектов, подлежащих реконструкции в связи с изменением их местоположения**

Документацией по планировке территории не предусмотрено размещение линейных объектов, подлежащих реконструкции в связи с изменением их местоположения.

#### **5. Предельные параметры разрешенного строительства, реконструкции объектов капитального строительства, входящих в состав линейных объектов в границах зон их планируемого размещения**

В соответствии с ч. 4.3 ст. 36 Градостроительного Кодекса Российской Федерации, действие градостроительных регламентов не распространяется на земельные участки, предназначенные для размещения линейных объектов и (или) занятые линейными объектами.

Также в соответствии с п.7 ст.5. «Правил землепользования и застройки сельского поселения «Село Попелево» утвержденных решением районного собрания МО МР «Козельский район» от 31.03.2022 №262; Правил землепользования и застройки сельского поселения «Село Бурнашево» утвержденных решением районного собрания МО МР «Козельский район» от 30.03.2023 №465; Правил землепользования и застройки сельского поселения «Деревня Плюсково», утвержденных решением районного собрания МО МР «Козельский район» от 15.02.2017 №151 — действие градостроительного регламента не распространяется на земельные участки предназначенные для размещения линейных объектов и (или) занятые линейными объектами.

Предельное количество этажей и предельная высота объектов капитального строительства, входящих в состав линейных объектов, в границах каждой зоны планируемого размещения таких объектов:

Не устанавливается.

Максимальный процент застройки каждой зоны планируемого размещения объекта капитального строительства, входящих в состав линейных объектов, определяемый как отношение площади зоны планируемого размещения объекта капитального строительства, входящего в состав линейного объекта, которая может быть застроена, ко всей площади этой зоны:

Не устанавливается.

Минимальные отступы от границ земельных участков в целях определения мест допустимого размещения объектов капитального строительства, которые входят в состав линейных объектов и за пределами которых запрещено строительство таких объектов, в границах каждой зоны планируемого размещения объектов капитального строительства, входящих в состав линейных объектов:

Не устанавливаются.

Требования к архитектурным решениям объектов капитального строительства, входящих в состав линейных объектов, в границах каждой зоны планируемого размещения таких объектов, расположенной в границах территории исторического поселения федерального или регионального значения, с указанием: требований к объемно-пространственным, архитектурно-стилистическим и иным характеристикам таких объектов, влияющим на их внешний облик и (или) на композицию, а также на силуэт застройки исторического поселения:

Не устанавливаются.

Взам. инв.№	
Подп. и дата	
Инв. № подл.	

										Лист
										20
Изм.	Кол.уч.	Лист	№ док	Подпись	Дата	2676.046.П.0/0.0002-ДПТ-1-2				

**6. Информация о необходимости осуществления мероприятий по защите сохраняемых объектов капитального строительства (здание, строение, сооружение, объекты, строительство которых не завершено), существующих и строящихся на момент подготовки проекта планировки территории, а также объектов капитального строительства, планируемых к строительству в соответствии с ранее утвержденной документацией по планировке территории, от возможного негативного воздействия в связи с размещением линейных объектов**

Трасса планируемого газопровода пересекает следующие объекты капитального строительства:

- автомобильная дорога регионального значения;
- автомобильные дороги местного значения;
- воздушные линии электропередачи;
- водопроводная сеть;
- ВОЛС;
- сеть газоснабжения.

Пересечение автомобильной дороги IV технической категории Козельск – Кудринская на км 11+900, км 13+100, выполнено в соответствии с техническими условиями №2453-22 от 08.08.2022г., выданных ГКУ Калужской области «Калугадорзаказчик». Пересечение выполнено методом горизонтального направленного бурения без разрушения проезжей части, откосов, кюветов и без нарушения непрерывности и безопасности движения под углом близким к прямому к оси автодороги с устройством защитного футляра.

В границах придорожных полос автомобильных дорог IV технической категории Козельск – Кудринская, Козельск – Кудринская - Бурнашево, автомобильной дороги V технической категории Юдинка – Кузьменки - Редьково газопровод проложен за полосой отвода дороги с учетом охранной зоны газопровода, в соответствии с техническими условиями №2453-22 от 08.08.2022г., выданных ГКУ Калужской области «Калугадорзаказчик». В местах пересечения съезда с твердым покрытием предусмотрено устройство защитных футляров, выступающих на расстояние не менее 3 м от подошвы насыпи съезда в одну и другую стороны.

Пересечение автомобильной дороги V технической категории Плюсково – Антипово - Ильинское на км 1+512 выполнено в соответствии с техническими условиями №3296-22 от 26.10.2022г., выданных ГКУ Калужской области «Калугадорзаказчик». Пересечение выполнено методом горизонтального направленного бурения без разрушения проезжей части, откосов, кюветов и без нарушения непрерывности и безопасности движения под углом близким к прямому к оси автодороги с устройством защитного футляра.

Пересечение автомобильных дорог: Бильдино, Козельск - Кудринская - Грива, Бурнашево - Юдинки, Орлово – Нижнее Дерягино выполнено в соответствии с техническими условиями №2885 от 22.07.2022 и №4299-22 от 28.10.2022, выданных администрацией муниципального района «Козельский район» Калужской области. Пересечение выполнено открытым способом в футляре под углом близким к 90° к оси автомобильной дороги.

Пересечение автомобильных дорог: Козельск - Кудринская – Бильдино №29 216 ОП МР 054, автомобильной дороги в асфальтобетонном покрытии по ул. Молодежная д.

Взам. инв.№							
Подп. и дата							
Инв. № подл.							
Изм.	Кол.уч.	Лист	№ док	Подпись	Дата	2676.046.П.0/0.0002-ДПТ-1-2	Лист
							21

Плюсково, выполнено в соответствии с техническими условиями №2885 от 22.07.2022 и №4299-22 от 28.10.2022, выданных администрацией муниципального района «Козельский район» Калужской области. Пересечение выполнено методом ГНБ в футляре под углом близким к 90° к оси автомобильной дороги. Обратная засыпка траншеи на участках открытой прокладки при пересечении с существующими дорогами (грунтовые, полевые дороги) предусматривается песчаным грунтом или другими аналогичными малосжимаемыми (модуль деформаций 20 МПа и более) местными материалами, не обладающими цементирующими свойствами, с послойным уплотнением, на всю глубину траншеи.

Технические решения по пересечению и сближению с линиями ВЛ приняты в соответствии с требованиями технических условий № 190 от 05.08.2022, выданных ПАО «Россети Центр и Приволжье»-«Калугаэнерго».

Расстояния от подземной части (фундамента) опор ВЛ в плане до проектируемого газопровода при пересечении составляет:

- ВЛ 0, 4 кВ не менее 1 м в свету;
- ВЛ 10-35 кВ не менее 5 м в свету.

При пересечении проектируемого газопровода с ЛЭП устанавливаются опознавательные знаки с указанием местоположения, глубины заложения газопровода, охранной зоны, телефона эксплуатирующей организации.

При параллельной прокладке газопровода с линией ВЛ, трубопровод проложен за охранной зоной линии ВЛ.

Пересечение проектируемого газопровода с водопроводом выполнено на основании технических условий №5167-22 от 20.04.23 г., выданных ГП «Калугаоблводоканал». При пересечении проектируемый газопровод проложен не менее 0,2 м по горизонтали от существующего газопровода и заключен в защитный кожух из трубы ПЭ100 ГАЗ SDR11 Ø160x14,6, L=5,0 м.

Пересечение проектируемого газопровода с кабелем связи выполнено на основании технических условий №01/05/92228/22 от 30.08.22 г., выданных ПАО «Ростелеком».

## **7. Информация о необходимости осуществления мероприятий по сохранению объектов культурного наследия от возможного негативного воздействия в связи с размещением линейных объектов**

Согласно письму Министерства культуры Российской Федерации №10383-12-02@ от 23.06.2022, объекты культурного наследия, включенные в перечень отдельных объектов культурного наследия федерального значения, полномочия по государственной охране которых осуществляется Минкультуры России, утвержденный распоряжением Правительства Российской Федерации от 01.06.2009 №759-р, и их зоны охраны, а также объекты, включенные в Список всемирного наследия, и их буферные зоны в границах участка проектирования отсутствуют.

Согласно письму №10/2149-21 от 04.10.2021 Управления по охране объектов культурного наследия Калужской области, по имеющимся в Управлении по охране объектов культурного наследия Калужской области сведениям, в районе планируемого размещения трассы газопровода расположен:

- объект культурного наследия регионального значения «Здание электростанции», 1923-1926 гг, расположенный по адресу: Калужская область, Козельский район, д. Плюсково, в 150 м к северо-востоку от ул.

Взам. инв.№		Подп. и дата		Инв. № подл.		Изм.	Кол.уч.	Лист	№ док	Подпись	Дата	2676.046.П.0/0.0002-ДПТ-1-2	Лист
					22								

Речной. Границы защитной зоны объекта культурного наследия устанавливаются для памятника, расположенного в границах населенного пункта, на расстоянии 100 метров от внешних границ территории памятника.

Также в районах планируемого размещения трассы газопровода имеются следующие объекты культурного наследия:

- «Церковь Спасская», 1826 г. по адресу: с. Клыково Козельского района Калужской области;
- «Селище», начало-конец 1 тыс. н.э, по адресу: д. Плюсково, Козельского района Калужской области;
- «Селище», кон. 1 тыс. н.э по адресу: д. Плюсково, Козельского района Калужской области;
- «Городище» I-VII вв, XIV в. По адресу: д. Плюсково, Козельского района Калужской области; поставленные на государственную охрану в соответствии с решением малого совета Калужского областного Совета народных депутатов от 22.05.1992 №76 «Об утверждении списка памятников истории и культуры области и принятии их на государственную охрану»;
- «Селище», III-V вв., XIV-XVII вв.. по адресу: с. Клыково Козельского района Калужской области (АКР №416. Паспорт).

В рамках выполнения разработки проектной документации по данному объекту была проведена Государственная историко-культурная экспертиза земельного участка, подлежащего воздействию земляных/строительных работ по объекту «Газопровод межпоселковый от с. Клыково – дер. Ольховка - дер. Бильдино – дер. Плюсково – дер. Антипово - дер. Грива Козельского района Калужской области» (код объекта 40/1672-1) (акт от 01.11.2022 г.)

На основании письма Управления по охране объектов культурного наследия Калужской области от 15.11.2022 № 10/2663-22 границы зоны планируемого размещения линейного объекта попадают в границы выявленных объектов культурного(археологического) наследия: «Плюсково. Селище 1 (III-V вв., XIV-XVII вв.)»; «Орлово. Селище 1 (XV-XVII вв.)»

Учитывая изложенное, в связи с размещением линейного объекта, Заказчик работ в соответствии со ст. 36, 45.1 Федерального закона от 25.06.2002 № 73-ФЗ «Об объектах культурного наследия(памятниках истории и культуры) народов Российской Федерации» обязан:

- разработать в составе проектной документации раздел об обеспечении сохранности выявленных объектов культурного наследия или о проведении спасательных археологических полевых работ или проект обеспечения сохранности выявленного объекта культурного наследия либо план проведения спасательных археологических полевых работ, включающих оценку воздействия проводимых работ на указанный объект культурного наследия (далее – документация или раздел документации, обосновывающий меры по обеспечению сохранности выявленного объекта культурного наследия (археологического) наследия);
- получить по документации или разделу документации, обосновывающей меры по обеспечению сохранности выявленного объекта культурного наследия, заключение государственной историко-культурной экспертизы и представить его совместно с указанной документацией в Управление на согласование;
- обеспечить реализацию согласованной Управлением документации, обосновывающей меры по обеспечению сохранности выявленного объекта культурного (археологического) наследия.

Изм.	Кол.уч.	Лист	№ док	Подпись	Дата	2676.046.П.0/0.0002-ДПТ-1-2	Лист	
								23
Взам. инв.№	Подп. и дата	Инв. № подл.						



## 8. Информация о необходимости осуществления мероприятий по охране окружающей среды

В соответствии с письмом Министерства природных ресурсов и экологии Калужской области от 06.10.2021 №7337-21-7337/3-21 границы подготовки проекта планировки территории частично входят в границы предполагаемой ООПТ регионального значения "Ландшафт реки Серена". На текущий момент границы ООПТ не установлены, сведения о границах отсутствуют в ЕГРН.

Согласно письму Министерства природных ресурсов и экологии Калужской области №7338/2-21 от 08.10.2021, в районе проектирования объекта возможно произрастание следующих видов растений, занесенных в красную книгу Калужской области: золототысячник красивый, котовник венгерский, черноголовка крупноцветковая, норичник теневой, девясил шершавый, козелец низкий, посконник копоплевый, воробейник лекарственный, серпуха красильная. Однако, участок изысканий расположен на локальной территории и точными сведениями о наличии краснокнижных объектов растительного мира непосредственно в границах проектируемого объекта Министерство не располагает. Для получения указанных сведений необходимо проведение натурного обследования данной территории в рамках выполнения инженерно-экологических изысканий.

При полевых работах в составе инженерно-экологических изысканий проведены натурные обследования с целью идентификации видов мохообразных, водорослей, грибов, лишайников и высших сосудистых растений, занесённых в региональную Красную книгу Российской Федерации.

По результатам обследования установлено, что в границах участка изысканий и на непосредственно прилегающей территории места произрастания особо охраняемых видов растений, занесенных в Красную книгу Калужской области или Красную книгу Российской Федерации отсутствуют.

### Результаты геоботанического обследования участка изысканий:

В составе полевых работ выполнены маршрутные исследования и заложены пробные площадки для детального описания растительного покрова

Объект изысканий расположен на территориях, где распространены следующие растительные сообщества:

#### 1) Разнотравно-злаковое растительное сообщество (ПКОЛ № 1–15):

- древесный ярус: отсутствует;
- кустарниковый ярус: отсутствует;
- травяно-кустарничковый ярус: Мятлик луговой, Пижма обыкновенная, Осот полевой, Бодяк полевой, Клевер луговой, Одуванчик лекарственный, Яснотка крапчатая, Тысячелистник обыкновенный, Горошек мышиный, Подмаренник мягкий, Подорожник большой. Земляник лесная, Сныть обыкновенная. Лапчатка ползучая, Плевел многолетний, Бодяк полевой, Василёк луговой, Коровяк высокий, Вероника колосистая, Тимофеевка луговая, Погребок узколистный, Манжетка обыкновенная.
- мохово-лишайниковый покров (вид, обилие): отсутствует.

#### 2) Мелколиственный лес (в районе расположения ПКОЛ №2, 4, 5, 6)

Занимают малую часть, носят мозаичный характер произрастания:

- древесный ярус: Ива древовидная, Ольха черная, Осина, Береза, Липа.
- кустарниковый ярус: Лещина, Ива кустарниковая.

Взам. инв.№	Подп. и дата	Инв. № подл.								Лист 24
			Изм.	Кол.уч.	Лист	№ док	Подпись	Дата	2676.046.П.0/0.0002-ДПТ-1-2	

В случае возможного обнаружения на пути газопровода при строительстве редких и исчезающих растений, включённых в Красную Книгу, необходимо предусмотреть мероприятия по охране объектов растительного мира, в том числе редких и находящихся под угрозой исчезновения объектов растительного мира, а также реликтовых растений:

- огораживание участков произрастания редких и находящихся под угрозой исчезновения видов растений, а также реликтовых растений;
- пересадка объектов растительного мира, подвергшихся негативному воздействию при осуществлении хозяйственной деятельности, в благоприятные условия, расположенные в непосредственной близости от места проведения работ, характеризующиеся аналогичными условиями местопроизрастания и отвечающие биологическим и экологическим особенностям данного вида.

Для предотвращения негативных изменений и снижения неблагоприятного воздействия проектируемого объекта на окружающую природную среду и сохранения сложившейся экологической ситуации необходимо:

- рационально использовать природные объекты, соблюдать нормы и правила природоохранного законодательства;
- строго соблюдать технологию строительства и производственного процесса; не допускать нарушения прав других природопользователей, а также нанесения вреда здоровью людей, окружающей природной среде;
- не допускать ухудшения качества среды обитания объектов животного и растительного мира, а также нанесения ущерба хозяйственным и иным объектам;
- содержать в исправном состоянии оборудование;
- вести оперативный контроль экологического состояния территории;
- своевременно осуществлять мероприятия по предупреждению и устранению аварийных и других чрезвычайных ситуаций, влияющих на состояние природной среды;
- информировать в установленном порядке соответствующие органы государственной власти об аварийных и других чрезвычайных ситуациях, влияющих на состояние природной среды;
- При разработке проектной документации для строительства данного линейного объекта, а также при его строительстве, необходимо предусмотреть следующие мероприятия по охране окружающей среды:
  - Мероприятия по охране атмосферного воздуха;
  - Мероприятия по охране и рациональному использованию земельных ресурсов и почвенного покрова;
  - Мероприятия по сбору, использованию, обезвреживанию, транспортированию и размещению отходов I-IV класса опасности;
  - Мероприятия по охране объектов растительного и животного мира и среды их обитания;
  - Мероприятия, обеспечивающие рациональное использование и охрану вод и водных биоресурсов;
  - Анализ шумового воздействия.

Инв. № подл.	Подп. и дата	Взам. инв. №							Лист	
			2676.046.П.0/0.0002-ДПТ-1-2							25
			Изм.	Кол.уч.	Лист	№ док	Подпись	Дата		

### 9. Информация о необходимости осуществления мероприятий по защите территории от чрезвычайных ситуаций природного и техногенного характера, в том числе по обеспечению пожарной безопасности и гражданской обороне

Проектируемый объект в соответствии с постановлением Правительства РФ от 16.08.2016 № 804дсп «Об утверждении Правил отнесения организаций к категориям по гражданской обороне в зависимости от роли в экономике государства или влияния на безопасность населения» и приказом МЧС России от 28.11.2016 № 632дсп «Об утверждении показателей для отнесения организаций к категориям по гражданской обороне» (методические рекомендации по отнесению организаций к категориям по гражданской обороне от 11.11.2016 № 2-4-71-65-11дсп) не отнесен к категории по гражданской обороне.

В соответствии с письмом Главного управления МЧС по Калужской области от 28.10.2021 № ИВ-136-10042 -- сведениями о проведении сплошного разминирования в районе проектируемого объекта «Газопровод межпоселковый от с. Клыково – дер. Ольховка - дер. Бильдино – дер. Плюсково – дер. Антипово - дер. Грива Козельского района Калужской области» Главное управление МЧС России по Калужской области не обладает. Получен перечень предметов времен Великой Отечественной войны, обнаруженных в Козельском районе Калужской области, за 2018-2021гг.

Акт обследования территории (акватории) на наличие взрывоопасных предметов (ВОП) по результатам проведенной разведки территории объекта «Программы газификации регионов РФ Калужской области» (код объекта 40/1672-1 согласован уполномоченным представителем управления контроля качества Центра гуманитарного разминирования и ликвидации последствий ЧС и утвержден уполномоченным представителем ООО «СпецПроект») от 12.09.2021 г. №11-52/ВОП-21.

В соответствии с исходными данными Главного управления МЧС России по Калужской области от 29.10.2021 № ИВ-136-10068 территория проектирования расположена:

- вне зон возможных разрушений при воздействии обычных средств поражения;
- вне зон возможного радиоактивного загрязнения и возможного химического заражения;
- вне зон возможного катастрофического затопления.

Возможны источники техногенных чрезвычайных ситуаций на транспортных коммуникациях, связанные с авариями при перевозке взрывопожароопасных грузов и АХОВ.

Территория Тарусского района не отнесена к группе по гражданской обороне.

На территории Тарусского района возможны следующие стихийные гидрометеорологические явления: сильные снегопады, морозы, налипания мокрого снега, наледи, ливневые дожди, грозы, ураганные и шквалистые ветры.

Взам. инв.№							
Подп. и дата							
Инв. № подл.							
						2676.046.П.0/0.0002-ДПТ-1-2	Лист
Изм.	Кол.уч.	Лист	№ док	Подпись	Дата		26