

Документация по планировке территории объекта

**«СТРОИТЕЛЬСТВО И РЕКОНСТРУКЦИЯ УЧАСТКОВ
АВТОМОБИЛЬНОЙ ДОРОГИ А-130 МОСКВА -
МАЛОЯРОСЛАВЕЦ - РОСЛАВЛЬ - ГРАНИЦА
С РЕСПУБЛИКОЙ БЕЛОРУССИЯ. СТРОИТЕЛЬСТВО
АВТОМОБИЛЬНОЙ ДОРОГИ А-130 МОСКВА -
МАЛОЯРОСЛАВЕЦ - РОСЛАВЛЬ - ГРАНИЦА
С РЕСПУБЛИКОЙ БЕЛОРУССИЯ НА УЧАСТКЕ КМ 155+000 -
КМ 165+000 (ОБХОД Г. МЕДЫНЬ), КАЛУЖСКАЯ ОБЛАСТЬ»**

Том 1

**Проект планировки территории
Основная (утверждаемая) часть
2-й этап строительства км 11+055 – км 13+285**



Номер тома	Обозначение	Наименование	Примечания
1	2	3	4
Проект планировки и межевания территории			
1	01.2019-ПИР-396-ППТ-1	Проект планировки территории Основная (утверждаемая) часть 2-й этап строительства км 11+055–км 13+285	
2	01.2019-ПИР-396-ППТ-2	Проект планировки территории Материалы по обоснованию 2-й этап строительства км 11+055–км 13+285	
3	01.2019-ПИР-396-ПМТ-3	Проект межевания территории. Основная (утверждаемая) часть 2-й этап строительства км 11+055–км 13+285	
4	01.2019-ПИР-396-ПМТ-4	Проект межевания территории. Материалы по обоснованию 2-й этап строительства км 11+055–км 13+285	

Согласовано

Взам. инв. №

Подп. и дата

Инв. № подл.

01.2019-ПИР-396-ППТ и ПМТ-СД

Изм.	Кол. уч.	Лист	№ док.	Подп.	Дата
Разработал		Глушакова			03.21
Проверил		Морозов			03.21
Н. контр.		Кузнецова			03.21

СОСТАВ ДОКУМЕНТАЦИИ
2-й этап строительства км 11+055–км 13+285

Стадия	Лист	Листов
	1	1

ООО ГЕО-ПРОЕКТ
Санкт-Петербург



ГЕО-ПРОЕКТ

«Строительство и реконструкция участков автомобильной дороги А-130 Москва - Малоярославец - Рославль – граница с Республикой Белоруссия. Строительство автомобильной дороги А-130 Москва - Малоярославец - Рославль - граница с Республикой Белоруссия на участке км 155+000 - км 165+000 (обход г. Медынь), Калужская область»

3

Обозначение	Наименование документа	Номер страницы
01.2019-ПИР-396-ППТиПМТ-СД	Состав документации	2
01.2019-ПИР-396-ППТ-1-С	Содержание	3
01.2019-ПИР-396-ППТ-1-Р.1	Раздел 1. Проект планировки территории. Основная (утверждаемая) часть. Графическая часть	6
01.2019-ПИР-396-ППТ-1-Р.1	Чертеж границ зон планируемого размещения линейных объектов. Чертеж границ зон планируемого размещения линейных объектов, подлежащих реконструкции в связи с изменением их местоположения. Чертеж границы красных линий. М 1:2000	7
01.2019-ПИР-396-ППТ-1-Р.2	Раздел 2. Проект планировки территории. Основная (утверждаемая) часть. Положение о размещении линейных объектов	9
	1 Общие положения	10
	1.1 Основание для разработки проектной документации	10
	1.2 Исходные данные	11
	1.3 Нормативная документация	12
	2 Основные характеристики и назначение планируемого для размещения линейного объекта	15
	2.1 Описание проектируемой дороги и транспортных развязок	17
	2.2 План проектируемых участков автомобильных дорог	21
	3 Перечень субъектов Российской Федерации, перечень муниципальных районов, городских округов в составе субъектов Российской Федерации, перечень поселений, населенных пунктов, внутригородских территорий городов федерального значения, на территориях которых устанавливаются зоны планируемого размещения линейных объектов	26
	4 Перечень координат характерных точек границ зон планируемого размещения линейных объектов	27
	5 Перечень координат характерных точек границ зон планируемого размещения линейных объектов, подлежащих реконструкции в связи с изменением их	28


Согласовано

Взам. инв. №

Подп. и дата

Инв. № подл.

01.2019-ПИР-396-ППТ-1-С

Изм.	Кол. уч.	Лист	№ док.	Подп.	Дата						
						СОДЕРЖАНИЕ 2-й этап строительства км 11+055-км 13+285					
Разработал		Глушакова		<i>[Подпись]</i>	03.21				Стадия	Лист	Листов
Проверил		Морозов		<i>[Подпись]</i>	03.21					1	3
Н. контр.		Кузнецова		<i>[Подпись]</i>	03.21	 ООО ГЕО-ПРОЕКТ Санкт-Петербург					



ГЕО-ПРОЕКТ

«Строительство и реконструкция участков автомобильной дороги А-130 Москва - Малоярославец - Рославль – граница с Республикой Белоруссия. Строительство автомобильной дороги А-130 Москва - Малоярославец - Рославль - граница с Республикой Белоруссия на участке км 155+000 - км 165+000 (обход г. Медынь), Калужская область»

Обозначение	Наименование документа	Номер страницы
	местоположения	
	6 Предельные параметры разрешенного строительства, реконструкции объектов капитального строительства, входящих в состав линейных объектов в границах зон их планируемого размещения	29
	7 Мероприятия по защите сохраняемых объектов капитального строительства (здание, строение, сооружение, объекты, строительство которых не завершено, существующих и строящихся на момент подготовки проекта планировки территории, а также объектов капитального строительства, планируемых к строительству в соответствии с ранее утвержденной документацией по планировке территории, от возможного негативного воздействия в связи с размещением линейных объектов	30
	8 Мероприятия по сохранению объектов культурного наследия от возможного негативного воздействия в связи с размещением линейных объектов	32
	9 Мероприятия по охране окружающей среды	33
	9.1 Мероприятия по снижению выбросов загрязняющих веществ в атмосферу	33
	9.2 Мероприятия по охране и рациональному использованию земельных ресурсов и геологической среды, в том числе мероприятия по рекультивации нарушенных земельных участков	34
	9.3 Мероприятия по охране подземных вод	35
	9.4 Мероприятия по охране поверхностных вод от загрязнения и рациональному использованию, а также сохранению водных биологических ресурсов	36
	9.5 Мероприятия по защите от шума	37
	9.6 Мероприятия по сбору, использованию, обезвреживанию, транспортировке и размещению опасных отходов	38
	9.7 Мероприятия по охране растительного и животного мира	39
	9.8 Мероприятия по минимизации возникновения возможных аварийных ситуаций на объекте строительства и последствий их воздействия на экосистему региона	40
	10 Мероприятия по защите территорий от чрезвычайных ситуаций природного и техногенного характера, в том числе по обеспечению пожарной безопасности и гражданской обороне	41
	11 Графическая часть (раздел 1 проекта планировки территории)	44

Взам. инв. №	
Подп. и дата	
Инв. № подл.	

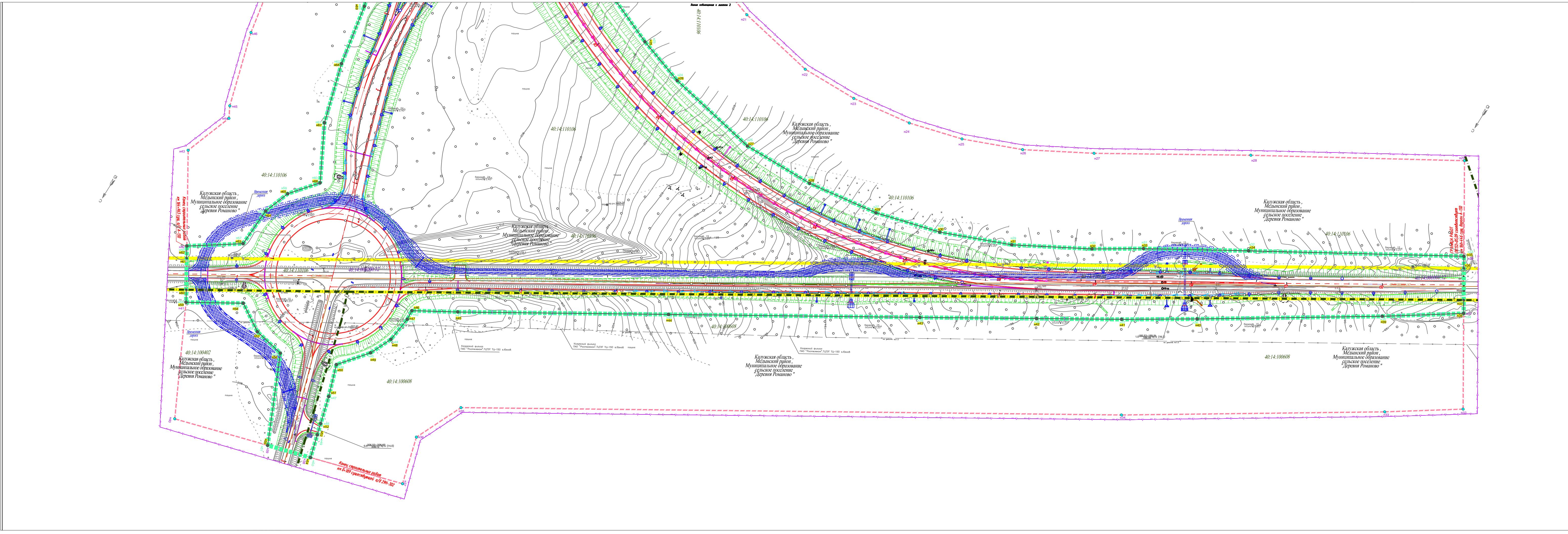
Изм.	Кол. уч	Лист	№ док.	Подп.	Дата	01.2019-ПИР-396-ППТ-1-С	Лист
							2

РАЗДЕЛ 1

Проект планировки территории.

Основная (утверждаемая) часть.

Графическая часть



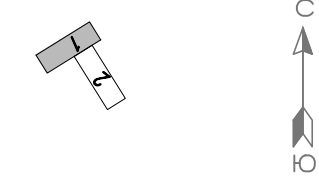
- УСЛОВНЫЕ ОБОЗНАЧЕНИЯ**
- граница территории, в отношении которой осуществляется подготовка документации по планировке территории (этап 2)
 - граница зоны планируемого размещения объекта федерального значения (этап 2)
 - граница зоны планируемого размещения объекта федерального значения (этапы 1,3,4)
 - ось автомобильной дороги, пикет

- водный объект
- водоохранная зона
- прибрежная защитная полоса
- береговая полоса

- граница устанавливаемой придорожной полосы автомобильной дороги
- граница кадастрового квартала, его номер
- граница и кадастровый номер земельного участка, отведенного под полосу отвода автомобильной дороги общего пользования федерального значения
- устанавливаемая красная линия

- характеристика точка и номер точки красной линии
- характеристика точка и номер точки зоны планируемого размещения объекта федерального значения
- характеристика точка и номер точки устанавливаемой придорожной полосы автомобильной дороги

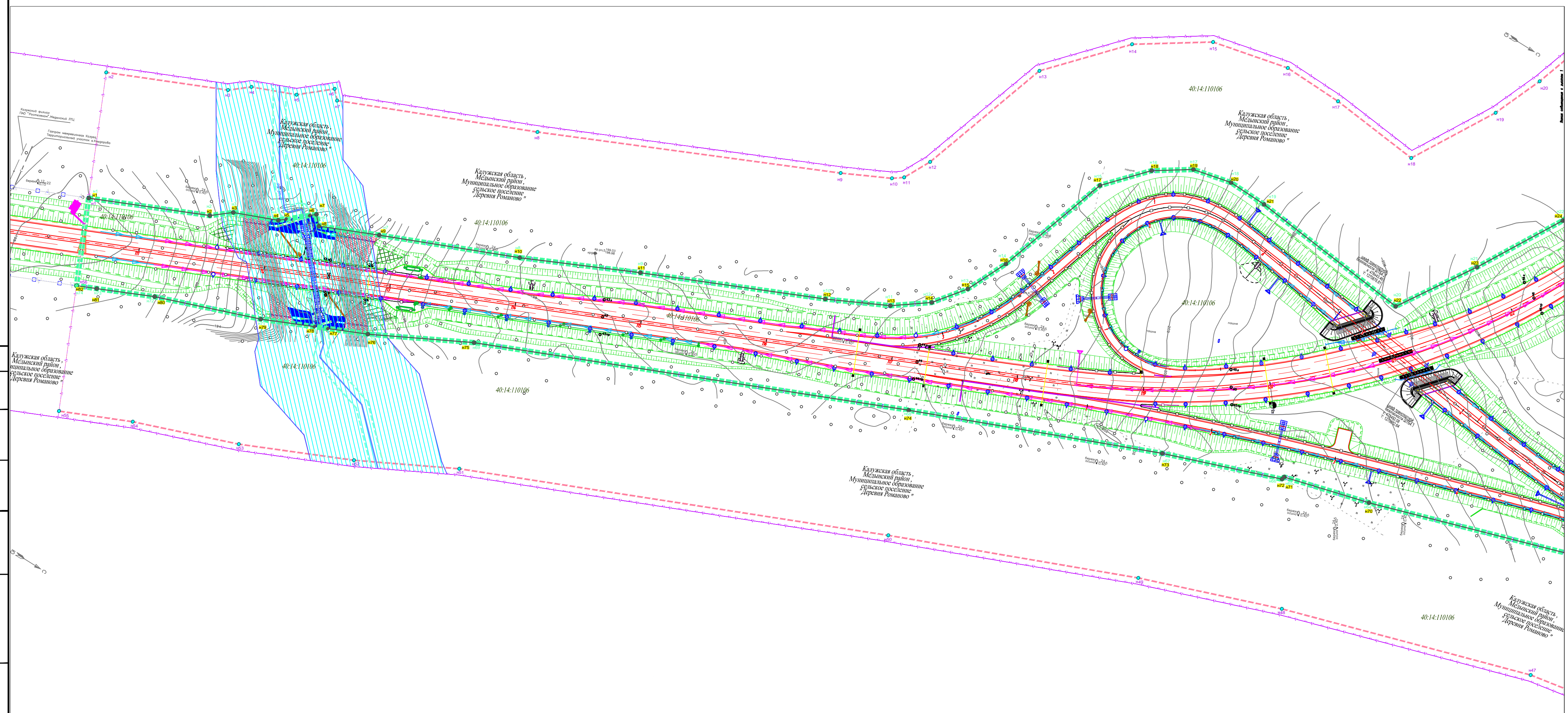
Схема расположения листов:



Примечание:
 1- План составлен по материалам изыскания ООО "ГЕО-ПРОЕКТ" в 2019г.
 2- Система координат - МСК 40
 3- Система высот - Балтийская 1977г.
 4- Перечень координат характерных точек красных линий приведен в приложении
 5- Существующие (ранее установленные в соответствии с законодательством Российской Федерации), отменяемые красные линии не показаны в связи с их отсутствием

01.2019-П/Р-396-ППТ-1-Р.2					
Строительство и реконструкция участков автомобильной дороги А-130 Москва - Малоярославец - Рославль - граница с Республикой Беларусь. Строительство автомобильной дороги А-130 Москва - Малоярославец - Рославль - граница с Республикой Беларусь на участке км 155+000 - км 165+000 (обход г. Мезинь), Калужская область.					
Изм	Кол.уч	Лист	№ док	Подпись	Дата
Разработал	Глушакова				03.21
Проверил	Морозов				03.21
Н.контроль	Кузнецова				03.21
Проект планировки территории. Основная (утверждаемая) часть 2-й этап строительства км 11+055 - км 13+285					
Чертеж границ зон планируемого размещения линейных объектов. Чертеж границ зон планируемого размещения линейных объектов, подлежащих реконструкции в связи с изменением их местоположения. Чертеж красных линий. М 1:2000					
				ООО "ГЕО-ПРОЕКТ" Санкт-Петербург	
				Формат А4х5	297х1051

Согласовано
 Взам. инв. №
 Подпись и дата
 Инв. № подл.



- УСЛОВНЫЕ ОБОЗНАЧЕНИЯ**
- граница территории, в отношении которой осуществляется подготовка документации по планировке территории (этап 2)
 - граница зоны планируемого размещения объекта федерального значения (этап 2)
 - граница зоны планируемого размещения объекта федерального значения (этапы 1,3,4)
 - ось автомобильной дороги, пикет
 - водный объект
 - водоохранная зона
 - прибрежная защитная полоса
 - береговая полоса
 - граница устанавливаемой придорожной полосы автомобильной дороги
 - граница кадастрового квартала, его номер
 - граница и кадастровый номер земельного участка, отведенного под полосу отвода автомобильной дороги общего пользования федерального значения
 - устанавливаемая красная линия
 - характеристическая точка и номер точки красной линии
 - характеристическая точка и номер точки зоны планируемого размещения объекта федерального значения
 - характеристическая точка и номер точки устанавливаемой придорожной полосы автомобильной дороги

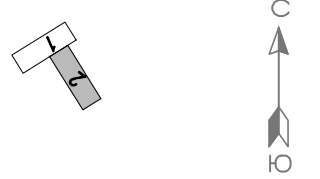
Согласовано

Изм. № подл.

Подпись и дата

Взам. инв. №

Схема расположения листов:



Изм.	Кол.уч.	Лист	№ док.	Подпись	Дата	01.2019-Пир-396-ППТ-1-Р.2	Лист
							9

Копирвал

Формат А4х4

297х841

РАЗДЕЛ 2

Проект планировки территории.

Основная (утверждаемая) часть.

Положение о размещении линейных объектов

1 ОБЩИЕ ПОЛОЖЕНИЯ

Настоящая документация по планировке территории разработана в составе проекта планировки территории и проекта межевания территории линейного объекта федерального значения «Строительство и реконструкция участков автомобильной дороги А-130 Москва - Малоярославец - Рославль – граница с Республикой Белоруссия. Строительство автомобильной дороги А-130 Москва - Малоярославец - Рославль - граница с Республикой Белоруссия на участке км 155+000 - км 165+000 (обход г. Медынь), Калужская область» (далее - Объект) – 2-й этап строительства км 11+055-км 13+285.

Заказчик - Федеральное казенное учреждение «Управление автомобильной магистрали Москва - Бобруйск Федерального дорожного агентства» (ФКУ Упрдор «Москва-Бобруйск»).

Разработчик - Общество с ограниченной ответственностью «ГЕО-ПРОЕКТ» (ООО «ГЕО-ПРОЕКТ»).

Подготовка проектов планировки территории осуществляется для:

- выделения элементов планировочной структуры;
- установления границ территорий общего пользования;
- установления границ зон планируемого размещения объектов капитального строительства;
- установления, изменения, отмены красных линий;
- определения характеристик и очередности планируемого развития территории.

Проект планировки территории состоит из:

Проект планировки территории состоит из:


- Том 1 Проект планировки территории. Основная (утверждаемая) часть.
- Том 2 Проект планировки территории. Материалы по обоснованию.

1.1 Основание для разработки документации по планировке территории

Основанием для разработки документации по планировке территории являются:

- Государственная программа Российской Федерации «Развитие транспортной системы», утвержденная постановлением Правительства Российской Федерации от 20.12.2017 №1596;
- Федеральная адресная инвестиционная программа на 2019 год и на плановый период 2020-2021 годов;
- Схема территориального планирования Российской Федерации в области федерального транспорта (железнодорожного, воздушного, морского, внутреннего водного транспорта) и автомобильных дорог федерального значения, утвержденная распоряжением Правительства Российской Федерации от 19.03.2013 № 384-р (ред. от 17.10.2019 г.);

01.2019-ПИР-396-ППТ-1-Р.2

Изм.	Кол. уч.	Лист	№ док.	Подп.	Дата	ПОЛОЖЕНИЕ 2-й этап строительства км 11+055 - км 13+285	Стадия	Лист	Листов
									1
Разработал		Глушакова			03.21	 ООО ГЕО-ПРОЕКТ Санкт-Петербург			
Проверил		Морозов			03.21				
Н. контр.		Кузнецова			03.21				

Согласовано

Взам. инв. №

Подп. и дата

Инв. № подл.



- Государственный контракт № 01/2019-ПИР от 15.04.2019 г. «Разработка предпроектной и проектной документации на строительство и реконструкцию автомобильных дорог общего пользования федерального значения и искусственных сооружений на них. Строительство и реконструкция участков автомобильной дороги А-130 Москва - Малоярославец - Рославль - граница с Республикой Белоруссия. Строительство автомобильной дороги А-130 Москва - Малоярославец - Рославль - граница с Республикой Белоруссия на участке км 155+000 - км 165+000 (обход г. Медынь), Калужская область»;
- Дополнительное Техническое задание №1 к заданию №62 от 28.12.2018 г. по Объекту;
- Распоряжение Федерального дорожного агентства «О подготовке документации по планировке территории Объекта» № 4493-р от 25.12.2019 года (Приложение 1.1);
- Распоряжение Федерального дорожного агентства «О внесении изменений в распоряжение Федерального дорожного агентства от 25.12.2019 г. №4493-р «О подготовке документации по планировке территории объекта «Строительство и реконструкция участков автомобильной дороги А-130 Москва –Малоярославец – Рославль – граница с Республикой Белоруссия. Строительство автомобильной дороги А-130 Москва-Малоярославец – Рославль – граница с Республикой Белоруссия на участке км 155+000 – км 165+000 (обход г. Медынь), Калужская область» №1110-р от 24.03.2021 г. (Приложение 1.2);
- Задание Федерального дорожного агентства на подготовку документации по планировке территории Объекта (Приложение к распоряжению № 4493-р от 25.12.2019 года).

В соответствии с дополнительным Техническим заданием №1 к заданию №62 от 28.12.2018 г. по объекту «Строительство и реконструкция участков автомобильной дороги А-130 Москва – Малоярославец – Рославль – граница с Республикой Белоруссия. Строительство автомобильной дороги А-130 Москва – Малоярославец – Рославль – граница с Республикой Белоруссия на участке км 155+000 – км 165+000 (обход г. Медынь), Калужская область», предусмотрено выделение этапов строительства:

- 1 этап строительства - км 6+865 – км 11+055 (ПК68+65 - ПК110+55);
- 2 этап строительства - км 11+055 – км 13+285 (ПК110+55 - Конец трассы);
- 3 этап строительства - км 0+000 – км 3+300 (ПК0+00 - ПК 33+00);
- 4 этап строительства - км 3+300 – км 6+865 (ПК33+00 - ПК 68+65).

Ситуационный план этапов строительства представлен в Приложении 1.3.

1.2 Исходные данные

Исходными данными для проектирования послужили:

- результаты инженерных изысканий (инженерно-геодезических, инженерно-геологических, инженерно-гидрологических, инженерно-экологических);

Согласовано

Взам. инв. №

Подп. и дата

Инв. № подл.

01.2019-ПИР-396-ППТ-1-Р.2

Изм.	Кол. уч.	Лист	№ док.	Подп.	Дата
Разработал		Глушакова			03.21
Проверил		Морозов			03.21
Н. контр.		Кузнецова			03.21

ПОЛОЖЕНИЕ
2-й этап строительства км 11+055 - км 13+285

Стадия	Лист	Листов
	2	37



ООО ГЕО-ПРОЕКТ
Санкт-Петербург



- основные проектные решения (с выделением элементов планировочной структуры подлежащей застройке территории в связи с планируемым строительством / реконструкцией);
- сведения Единого государственного реестра недвижимости (далее – ЕГРН);
- дополнительные данные, необходимые для разработки документации по планировке территории в соответствии с требованиями Градостроительного кодекса Российской Федерации.

1.3 Нормативная документация

Документация по планировке территории разработана в соответствии с действующим законодательством, нормами и правилами:

- Градостроительный кодекс Российской Федерации от 29.12.2004 № 190-ФЗ;
- Земельный кодекс Российской Федерации от 25.10.2001 № 136-ФЗ;
- Водный кодекс Российской Федерации от 03.06.2006 № 74-ФЗ;
- Лесной кодекс Российской Федерации от 04.12.2006 № 200-ФЗ;
- Федеральный закон Российской Федерации от 08.11.2007 № 257-ФЗ «Об автомобильных дорогах и о дорожной деятельности в Российской Федерации и о внесении изменений в отдельные законодательные акты Российской Федерации»;
- Федеральный закон Российской Федерации от 13.07.2015 № 218-ФЗ «О государственной регистрации недвижимости»;
- постановление Правительства Российской Федерации от 02.09.2009 № 717 «О нормах отвода земель для размещения автомобильных дорог и (или) объектов дорожного сервиса»;
- постановление Правительства Российской Федерации от 07.03.2017 № 269 «Об утверждении перечня случаев, при которых для строительства, реконструкции линейного объекта не требуется подготовка документации по планировке территории»;
- постановление Правительства Российской Федерации от 31.03.2017 № 402 «Об утверждении правил выполнения инженерных изысканий, необходимых для подготовки документации по планировке территории, перечня видов инженерных изысканий, необходимых для документации по планировке территории, и о внесении изменений в постановление Правительства Российской Федерации от 19 января 2006г. № 20»;
- постановление Правительства Российской Федерации от 12.05.2017 № 564 «Об утверждении Положения о составе и содержании проектов планировки территории, предусматривающих размещение одного или нескольких линейных объектов»;
- постановление Правительства Российской Федерации от 26.07.2017 № 884 «Об утверждении Правил подготовки документации по планировке территории, подготовка которой осуществляется на основании решений уполномоченных федеральных органов исполнительной власти, и принятия уполномоченными федеральными органами


Согласовано

Взам. инв. №

Подп. и дата

Инв. № подл.

01.2019-ПИР-396-ППТ-1-Р.2

Изм.	Кол. уч.	Лист	№ док.	Подп.	Дата				
						ПОЛОЖЕНИЕ 2-й этап строительства км 11+055 - км 13+285	Стадия	Лист	Листов
								3	37
							 ООО ГЕО-ПРОЕКТ Санкт-Петербург		
Разработал		Глушакова		<i>[Signature]</i>	03.21				
Проверил		Морозов		<i>[Signature]</i>	03.21				
Н. контр.		Кузнецова		<i>[Signature]</i>	03.21				



исполнительной власти решений об утверждении документации по планировке территории для размещения объектов федерального значения и иных объектов капитального строительства, размещение которых планируется на 2 и более субъектов Российской Федерации»;

- приказ Минтранса Российской Федерации от 06.07.2012 № 199 «об утверждении Порядка подготовки документации по планировке территории, предназначенной для размещения дорог общего пользования федерального значения»;
- приказ Минтранса Российской Федерации от 13.01.2010 № 4 «Об установлении и использовании придорожных полос автомобильных дорог федерального значения»;
- Приказ Минтранса Российской Федерации от 13.01.2010 № 5 «Об установлении и использовании полос отвода автомобильных дорог федерального значения»;
- Приказ Минстроя России от 25.04.2017 № 738/пр «Об утверждении видов элементов планировочной структуры»;
- Приказ Минстроя России от 25.04.2017 № 740/пр «Об установлении случаев подготовки и требований к подготовке входящей в состав материалов по обоснованию проекта планировки территории схемы вертикальной планировки, инженерной подготовки и инженерной защиты территории»;
- Приказ Минстроя России от 25.04.2017 № 739/пр «Об утверждении требований к цифровым топографическим картам и цифровым топографическим планам, используемым при подготовке графической части документации по планировке территории»;
- постановление Правительства Российской Федерации от 29.10.2009 № 860 «О требованиях к обеспеченности автомобильных дорог общего пользования объектами дорожного сервиса, размещаемыми в границах полос отвода»;
- государственные регламенты, нормы, правила, стандарты, а также исходные данные, технические условия и требования, выданные органами государственного надзора и заинтересованными организациями при согласовании места размещения объекта строительства.

При разработке проект планировки территории было учтено территориальное планирование Калужской области, Медынского муниципального района, сельских поселений «Деревня Михеево», «Деревня Романово»:

- схема территориального планирования Калужской области;
- схема территориального планирования Медынского муниципального района Калужской области;
- генеральный план Муниципального образования Сельское поселение «Деревня Михеево»;
- правила землепользования и застройки Муниципального образования Сельское поселение «Деревня Михеево»;
- генеральный план Муниципального образования Сельское поселение «Деревня Романово»;


Согласовано

Взам. инв. №

Подп. и дата

Инв. № подл.

01.2019-ПИР-396-ППТ-1-Р.2

Изм.	Кол. уч.	Лист	№ док.	Подп.	Дата				
Разработал		Глушакова		<i>Глушакова</i>	03.21	ПОЛОЖЕНИЕ 2-й этап строительства км 11+055 - км 13+285	Стадия	Лист	Листов
Проверил		Морозов		<i>Морозов</i>	03.21			4	37
Н. контр.		Кузнецова		<i>Кузнецова</i>	03.21		 ООО ГЕО-ПРОЕКТ Санкт-Петербург		



- правила землепользования и застройки Муниципального образования Сельское поселение «Деревня Романово»;
- нормативы градостроительного проектирования Курской области.

Изм. № подл.	Подп. и дата	Взам. инв. №

Изм.	Кол. уч	Лист	№ док.	Подп.	Дата

01.2019-ПИР-396-ПШТ-1-Р.2

Лист

5



2 ОСНОВНЫЕ ХАРАКТЕРИСТИКИ И НАЗНАЧЕНИЕ ПЛАНИРУЕМОГО ДЛЯ РАЗМЕЩЕНИЯ ЛИНЕЙНОГО ОБЪЕКТА

Технические показатели участка линейного объекта после строительства (этап 2) представлены в Таблице 2.1.

Таблица 2.1. Нормативные технические показатели участков автомобильных дорог

Наименование показателей	Ед. изм.	Показатель
1	2	3
Категория дороги: Обход города Медынь (Основной ход) А-130 Москва – Малоярославец – Рославль 29Н-302 "А-130 Москва – Малоярославец - Рославль" - Романово"		IV II III
Класс дорог Обход города Медынь (Основной ход) А-130 Москва – Малоярославец – Рославль 29Н-302 "А-130 Москва – Малоярославец - Рославль" - Романово"		Обычная дорога Обычная дорога Обычная дорога
Основная расчетная скорость: Обход города Медынь (Основной ход) А-130 Москва – Малоярославец – Рославль 29Н-302 "А-130 Москва – Малоярославец - Рославль" - Романово"	км/час км/час км/час	100 120 100
Правоповоротные съезды транспортных развязок	км/час	60
Левоповоротные съезды транспортных развязок	км/час	40
Число полос движения: Обход города Медынь (Основной ход) А-130 Москва – Малоярославец – Рославль 29Н-302 "А-130 Москва – Малоярославец - Рославль" - Романово"	шт. шт. шт.	4 2 2
съезды транспортных развязок	шт.	1-2

Согласовано

Взам. инв. №

Подп. и дата

Инв. № подл.

01.2019-ПИР-396-ППТ-1-Р.2

Изм.	Кол. уч.	Лист	№ док.	Подп.	Дата
Разработал		Глушакова		<i>[Подпись]</i>	03.21
Проверил		Морозов		<i>[Подпись]</i>	03.21
Н. контр.		Кузнецова		<i>[Подпись]</i>	03.21

ПОЛОЖЕНИЕ
2-й этап строительства км 11+055 - км
13+285

Стадия	Лист	Листов
	6	37



ООО ГЕО-ПРОЕКТ
Санкт-Петербург



ГЕО-ПРОЕКТ

«Строительство и реконструкция участков автомобильной дороги А-130 Москва - Малоярославец - Рославль – граница с Республикой Белоруссия. Строительство автомобильной дороги А-130 Москва - Малоярославец - Рославль - граница с Республикой Белоруссия на участке км 155+000 - км 165+000 (обход г. Медынь), Калужская область»

Наименование показателей	Ед. изм.	Показатель
Протяженность участков, подлежащих строительству и реконструкции:		
Обход города Медынь (Основной ход)	км	2,230
А-130 Москва – Малоярославец – Рославль	км	1,334
29Н-302 "А-130 Москва – Малоярославец - Рославль" - Романово"	км	0,189
Минимальная ширина земляного полотна:		
Обход города Медынь (Основной ход)	м	25,20
А-130 Москва – Малоярославец – Рославль	м	15,00
29Н-302 "А-130 Москва – Малоярославец - Рославль" - Романово"	м	12,00
Правоповоротные съезды транспортных развязок	м	9,50
Левоповоротные съезды транспортных развязок	м	10,00
Минимальная ширина проезжей части:		
Обход города Медынь (Основной ход)	м	2x7,50
А-130 Москва – Малоярославец – Рославль	м	7,50
29Н-302 "А-130 Москва – Малоярославец - Рославль" - Романово"	м	7,00
Правоповоротные съезды транспортных развязок	м	5,00
Левоповоротные съезды транспортных развязок	м	5,50
Минимальная ширина обочины:		
Обход города Медынь (Основной ход)	м	3,75
А-130 Москва – Малоярославец – Рославль	м	3,75
29Н-302 "А-130 Москва – Малоярославец - Рославль" - Романово"	м	2,50
Правоповоротные съезды транспортных развязок	м	1,50
Левоповоротные съезды транспортных развязок	м	1,50

Согласовано

Взам. инв. №

Подп. и дата

Инв. № подл.

01.2019-ПИР-396-ППТ-1-Р.2

Изм.	Кол. уч.	Лист	№ док.	Подп.	Дата
Разработал		Глушакова		<i>[Подпись]</i>	03.21
Проверил		Морозов		<i>[Подпись]</i>	03.21
Н. контр.		Кузнецова		<i>[Подпись]</i>	03.21

ПОЛОЖЕНИЕ
2-й этап строительства км 11+055 - км 13+285

Стадия	Лист	Листов
	7	37



ООО ГЕО-ПРОЕКТ
Санкт-Петербург



ГЕО-ПРОЕКТ

«Строительство и реконструкция участков автомобильной дороги А-130 Москва - Малоярославец - Рославль – граница с Республикой Белоруссия. Строительство автомобильной дороги А-130 Москва - Малоярославец - Рославль - граница с Республикой Белоруссия на участке км 155+000 - км 165+000 (обход г. Медынь), Калужская область»

Наименование показателей	Ед. изм.	Показатель
Наименьший радиус кривой в плане:		
Обход города Медынь (Основной ход)	м	600
А-130 Москва – Малоярославец – Рославль	м	800
29Н-302 "А-130 Москва – Малоярославец - Рославль" - Романово"	м	600
Правоповоротные съезды транспортных развязок	м	150
Левоповоротные съезды транспортных развязок	м	60
Наибольший продольный уклон		
Обход города Медынь (Основной ход)	‰	50
А-130 Москва – Малоярославец – Рославль	‰	40
29Н-302 "А-130 Москва – Малоярославец - Рославль" - Романово"	‰	50
Правоповоротные съезды транспортных развязок	‰	40
Левоповоротные съезды транспортных развязок	‰	50
Количество путепроводов	шт./п.м.	1/86,01
Количество мостов	шт./п.м.	нет
Количество арочных сооружений	шт./п.м.	нет
Количество водопропускных труб		
Металлических	шт.	6
Железобетонных	шт.	1
Тип дорожной одежды		Капитальный
Вид покрытия		Асфальтобетон
Расчетные нагрузки:		
земляное полотно		H14
дорожная одежда		A11,5
искусственные сооружения		A14, H14

2.1 Описание проектируемой дороги и транспортных развязок

Трасса проектируемой дороги на участках ПК 0+00 – ПК 14+00 и ПК 128+00 – ПК 132+85 частично проходит по существующей дороге II технической категории А-130 Москва – Малоярославец – Рославль - граница с Республикой Белоруссия. На ПК 14+00, км 156+600 сходит с существующей дороги и уходит влево, в лесной массив. На ПК 22+85 проектная

01.2019-ПИР-396-ППТ-1-Р.2

Изм.	Кол. уч.	Лист	№ док.	Подп.	Дата	ПОЛОЖЕНИЕ 2-й этап строительства км 11+055 - км 13+285	Стадия	Лист	Листов
Разработал		Глушакова		<i>[Подпись]</i>	03.21				8
Проверил		Морозов		<i>[Подпись]</i>	03.21				
Н. контр.		Кузнецова		<i>[Подпись]</i>	03.21				



ООО ГЕО-ПРОЕКТ
Санкт-Петербург

Согласовано

Взам. инв. №

Подп. и дата

Инв. № подл.



трасса пересекает существующую дорогу «"А-130 Москва – Малоярославец - Рославль" – Пушкино» и далее, проходя по новому направлению, на ПК 45+17 пересекает существующую дорогу 29К-008 "Калуга-Медынь". На ПК 57+00 трасса пересекает русло реки Медынка. Далее обходит с южной стороны территорию музея авиационной техники. Затем, проходя южнее населенного пункта Логачево, проектируемая трасса на ПК 102+60 пересекает существующую дорогу ««29Н-306 "А130 Москва – Малоярославец - Рославль" – Логачево»», после чего на ПК 128+00 выходит опять на автомобильную дорогу А-130.

Земляное полотно существующей дороги А-130 Москва – Малоярославец – Рославль - граница с Республикой Белоруссия на участках ПК 0+00 – ПК 14+00 и ПК 128+00 – ПК 132+85 используется при реконструкции дороги. В пределах проектируемой трассы обхода города Медынь предусматривается строительство трех транспортных развязок.

В пределах ПК 0+00 – ПК 24+00 основного хода расположена транспортная развязка №1. Развязка служит в первую очередь для разветвления транспортных потоков, следующих как в город Медынь так и на вновь строящийся обход.

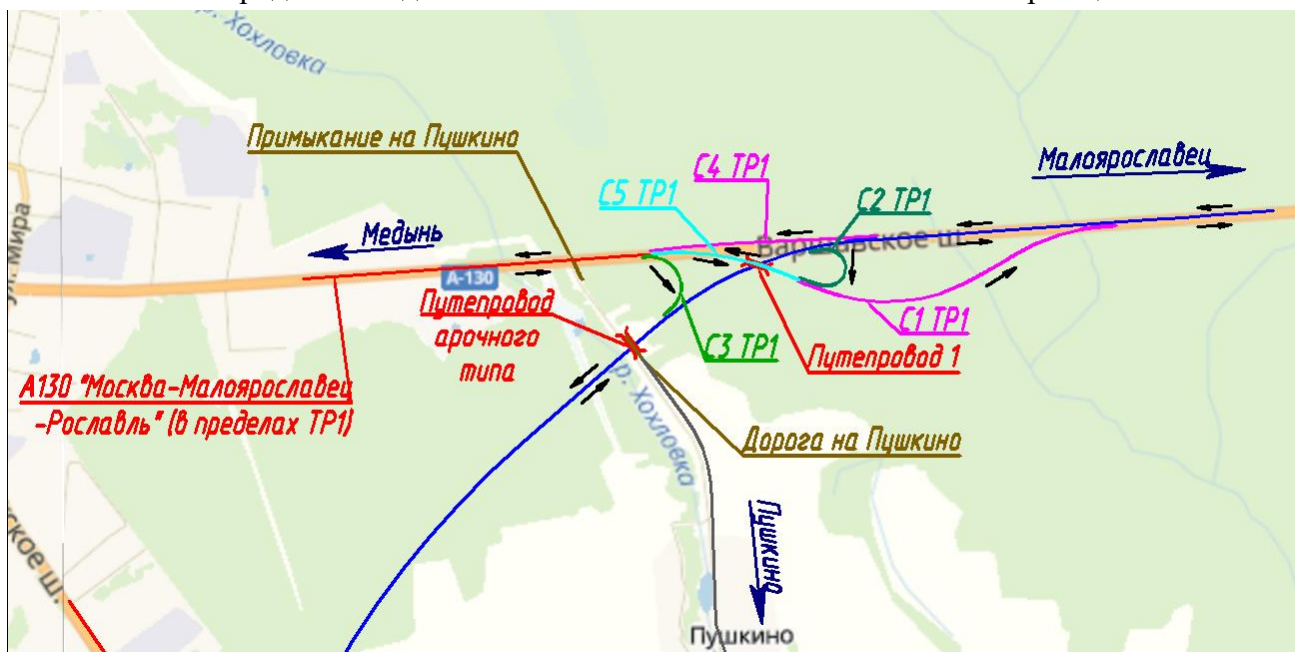


Рисунок 2.1.1 - Схема транспортной развязки №1

Принципиально данная транспортная развязка классифицируется как примыкание по типу «Труба». Примыкание обеспечивает непрерывность прямого движения по обоим пересекающимся направлениям со строительством одного косоного путепровода. В месте пересечения транспортных потоков проектируемая дорога проходит первым уровнем. Путепровод расположен на съезде №5.

Каждый поворачивающий поток движения имеет свой собственный съезд. Движение по всем направлениям осуществляется непрерывно только поворотом направо. Вливание в основной поток происходит только справа налево.

Съезды, запроектированные по нормам левоповоротных съездов:

- Съезд №2;
- Съезд №3.

Съезды, запроектированные по нормам правоповоротных съездов:

- Съезд №1;

Изн. № подл.	Подп. и дата	Взам. инв. №

Изм.	Кол. уч	Лист	№ док.	Подп.	Дата



– Съезд №4.

Съезд №5 – совмещает два направления движения, разделенных разделительной полосой.

В пределах транспортной развязки №1 расположены также примыкание на застроенную территорию на ПК 1+35 (А-130 в пределах ТР1), примыкание к населенному пункту Пушкино на ПК 4+05 (А-130 в пределах ТР1) и сооружение арочного типа №2 на ПК 22+85 (ОХ).

В пределах ПК 36+25 – ПК 55+30 основного хода, в месте пересечения с существующей автомобильной дорогой 29К-008 "Калуга-Медынь", расположена транспортная развязка №2.

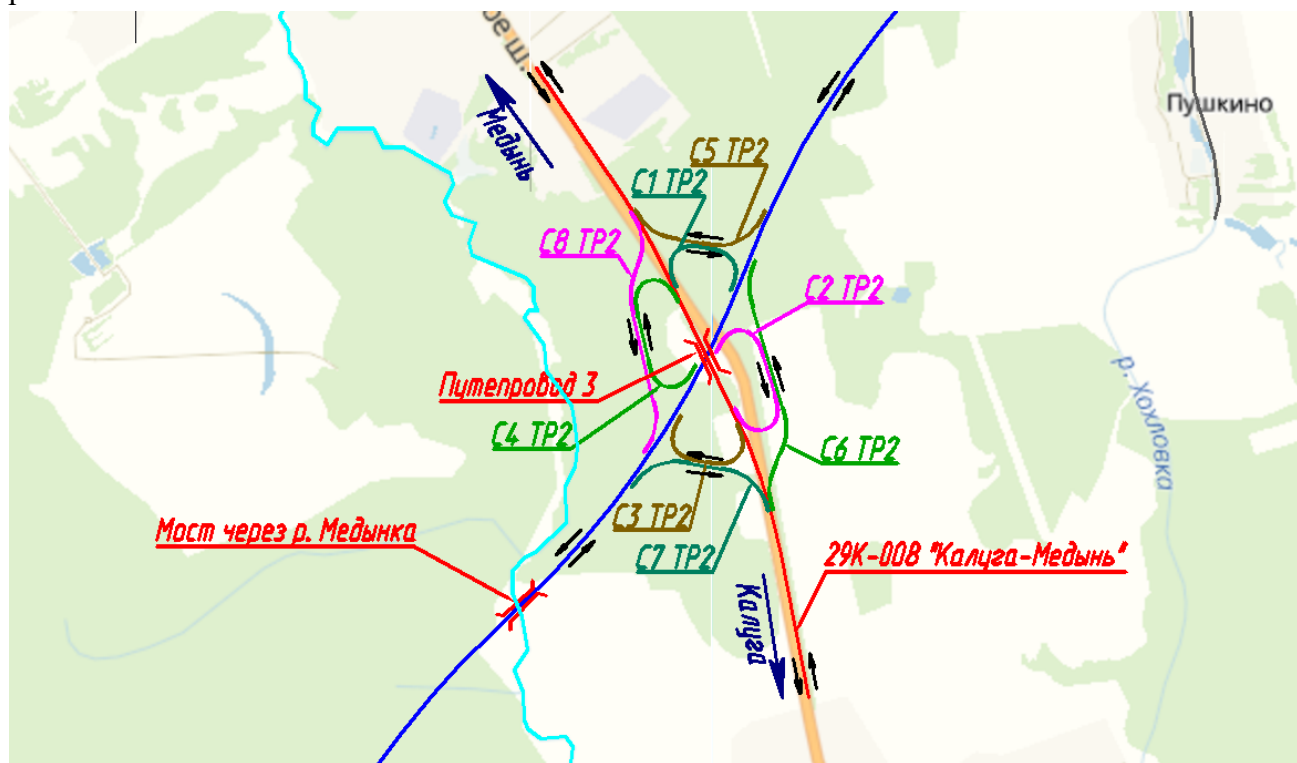


Рисунок 2.1.2 - Схема транспортной развязки №2

Принципиально данная транспортная развязка классифицируется как пересечение по типу «Полный клеверный лист». Пересечение обеспечивает непрерывность прямого движения по обоим пересекающимся направлениям со строительством одного путепровода. В месте пересечения транспортных потоков проектируемая дорога проходит первым уровнем.

Каждый поворачивающий поток движения имеет свой собственный съезд. Движение по всем направлениям осуществляется непрерывно только поворотом направо. Вливание в основной поток происходит только справа налево.

Съезды, запроектированные по нормам левоповоротных съездов:

- Съезд №1;
- Съезд №2;

Согласовано

Взам. инв. №

Подп. и дата

Инв. № подл.

01.2019-ПИР-396-ППТ-1-Р.2

Изм.	Кол. уч.	Лист	№ док.	Подп.	Дата

ПОЛОЖЕНИЕ
2-й этап строительства км 11+055 - км 13+285

Стадия	Лист	Листов
	10	37





- Съезд №3;
- Съезд №4.

Съезды, запроектированные по нормам правоповоротных съездов:

- Съезд №5;
- Съезд №6;
- Съезд №7;
- Съезд №8.

На участках сближения съездов встречных направлений, потоки транспортных средств отделены друг от друга барьерным ограждением на разделительной полосе.

Для обеспечения более комфортных условий движения по основному ходу проектом предусматривается устройство за барьерным ограждением распределительных проезжих частей. По пересекаемой дороге обеспечивается зона перераспределения транспортных потоков 450 м.

В пределах транспортной развязки №2 расположены также примыкание на застроенную территорию на ПК 0+47 (29К-008 "Калуга-Медынь") и примыкание к Молокозаводу на ПК 1+45 (29К-008 "Калуга-Медынь").

В пределах ПК 114+10 – ПК 132+85 основного хода, расположена транспортная развязка №3. Развязка служит в первую очередь для разветвления транспортных потоков, следующих как в город Медынь так и на вновь строящийся обход.



Рисунок 2.1.3 - Схема транспортной развязки №3

Согласовано

Взам. инв. №

Подп. и дата

Инв. № подл.

01.2019-ПИР-396-ППТ-1-Р.2

Изм.	Кол. уч.	Лист	№ док.	Подп.	Дата
Разработал		Глушакова		<i>Глушакова</i>	03.21
Проверил		Морозов		<i>Морозов</i>	03.21
Н. контр.		Кузнецова		<i>Кузнецова</i>	03.21

ПОЛОЖЕНИЕ
2-й этап строительства км 11+055 - км
13+285

Стадия	Лист	Листов
	11	37



ООО ГЕО-ПРОЕКТ
Санкт-Петербург



Принципиально данная транспортная развязка классифицируется как примыкание по типу «Труба». Примыкание обеспечивает непрерывность прямого движения по обоим пересекающимся направлениям со строительством одного путепровода. В месте пересечения транспортных потоков проектируемая дорога проходит первым уровнем. Путепровод расположен на съезде №5.

Каждый поворачивающий поток движения имеет свой собственный съезд. Движение по всем направлениям осуществляется непрерывно только поворотом направо. Вливание в основной поток происходит только справа налево.

В пределах транспортной развязки №3 расположено еще и примыкание автомобильной дороги 29Н-302 "А-130 Москва – Малоярославец - Рославль" - Романово" к дороге А-130 Москва – Малоярославец – Рославль - граница с Республикой Белоруссия. В этот же узел примыкает и съезд №5, образуя пересечение трех автомобильных дорог. Проектом предусматривается устройство в данном узле кольцевого пересечения большого диаметра с обеспечением зоны переплетения транспортных потоков.

Съезды, запроектированные по нормам левоповоротных съездов:

- Съезд №2;
- Съезд №3.

Съезды, запроектированные по нормам правоповоротных съездов:

- Съезд №1;
- Съезд №4.

Съезд №5 – совмещает два направления движения, разделенных разделительной полосой.

В пределах транспортной развязки №3 расположено примыкание к садоводству на ПК 1+58 (29Н-302).

2.2 План проектируемых участков автомобильных дорог

Начало трассы основного хода ПК 0+00 соответствует км 155+190 существующей дороги А-130 Москва – Малоярославец – Рославль - граница с Республикой Белоруссия. В пределах участка до ПК 14+00 ось трассы идет по существующему направлению автомобильной дороги с уширением покрытия в обе стороны. Далее радиусом 1 200 м основной ход уходит с существующей дороги влево в лесной массив. Применение указанного радиуса позволяет обеспечить плавность изменения направления основного хода, что в совокупности с наличием переходно-скоростной полосы для съезда №4 транспортной развязки №1, исключает у водителей, движущихся на обход города Медынь эффекта «ложного хода».

Далее на протяжении 559 м расположен прямой участок. Далее, огибая ценные сельхозугодия, трасса делает поворот влево, а затем вправо. В обоих случаях радиус предусмотрен 3 010 м. Для обеспечения наиболее благоприятного створа пересечения с рекой

Согласовано

Взам. инв. №

Подп. и дата

Инв. № подл.

01.2019-ПИР-396-ППТ-1-Р.2

Изм.	Кол. уч.	Лист	№ док.	Подп.	Дата				
						ПОЛОЖЕНИЕ 2-й этап строительства км 11+055 - км 13+285	Стадия	Лист	Листов
Разработал		Глушакова			03.21			12	37
Проверил		Морозов			03.21				
Н. контр.		Кузнецова			03.21				



ООО ГЕО-ПРОЕКТ
Санкт-Петербург



Медынка в ось трассы вписана прямая вставка длиной 126 м. Далее с помощью двух обратных кривых 3 010 м и 1 720 м соответственно трасса основного хода огибает территорию Музея авиационной техники и населенный пункт Логачево. Затем, приближаясь к существующему направлению дороги А-130, основной ход идет по прямой длиной 1191 м. Выход на существующее направление дороги А-130 предусмотрен путем вписывания кривой радиусом 600 м. Выбор данного радиуса обусловлен наличием слева от основного хода ценных сельхозугодий и возможностью осуществить плавный сход с основной трассы в направлении автомобильной дороги 29Н-302 "А-130 Москва – Малоярославец - Рославль" - Романово".

Конец трассы ПК 132+85,09 соответствует км 166+446 существующей дороги А-130 Москва – Малоярославец – Рославль - граница с Республикой Белоруссия.

Основные характеристики проектной трассы:

- Длина трассы – 13 285,09 м.
- Количество левых углов поворота – 5, правых – 3.
- Минимальный радиус в плане – 600 м, максимальный – 50 000 м.
- Сумма круговых и переходных кривых составляет 9 987,28 м
- Максимальный перепад высот – 20,3 м (максимальный уклон 40 ‰)
- Протяженность строительных работ- 13 285,09 м.

В настоящем томе разработаны проектные решения 2-го этапа строительства км 11+055 – км 13+285

В пределах 2 этапа трасса имеет следующие основные пересечения:

ПК 121+02 – пересечение в разном уровне со съездом №5 транспортной развязки №3. Предусмотрено строительство путепровода на съезде. Угол пересечения 56°.

Транспортная развязка №3.


Автомобильная дорога А-130 в пределах транспортной развязки №3.

Начало разбивочной оси трассы ПК 0+00 соответствует км 165+116 существующей дороги А-130 Москва – Малоярославец – Рославль - граница с Республикой Белоруссия. Начало строительных работ ПК 1+30,68 соответствует км 164+985 существующей дороги А-130 Москва – Малоярославец – Рославль - граница с Республикой Белоруссия. Конец строительных работ - ПК 1+52,88 соответствует км 164+963 существующей дороги А-130 Москва – Малоярославец – Рославль - граница с Республикой Белоруссия. Конец разбивочной оси трассы – ПК 1+88,58 соответствует км 164+927 существующей дороги А-130 Москва – Малоярославец – Рославль - граница с Республикой Белоруссия.

По дороге осуществляется движение транспорта в обоих направлениях. Параметры трассы приняты из условия обеспечения расчетной скорости 120 км/ч. Протяженность трассы 188,58 м. В плановом отношении трасса не имеет углов поворота. Протяженность строительных работ – 22,20 м.

Автомобильная дорога 29Н-302 "А-130 Москва – Малоярославец - Рославль" - Романово".

01.2019-ПИР-396-ППТ-1-Р.2

Изм.	Кол. уч.	Лист	№ док.	Подп.	Дата	ПОЛОЖЕНИЕ 2-й этап строительства км 11+055 - км 13+285	Стадия	Лист	Листов
									13
		Разработал	Глушакова		03.21		 ООО ГЕО-ПРОЕКТ Санкт-Петербург		
		Проверил	Морозов		03.21				
		Н. контр.	Кузнецова		03.21				

Согласовано

Взам. инв. №

Подп. и дата

Инв. № подл.



Начало разбивочной оси трассы ПК 0+00 соответствует км 0+000 существующей дороги 29Н-302 "А-130 Москва – Малоярославец - Рославль" - Романово" и км 165+116 существующей дороги А-130 Москва – Малоярославец – Рославль - граница с Республикой Белоруссия. Начало строительных работ ПК 1+31,41 соответствует км 0+131 существующей дороги 29Н-302 "А-130 Москва – Малоярославец - Рославль" - Романово". Конец строительных работ - ПК 1+89,07 соответствует км 0+189 существующей дороги 29Н-302 "А-130 Москва – Малоярославец - Рославль" - Романово". Конец разбивочной оси трассы – ПК 2+96,09 соответствует км 0+296 существующей дороги 29Н-302 "А-130 Москва – Малоярославец - Рославль" - Романово".

По дороге осуществляется движение транспорта в обоих направлениях. Параметры трассы приняты из условия обеспечения расчетной скорости 80 км/ч. Протяженность трассы 296,09 м. В плановом отношении трасса имеет 1 угол поворота. Радиус кривой в плане 2050 м. Сумма круговых и переходных кривых составляет 76,06 м. Протяженность строительных работ – 57,66 м.

Кольцевое пересечение.

Ось трассы разбита по середине проезжей части кольцевого пересечения. Начало строительных работ (разбивочной оси) трассы ПК 0+00 соответствует концу строительных работ (разбивочной оси) трассы ПК 4+12,33.

По дороге осуществляется движение транспорта в одном направлении. Параметры трассы приняты из условия обеспечения расчетной скорости 40 км/ч. Ширина выезда с кольцевого пересечения 7,50 м. Радиусы выезда назначены 40 м. Радиусы въезда на кольцевое пересечение – 30 м. Ширина однополосного въезда – не менее 5,50 м, двухполосного – не менее 9,00 м. Въезд на кольцевое пересечение со стороны автомобильной дороги "А-130 Москва – Малоярославец - Рославль" - Романово" раструбного типа. При въезде на кольцевое пересечение со стороны съезда №5 транспортной развязки проектом предусматривается принудительное снижение скорости водителями путем искусственного искривления трассы подхода к кольцу. Протяженность трассы кольцевого пересечения 412,33 м. Кольцевое пересечение выполнено диаметром центрального островка 119 м. Протяженность строительных работ – 412,33 м.

Съезд №1.

Начало работ (разбивочной оси) ПК 0+00 соответствует ПК 117+57,82 основного хода. Конец работ (разбивочной оси) ПК 5+44,46 соответствует ПК 2+34,05 съезда №5.

Съезд №1 запроектирован по нормам правоповоротного. По съезду осуществляется одностороннее движение транспорта. Параметры трассы приняты из условия обеспечения нормативной расчетной скорости 60 км/ч. Протяженность трассы составляет 544,46 м. В плановом отношении трасса имеет 2 угла поворота. Радиус кривых в плане 400 м и 3050 м. Сумма круговых и переходных кривых составляет 443,56 м. Протяженность строительных работ 544,46 м.

Съезд №2.

01.2019-ПИР-396-ППТ-1-Р.2

Изм.	Кол. уч.	Лист	№ док.	Подп.	Дата				
						ПОЛОЖЕНИЕ 2-й этап строительства км 11+055 - км 13+285	Стадия	Лист	Листов
Разработал		Глушакова			03.21			14	37
Проверил		Морозов			03.21				
Н. контр.		Кузнецова			03.21				





Начало работ (разбивочной оси) ПК 0+00 соответствует ПК 119+61,70 основного хода. Конец работ (разбивочной оси) ПК 2+94,58 соответствует ПК 6+03,18 съезда №5 и ПК 0+00,00 съезда №3.

Съезд №2 запроектирован по нормам левоповоротного. По съезду осуществляется одностороннее движение транспорта. На участке совмещения со съездом №3 с ПК 1+74 до ПК 2+94,58 встречные потоки транспорта отделены барьерным ограждением. Параметры трассы приняты из условия обеспечения нормативной расчетной скорости 40 км/ч. Протяженность трассы составляет 294,58 м. В плановом отношении трасса имеет 3 угла поворота. Радиус кривых в плане 60 м. Сумма круговых и переходных кривых составляет 293,64 м. Протяженность строительных работ 294,58 м.

Съезд №3.

Начало работ (разбивочной оси) ПК 0+00 соответствует ПК 6+03,18 съезда №5 и ПК 2+94,58 съезда №2. Конец работ (разбивочной оси) ПК 3+87,35 соответствует ПК 116+50,70 основного хода.

Съезд №3 запроектирован по нормам левоповоротного. По съезду осуществляется одностороннее движение транспорта. На участке совмещения со съездом №2 с ПК 0+00 до ПК 1+44 встречные потоки транспорта отделены барьерным ограждением. Параметры трассы приняты из условия обеспечения нормативной расчетной скорости 40 км/ч. Протяженность трассы составляет 387,35 м. В плановом отношении трасса имеет 2 угла поворота. Радиусы кривых в плане 66 м и 150 м. Сумма круговых и переходных кривых составляет 354,02 м. Протяженность строительных работ 387,35 м.

Съезд №4.

Начало разбивочной оси ПК 0+00 соответствует км 165+116 существующей дороги А-130 Москва – Малоярославец – Рославль - граница с Республикой Белоруссия. Начало строительных работ ПК 1+33,82 соответствует км 165+250 существующей дороги А-130 Москва – Малоярославец – Рославль - граница с Республикой Белоруссия. Конец работ (разбивочной оси) ПК 8+19,75 соответствует ПК 129+19,46 основного хода и км 166+082 существующей дороги А-130 Москва – Малоярославец – Рославль - граница с Республикой Белоруссия.

Съезд №4 запроектирован по нормам правоповоротного. По съезду осуществляется одностороннее движение транспорта. Параметры трассы приняты из условия обеспечения нормативной расчетной скорости 60 км/ч. Протяженность трассы составляет 819,75 м. В плановом отношении трасса не имеет углов поворота. Протяженность строительных работ 685,93 м.

Съезд №5.

Начало разбивочной оси ПК 0+00 соответствует км 165+116 существующей дороги А-130 Москва – Малоярославец – Рославль - граница с Республикой Белоруссия. Начало строительных работ ПК 1+31,09. Конец работ (разбивочной оси) ПК 6+03,18 соответствует ПК 0+00,00 съезда №3 и ПК 2+94,58 съезда №2.

Согласовано

Взам. инв. №

Подп. и дата

Инв. № подл.

01.2019-ПИР-396-ППТ-1-Р.2

Изм.	Кол. уч.	Лист	№ док.	Подп.	Дата
Разработал		Глушакова			03.21
Проверил		Морозов			03.21
Н. контр.		Кузнецова			03.21

ПОЛОЖЕНИЕ
2-й этап строительства км 11+055 - км
13+285

Стадия	Лист	Листов
	15	37



ООО ГЕО-ПРОЕКТ
Санкт-Петербург



ГЕО-ПРОЕКТ

«Строительство и реконструкция участков автомобильной дороги А-130 Москва - Малоярославец - Рославль – граница с Республикой Белоруссия. Строительство автомобильной дороги А-130 Москва - Малоярославец - Рославль - граница с Республикой Белоруссия на участке км 155+000 - км 165+000 (обход г. Медынь), Калужская область»

Съезд №5 запроектирован по нормам правоповоротного. По съезду осуществляется двустороннее движение транспорта. Встречные потоки разделены барьерным ограждением. Параметры трассы приняты из условия обеспечения нормативной расчетной скорости 60 км/ч. Протяженность трассы составляет 603,18 м. В плановом отношении трасса имеет 1 угол поворота. Радиус кривой в плане 300 м. Сумма круговых и переходных кривых составляет 218,44 м. Протяженность строительных работ 472,09 м.

Согласовано

Взам. инв. №

Подп. и дата

Инв. № подл.

01.2019-ПИР-396-ППТ-1-Р.2

Изм.	Кол. уч.	Лист	№ док.	Подп.	Дата
Разработал		Глушакова		<i>[Signature]</i>	03.21
Проверил		Морозов		<i>[Signature]</i>	03.21
Н. контр.		Кузнецова		<i>[Signature]</i>	03.21

ПОЛОЖЕНИЕ
2-й этап строительства км 11+055 - км
13+285

Стадия	Лист	Листов
	16	37



ООО ГЕО-ПРОЕКТ
Санкт-Петербург



3 ПЕРЕЧЕНЬ СУБЪЕКТОВ РОССИЙСКОЙ ФЕДЕРАЦИИ, ПЕРЕЧЕНЬ МУНИЦИПАЛЬНЫХ РАЙОНОВ, ГОРОДСКИХ ОКРУГОВ В СОСТАВЕ СУБЪЕКТОВ РОССИЙСКОЙ ФЕДЕРАЦИИ, ПЕРЕЧЕНЬ ПОСЕЛЕНИЙ, НАСЕЛЕННЫХ ПУНКТОВ, ВНУТРИГОРОДСКИХ ТЕРРИТОРИЙ ГОРОДОВ ФЕДЕРАЛЬНОГО ЗНАЧЕНИЯ, НА ТЕРРИТОРИЯХ КОТОРЫХ УСТАНОВЛИВАЮТСЯ ЗОНЫ ПЛАНИРУЕМОГО РАЗМЕЩЕНИЯ ЛИНЕЙНЫХ ОБЪЕКТОВ

Зона планируемого размещения линейного Объекта «Строительство и реконструкция участков автомобильной дороги А-130 Москва - Малоярославец - Рославль – граница с Республикой Белоруссия. Строительство автомобильной дороги А-130 Москва - Малоярославец - Рославль - граница с Республикой Белоруссия на участке км 155+000 - км 165+000 (обход г. Медынь), Калужская область» - 2-й этап строительства км 11+055 - км 13+285, устанавливается на территории Калужской области, Медынского муниципального района, сельских поселений «Деревня Михеево», «Деревня Романово».

Система координат – МСК-40, зона 1.

Система высот – Балтийская 1977 г.


Согласовано

Взам. инв. №

Подп. и дата

Инв. № подл.

01.2019-ПИР-396-ППТ-1-Р.2

Изм.	Кол. уч.	Лист	№ док.	Подп.	Дата			
						ПОЛОЖЕНИЕ 2-й этап строительства км 11+055 - км 13+285		
Разработал		Глушакова		<i>[Подпись]</i>	03.21			
Проверил		Морозов		<i>[Подпись]</i>	03.21		17	37
Н. контр.		Кузнецова		<i>[Подпись]</i>	03.21	 ООО ГЕО-ПРОЕКТ Санкт-Петербург		

6 ПРЕДЕЛЬНЫЕ ПАРАМЕТРЫ РАЗРЕШЕННОГО СТРОИТЕЛЬСТВА, РЕКОНСТРУКЦИИ ОБЪЕКТОВ КАПИТАЛЬНОГО СТРОИТЕЛЬСТВА, ВХОДЯЩИХ В СОСТАВ ЛИНЕЙНЫХ ОБЪЕКТОВ В ГРАНИЦАХ ЗОН ИХ ПЛАНИРУЕМОГО РАЗМЕЩЕНИЯ

Пределные параметры разрешенного строительства, реконструкции объектов капитального строительства устанавливаются Градостроительными регламентами (Правилами землепользования и застройки) соответствующих муниципальных образований, на которых расположены такие объекты. Указанные параметры устанавливаются для территориальных зон, расположенных в границах населенных пунктов.

Градостроительный регламент не устанавливается на земельные участки, указанные в пункте 6 статьи 36 Градостроительного кодекса Российской Федерации. Градостроительные регламенты не устанавливаются для земель лесного фонда, земель, покрытых поверхностными водами, земель запаса, земель особо охраняемых природных территорий (за исключением земель лечебно-оздоровительных местностей и курортов), сельскохозяйственных угодий в составе земель сельскохозяйственного назначения, земельных участков, расположенных в границах особых экономических зон и территорий опережающего социально-экономического развития.

В границах населенных пунктов проектируемый Объект будет располагаться на образуемых земельных участках с видом разрешенного использования «Земельные участки (территории) общего пользования». Данный вид разрешенного использования разрешен в границах всех территориальных зон.

Проектом планировки не предусмотрено строительство объектов капитального строительства жилого, производственного, общественно-делового и иного назначения и необходимых для функционирования таких объектов и обеспечения жизнедеятельности граждан объектов коммунальной, транспортной, социальной инфраструктур.

В связи с этим проектом не устанавливаются плотность и параметры застройки территории, которые необходимы для указанных объектов, а также не указывается информация о планируемых мероприятиях по обеспечению сохранения применительно к территориальным зонам фактических показателей обеспеченности территории объектами коммунальной, транспортной, социальной инфраструктур и фактических показателей территориальной доступности таких объектов для населения.

Изм.	Кол. уч	Лист	№ док.	Подп.	Дата		Лист
						01.2019-ПИР-396-ППТ-1-Р.2	20



7 МЕРОПРИЯТИЯ ПО ЗАЩИТЕ СОХРАНЯЕМЫХ ОБЪЕКТОВ КАПИТАЛЬНОГО СТРОИТЕЛЬСТВА (ЗДАНИЕ, СТРОЕНИЕ, СООРУЖЕНИЕ, ОБЪЕКТЫ, СТРОИТЕЛЬСТВО КОТОРЫХ НЕ ЗАВЕРШЕНО), СУЩЕСТВУЮЩИХ И СТРОЯЩИХСЯ НА МОМЕНТ ПОДГОТОВКИ ПРОЕКТА ПЛАНИРОВКИ ТЕРРИТОРИИ, А ТАКЖЕ ОБЪЕКТОВ КАПИТАЛЬНОГО СТРОИТЕЛЬСТВА, ПЛАНИРУЕМЫХ К СТРОИТЕЛЬСТВУ В СООТВЕТСТВИИ С РАНЕЕ УТВЕРЖДЕННОЙ ДОКУМЕНТАЦИЕЙ ПО ПЛАНИРОВКЕ ТЕРРИТОРИИ, ОТ ВОЗМОЖНОГО НЕГАТИВНОГО ВОЗДЕЙСТВИЯ В СВЯЗИ С РАЗМЕЩЕНИЕМ ЛИНЕЙНЫХ ОБЪЕКТОВ

В местах пересечения проектируемого Объекта с существующими сохраняемыми объектами капитального строительства предусмотрены мероприятия по защите от возможного негативного воздействия.

Ведомость пересечений границ зон планируемого размещения линейного Объекта с сохраняемыми объектами капитального строительства, существующими на момент подготовки проекта планировки, представлена в подразделе 4.1 Тома 2 Проекта планировки территории (материалы по обоснованию).

Воздушные и кабельные линии электропередач

Проектными решениями предусматривается выполнить переустройство существующих воздушных линий электропередач 10, 110 кВ, попадающих в зону реконструкции автомобильной дороги.

Проектные решения выполнены в соответствии с действующим законодательством, нормами и правилами, а также в соответствии с выданными техническими условиями.

Переустройство воздушной линии электропередач будет производиться силами специализированных организаций, имеющих лицензию на указанные виды работ. При проведении работ следует соблюдать требования СНиП III-4-80* «Техника безопасности в строительстве».

Линии связи

Проектными решениями предусматривается выполнить переустройство существующих линий связи, попадающих в зону реконструкции автомобильной дороги.

На участке пересечения с проектируемой автомобильной дорогой прокладку кабеля выполнить методом горизонтально-направленного бурения (ГНБ). На участках пересечения проектируемых кабелей с существующими коммуникациями, кабели проложить в трубе ПЭ 100 SDR11 D63x5,8. На пересечениях с дорогой, в местах размещения муфт и на поворотах трасс установить замерные столбики. На замерном столбике закрепить информационную


Согласовано

Взам. инв. №

Подп. и дата

Инв. № подл.

01.2019-ПИР-396-ППТ-1-Р.2

Изм.	Кол. уч.	Лист	№ док.	Подп.	Дата			
						ПОЛОЖЕНИЕ 2-й этап строительства км 11+055 - км 13+285		
Разработал		Глушакова			03.21			
Проверил		Морозов			03.21		21	37
Н. контр.		Кузнецова			03.21	 ООО ГЕО-ПРОЕКТ Санкт-Петербург		



табличку с указанием охранной зоны кабеля и контактной информации владельца сети. Места пересечений и выходов защитных футляров обозначаются замерным столбиком.

Проектом предусматривается все земляные работы в охранной зоне кабелей связи выполнять вручную, без применения механизмов, землеройной техники и ударных инструментов, в присутствии представителей владельцев сетей. В охранной зоне сетей связи запрещено: складирование грунта и материалов, необорудованный проезд и автостоянка автотранспорта и механизмов.

До начала строительства необходимо получить разрешение на выполнение строительно-монтажных работ, предусмотренных рабочим проектом.

Участки производства земляных работ в населенных пунктах, с целью предотвращения несчастных случаев, должны ограждаться инвентарными щитами. Места производства работ, требующие осторожного движения транспорта, должны ограждаться дорожными знаками в соответствии с правилами дорожного движения и ВСН 37-84 «Инструкция по организации движения и ограждению мест производства дорожных работ».

Строящиеся объекты капитального строительства на момент подготовки проекта планировки территории, а также объекты капитального строительства, планируемые к строительству в соответствии с ранее утвержденной документацией по планировке территории, в границах проведения работ отсутствуют.

Согласовано

Взам. инв. №

Подп. и дата

Инв. № подл.

01.2019-ПИР-396-ППТ-1-Р.2

Изм.	Кол. уч.	Лист	№ док.	Подп.	Дата
Разработал		Глушакова		<i>Глушакова</i>	03.21
Проверил		Морозов		<i>Морозов</i>	03.21
Н. контр.		Кузнецова		<i>Кузнецова</i>	03.21

ПОЛОЖЕНИЕ
2-й этап строительства км 11+055 - км
13+285

Стадия	Лист	Листов
	22	37



ООО ГЕО-ПРОЕКТ
Санкт-Петербург



8 МЕРОПРИЯТИЯ ПО СОХРАНЕНИЮ ОБЪЕКТОВ КУЛЬТУРНОГО НАСЛЕДИЯ ОТ ВОЗМОЖНОГО НЕГАТИВНОГО ВОЗДЕЙСТВИЯ В СВЯЗИ С РАЗМЕЩЕНИЕМ ЛИНЕЙНЫХ ОБЪЕКТОВ

В границах территории, в отношении которой осуществляется подготовка документации по планировке территории Объекта, объекты культурного наследия не расположены (Приложение 3).

Согласовано							01.2019-ПИР-396-ППТ-1-Р.2								
Взам. инв. №							ПОЛОЖЕНИЕ								
Подп. и дата							2-й этап строительства км 11+055 - км 13+285								
Изм.							СТАДИЯ								
Кол. уч.							ЛИСТ								
Лист							ЛИСТОВ								
№ док.							23								
Подп.							37								
Дата							000 ГЕО-ПРОЕКТ								
Разработал							Санкт-Петербург								
Проверил															
Н. контр.							000 ГЕО-ПРОЕКТ								
Изм.							Санкт-Петербург								
Кол. уч.															
Лист							000 ГЕО-ПРОЕКТ								
№ док.							Санкт-Петербург								
Подп.															
Дата							000 ГЕО-ПРОЕКТ								
Разработал							Санкт-Петербург								
Проверил															
Н. контр.							000 ГЕО-ПРОЕКТ								
Изм.							Санкт-Петербург								
Кол. уч.															
Лист							000 ГЕО-ПРОЕКТ								
№ док.							Санкт-Петербург								
Подп.															
Дата							000 ГЕО-ПРОЕКТ								
Разработал							Санкт-Петербург								
Проверил															
Н. контр.							000 ГЕО-ПРОЕКТ								

9 МЕРОПРИЯТИЯ ПО ОХРАНЕ ОКРУЖАЮЩЕЙ СРЕДЫ

Мероприятия по охране окружающей среды должны осуществляться в соответствии с действующим законодательством, нормами и правилами в сфере охраны окружающей среды, в том числе в соответствии с Федеральным законом Российской Федерации от 10.01.2002 г. №7-ФЗ «Об охране окружающей среды».

9.1 Мероприятия по снижению выбросов загрязняющих веществ в атмосферу

- контроль за работой техники в период вынужденного простоя или технического перерыва в работе. Стоянка техники в эти периоды разрешается только при неработающем двигателе;
- контроль за точным соблюдением технологии строительных работ;
- рассредоточение во время работы строительных машин и механизмов, не задействованных в едином непрерывном технологическом процессе;
- поддержание технического состояния транспортных средств и строительной техники в соответствии с нормативными требованиями по выбросам загрязняющих веществ. Выполнение регулярных проверок состава выхлопов автомобилей и строительной техники, и не допущение к работе техники, с повышенным содержанием вредных веществ в выхлопных газах;
- к работе допускаются строительные машины только серийного производства в технически исправленном состоянии, исключающем утечку топлива и масла и не превышающих норм выброса в атмосферу вредных веществ;
- при выполнении строительно-монтажных работ предусмотреть максимально возможное применение механизмов с электроприводом;
- организация разезда строительной техники и транспортных средств по территории с минимальным совпадением по времени;
- устранение открытого хранения, погрузки и перевозки сыпучих материалов (укрытие кузовов машин тентами, применение контейнеров);
- производство строительно-монтажных работ, движение машин и механизмов, складирование и хранение материалов в местах, не предусмотренных проектом производства работ, запрещено;
- не допускается сжигание на строительной площадке отходов строительных материалов.

С учетом результатов расчетов загрязнения атмосферного воздуха, а также приведенных в настоящем разделе мероприятий по снижению выбросов загрязняющих веществ можно сделать вывод, что воздействие на атмосферу в период строительства и эксплуатации объекта будет в допустимых пределах.

Согласовано

Взам. инв. №

Подп. и дата

Инв. № подл.

01.2019-ПИР-396-ППТ-1-Р.2

Изм.	Кол. уч.	Лист	№ док.	Подп.	Дата				
						ПОЛОЖЕНИЕ 2-й этап строительства км 11+055 - км 13+285	Стадия	Лист	Листов
Разработал		Глушакова			03.21			24	37
Проверил		Морозов			03.21				
Н. контр.		Кузнецова			03.21				





9.2 Мероприятия по охране и рациональному использованию земельных ресурсов и геологической среды, в том числе мероприятия по рекультивации нарушенных земельных участков

В целях охраны и рационального использования земельных ресурсов предусмотрены мероприятия:

- проведение подготовительных и строительных работ в соответствии с календарным графиком строительства;
- ведение работ строго в границах проектирования (временного и постоянного отвода автомобильной дороги), не допуская сверхнормативного использования дополнительных площадей, связанного с нерациональной организацией строительного потока.

Выполнение запланированных мероприятий позволит свести к минимуму воздействие, оказываемое на территориальные и земельные ресурсы.

В целях охраны геологической среды от геохимического воздействия проектом предусматривается:

- проведение подготовительных и строительных работ в соответствии с календарным графиком строительства;
- ведение работ строго в границах проектирования объекта, не допуская сверхнормативного использования дополнительных площадей, связанного с нерациональной организацией строительного потока.
- устройство временных дорог с твердым покрытием;
- площадка для отстоя строительной техники предусмотрена с твердым покрытием, предусмотрена организация сбора и вывоза дождевых сточных вод с этих площадок, с последующей очисткой на очистных сооружениях по договору;
- обслуживание, ремонт и заправка строительной техники за пределами строительной площадки;
- организация сбора и вывоза хозяйственно-бытовых сточных вод в период строительства, с последующей очисткой на очистных сооружениях по договору;
- не допускать загрязнения производственными и другими отходами земель, примыкающих к территории строительства объекта;
- складирование строительных материалов и отходов только на площадках, имеющих твердое покрытие;
- оборудование стационарных механизмов поддонами, предотвращающими загрязнение почв горюче-смазочными материалами;
- использовать только исправную технику.

Выполнение запланированных мероприятий позволит свести к минимуму воздействие, оказываемое на геологическую среду и земельные ресурсы.


Согласовано

Взам. инв. №

Подп. и дата

Инв. № подл.

01.2019-ПИР-396-ППТ-1-Р.2

Изм.	Кол. уч.	Лист	№ док.	Подп.	Дата				
Разработал		Глушакова			03.21	ПОЛОЖЕНИЕ 2-й этап строительства км 11+055 - км 13+285	Стадия	Лист	Листов
Проверил		Морозов			03.21			25	37
Н. контр.		Кузнецова			03.21		 ООО ГЕО-ПРОЕКТ Санкт-Петербург		



Мероприятия по рекультивации нарушенных земель

Работы по рекультивации нарушенных земель лесного фонда при строительстве и эксплуатации линейного объекта состоит из 2 этапов - технического и биологического.

Технический этап включает в себя - снятие и складирование плодородного слоя, планировку поверхности, засыпку траншей и ям (при их наличии), транспортировку и раскладку плодородного слоя с формированием рельефа местности после окончания строительства автомобильной дороги.

Биологический этап представляет собой восстановление растительности и плодородия почвы путем посева многолетних дернообразующих трав: овсяница луговая, мятлик, полевица луговая). Посев трав так же является мерой по предотвращению эрозионных процессов.


9.3 Мероприятия по охране подземных вод

В целях защиты поверхностных и подземных вод от загрязнения на период строительства объекта предусматриваются следующие мероприятия:

- для проезда техники обустраиваются временные дороги с твердым покрытием (железобетонные плиты ПАГ);
- проезд строительной техники только по существующим проездам;
- сбор хозяйственно-бытовых стоков с территории строительного городка в накопительную емкость ЕН НЕВАЭКО – 30 объемом 30м³ 2шт. Вывоз производится по мере заполнения договору подрядной организации со специализированными организациями;
- оборудование на выезде со строительной площадки поста мойки колес автотранспорта, оснащенного комплектом с обратным водоснабжением;
- ограничить проведение строительно-монтажных работ в водных объектах и его ВЗ, ПЗП с учетом нерестового периода с 5 мая по 15 июня;
- применение технически исправных строительных машин и механизмов;
- оборудование специальными поддонами стационарных механизмов для исключения пролива топлива и масел;
- заправка строительной техники и автотранспорта на ближайших АЗС;
- складирование строительных и бытовых отходов только на специальных площадках с твердым покрытием;
- своевременная уборка и вывоз строительных отходов для размещения или последующей утилизации, переработке;
- обеспечение питьевой водой согласно договору;
- разборка всех временных сооружений после окончания строительства объекте, очистка стройплощадки и восстановления нарушенных земель.

В соответствии со ст. 65 Водного Кодекса РФ №74 ФЗ в границах водоохранных зон запрещаются:

01.2019-ПИР-396-ППТ-1-Р.2

Изм.	Кол. уч.	Лист	№ док.	Подп.	Дата				
						ПОЛОЖЕНИЕ 2-й этап строительства км 11+055 - км 13+285	Стадия	Лист	Листов
Разработал		Глушакова			03.21			26	37
Проверил		Морозов			03.21				
Н. контр.		Кузнецова			03.21				
							 ООО ГЕО-ПРОЕКТ Санкт-Петербург		

Согласовано

Взам. инв. №

Подп. и дата

Инв. № подл.



1) движение и стоянка транспортных средств (кроме специальных транспортных средств), за исключением их движения по дорогам и стоянки на дорогах и в специально оборудованных местах, имеющих твердое покрытие;

2) размещение автозаправочных станций, складов горюче-смазочных материалов, станций технического обслуживания, используемых для технического осмотра и ремонта транспортных средств, осуществление мойки транспортных средств;

3) сброс сточных, в том числе дренажных, вод.

В пределах ВЗ и ПЗП пересекаемых рек и ручьев предусматриваются следующие мероприятия:


- движение и стоянка строительной техники (кроме специальных транспортных средств) на существующем асфальтобетонном покрытии;
- для проезда техники устраиваются временные дороги с твердым покрытием (железобетонные плиты ПАГ). Контейнеры ТБО и биотуалеты расположены в ближайшем бытовом городке с временными зданиями и сооружениями (вне ВЗ и ПЗП водных объектов);
- снятие растительного грунта в границах производства, с перемещением в бурты, с последующей погрузкой и вывозом для временного хранения за пределами водоохранной зоны;
- при производстве работ по устройству свай, в процессе выполнения работ, производится отлив воды из пространства шпунтового ограждения. Откачаные воды спецтранспортом вывозятся на УМП «Водоканал» г. Медынь для очистки;
- проводить производственный экологический контроль (мониторинг), включающий наблюдения за влиянием производства работ на водные биоресурсы и среду их обитания;
- ограничить проведение строительных работ в водном объекте и его прибрежной защитной полосе с учетом нерестового периода с 5 мая по 15 июня.

9.4 Мероприятия по охране поверхностных вод от загрязнения и рациональному использованию, а также сохранению водных биологических ресурсов

Мероприятия по предупреждению и снижению негативного воздействия за состоянием водных биоресурсов и среды их обитания:

- Осуществление проектируемых работ в водоохранной зоне и прибрежной защитной полосе водоемов в строгом соответствии с проектной документацией и действующими нормативами для рыбохозяйственного водоема;
- Исключение складирования мусора вне специально отведенных мест (контейнера ТБО) и его попадания на акваторию водных объектов;

01.2019-ПИР-396-ППТ-1-Р.2

Изм.	Кол. уч.	Лист	№ док.	Подп.	Дата				
						ПОЛОЖЕНИЕ 2-й этап строительства км 11+055 - км 13+285	Стадия	Лист	Листов
Разработал		Глушакова		<i>Глушакова</i>	03.21			27	37
Проверил		Морозов		<i>Морозов</i>	03.21				
Н. контр.		Кузнецова		<i>Кузнецова</i>	03.21				
							 ООО ГЕО-ПРОЕКТ Санкт-Петербург		

Согласовано

Взам. инв. №

Подп. и дата

Инв. № подл.



- Недопущение складирования размываемых грунтов в пределах прибрежных защитных полос водных объектов;
- На стадии строительства осуществление контроля за системой отведения поверхностного стока, для предотвращения попадания смыва стоков со строительной площадки в водный объект;
- На стадии эксплуатации обязательный контроль за функционированием систем водоотведения (хозяйственно-бытового, поверхностного стока, производственного). Регулярная замена фильтр-паторна;
- Исключение движения и стоянки автотранспорта и строительной техники вне автодорог и строительной площадки. В период эксплуатации запрет на стоянку автотранспорта вне специальных территорий с твердым покрытием;
- Осуществление ремонта и заправки техники и автотранспорта топливом и ГСМ в специально отведенных местах;
- Для охраны запасов весенне-нерестующих рыб в период их нереста – с 5 мая по 15 июня включительно следует соблюдать запрет на проведение работ в пойме водотоков.
- Для охраны запасов осенне-нерестующих рыб (лососевых, сиговых) следует соблюдать запрет на проведение работ в акватории реки в период с 1 сентября до ледостава.
- Осуществление производственного экологического контроля и производственного экологического мониторинга за состоянием водных биоресурсов и среды их обитания. Назначение лица, ответственного за производственный экологический контроль;
- Согласование работ и сроков их выполнения с территориальным управлением Федерального агентства по рыболовству в установленном порядке;
- Осуществление мероприятий по компенсации вреда водным биоресурсам и среде их обитания в соответствии с рекомендациями.

С учетом выполнения всех предложенных мероприятий по охране от потенциальной опасности загрязнения водных объектов, воздействие, оказываемое намечаемыми строительными работами можно считать допустимым.

9.5 Мероприятия по защите от шума

Для обеспечения максимального снижения уровня шума в помещениях жилой застройки и других нормируемых объектах в период производства строительных работ предусмотрены следующие шумозащитные мероприятия:

- обязательное соблюдение границ территорий, отводимых под строительные работы;
- проведение строительных работ осуществлять по графику периодичности работы строительной техники с повышенными шумовыми характеристиками;
- ограничение времени работы строительной техники на минимальном расстоянии от жилой застройки и других нормируемых объектов;

Согласовано

Взам. инв. №

Подп. и дата

Инв. № подл.

01.2019-ПИР-396-ППТ-1-Р.2

Изм.	Кол. уч.	Лист	№ док.	Подп.	Дата				
						ПОЛОЖЕНИЕ 2-й этап строительства км 11+055 - км 13+285	Стадия	Лист	Листов
Разработал		Глушакова		<i>Глушакова</i>	03.21			28	37
Проверил		Морозов		<i>Морозов</i>	03.21				
Н. контр.		Кузнецова		<i>Кузнецова</i>	03.21				



ООО ГЕО-ПРОЕКТ
Санкт-Петербург



- устройство технологических перерывов в работе шумной техники на 10 минут в конце каждого часа, а также в обеденный перерыв с 13 до 15 часов;
- проведение работ с использованием механизмов с повышенными шумовыми характеристиками производить только в дневное время (запрет работ с 23.00 до 7.00);
- освещение строительной площадки и зоны строительных работ в ночное время с использованием аккумуляторов, заряжаемых на специализированных предприятиях;
- использование ДЭС в шумозащитном корпусе;
- использование строительной техники с минимальными шумовыми характеристиками;
- для звукоизоляции двигателей строительных машин и механизмов применять защитные кожухи и капоты с многослойными покрытиями;
- контроль за работой техники в период вынужденного простоя или технического перерыва в работе. Стоянка техники в эти периоды разрешается только при неработающем двигателе;
- рассредоточение во время работы строительных машин и механизмов, не задействованных в едином непрерывном технологическом процессе.

Таким образом, полученные расчетные максимальные и эквивалентные уровни шума в период проведения строительных работ с учетом предложенных шумозащитных мероприятий не окажут существенного негативного воздействия на нормируемые объекты, поскольку строительные работы носят временный характер.

9.6 Мероприятия по сбору, использованию, обезвреживанию, транспортировке и размещению опасных отходов

Мероприятия по снижению неблагоприятного воздействия отходов на окружающую среду:

- до начала строительно-монтажных работ организации, осуществляющей работы на объекте, необходимо заключить договора со специализированными организациями;
- для сбора строительных отходов на стройплощадке устанавливается контейнер объемом 27 м³;
- периодичность вывоза смешанных строительных отходов определяется периодичностью образования отдельных видов отходов, объемом контейнера и грузоподъемностью автотранспортного средства. Вывоз осуществляется по мере формирования транспортной партии на специализированное предприятие на размещение и утилизацию отходов 4-5 класса опасности;
- накопление бытовых отходов производится в контейнер с крышкой, объемом не менее 0,75 м³;
- строительный мусор передается на размещение на полигон, зарегистрированный в ГРОРО.

Согласовано

Взам. инв. №

Подп. и дата

Инв. № подл.

01.2019-ПИР-396-ППТ-1-Р.2

Изм.	Кол. уч.	Лист	№ док.	Подп.	Дата				
						ПОЛОЖЕНИЕ 2-й этап строительства км 11+055 - км 13+285	Стадия	Лист	Листов
Разработал		Глушакова		<i>Глушакова</i>	03.21			29	37
Проверил		Морозов		<i>Морозов</i>	03.21				
Н. контр.		Кузнецова		<i>Кузнецова</i>	03.21				



ООО ГЕО-ПРОЕКТ
Санкт-Петербург

9.7 Мероприятия по охране растительного и животного мира

Для снижения негативного воздействия на состояние растительного и животного мира в период строительства предусматривается:


- проведение всех строительных и вспомогательных работ строго в границах территории, отведенной под строительство;
- обеспечение мер по максимальному сохранению почвенно-растительного покрова;
- после завершения строительства автомобильной дороги провести мероприятия по рекультивации нарушенных земель (01.2019-ПИР-396-ООС2);
- движение строительной и транспортной техники только по специально оборудованным проездам;
- применение глушителей для двигателей строительных и дорожных машин;
- исключение проливов и утечек, сброса неочищенных сточных вод на почвенный покров;
- сбор образующихся при строительстве отходов в специальные контейнеры с целью предотвращения захламления мусором;
- четкое соблюдение режимов накопления, условий хранения, графиков и мест назначения вывоза отходов;
- строгое соблюдение правил противопожарной безопасности при выполнении всех работ;
- запрет на проведение работ в водных объектах с 5 мая по 15 июня.

Для снижения негативного воздействия на состояние животного мира в период эксплуатации предусматривается мероприятия по сохранению путей миграции животного мира в соответствии с Федеральным законом №52-ФЗ «О животном мире»: установка предупреждающего знака 1.27 вне населенных пунктов устанавливается на расстоянии 150-300 м, в населенных пунктах – 50-100 м до начала опасного участка. Вне населенного пункта данный знак устанавливается совместно со знаками: 8.1.1 "Расстояние до объекта". Указывает расстояние от знака до начала опасного участка, в данном случае до возможного места появления диких животных. 8.2.1 - "Зона действия". Указывает протяженность опасного участка дороги, в данном случае длина проезжей части, на которой возможно встретить диких животных.

В качестве мер по защите трассы от попадания животных проектом предусматривается установка в лесных массивах защитных заборов. Защитные заборы устанавливаются в пределах лесных массивов и на участках подходов к ним протяженностью не менее 500 м.

Таким образом, с учетом выполнения предложенных мероприятий, уровень воздействия проектируемой автомобильной дороги на объекты животного и растительного мира можно считать допустимым.

Согласовано		
Взам. инв. №		
Подп. и дата		
Инв. № подл.		

						01.2019-ПИР-396-ППТ-1-Р.2			
Изм.	Кол. уч.	Лист	№ док.	Подп.	Дата				
Разработал		Глушакова			03.21	ПОЛОЖЕНИЕ 2-й этап строительства км 11+055 - км 13+285	Стадия	Лист	Листов
Проверил		Морозов			03.21			30	37
Н. контр.		Кузнецова			03.21		 ООО ГЕО-ПРОЕКТ Санкт-Петербург		



9.8 Мероприятия по минимизации возникновения возможных аварийных ситуаций на объекте строительства и последствий их воздействия на экосистему региона

В качестве мероприятий по ликвидации последствий аварии, связанной с проливом нефтепродуктов необходимо обеспечить производство оперативно-ремонтных работ, направленных на устранение причины аварии, выполнять распоряжения ответственного руководителя работ по ликвидации аварии, обеспечить взаимодействие со специализированными аварийными службами. При возникновении возгорания также обеспечить взаимодействие со специализированными аварийными службами.

Согласовано

Взам. инв. №

Подп. и дата

Инв. № подл.

01.2019-ПИР-396-ППТ-1-Р.2

Изм.	Кол. уч.	Лист	№ док.	Подп.	Дата
Разработал		Глушакова		<i>[Signature]</i>	03.21
Проверил		Морозов		<i>[Signature]</i>	03.21
Н. контр.		Кузнецова		<i>[Signature]</i>	03.21

ПОЛОЖЕНИЕ
2-й этап строительства км 11+055 - км
13+285

Стадия	Лист	Листов
	31	37



ООО ГЕО-ПРОЕКТ
Санкт-Петербург

10 МЕРОПРИЯТИЯ ПО ЗАЩИТЕ ТЕРРИТОРИЙ ОТ ЧРЕЗВЫЧАЙНЫХ СИТУАЦИЙ ПРИРОДНОГО И ТЕХНОГЕННОГО ХАРАКТЕРА, В ТОМ ЧИСЛЕ ПО ОБЕСПЕЧЕНИЮ ПОЖАРНОЙ БЕЗОПАСНОСТИ И ГРАЖДАНСКОЙ ОБОРОНЕ

Мероприятия по защите населения и территорий от чрезвычайных ситуаций природного и техногенного характера должны осуществляться в соответствии с действующим законодательством, нормами и правилами, в том числе в соответствии с Федеральным законом Российской Федерации от 21.12.1994 г. № 68-ФЗ «О защите населения и территорий от чрезвычайных ситуаций природного и техногенного характера».

Пожарная безопасность

Мероприятия по обеспечению пожарной безопасности должны осуществляться в соответствии с действующим законодательством, нормами и правилами, в том числе в соответствии с Федеральным законом Российской Федерации от 21.12.1994 г. № 69-ФЗ «О пожарной безопасности».

Организационно-техническими мероприятиями по обеспечению пожарной безопасности работ при строительстве автодороги предусматривается:

- организация пожарной охраны на местах производства работ и на строительной площадке;
- паспортизация подрядной организацией на выполнение строительных работ веществ, материалов, изделий, технологических процессов, зданий и сооружений объектов в части обеспечения пожарной безопасности;
- организация мероприятий по обеспечению пожарной безопасности на период производства работ, согласованная с местной администрацией;
- обучение и инструктажи рабочих, инженерно-технического персонала подрядной организации правилам пожарной безопасности при производстве работ по устройству асфальтобетонных покрытий, а также на строительной площадке;
- в ходе обучения рабочего персонала следует использовать нормы и правила пожарной безопасности, а также инструкции о порядке обращения с пожароопасными веществами и материалами;
- изготовление и применение подрядной организацией средств наглядной агитации по обеспечению пожарной безопасности;
- численность людей на объекте, в том числе по условиям их безопасности при пожаре, обусловлена технологией производства работ по устройству основания и асфальтобетонного покрытия;
- разработка мероприятий по действиям администрации, рабочих, служащих, а также населения на случай возникновения пожара при производстве работ по переустройству





Согласовано

Взам. инв. №

Подп. и дата

Инв. № подл.

01.2019-ПИР-396-ППТ-1-Р.2

Изм.	Кол. уч.	Лист	№ док.	Подп.	Дата	01.2019-ПИР-396-ППТ-1-Р.2			
						ПОЛОЖЕНИЕ 2-й этап строительства км 11+055 - км 13+285	Стадия	Лист	Листов
								32	37
							 ООО ГЕО-ПРОЕКТ Санкт-Петербург		
Разработал		Глушакова			03.21				
Проверил		Морозов			03.21				
Н. контр.		Кузнецова			03.21				



инженерных коммуникаций осуществляется подрядной организацией во взаимодействии с местной администрацией;

- основные виды, количество, порядок, размещение и обслуживание спланированной к применению пожарной техники уточняется подрядной организацией до начала производства работ по строительству автомобильной дороги, согласовывается с заказчиком проекта и местной администрацией.

В подрядной организации ее распорядительным документом должен быть установлен соответствующий их пожарной опасности противопожарный режим, в том числе:

- определены и оборудованы места для курения;
- установлен порядок уборки горючих отходов, хранения промасленной спецодежды;
- определен порядок обесточивания электрооборудования в случае пожара и по окончании рабочего дня;
 - регламентированы:
 - порядок проведения временных огневых и других пожароопасных работ;
 - порядок осмотра и закрытия помещений после окончания работы;
 - действия работников при обнаружении пожара;
- определен порядок и сроки прохождения противопожарного инструктажа и занятий по пожарно-техническому минимуму, а также назначены ответственные за их проведение.

Руководители и сотрудники подрядной организации должны:

- соблюдать на производстве требования пожарной безопасности, а также соблюдать и поддерживать противопожарный режим;
- выполнять меры предосторожности при пользовании газовыми приборами, предметами бытовой химии, проведении работ с легковоспламеняющимися и горючими жидкостями, другими опасными в пожарном отношении веществами, материалами и оборудованием;
- в случае обнаружения пожара сообщить о нем в пожарные службы Волгоградской области и принять возможные меры к спасению людей, имущества и ликвидации пожара.

Не разрешается курение на территории и в помещениях, в не отведенных для этого местах. Разведение костров, сжигание отходов и тары не разрешается в пределах, установленных нормами проектирования противопожарных расстояний, но не ближе 50 м до зданий и сооружений. Сжигание отходов и тары в специально отведенных для этих целей местах должно производиться под контролем обслуживающего персонала.

Гражданская оборона

Согласно «Порядку отнесения организаций к категориям по гражданской обороне», утвержденному постановлением Правительства РФ от 16.08.2016 г. № 804 «Об утверждении Правил отнесения организаций к категориям по гражданской обороне в зависимости от роли в экономике государства или влияния на безопасность населения», проектируемый объект

01.2019-ПИР-396-ППТ-1-Р.2

Изм.	Кол. уч.	Лист	№ док.	Подп.	Дата				
						ПОЛОЖЕНИЕ 2-й этап строительства км 11+055 - км 13+285	Стадия	Лист	Листов
Разработал		Глушакова		<i>Глушакова</i>	03.21			33	37
Проверил		Морозов		<i>Морозов</i>	03.21				
Н. контр.		Кузнецова		<i>Кузнецова</i>	03.21				



ООО ГЕО-ПРОЕКТ
Санкт-Петербург

Согласовано

Взам. инв. №

Подп. и дата

Инв. № подл.



категорию по ГО не имеет. Проектируемый объект находится на территории Калужской области, не имеющей категории по ГО.

Проектируемый объект расположен:

- Вне зоны возможного сильного радиоактивного заражения (загрязнения)
- Вне зоны вероятного катастрофического затопления
- Вне зоны возможных сильных разрушений
- Вне зоны возможного образования завалов
- В зоне светомаскировки
- В зоне возможных разрушений, при воздействии обычных средств поражения.

Автомобильная дорога используется в военное время по прямому назначению, эксплуатируется без постоянного обслуживающего персонала. Перемещение в другое место деятельности объекта в военное время не предусматривается. Перепрофилирование проектируемого объекта не предусматривается.

В соответствии с постановлением Правительства РФ от 02.03.1993 № 178 строительство локальной системы оповещения на объекте не предусматривается.

Согласовано

Взам. инв. №

Подп. и дата

Инв. № подл.

01.2019-ПИР-396-ППТ-1-Р.2

Изм.	Кол. уч.	Лист	№ док.	Подп.	Дата
Разработал		Глушакова		<i>Глушакова</i>	03.21
Проверил		Морозов		<i>Морозов</i>	03.21
Н. контр.		Кузнецова		<i>Кузнецова</i>	03.21

ПОЛОЖЕНИЕ
2-й этап строительства км 11+055 - км
13+285

Стадия	Лист	Листов
	34	37



ООО ГЕО-ПРОЕКТ
Санкт-Петербург

11 ГРАФИЧЕСКАЯ ЧАСТЬ (РАЗДЕЛ 1 ПРОЕКТА ПЛАНИРОВКИ ТЕРРИТОРИИ)

Графическая часть (раздел 1) проекта планировки территории включает в себя:

- чертеж красных линий;
- чертеж границ зон планируемого размещения линейных объектов;

Все чертежи объединены в один (01.2019-ПИР-396-ППТ-1-Р.1) при соблюдении условия обеспечения читаемости линий и условных обозначений графических материалов.

На чертеже отображены:

- 1) границы территории, в отношении которой осуществляется подготовка проекта планировки территории;
- 2) устанавливаемые красные линии.

Сведения о местах разрыва красных линий представлены в таблице 11.1.

Таблица 11.1. **Обоснование разрыва красных линий**

Номера точек красных линий	Наименование места разрыва красных линий	Направление
н 5 - н 6	Береговая полоса ручья №6 (без названия)	влево
н 36 - н 37	Автомобильная дорога А-130	граница проведения работ
н 54 - н 55	На автомобильную дорогу 29Н-302, к н.п. Степановское	граница проведения работ
н 60 - н 61	Автомобильная дорога А-130 (в город Медынь)	граница проведения работ
н 77 - н 78	Береговая полоса ручья №6 (без названия)	вправо

Так как устанавливаемые красные линии отделяют территорию, определенную под общее пользование, от территории, которая предназначена под отдельные земельные участки индивидуального пользования, то прерывание границ красных линий на съездах и примыканиях к земельным участкам, находящимся в частной собственности проектом не предусмотрено.

Существующие (ранее установленные в соответствии с законодательством Российской Федерации), отменяемые красные линии не показаны в связи с их отсутствием.

3) номера характерных точек красных линий, в том числе точек начала и окончания красных линий (точки изменения описания красных линий не показаны в связи с их отсутствием).

Перечень координат характерных точек красных линий приведен в Приложении 4 (также Приложение к чертежу красных линий).

Согласовано

Взам. инв. №

Подп. и дата

Инв. № подл.

01.2019-ПИР-396-ППТ-1-Р.2

Изм.	Кол. уч.	Лист	№ док.	Подп.	Дата				
						ПОЛОЖЕНИЕ 2-й этап строительства км 11+055 - км 13+285	Стадия	Лист	Листов
Разработал		Глушакова			03.21			35	37
Проверил		Морозов			03.21				
Н. контр.		Кузнецова			03.21				





- 4) границы зоны планируемого размещения линейного объекта;
- 5) номера характерных точек границ зоны планируемого размещения линейного объекта, в том числе точек начала и окончания. Перечень координат указанных точек приведен в Приложении 2;
- б) границы зон с особыми условиями использования территорий, подлежащие установлению в связи с размещением линейного объекта – придорожные полосы автомобильных дорог, охранные зоны искусственного электроосвещения проектируемой автомобильной дороги.

Придорожные полосы устанавливаются в размере ста метров - для подъездных дорог, соединяющих административные центры (столицы) субъектов Российской Федерации, города федерального значения с другими населенными пунктами, а также для участков автомобильных дорог общего пользования федерального значения, построенных для объездов городов с численностью населения до двухсот пятидесяти тысяч человек в соответствии со статьей 26 Федерального закона Российской Федерации от 08.11.2007 г. № 257-ФЗ «Об автомобильных дорогах и о дорожной деятельности в Российской Федерации и о внесении изменений в отдельные законодательные акты Российской Федерации».

Характерные точки устанавливаемой придорожной полосы автомобильной дороги также отображены на Чертеже. Перечень координат характерных точек устанавливаемой придорожной полосы автомобильной дороги приведен в Приложении 5.

Сведения о согласовании документации по планировке территории

В соответствии с пунктом 12.7 статьи 45 Градостроительного кодекса Российской Федерации проект планировки территории, предусматривающий размещение объекта капитального строительства, которая подготовлена в целях размещения объекта в границах поселения, городского округа до ее утверждения подлежит согласованию с главой такого поселения, главой такого городского округа. Предметом согласования является обеспечение сохранения фактических показателей обеспеченности территории объектами коммунальной, транспортной, социальной инфраструктур и фактических показателей территориальной доступности указанных объектов для населения. Указанные согласования представлены в Приложении 6.

В соответствии с пунктом 3 статьи 3 Федерального закона №254-ФЗ от 31.07.2020г. в случае если документацией по планировке территории предусматривается размещение объектов инфраструктуры федерального значения, такая документация подлежит согласованию с высшим исполнительным органом государственной власти субъекта Российской Федерации (предмет согласования – граница зоны планируемого размещения Объекта, согласно пункту 5 статьи 3 ФЗ №254-ФЗ от 31.07.2020г.).

Также в соответствии с частью 12.12 статьи 45 Градостроительного кодекса Российской Федерации в случае если документацией по планировке территории предусматривается реконструкция существующего линейного объекта (пересекаемого), такая

Согласовано

Взам. инв. №

Подп. и дата

Инв. № подл.

01.2019-ПИР-396-ППТ-1-Р.2

Изм.	Кол. уч.	Лист	№ док.	Подп.	Дата

ПОЛОЖЕНИЕ
2-й этап строительства км 11+055 - км
13+285

Стадия	Лист	Листов
	36	37



ООО ГЕО-ПРОЕКТ
Санкт-Петербург



ГЕО-ПРОЕКТ

«Строительство и реконструкция участков автомобильной дороги А-130 Москва - Малоярославец - Рославль – граница с Республикой Белоруссия. Строительство автомобильной дороги А-130 Москва - Малоярославец - Рославль - граница с Республикой Белоруссия на участке км 155+000 - км 165+000 (обход г. Медынь), Калужская область»

документация подлежит согласованию с органом государственной власти или органом местного самоуправления, уполномоченным на утверждение проекта планировки территории существующего линейного объекта (пересекаемого). Предмет такого согласования - границы зон планируемого размещения существующих линейных объектов, подлежащих реконструкции в связи с планируемым строительством, реконструкцией Объекта федерального значения.

Согласовано

Взам. инв. №

Подп. и дата

Инв. № подл.

01.2019-ПИР-396-ППТ-1-Р.2

Изм.	Кол. уч.	Лист	№ док.	Подп.	Дата
Разработал		Глушакова		<i>Глушакова</i>	03.21
Проверил		Морозов		<i>Морозов</i>	03.21
Н. контр.		Кузнецова		<i>Кузнецова</i>	03.21

ПОЛОЖЕНИЕ
2-й этап строительства км 11+055 - км
13+285

Стадия	Лист	Листов
	37	37



ООО ГЕО-ПРОЕКТ
Санкт-Петербург

ПРИЛОЖЕНИЯ



МИНИСТЕРСТВО ТРАНСПОРТА РОССИЙСКОЙ ФЕДЕРАЦИИ
ФЕДЕРАЛЬНОЕ ДОРОЖНОЕ АГЕНТСТВО
(РОСАВТОДОР)
РАСПОРЯЖЕНИЕ

25.12.2019

Москва

№ 4493-р

О подготовке документации по планировке территории объекта «Строительство и реконструкция участков автомобильной дороги А-130 Москва – Малоярославец – Рославль – граница с Республикой Белоруссия. Строительство автомобильной дороги А-130 Москва – Малоярославец – Рославль – граница с Республикой Белоруссия на участке км 155+000 – км 165+000 (обход г. Медынь), Калужская область»

В соответствии со статьей 45 Градостроительного кодекса Российской Федерации, постановлением Правительства Российской Федерации от 26 июля 2017 г. № 884 «Об утверждении Правил подготовки документации по планировке территории, подготовка которой осуществляется на основании решений уполномоченных федеральных органов исполнительной власти, и принятия уполномоченными федеральными органами исполнительной власти решений об утверждении документации по планировке территории для размещения объектов федерального значения и иных объектов капитального строительства, размещение которых планируется на территориях 2 и более субъектов Российской Федерации», постановлением Правительства Российской Федерации от 23 июля 2004 г. № 374 «Об утверждении Положения о Федеральном дорожном агентстве», приказом Минтранса России от 6 июля 2012 г. № 199 «Об утверждении Порядка подготовки документации по планировке территории, предназначенной для размещения автомобильных дорог общего пользования федерального значения» и на основании обращения ФКУ Упрдор Москва – Бобруйск от 22 ноября 2019 г. № 4551:

1. Принять решение о подготовке документации по планировке территории объекта «Строительство и реконструкция участков автомобильной дороги А-130 Москва – Малоярославец – Рославль – граница с Республикой Белоруссия. Строительство автомобильной дороги А-130 Москва – Малоярославец – Рославль – граница с Республикой Белоруссия на участке км 155+000 – км 165+000 (обход г. Медынь), Калужская область».

2. ФКУ Упрдор Москва – Бобруйск:

представить на утверждение в Росавтодор документацию по планировке территории, разработанную в соответствии с заданием на подготовку документации по планировке территории, являющимся приложением к настоящему распоряжению;

в десятидневный срок с момента утверждения настоящего распоряжения обеспечить направление уведомлений о принятии Росавтодором решения, указанного в пункте 1 настоящего распоряжения, главе муниципального образования городское поселение «Город Медынь», главе муниципального образования сельское поселение «Деревня Михеево», главе муниципального образования сельское поселение «Деревня Романово» Медынского района Калужской области.

3. Контроль за исполнением настоящего распоряжения оставляю за собой.

Заместитель руководителя



И.В. Костюченко

Заместитель руководителя
Федерального дорожного агентства


И.В. Костюченко
«___» _____ 2019 г.

ЗАДАНИЕ

на подготовку документации по планировке территории объекта
«Строительство и реконструкция участков автомобильной дороги
А-130 Москва – Малоярославец – Рославль – граница с Республикой Белоруссия.
Строительство автомобильной дороги А-130 Москва – Малоярославец – Рославль –
граница с Республикой Белоруссия на участке км 155+000 – км 165+000
(обход г. Медынь), Калужская область»

№	Параметр проекта	Описание
1.	Наименование работ	Документация по планировке территории (проект планировки территории и проект межевания территории) для строительства объекта капитального строительства: «Строительство и реконструкция участков автомобильной дороги А-130 Москва – Малоярославец – Рославль – граница с Республикой Белоруссия. Строительство автомобильной дороги А-130 Москва – Малоярославец – Рославль – граница с Республикой Белоруссия на участке км 155+000 – км 165+000 (обход г. Медынь), Калужская область» (наименование объекта)
2.	Заказчик	Федеральное казенное учреждение «Управление автомобильной магистрали Москва – Бобруйск Федерального дорожного агентства» (ФКУ Упрдор Москва – Бобруйск).
3.	Исполнитель	Подрядная организация: Общество с ограниченной ответственностью «ГЕО-ПРОЕКТ» ООО «ГЕО-ПРОЕКТ» 197101, г. Санкт-Петербург, ул. Большая Монетная, дом. 196, литера А, помещение I-Н. ИНН/КПП: 7839418049/781301001 Государственный контракт от 15.04.2019 г. № 01/2019-ПИР.
4.	Источник финансирования	Федеральный бюджет.
5.	Основание для подготовки документации по планировке территории	1. Государственная программа Российской Федерации «Развитие транспортной системы», утвержденная постановлением Правительства Российской Федерации от 20 декабря 2017 г. № 1596. 2. Федеральная адресная инвестиционная программа на 2019 год и на плановый период 2020 - 2021 годов. 3. Схема территориального планирования Российской Федерации в области федерального транспорта (железнодорожного, воздушного, морского, внутреннего водного транспорта)

		и автомобильных дорог федерального значения, утвержденная распоряжением Правительства Российской Федерации от 19 марта 2013 г. № 384-р (ред. от 17 октября 2019 г.).																		
6.	Местонахождение и основные характеристики объектов строительства	<p>Российская Федерация, Калужская область, Медынский район, муниципальное образование городское поселение «Город Медынь», муниципальное образование сельское поселение «Деревня Михеево», муниципальное образование сельское поселение «Деревня Романово».</p> <p>Автомобильная дорога А-130 Москва – Малоярославец – Рославль – граница с Республикой Белоруссия на участке км 155+000 – км 165+000.</p> <p>Ориентировочная площадь земельного участка 222,4 га.</p>																		
7.	Сроки завершения работ	11 мая 2020 год.																		
8.	Основные технические параметры	<p>Проектные характеристики объекта капитального строительства</p> <table> <tr> <td>1. Категория автомобильной дороги</td> <td>IV (уточнить на этапе проектирования)</td> </tr> <tr> <td>2. Строительная длина, км</td> <td>13,0 (уточнить на этапе проектирования)</td> </tr> <tr> <td>3. Расчетная скорость, км/ч</td> <td>100 (уточнить на этапе проектирования)</td> </tr> <tr> <td>4. Число полос движения, шт.</td> <td>4 (уточнить на этапе проектирования)</td> </tr> <tr> <td>5. Ширина полосы движения, м</td> <td>3,75 (уточнить на этапе проектирования)</td> </tr> <tr> <td>6. Ширина обочин, м</td> <td>3,75 (уточнить на этапе проектирования)</td> </tr> <tr> <td>7. Ширина разделительной полосы, м</td> <td>(уточнить на этапе проектирования)</td> </tr> <tr> <td>8. Тип дорожной одежды</td> <td>капитальный</td> </tr> <tr> <td>9. Вид покрытия</td> <td>(обосновать проектом, в соответствии с указанием Росавтодора от 3 февраля 2010 г. № 01-28/997)</td> </tr> </table>	1. Категория автомобильной дороги	IV (уточнить на этапе проектирования)	2. Строительная длина, км	13,0 (уточнить на этапе проектирования)	3. Расчетная скорость, км/ч	100 (уточнить на этапе проектирования)	4. Число полос движения, шт.	4 (уточнить на этапе проектирования)	5. Ширина полосы движения, м	3,75 (уточнить на этапе проектирования)	6. Ширина обочин, м	3,75 (уточнить на этапе проектирования)	7. Ширина разделительной полосы, м	(уточнить на этапе проектирования)	8. Тип дорожной одежды	капитальный	9. Вид покрытия	(обосновать проектом, в соответствии с указанием Росавтодора от 3 февраля 2010 г. № 01-28/997)
1. Категория автомобильной дороги	IV (уточнить на этапе проектирования)																			
2. Строительная длина, км	13,0 (уточнить на этапе проектирования)																			
3. Расчетная скорость, км/ч	100 (уточнить на этапе проектирования)																			
4. Число полос движения, шт.	4 (уточнить на этапе проектирования)																			
5. Ширина полосы движения, м	3,75 (уточнить на этапе проектирования)																			
6. Ширина обочин, м	3,75 (уточнить на этапе проектирования)																			
7. Ширина разделительной полосы, м	(уточнить на этапе проектирования)																			
8. Тип дорожной одежды	капитальный																			
9. Вид покрытия	(обосновать проектом, в соответствии с указанием Росавтодора от 3 февраля 2010 г. № 01-28/997)																			

		<p>10. Количество транспортных развязок, шт. 3 (уточнить на этапе проектирования)</p> <p>11. Количество мостов, путепроводов, эстакад, шт. (уточнить на этапе проектирования)</p> <p>12. Количество пешеходных переходов в разных уровнях, шт. (уточнить на этапе проектирования)</p> <p>13. Количество зверопереходов и скотопрогонов, шт. (уточнить на этапе проектирования)</p> <p>14. Расчетные нагрузки: земляное полотно – Н14 дорожная одежда – А11,5 искусственные сооружения – А-14; Н-14.</p> <p>15. Уровень ответственности сооружений (уточнить на этапе проектирования)</p> <p>16. Освещение автомобильной дороги (предусмотреть проектом)</p>
9.	Исходные данные	<p>1. Результаты инженерных изысканий (инженерно-геодезических, инженерно-геологических, инженерно-гидрологических, инженерно-экологических изысканий и т.д.).</p> <p>2. Основные проектные решения (с выделением элементов планировочной структуры подлежащей застройке территории в связи с планируемым строительством).</p> <p>3. Дополнительные данные, необходимые для разработки документации по планировке территории в соответствии с требованиями Градостроительного кодекса Российской Федерации.</p>
10.	Цель работы и задачи	<p>1. Разработка проекта планировки территории. Изготовление чертежей проекта планировки территории Формирование материалов по обоснованию проекта планировки территории (пояснительная записка, материалы в графической форме).</p> <p>2. Разработка проекта межевания территории. Изготовление чертежей проекта межевания территории. Формирование материалов по обоснованию проекта межевания территории.</p> <p>3. Разработка схемы и составление перечня кадастровых номеров земельных участков, которые полностью или частично расположены в границах размещаемой автомобильной дороги или объекта дорожного хозяйства для целей резервирования.</p>
11.	Требования к выполнению и содержанию работ	<p>Документацию по планировке территории объекта «Строительство и реконструкция участков автомобильной дороги А-130 Москва – Малоярославец – Рославль – граница с</p>

		<p>Республикой Белоруссия. Строительство автомобильной дороги А-130 Москва – Малоярославец – Рославль – граница с Республикой Белоруссия на участке км 155+000 – км 165+000 (обход г. Медынь), Калужская область»</p> <p>выполнить в соответствии с требованиями действующего законодательства Российской Федерации, а именно:</p> <ul style="list-style-type: none"> - Градостроительного кодекса Российской Федерации; - Земельного кодекса Российской Федерации; - Водного кодекса Российской Федерации; - Лесного кодекса Российской Федерации; - Федерального закона от 08.11.2007 № 257-ФЗ «Об автомобильных дорогах и о дорожной деятельности в Российской Федерации и о внесении изменений в отдельные законодательные акты Российской Федерации»; - Федерального закона от 13.07.2015 № 218-ФЗ «О государственной регистрации недвижимости»; - постановления Правительства РФ от 02.09.2009 № 717 «О нормах отвода земель для размещения автомобильных дорог и (или) объектов дорожного сервиса»; - постановления Правительства РФ от 07.03.2017 № 269 «Об утверждении перечня случаев, при которых для строительства, реконструкции линейного объекта не требуется подготовка документации по планировке территории»; - постановления Правительства РФ от 31.03.2017 № 402 «Об утверждении Правил выполнения инженерных изысканий, необходимых для подготовки документации по планировке территории, перечня видов инженерных изысканий, необходимых для подготовки документации по планировке территории, и о внесении изменений в постановление Правительства Российской Федерации от 19 января 2006 г. № 20»; - постановления Правительства РФ от 12.05.2017 № 564 «Об утверждении Положения о составе и содержании проектов планировки территории, предусматривающих размещение одного или нескольких линейных объектов»; - постановления Правительства РФ от 26.07.2017 № 884 «Об утверждении Правил подготовки документации по планировке территории, подготовка которой осуществляется на основании решений уполномоченных федеральных органов исполнительной власти, и принятия уполномоченными федеральными органами исполнительной власти решений об утверждении документации по планировке территории для размещения объектов федерального значения и иных объектов капитального строительства, размещение которых планируется на территориях 2 и более субъектов Российской Федерации»; - приказа Минтранса РФ от 06.07.2012 № 199 «Об утверждении Порядка подготовки документации по планировке территории, предназначенной для размещения автомобильных дорог общего пользования федерального значения»; - приказа Минтранса РФ от 13.01.2010 № 4 «Об установлении и использовании придорожных полос автомобильных дорог федерального значения»;
--	--	---

		<p>- приказа Минтранса РФ от 13.01.2010 № 5 «Об установлении и использовании полос отвода автомобильных дорог федерального значения»;</p> <p>- приказа Минстроя России от 25.04.2017 № 738/пр «Об утверждении видов элементов планировочной структуры»;</p> <p>- приказа Минстроя России от 25.04.2017 № 742/пр «О Порядке установления и отображения красных линий, обозначающих границы территорий, занятых линейными объектами и (или) предназначенных для размещения линейных объектов»;</p> <p>- приказа Минстроя России от 25.04.2017 № 740/пр «Об установлении случаев подготовки и требований к подготовке, входящей в состав материалов по обоснованию проекта планировки территории схемы вертикальной планировки, инженерной подготовки и инженерной защиты территории»;</p> <p>- приказа Минстроя России от 25.04.2017 № 739/пр «Об утверждении требований к цифровым топографическим картам и цифровым топографическим планам, используемым при подготовке графической части документации по планировке территории»;</p> <p>- государственных регламентов, норм, правил, стандартов, а также исходных данных, технических условий и требований, выданных органами государственного надзора и заинтересованными организациями при согласовании места размещения объекта строительства.</p> <p>При разработке проекта планировки учитывать территориальное планирование субъекта Российской Федерации, муниципального образования.</p> <p>Чертежи проекта планировки территории представляются на топографической подоснове (масштаб 1:500) в масштабе М 1:1000; 1:2000.</p> <p>Чертежи проекта межевания территории представляются на топографической подоснове (масштаб 1:500) в масштабе М 1:1000; 1:2000.</p>
12.	Состав и содержание работ	<p>Документацию по планировке территории выполнить в следующем составе:</p> <p>1. Проект планировки территории</p> <p>Раздел 1 «Проект планировки территории. Графическая часть» включает в себя:</p> <p>чертеж красных линий (масштаб 1:1000; 1:2000);</p> <p>чертеж границ зон планируемого размещения линейных объектов (масштаб 1:1000; 1:2000);</p> <p>чертеж границ зон планируемого размещения линейных объектов, подлежащих переносу (переустройству) из зон планируемого размещения линейных объектов (масштаб 1:1000; 1:2000).</p> <p>Дополнительно в проекте планировки территории должны быть отображены границы зон планируемого размещения объектов дорожного сервиса, иных зданий и сооружений, необходимых для содержания автомобильной дороги общего пользования федерального значения с учетом соблюдения соответствующих норм и требований к их размещению.</p>

	<p>Объединение нескольких чертежей в один допускается при условии обеспечения читаемости линий и условных обозначений графических материалов.</p> <p>Раздел 2 «Положение о размещении линейных объектов» должен содержать следующую информацию:</p> <p>а) наименование, основные характеристики (категория, протяженность, проектная мощность, пропускная способность, грузонапряженность, интенсивность движения) и назначение планируемых для размещения линейных объектов;</p> <p>б) перечень субъектов Российской Федерации, перечень муниципальных районов, городских округов в составе субъектов Российской Федерации, перечень поселений, населенных пунктов, внутригородских территорий городов федерального значения, на территориях которых устанавливаются зоны планируемого размещения линейных объектов;</p> <p>в) перечень координат характерных точек границ зон планируемого размещения линейных объектов;</p> <p>г) перечень координат характерных точек границ зон планируемого размещения линейных объектов, подлежащих переносу (переустройству) из зон планируемого размещения линейных объектов;</p> <p>д) предельные параметры разрешенного строительства, реконструкции объектов капитального строительства, входящих в состав линейных объектов в границах зон их планируемого размещения:</p> <p>минимальные отступы от границ земельных участков в целях определения мест допустимого размещения объектов капитального строительства, которые входят в состав линейных объектов и за пределами которых запрещено строительство таких объектов, в границах каждой зоны планируемого размещения объектов капитального строительства, входящих в состав линейных объектов;</p> <p>требования к архитектурным решениям объектов капитального строительства, входящих в состав линейных объектов, в границах каждой зоны планируемого размещения таких объектов, расположенной в границах территории исторического поселения федерального или регионального значения, с указанием:</p> <p>требований к объемно-пространственным, архитектурно-стилистическим и иным характеристикам таких объектов, влияющим на их внешний облик и (или) на композицию, а также на силуэт застройки исторического поселения;</p> <p>е) информация о необходимости осуществления мероприятий по защите сохраняемых объектов капитального строительства (здание, строение, сооружение, объекты, строительство которых не завершено), существующих и строящихся на момент подготовки проекта планировки территории, а также объектов капитального строительства, планируемых к строительству в соответствии с ранее утвержденной документацией по планировке территории, от возможного негативного воздействия в связи с размещением линейных объектов;</p> <p>ж) информация о необходимости осуществления мероприятий по</p>
--	--

	<p>сохранению объектов культурного наследия от возможного негативного воздействия в связи с размещением линейных объектов;</p> <p>з) информация о необходимости осуществления мероприятий по охране окружающей среды;</p> <p>и) информация о необходимости осуществления мероприятий по защите территории от чрезвычайных ситуаций природного и техногенного характера, в том числе по обеспечению пожарной безопасности и гражданской обороне.</p> <p>Материалы по обоснованию проекта планировки территории</p> <p>Раздел 3 «Материалы по обоснованию проекта планировки территории. Графическая часть» должен быть представлен в виде схем, выполненных на цифровом топографическом плане. «Материалы по обоснованию проекта планировки территории. Графическая часть» содержит следующие схемы:</p> <p>а) схема расположения элементов планировочной структуры (территорий, занятых линейными объектами и (или) предназначенных для размещения линейных объектов);</p> <p>б) схема использования территории в период подготовки проекта планировки территории (масштаб 1:1000; 1:2000);</p> <p>в) схема организации улично-дорожной сети и движения транспорта (масштаб 1:1000; 1:2000);</p> <p>г) схема вертикальной планировки территории, инженерной подготовки и инженерной защиты территории (масштаб 1:1000; 1:2000);</p> <p>д) схема границ территорий объектов культурного наследия (масштаб 1:1000; 1:2000);</p> <p>е) схема границ зон с особыми условиями использования территорий (масштаб 1:1000; 1:2000);</p> <p>ж) схема границ территорий, подверженных риску возникновения чрезвычайных ситуаций природного и техногенного характера (пожар, взрыв, химическое, радиоактивное заражение, затопление, подтопление, оползень, карсты, эрозия и т.д.) (масштаб 1:1000; 1:2000);</p> <p>з) схема конструктивных и планировочных решений (масштаб 1:1000; 1:2000);</p> <p>иные материалы для обоснования положений по планировке территории.</p> <p>Раздел 4 «Материалы по обоснованию проекта планировки территории. Пояснительная записка» содержит:</p> <p>а) описание природно-климатических условий территории, в отношении которой разрабатывается проект планировки территории;</p> <p>б) обоснование определения границ зон планируемого размещения линейных объектов;</p> <p>в) обоснование определения границ зон планируемого размещения линейных объектов, подлежащих переносу (переустройству) из зон планируемого размещения линейных объектов;</p> <p>г) обоснование определения предельных параметров застройки территории в границах зон планируемого размещения объектов капитального строительства, входящих в состав линейных</p>
--	--

	<p>объектов;</p> <p>д) ведомость пересечений границ зон планируемого размещения линейного объекта (объектов) с сохраняемыми объектами капитального строительства (здание, строение, сооружение, объект, строительство которого не завершено), существующими и строящимися на момент подготовки проекта планировки территории;</p> <p>е) ведомость пересечений границ зон планируемого размещения линейного объекта (объектов) с объектами капитального строительства, строительство которых запланировано в соответствии с ранее утвержденной документацией по планировке территории;</p> <p>ж) ведомость пересечений границ зон планируемого размещения линейного объекта (объектов) с водными объектами (в том числе с водотоками, водоемами, болотами и т.д.).</p> <p>Обязательным приложением к разделу 4 «Материалы по обоснованию проекта планировки территории. Пояснительная записка» являются:</p> <p>а) материалы и результаты инженерных изысканий, используемые при подготовке проекта планировки территории, с приложением документов, подтверждающих соответствие лиц, выполнивших инженерные изыскания, требованиям части 2 статьи 47 Градостроительного кодекса Российской Федерации;</p> <p>б) программа и задание на проведение инженерных изысканий, используемые при подготовке проекта планировки территории;</p> <p>в) исходные данные, используемые при подготовке проекта планировки территории;</p> <p>г) решение о подготовке документации по планировке территории с приложением задания.</p> <p>2. Проект межевания территории</p> <p>Основная часть</p> <p>1) Текстовая часть проекта межевания территории включает в себя:</p> <p>а) перечень и сведения о площади образуемых земельных участков, в том числе возможные способы их образования;</p> <p>б) перечень и сведения о площади образуемых земельных участков, которые будут отнесены к территориям общего пользования или имуществу общего пользования, в том числе в отношении которых предполагаются резервирование и (или) изъятие для государственных или муниципальных нужд;</p> <p>в) вид разрешенного использования образуемых земельных участков в соответствии с проектом планировки территории;</p> <p>г) целевое назначение лесов, вид (виды) разрешенного использования лесного участка, количественные и качественные характеристики лесного участка, сведения о нахождении лесного участка в границах особо защитных участков лесов (в случае, если подготовка проекта межевания территории осуществляется в целях определения местоположения границ образуемых и (или) изменяемых лесных участков);</p> <p>д) сведения о границах территории, в отношении которой</p>
--	---

	<p>утверждён проект межевания, содержащие перечень координат характерных точек этих границ в системе координат, используемой для ведения Единого государственного реестра недвижимости. Координаты характерных точек границ территории, в отношении которой утверждён проект межевания, определяются в соответствии с требованиями точек границ, установленных в соответствии с Градостроительным кодексом Российской Федерации для территориальных зон.</p> <p>2) Чертеж межевания территории отображаются (масштаб 1:1000; 1:2000):</p> <ul style="list-style-type: none"> а) границы планируемых и существующих элементов планировочной структуры; б) красные линии, утвержденные в составе проекта планировки территории; в) линии отступа от красных линий в целях определения мест допустимого размещения зданий, строений, сооружений; г) границы образуемых и (или) изменяемых земельных участков, условные номера образуемых земельных участков, (площадь), в том числе в отношении которых предполагаются их резервирование и (или) изъятие для государственных или муниципальных нужд; д) границы зон действия публичных сервитутов; е) границы планируемых санитарно-защитных зон. <p>Материалы по обоснованию проекта межевания территории включают в себя чертежи, на которых отображаются:</p> <ul style="list-style-type: none"> 1) границы существующих земельных участков; 2) границы зон с особыми условиями использования территорий; 3) местоположение существующих объектов капитального строительства; 4) границы особо охраняемых природных территорий; 5) границы территорий объектов культурного наследия; 6) границы лесничеств, лесопарков, участков лесничеств, лесных кварталов, лесотаксационных выделов или частей лесотаксационных выделов. <p>3. Схема резервирования земель необходимых для размещения объекта капитального строительства федерального значения (схема земельных участков должна содержать необходимые для внесения в государственный кадастр недвижимости сведения о земельных участках (их частях): площадь, координаты поворотных точек резервируемой территории).</p> <p>Дополнительно к схеме резервирования земель должна быть приложена следующая информация:</p> <ul style="list-style-type: none"> 1) перечень кадастровых номеров земельных участков, которые полностью или частично попадают в границы планируемого размещения объекта федерального значения для целей резервирования; 2) сведения о разрешенном использовании, площади и правообладателях земельных участков, предназначенных для размещения объекта капитального строительства федерального значения.
--	---

13.	<p>Формы представления документации по планировке территории, требования к оформлению, комплектации и передаче материалов заказчику</p>	<p>После утверждения документации по планировке территории материалы представляются в составе:</p> <ul style="list-style-type: none"> - 2 экземпляра документации на бумажном носителе; - 1 экземпляр документации на электронном носителе (CD и DVD диск, флэш-накопитель). <p>Документы на электронном носителе передаются в форматах, в которых они разрабатывались и должны быть доступны для редактирования.</p> <p>Наименование файлов и папок на электронном носителе должно совпадать с наименованием документов на бумажном носителе.</p> <p>Форматы электронных документов:</p> <ul style="list-style-type: none"> - текстовые материалы, расчеты, графики – в форматах, совместимых с Microsoft Office (*.doc, xls, pdf); - графические материалы (чертежи и схемы) – в формате, совместимом с Autocad, Mapinfo, Panorama; - прочие графические материалы – в форматах jpg, tiff, pdf.
-----	---	--

Заказчик:

И.о. начальника
ФКУ Упрдор Москва - Бобруйск



Т.Ю. Мещеряков

« » 2019 г.

Согласовано:

Начальник
Управления земельно-имущественных
отношений Федерального дорожного
агентства

Е.В. Варов

« » 2019 г.



МИНИСТЕРСТВО ТРАНСПОРТА РОССИЙСКОЙ ФЕДЕРАЦИИ
ФЕДЕРАЛЬНОЕ ДОРОЖНОЕ АГЕНТСТВО
(РОСАВТОДОР)
РАСПОРЯЖЕНИЕ

24.03.2021

Москва

№ 1110-р

О внесении изменений в распоряжение Федерального дорожного агентства от 25 декабря 2019 г. № 4493-р «О подготовке документации по планировке территории объекта «Строительство и реконструкция участков автомобильной дороги А-130 Москва – Малоярославец – Рославль – граница с Республикой Белоруссия. Строительство автомобильной дороги А-130 Москва – Малоярославец – Рославль – граница с Республикой Белоруссия на участке км 155+000 – км 165+000 (обход г. Медынь), Калужская область»

На основании обращения федерального казенного учреждения «Управление автомобильной магистрали Москва – Бобруйск Федерального дорожного агентства» (далее – ФКУ Упрдор Москва – Бобруйск) от 4 марта 2021 г. № 800:

Внести в распоряжение Федерального дорожного агентства от 25 декабря 2019 г. № 4493-р «О подготовке документации по планировке территории объекта «Строительство и реконструкция участков автомобильной дороги А-130 Москва – Малоярославец – Рославль – граница с Республикой Белоруссия. Строительство автомобильной дороги А-130 Москва – Малоярославец – Рославль – граница с Республикой Белоруссия на участке км 155+000 – км 165+000 (обход г. Медынь), Калужская область» (с учетом изменений, внесенных распоряжением Федерального дорожного агентства от 8 июля 2020 г. № 2069-р) изменения согласно приложению к настоящему распоряжению.

Заместитель руководителя

И.В. Костюченко

Приложение к распоряжению
Федерального дорожного
агентства

от 24.03.2021 № 1190-р

Изменения, которые вносятся в распоряжение Федерального дорожного агентства от 25 декабря 2019 г. № 4493-р «О подготовке документации по планировке территории объекта «Строительство и реконструкция участков автомобильной дороги А-130 Москва – Малоярославец – Рославль – граница с Республикой Белоруссия. Строительство автомобильной дороги А-130 Москва – Малоярославец – Рославль – граница с Республикой Белоруссия на участке км 155+000 – км 165+000 (обход г. Медынь), Калужская область» (с учетом изменений, внесенных распоряжением Федерального дорожного агентства от 8 июля 2020 г. № 2069-р) (далее – Распоряжение)

1. Пункт 1 задания на подготовку документации по планировке территории, являющегося приложением к Распоряжению, изложить в следующей редакции:

«1.	Наименование работ	<p>Документация по планировке территории (проект планировки территории и проект межевания территории) для строительства объекта капитального строительства:</p> <p>«Строительство и реконструкция участков автомобильной дороги А-130 Москва – Малоярославец – Рославль – граница с Республикой Белоруссия. Строительство автомобильной дороги А-130 Москва – Малоярославец – Рославль – граница с Республикой Белоруссия на участке км 155+000 – км 165+000 (обход г. Медынь), Калужская область» (1 этап км 6+865 – км 11+055);</p> <p>«Строительство и реконструкция участков автомобильной дороги А-130 Москва – Малоярославец – Рославль – граница с Республикой Белоруссия. Строительство автомобильной дороги А-130 Москва – Малоярославец – Рославль – граница с Республикой Белоруссия на участке км 155+000 – км 165+000 (обход г. Медынь), Калужская область» (2 этап км 11+055 – км 13+285);</p> <p>«Строительство и реконструкция участков автомобильной дороги А-130 Москва – Малоярославец – Рославль – граница с Республикой Белоруссия. Строительство автомобильной дороги А-130 Москва – Малоярославец – Рославль – граница с</p>
-----	--------------------	---

	<p>Республикой Белоруссия на участке км 155+000 – км 165+000 (обход г. Медынь), Калужская область» (3 этап км 0+000 – км 3+300);</p> <p>«Строительство и реконструкция участков автомобильной дороги А-130 Москва – Малоярославец – Рославль – граница с Республикой Белоруссия. Строительство автомобильной дороги А-130 Москва – Малоярославец – Рославль – граница с Республикой Белоруссия на участке км 155+000 – км 165+000 (обход г. Медынь), Калужская область» (4 этап км 3+300 – км 6+865).».</p>
--	---

2. Пункт 6 задания на подготовку документации по планировке территории, являющегося приложением к Распоряжению, изложить в следующей редакции:

«6.	<p>Местонахождение и основные характеристики объектов строительства</p>	<p>Российская Федерация, Калужская область, Медынский район, муниципальное образование сельское поселение «Деревня Романово», муниципальное образование сельское поселение «Деревня Михеево».</p> <p>Автомобильная дорога А-130 Москва – Малоярославец – Рославль – граница с Республикой Белоруссия на участке км 155+000 – км 165+000 (1 этап);</p> <p>Российская Федерация, Калужская область, Медынский район, муниципальное образование сельское поселение «Деревня Романово».</p> <p>Автомобильная дорога А-130 Москва – Малоярославец – Рославль – граница с Республикой Белоруссия на участке км 155+000 – км 165+000 (2 этап);</p> <p>Российская Федерация, Калужская область, Медынский район, муниципальное образование сельское поселение «Деревня Михеево», муниципальное образование городское поселение «Город Медынь», муниципальное образование сельское поселение «Село Адуево».</p> <p>Автомобильная дорога А-130 Москва – Малоярославец – Рославль – граница с Республикой Белоруссия на участке км 155+000 – км 165+000 (3 этап);</p> <p>Российская Федерация, Калужская область, Медынский район, муниципальное образование сельское поселение «Деревня Михеево».</p> <p>Автомобильная дорога А-130 Москва – Малоярославец – Рославль – граница с Республикой Белоруссия на участке км 155+000 – км 165+000 (4 этап).</p> <p>Ориентировочная площадь земельного участка – 222,4 га.».</p>
-----	---	---

3. Пункт 7 задания на подготовку документации по планировке территории, являющегося приложением к Распоряжению, изложить в следующей редакции:

«7.	<p>Сроки завершения работ</p>	<p>1 этап – 5 апреля 2021 г. 2,3,4 этапы – 9 августа 2021 г.».</p>
-----	-------------------------------	--

4. Пункт 8 задания на подготовку документации по планировке территории, являющегося приложением к Распоряжению, изложить в следующей редакции:

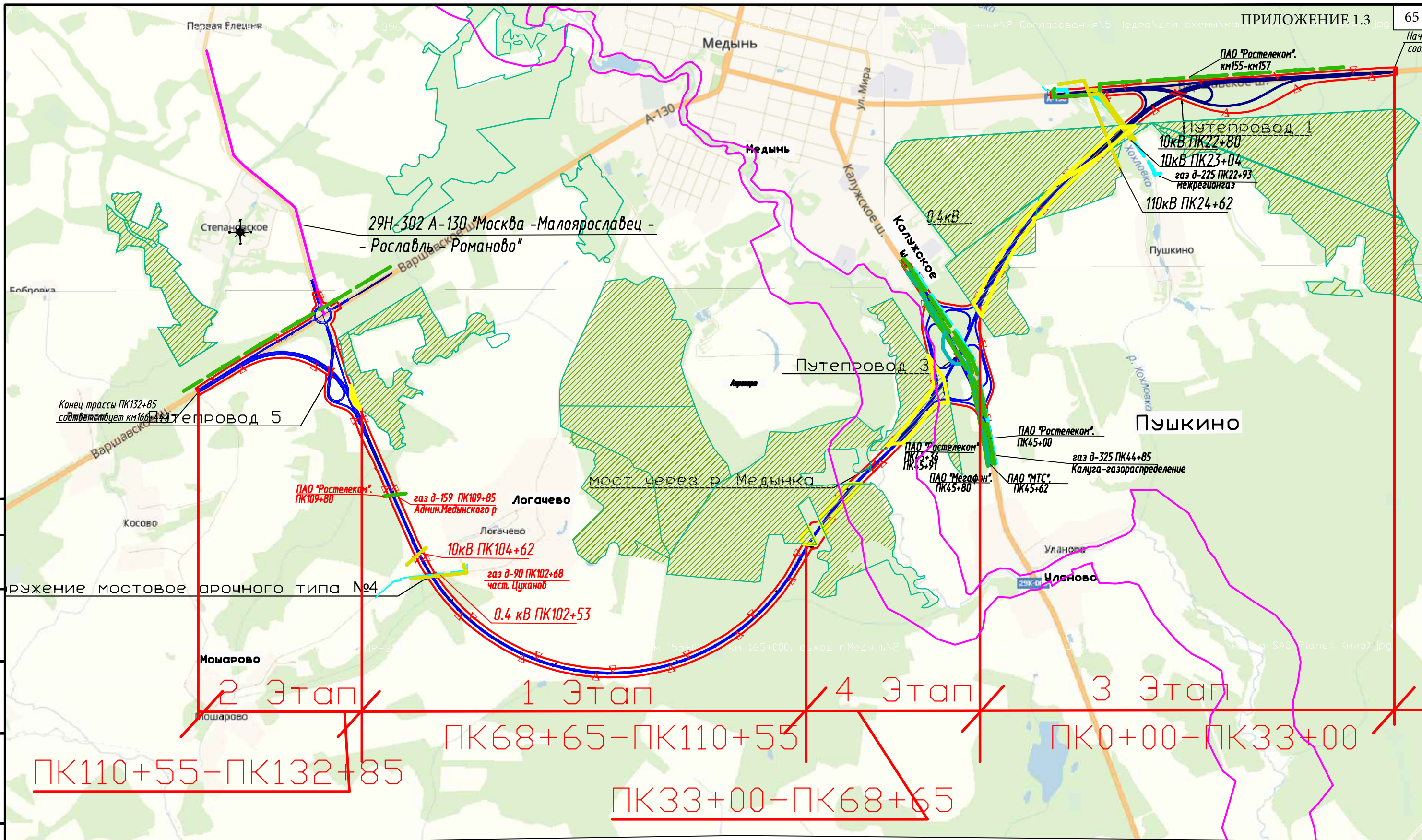
«8.	Основные технические параметры	Проектные характеристики объекта капитального строительства по этапам			
		1 этап	2 этап	3 этап	4 этап
	Категория автомобильной дороги	IV (уточнить на этапе проектирования)	IV (уточнить на этапе проектирования)	IV (уточнить на этапе проектирования)	IV (уточнить на этапе проектирования)
	Строительная длина, км	4,19 (уточнить на этапе проектирования)	2,23 (уточнить на этапе проектирования)	3,3 (уточнить на этапе проектирования)	3,565 (уточнить на этапе проектирования)
	Расчетная скорость, км/ч	100 (уточнить на этапе проектирования)	100 (уточнить на этапе проектирования)	100 (уточнить на этапе проектирования)	100 (уточнить на этапе проектирования)
	Число полос движения, шт.	4 (уточнить на этапе проектирования)	4 (уточнить на этапе проектирования)	4 (уточнить на этапе проектирования)	4 (уточнить на этапе проектирования)
	Ширина полосы движения, м	3,75 (уточнить на этапе проектирования)	3,75 (уточнить на этапе проектирования)	3,75 (уточнить на этапе проектирования)	3,75 (уточнить на этапе проектирования)
	Ширина обочин, м	3,75 (уточнить на этапе проектирования)	3,75 (уточнить на этапе проектирования)	3,75 (уточнить на этапе проектирования)	3,75 (уточнить на этапе проектирования)
	Ширина разделительной полосы, м	(уточнить на этапе проектирования)	(уточнить на этапе проектирования)	(уточнить на этапе проектирования)	(уточнить на этапе проектирования)
	Тип дорожной одежды	капитальный			
	Вид покрытия	(обосновать проектом в соответствии с указанием Росавтодора от 3 февраля 2010 г. № 01-28/997)			
	Количество транспортных развязок, шт.	-	1	1	1

	Количество мостов, путепроводов, эстакад, шт.	1 (уточнить на этапе проектирования)	1 (уточнить на этапе проектирования)	2 (уточнить на этапе проектирования)	2 (уточнить на этапе проектирования)
	Количество пешеходных переходов в разных уровнях, шт.	(уточнить на этапе проектирования)	(уточнить на этапе проектирования)	(уточнить на этапе проектирования)	(уточнить на этапе проектирования)
	Количество зверопереходов и скотопроездов, шт.	(уточнить на этапе проектирования)	(уточнить на этапе проектирования)	(уточнить на этапе проектирования)	(уточнить на этапе проектирования)
	Расчетные нагрузки: Земляное полотно дорожная одежда искусственные сооружения	Н14 А11,5 А-14; Н-14			
	Уровень ответственности сооружения	(уточнить на этапе проектирования)	(уточнить на этапе проектирования)	(уточнить на этапе проектирования)	(уточнить на этапе проектирования)
	Освещение автомобильной дороги	(уточнить на этапе проектирования)	(уточнить на этапе проектирования)	(уточнить на этапе проектирования)	(уточнить на этапе проектирования)».

5. В пункт 11 по графе «Описание» задания на подготовку документации по планировке территории, являющегося приложением к Распоряжению, внести следующие дополнения:

«Документацию по планировке территории выполнить с разделением на этапы в соответствии с проектной документацией.

Необходимость выделения этапов согласовать с заказчиком.».



Согласовано
 Взам. инв. N
 Подп. и дата
 Инв. N подл.

- **Этап 1**
 - Участок О.Х.Л-4.190км
 - Сооружение мостовое арочного типа L 4
 - Ливневая канализация
 - Переустройство сетей:
 - газ Д190
 - газ Д159
 - связь
 - ВЛ 10/0.4кВ
- **Этап 2**
 - Транспортная развязка L 3
 - Участок О.Х.Л-2.23км
 - Путепровод L 5
 - Наружное освещение
 - Ливневая канализация
- **Этап 3**
 - Транспортная развязка L 1
 - Участок О.Х.Л-3.3км
 - Путепровод L 1
 - Сооружение мостовое арочного типа L 2
 - Наружное освещение
 - Ливневая канализация
 - Переустройство сетей:
 - газ Д225 (ПАО Газпром)
 - связь
 - ВЛ 110/10кВ
- **Транспортная развязка L 2**
 - Участок О.Х.Л-3.565км
 - Путепровод L 3
 - Мост р.Медынка
 - Наружное освещение
 - Площадки отдыха
 - Ливневая канализация
 - Переустройство сетей:
 - газ Д325
 - связь
 - ВЛ 10/0.4кВ

- зеленые зоны

- Границы ООПТ "Р.Медынка с охранним ландшафтом"

Изм.	Кол.уч.	Лист.	Инд.	Подпись	Дата
Разработал	Гербер			<i>Гербер</i>	03.20
Проверил	Гербер			<i>Гербер</i>	03.20
Т. контр.	Опанчук			<i>Опанчук</i>	03.20
Н. контр.	Опанчук			<i>Опанчук</i>	03.20

01.2019-ПИР-396		
Строительство и реконструкция участков автомобильной дороги А-130 Москва - Малоярославец - Рославль - граница с Республикой Белоруссия. Строительство автомобильной дороги А-130 Москва - Малоярославец - Рославль - граница с Республикой Белоруссия на участке км 155+000 - км 165+000 (обход г. Медынь), Калужская область.		
Автомобильная дорога	Стадия	Лист
	П	-
Ситуационный план		Листов
		1
ООО "ГЕО-ПРОЕКТ" г.Санкт-Петербург		

Перечень координат характерных точек границ зон планируемого размещения проектируемого линейного Объекта

«Строительство и реконструкция участков автомобильной дороги А-130 Москва - Малоярославец - Рославль – граница с Республикой Белоруссия. Строительство автомобильной дороги А-130 Москва - Малоярославец - Рославль - граница с Республикой Белоруссия на участке км 155+000 - км 165+000 (обход г. Медынь), Калужская область».
2-й этап строительства км11+055- км 13+285

Система координат – МСК-40, зона 1

Номер точки	X	Y	Дирекционный угол	Длина линии, м
н1	477 537,95	1 271 313,86		
			336°15'15,4"	96,55
н2	477 626,33	1 271 274,98		
			320°21'30,5"	18,56
н3	477 640,62	1 271 263,14		
			337°49'15,3"	36,13
н4	477 674,07	1 271 249,51		
			319°18'23,2"	30,41
н5	477 697,13	1 271 229,68		
			46°6'54,5"	9,43
н6	477 703,67	1 271 236,47		
			336°29'5,3"	48,08
н7	477 747,76	1 271 217,29		
			337°8'8,4"	112,15
н8	477 851,10	1 271 173,71		
			335°8'15,7"	96,04
н9	477 938,24	1 271 133,33		
			336°7'3,2"	147,25
н10	478 072,88	1 271 073,72		
			333°51'36,1"	51,61
н11	478 119,21	1 271 050,98		
			323°37'22,5"	32,80
н12	478 145,62	1 271 031,53		
			307°31'3,9"	30,25
н13	478 164,04	1 271 007,54		
			294°39'33,2"	35,97
н14	478 179,05	1 270 974,85		
			288°14'21,0"	96,72
н15	478 209,32	1 270 882,98		
			312°1'35,7"	42,29
н16	478 237,63	1 270 851,57		
			326°25'17,7"	33,02
н17	478 265,14	1 270 833,30		
			347°9'1,7"	31,45
н18	478 295,81	1 270 826,31		

Номер точки	X	Y	Дирекционный угол	Длина линии, м
н18	478 295,81	1 270 826,31		
н19	478 327,04	1 270 827,16	1°33'54,6"	31,25
н20	478 457,63	1 270 840,37	5°46'36,7"	131,26
н21	478 495,64	1 270 780,16	302°15'25,7"	71,21
н22	478 533,63	1 270 713,17	299°33'47,3"	77,01
н23	478 553,74	1 270 664,73	292°32'27,8"	52,45
н24	478 570,32	1 270 614,67	288°19'45,8"	52,73
н25	478 589,51	1 270 516,06	281°0'49,3"	100,47
н26	478 588,16	1 270 440,15	268°58'28,7"	75,92
н27	478 577,56	1 270 365,13	261°57'45,7"	75,77
н28	478 559,36	1 270 297,82	254°51'58,9"	69,73
н29	478 530,73	1 270 226,86	248°1'55,1"	76,52
н30	478 490,00	1 270 153,49	240°57'43,0"	83,91
н31	478 461,18	1 270 107,99	237°38'48,0"	53,86
н32	478 404,94	1 270 013,50	239°14'20,7"	109,96
н33	478 290,54	1 269 819,42	239°29'0,3"	225,29
н34	478 341,39	1 269 788,06	328°20'21,4"	59,74
н35	478 388,90	1 269 858,59	56°2'14,3"	85,04
н36	478 493,85	1 270 021,35	57°11'5,3"	193,66
н37	478 536,02	1 270 088,07	57°42'24,4"	78,93
н38	478 582,42	1 270 164,01	58°34'37,3"	88,99
н39	478 646,08	1 270 268,21	58°34'40,1"	122,10
н40	478 782,59	1 270 492,69	58°41'45,3"	262,73
н41	478 897,15	1 270 681,09	58°41'45,3"	220,50

Номер точки	X	Y	Дирекционный угол	Длина линии, м
н41	478 897,15	1 270 681,09		
н42	478 921,36	1 270 722,49	59°40'49,2"	47,96
н43	478 931,58	1 270 721,79	356°3'20,7"	10,24
н44	478 958,43	1 270 725,19	7°12'46,5"	27,07
н45	478 981,66	1 270 735,76	24°28'22,0"	25,51
н46	479 011,03	1 270 759,55	39°0'52,0"	37,80
н47	479 043,68	1 270 748,66	341°32'57,9"	34,42
н48	479 072,00	1 270 740,87	344°37'12,0"	29,37
н49	479 083,93	1 270 737,59	344°37'37,6"	12,37
н50	479 107,85	1 270 731,01	344°36'39,1"	24,80
н51	479 120,75	1 270 775,80	73°55'36,6"	46,62
н52	479 031,90	1 270 815,67	155°50'14,0"	97,39
н53	479 025,67	1 270 847,86	100°56'41,8"	32,79
н54	479 008,13	1 270 876,10	121°50'49,0"	33,24
н55	479 039,00	1 270 927,41	58°58'7,6"	59,88
н56	478 988,66	1 270 957,90	148°47'32,3"	58,85
н57	478 955,41	1 270 909,29	235°37'32,0"	58,89
н58	478 913,94	1 270 907,35	182°40'47,1"	41,52
н59	478 886,38	1 270 897,38	199°53'16,4"	29,31
н60	478 858,79	1 270 874,68	219°27'18,1"	35,72
н61	478 803,08	1 270 904,13	152°8'25,8"	63,02
н62	478 741,12	1 270 921,75	164°7'35,5"	64,41
н63	478 677,67	1 270 933,20	169°46'2,2"	64,48

Номер точки	X	Y	Дирекционный угол	Длина линии, м
н63	478 677,67	1 270 933,20		
н64	478 521,76	1 270 982,79	162°21'23,8"	163,60
н65	478 454,27	1 271 001,01	164°53'32,1"	69,91
н66	478 453,66	1 271 003,35	104°35'53,0"	2,42
н67	478 362,80	1 271 036,11	160°10'8,4"	96,59
н68	478 175,07	1 271 113,18	157°40'52,3"	202,93
н69	477 856,15	1 271 249,57	156°50'45,7"	346,86
н70	477 781,48	1 271 288,24	152°37'4,1"	84,09
н71	477 703,57	1 271 322,94	155°59'33,3"	85,28
н72	477 623,25	1 271 352,25	159°57'20,7"	85,51
н73	477 581,11	1 271 371,02	155°59'14,9"	46,12
н74	477 566,34	1 271 377,52	156°14'41,8"	16,15
н1	477 537,95	1 271 313,86	245°57'58,9"	69,70

КАЛУЖСКАЯ ОБЛАСТЬ

УПРАВЛЕНИЕ
ПО ОХРАНЕ ОБЪЕКТОВ
КУЛЬТУРНОГО НАСЛЕДИЯ248016, г. Калуга, ул. Пролетарская, 111,
тел. 719-267, факс 719-292
E-mail: nasledie@adm.kaluga.ruГенеральному директору
ООО «Гео-Проект»

М.Ю. Артемьеву

inna.eremina@mail.ruот 27.06.2019 № 10/970-19

на № _____ от _____

Уважаемый Михаил Юрьевич!

Управление по охране объектов культурного наследия Калужской области (далее – Управление), рассмотрев Ваше обращение о предоставлении сведений о наличии (отсутствии) объектов культурного наследия по объекту «Строительство и реконструкция участков автомобильной дороги А-130 Москва – Малоярославец – Рославль – граница с Республикой Беларусь. Строительство автомобильной дороги А-130 Москва – Малоярославец – Рославль – граница с Республикой Беларусь на участке км 155+000 – км 165+000 (обход г. Медынь), Калужская область», в соответствии с приложенным ситуационным планом, сообщает следующее.

По имеющимся в Управлении сведениям, на испрашиваемом земельном участке, объекты культурного наследия, включенные в единый государственный реестр объектов культурного наследия (памятников истории и культуры) народов Российской Федерации, выявленные объекты культурного наследия, зоны охраны и защитные зоны объектов культурного наследия отсутствуют.

Вместе с тем, сведениями об отсутствии на указанной территории объектов, обладающих признаками объекта культурного наследия (в т. ч. археологического), Управление не располагает.

Учитывая изложенное, заказчик при проведении работ по проектированию, проведению земляных, строительных, мелиоративных, хозяйственных работ, указанных в статье 30 Федерального закона от 25.06.2002 № 73-ФЗ «Об объектах культурного наследия (памятниках истории и культуры) народов Российской Федерации» (далее – Федеральный закон) работ по использованию лесов и иных работ обязан руководствоваться ст. 28, 31, 32, 36, 45.1 Федерального закона.

Дополнительно разъясняем, что согласно статье 28 Федерального закона (в ред. Федерального закона от 03.08.2018 № 342-ФЗ «О внесении изменений в Градостроительный кодекс Российской Федерации и отдельные законодательные акты Российской Федерации») государственная историко-культурная экспертиза проводится, в том числе, в целях определения наличия или отсутствия объектов археологического наследия либо объектов, обладающих признаками объекта археологического наследия, на земельных участках, землях лесного фонда или в границах водных объектов или их частей, подлежащих воздействию земляных,

строительных, мелиоративных, хозяйственных работ, указанных в статье 30 Федерального закона работ по использованию лесов и иных работ, в случае, если указанные земельные участки, земли лесного фонда, водные объекты, их части расположены в границах территорий, утвержденных Министерством культуры Российской Федерации.

До настоящего времени данные границы территорий в соответствии с подпунктом 34.2 пункта 1 статьи 9 Федерального закона не утверждены.

В соответствии с пунктом 56, статьи 26 изменений, внесенных нормативным актом, до утверждения в соответствии с подпунктом 34.2 пункта 1 статьи 9 Федерального закона границ территорий, в отношении которых у федеральных органов государственной власти, органов государственной власти субъектов Российской Федерации и органов местного самоуправления, уполномоченных в области сохранения, использования, популяризации и государственной охраны объектов культурного наследия, имеются основания предполагать наличие на таких территориях объектов археологического наследия либо объектов, обладающих признаками объекта археологического наследия, государственная историко-культурная экспертиза проводится в соответствии с абзацем девятым статьи 28, абзацем третьим статьи 30, пунктом 3 статьи 31 указанного Федерального закона (в редакции, действовавшей до дня официального опубликования нормативного акта).

Начальник управления



Е.Е. Чудаков

ПРИЛОЖЕНИЕ 4

Перечень координат характерных точек красных линий

«Строительство и реконструкция участков автомобильной дороги А-130 Москва - Малоярославец - Рославль – граница с Республикой Белоруссия. Строительство автомобильной дороги А-130 Москва - Малоярославец - Рославль - граница с Республикой Белоруссия на участке км 155+000 - км 165+000 (обход г. Медынь), Калужская область».

2-й этап строительства км11+055- км 13+285

Система координат – МСК-40, зона 1

Номер точки	X	Y	Дирекционный угол	Длина линии, м
н1	477 537,95	1 271 313,86		
			336°15'15,4"	96,55
н2	477 626,33	1 271 274,98		
			320°21'30,5"	18,56
н3	477 640,62	1 271 263,14		
			337°49'15,3"	36,13
н4	477 674,07	1 271 249,51		
			319°18'23,2"	6,16
н5	477 678,75	1 271 245,49		
н6	477 693,06	1 271 233,18		
			319°18'23,2"	5,38
н7	477 697,13	1 271 229,68		
			46°6'54,5"	9,43
н8	477 703,67	1 271 236,47		
			336°29'5,3"	48,08
н9	477 747,76	1 271 217,29		
			337°8'8,4"	112,15
н10	477 851,10	1 271 173,71		
			335°8'15,7"	96,04
н11	477 938,24	1 271 133,33		
			336°7'3,2"	147,25
н12	478 072,88	1 271 073,72		
			333°51'36,1"	51,61
н13	478 119,21	1 271 050,98		
			323°37'22,5"	32,80
н14	478 145,62	1 271 031,53		
			307°31'3,9"	29,62
н15	478 163,65	1 271 008,04		
			294°52'56,2"	36,04
н16	478 178,82	1 270 975,35		
			288°16'31,4"	97,27
н17	478 209,32	1 270 882,98		
			312°1'35,7"	42,29
н18	478 237,63	1 270 851,57		

Номер точки	X	Y	Дирекционный угол	Длина линии, м
н18	478 237,63	1 270 851,57		
н19	478 265,14	1 270 833,30	326°25'17,7"	33,02
н20	478 295,81	1 270 826,31	347°9'1,7"	31,45
н21	478 327,04	1 270 827,16	1°33'54,6"	31,25
н22	478 457,63	1 270 840,37	5°46'36,7"	131,26
н23	478 495,64	1 270 780,16	302°15'25,7"	71,21
н24	478 533,63	1 270 713,17	299°33'47,3"	77,01
н25	478 553,74	1 270 664,73	292°32'27,8"	52,45
н26	478 570,32	1 270 614,67	288°19'45,8"	52,73
н27	478 589,51	1 270 516,06	281°0'49,3"	100,47
н28	478 588,16	1 270 440,15	268°58'28,7"	75,92
н29	478 577,56	1 270 365,13	261°57'45,7"	75,77
н30	478 559,36	1 270 297,82	254°51'58,9"	69,73
н31	478 530,73	1 270 226,86	248°1'55,1"	76,52
н32	478 490,00	1 270 153,49	240°57'43,0"	83,91
н33	478 461,18	1 270 107,99	237°38'48,0"	53,86
н34	478 404,94	1 270 013,50	239°14'20,7"	109,96
н35	478 290,54	1 269 819,42	239°29'0,3"	225,29
н36	478 300,99	1 269 813,03	328°33'6,2"	12,25
н37	478 329,44	1 269 795,43		
н38	478 341,39	1 269 788,06	328°20'21,4"	14,04
н39	478 388,90	1 269 858,59	56°2'14,3"	85,04
н40	478 493,85	1 270 021,35	57°11'5,3"	193,66
н41	478 536,02	1 270 088,07	57°42'24,4"	78,93
			58°34'37,3"	88,99

Номер точки	X	Y	Дирекционный угол	Длина линии, м
н41	478 536,02	1 270 088,07		
н42	478 582,42	1 270 164,01	58°34'37,3"	88,99
н43	478 646,08	1 270 268,21	58°34'40,1"	122,10
н44	478 782,59	1 270 492,69	58°41'45,3"	262,73
н45	478 897,15	1 270 681,09	58°41'45,3"	220,50
н46	478 921,36	1 270 722,49	59°40'49,2"	47,96
н47	478 931,58	1 270 721,79	356°3'20,7"	10,24
н48	478 958,43	1 270 725,19	7°12'46,5"	27,07
н49	478 981,66	1 270 735,76	24°28'22,0"	25,51
н50	479 011,03	1 270 759,55	39°0'52,0"	37,80
н51	479 043,68	1 270 748,66	341°32'57,9"	34,42
н52	479 072,00	1 270 740,87	344°37'12,0"	29,37
н53	479 083,93	1 270 737,59	344°37'37,6"	12,37
н54	479 107,85	1 270 731,01	344°36'39,1"	24,80
н55	479 120,75	1 270 775,80		
н56	479 031,90	1 270 815,67	155°50'14,0"	97,39
н57	479 025,67	1 270 847,86	100°56'41,8"	32,79
н58	479 008,13	1 270 876,10	121°50'49,0"	33,24
н59	479 039,00	1 270 927,41	58°58'7,6"	59,88
н60	479 027,76	1 270 934,21	148°47'32,3"	13,14
н61	478 999,58	1 270 951,28		
н62	478 988,66	1 270 957,90	148°47'32,3"	12,77
н63	478 955,41	1 270 909,29	235°37'32,0"	58,89
н64	478 913,94	1 270 907,35	182°40'47,1"	41,52
			199°53'16,4"	29,31

Номер точки	X	Y	Дирекционный угол	Длина линии, м
н64	478 913,94	1 270 907,35		
н65	478 886,38	1 270 897,38	199°53'16,4"	29,31
н66	478 858,79	1 270 874,68	219°27'18,1"	35,72
н67	478 803,08	1 270 904,13	152°8'25,8"	63,02
н68	478 741,12	1 270 921,75	164°7'35,5"	64,41
н69	478 677,67	1 270 933,20	169°46'2,2"	64,48
н70	478 521,76	1 270 982,79	162°21'23,8"	163,60
н71	478 454,27	1 271 001,01	164°53'32,1"	69,91
н72	478 453,66	1 271 003,35	104°35'53,0"	2,42
н73	478 362,80	1 271 036,11	160°10'8,4"	96,59
н74	478 175,07	1 271 113,18	157°40'52,3"	202,93
н75	477 856,15	1 271 249,57	156°50'45,7"	346,86
н76	477 781,48	1 271 288,24	152°37'4,1"	84,09
н77	477 752,40	1 271 301,20	155°59'33,3"	31,84
н78	477 742,62	1 271 305,55	155°59'33,3"	10,70
н79	477 703,57	1 271 322,94	155°59'33,3"	42,75
н80	477 623,25	1 271 352,25	159°57'20,7"	85,51
н81	477 581,11	1 271 371,02	155°59'14,9"	46,12
н82	477 566,34	1 271 377,52	156°14'41,9"	16,15

**Перечень координат характерных точек устанавливаемой придорожной
полосы автомобильной дороги**

«Строительство и реконструкция участков автомобильной дороги А-130 Москва -
Малоярославец - Рославль – граница с Республикой Белоруссия. Строительство
автомобильной дороги А-130 Москва - Малоярославец - Рославль - граница с Республикой
Белоруссия на участке км 155+000 - км 165+000 (обход г. Медынь), Калужская область».
2-й этап строительства км11+055- км 13+285

Система координат – МСК-40, зона 1

Номер точки	X	Y	Дирекционный угол	Длина линии, м
н1	477 537,95	1 271 313,87		
			245°57'58,86"	100,00
н2	477 497,22	1 271 222,53		
			336°15'15,42"	97,13
н3	477 586,12	1 271 183,42		
			320°21'30,49"	18,56
н4	477 600,41	1 271 171,58		
			337°49'15,35"	36,13
н5	477 633,87	1 271 157,94		
			319°18'23,23"	30,41
н6	477 656,93	1 271 138,12		
			46°6'54,55"	9,43
н7	477 663,46	1 271 144,91		
			336°56'10,15"	159,96
н8	477 810,63	1 271 082,25		
			335°43'52,09"	241,28
н9	478 030,59	1 270 983,08		
			333°51'36,14"	40,68
н10	478 067,11	1 270 965,16		
			323°37'22,54"	9,70
н11	478 074,92	1 270 959,41		
			297°14'40,84"	23,83
н12	478 085,82	1 270 938,22		
			288°14'20,98"	112,18
н13	478 120,93	1 270 831,68		
			312°1'35,70"	75,98
н14	478 171,80	1 270 775,24		
			326°25'17,65"	63,94
н15	478 225,07	1 270 739,88		
			347°9'1,67"	62,39
н16	478 285,90	1 270 726,00		
			1°33'54,65"	47,57
н17	478 333,45	1 270 727,30		
			5°46'36,74"	73,03
н18	478 406,11	1 270 734,65		

Номер точки	X	Y	Дирекционный угол	Длина линии, м
н18	478 406,11	1 270 734,65		
н19	478 443,62	1 270 669,17	299°48'40,12"	75,47
н20	478 459,97	1 270 629,79	292°32'27,83"	42,64
н21	478 473,38	1 270 589,29	288°19'45,80"	42,66
н22	478 489,34	1 270 507,30	281°0'49,35"	83,53
н23	478 488,28	1 270 448,07	268°58'28,75"	59,24
н24	478 479,41	1 270 385,25	261°57'45,68"	63,45
н25	478 464,39	1 270 329,69	254°51'58,92"	57,56
н26	478 440,31	1 270 269,99	248°1'55,09"	64,37
н27	478 403,98	1 270 204,56	240°57'42,96"	74,84
н28	478 318,90	1 270 064,46	238°43'49,67"	163,91
н29	478 205,41	1 269 871,92	239°29'0,25"	223,50
н30	478 290,54	1 269 819,42	328°20'21,41"	100,02
н31	478 341,39	1 269 788,06		
н32	478 426,58	1 269 735,53	328°20'21,41"	100,08
н33	478 472,40	1 269 803,56	56°2'14,32"	82,02
н34	478 620,96	1 270 035,29	57°20'12,42"	275,26
н35	478 980,22	1 270 625,23	58°39'34,46"	690,73
н36	479 031,12	1 270 648,40	24°28'22,00"	55,92
н37	479 080,16	1 270 634,91	344°37'2,97"	50,86
н38	479 107,85	1 270 731,01	73°55'36,57"	100,01
н39	479 120,75	1 270 775,80		
н40	479 148,72	1 270 872,86	73°55'36,57"	101,01
н41	479 038,10	1 270 927,95	153°31'30,62"	123,58

Номер точки	X	Y	Дирекционный угол	Длина линии, м
н41	479 038,10	1 270 927,95		
н42	478 988,66	1 270 957,90		
н43	478 903,00	1 271 009,79	148°47'32,29"	100,15
н44	478 852,11	1 270 991,33	199°56'28,98"	54,15
н45	478 840,53	1 270 997,45	152°8'25,76"	13,09
н46	478 763,73	1 271 019,28	164°7'35,46"	79,84
н47	478 701,81	1 271 030,46	169°46'2,25"	62,93
н48	478 507,67	1 271 090,17	162°54'11,68"	203,11
н49	478 398,77	1 271 129,45	160°10'8,37"	115,77
н50	478 213,72	1 271 205,41	157°40'52,28"	200,03
н51	477 898,86	1 271 340,06	156°50'45,70"	342,44
н52	477 824,86	1 271 378,39	152°37'4,13"	83,34
н53	477 741,10	1 271 415,70	155°59'33,30"	91,69
н54	477 660,77	1 271 445,00	159°57'20,68"	85,50
н55	477 607,00	1 271 468,70	156°13'10,43"	58,77
н56	477 566,34	1 271 377,52	245°57'58,86"	99,83



**АДМИНИСТРАЦИЯ
МУНИЦИПАЛЬНОГО РАЙОНА
«МЕДЫНСКИЙ РАЙОН»
КАЛУЖСКАЯ ОБЛАСТЬ**

ул. Луначарского, д.45, г. Медынь, 249950

Тел./факс 8-48433-21317

E-mail: amedyn@adm.kaluga.ru

«08» мая 2020г. № 1361

на № ГП190-396/1166 от 10.04.2020

(вх.№ 1734 о 21.04.2020г.)

**ООО «ГЕО-ПРОЕКТ»
Генеральному директору
Артемьеву М.Ю.**

Большая Монетная ул., д.19Б, лит. А,
пом. 144, г. Санкт-Петербург, 197101

Уважаемый Михаил Юрьевич!

Администрация муниципального района «Медынский район» совместно с Главой Городского поселения «Город Медынь» Кириченко Э.Л. рассмотрела представленные Проект планировки территории и Проект межевания территории проектируемого объекта: «Строительство и реконструкция участков автомобильной дороги А-130 Москва – Малоярославец – Рославль – граница с Республикой Белоруссия. Строительство автомобильной дороги А-130 Москва – Малоярославец – Рославль – граница с Республикой Белоруссия на участке км 155+000 км 165+000 (обход г. Медынь), Калужская область» и согласовывает их без замечаний в пределах своих полномочий.

**Глава администрации
муниципального района
«Медынский район»**

**Глава Городского поселения
«Город Медынь»**

Н.В. Козлов

Э.Л. Кириченко

Российская Федерация
 Калужская область
 Медынский район
 Администрация
 сельского поселения
 «Деревня Михеево»
 «12» 05 2020 г.
 № 39
 249955, д. Михеево, дом № 137

ООО «ГЕО-ПРОЕКТ»
 Генеральному директору
 Артемьеву М.Ю.

Большая Монетная ул., д. 19Б, лит.А,
 пом.144, г. Санкт-Петербург, 197101

Уважаемый Михаил Юрьевич!

Администрация сельского поселения «Деревня Михеево» Медынского района Калужской области совместно с Главой сельского поселения «Деревня Михеево» Сдельниковой Н.В. рассмотрела представленные Проект планировки территории и Проект межевания территории проектируемого объекта: «Строительство и реконструкция участков автомобильной дороги А-130 Москва – Малоярославец – Рославль – граница с Республикой Белоруссия. Строительство автомобильной дороги А-130 Москва – Малоярославец – Рославль – граница с Республикой Белоруссия на участке км 155+000 км 165+000 (обход г. Медынь), Калужская область» и согласовывает их без замечаний в пределах своих полномочий.

Глава администрации
 сельского поселения
 «Деревня Михеево»

Глава
 сельского поселения
 «Деревня Михеево»



С.В. Яковлева.

Н.В. Сдельникова.

РОССИЙСКАЯ ФЕДЕРАЦИЯ

Калужская область
Медынский район
АДМИНИСТРАЦИЯ
сельского поселения
«ДЕРЕВНЯ РОМАНОВО»
249953, д. Романово, д. № 23
тел.(факс) (48433) 25-2-33

«12» мая 2020 г**№ 50**

ООО «ГЕО-ПРОЕКТ»
Генеральному директору
Артемьеву М.Ю.

Большая Монетная ул., д.19Б, лит. А,
пом. 144, г. Санкт-Петербург, 197101

Уважаемый Михаил Юрьевич!

Администрация сельского поселения «Деревня Романово» совместно с Главой сельского поселения Бережным П.Г. рассмотрела представленные Проект планировки территории и Проект межевания территории проектируемого объекта: «Строительство и реконструкция участков автомобильной дороги А-130 Москва – Малоярославец – Рославль – граница с Республикой Белоруссия. Строительство автомобильной дороги А-130 Москва – Малоярославец – Рославль – граница с Республикой Белоруссия на участке км 155+000 км 165+000 (обход г. Медынь), Калужская область» и согласовывает их без замечаний в пределах своих полномочий.

Глава администрации
СП «Деревня Романово»

**В.В. Иванов**

Глава сельского поселения
«Деревня Романово»

**П.Г. Берзной**

**АДМИНИСТРАЦИЯ
СЕЛЬСКОГО ПОСЕЛЕНИЯ
«СЕЛО АДУЕВО»**

Калужская область
Медынский район, с.Адуево, д.115
Тел./факс (48433)39-1-48

№71 от 27.04. 2020г.

ООО «ГЕО-ПРОЕКТ»
Генеральному директору
Артемьеву М.Ю.

Большая Монетная ул., д.19Б, лит. А,
пом. 144, г. Санкт-Петербург, 197101

Уважаемый Михаил Юрьевич!

Администрация сельского поселения «Село Адуево» совместно с Главой сельского поселения «Село Адуево» Булычевой Н.А. рассмотрела представленные Проект планировки территории и Проект межевания территории проектируемого объекта: «Строительство и реконструкция участков автомобильной дороги А-130 Москва – Малоярославец – Рославль – граница с Республикой Белоруссия. Строительство автомобильной дороги А-130 Москва – Малоярославец – Рославль – граница с Республикой Белоруссия на участке км 155+000 км 165+000 (обход г. Медынь), Калужская область» и согласовывает их без замечаний в пределах своих полномочий.

**Глава администрации
СП «Село Адуево»**



Н.И.Никишинькин

**Глава сельского поселения
«Село Адуево»**



Н.А.Булычева