

Документация по планировке территории объекта

**«СТРОИТЕЛЬСТВО И РЕКОНСТРУКЦИЯ УЧАСТКОВ
АВТОМОБИЛЬНОЙ ДОРОГИ А-130 МОСКВА -
МАЛОЯРОСЛАВЕЦ - РОСЛАВЛЬ - ГРАНИЦА
С РЕСПУБЛИКОЙ БЕЛОРУССИЯ. СТРОИТЕЛЬСТВО
АВТОМОБИЛЬНОЙ ДОРОГИ А-130 МОСКВА -
МАЛОЯРОСЛАВЕЦ - РОСЛАВЛЬ - ГРАНИЦА
С РЕСПУБЛИКОЙ БЕЛОРУССИЯ НА УЧАСТКЕ КМ 155+000 -
КМ 165+000 (ОБХОД Г. МЕДЫНЬ), КАЛУЖСКАЯ ОБЛАСТЬ»**

Том 2

**Проект планировки территории
Материалы по обоснованию
2-й этап строительства км 11+055 – км 13+285**



ГЕО-ПРОЕКТ

«Строительство и реконструкция участков автомобильной дороги А-130 Москва - Малоярославец - Рославль – граница с Республикой Белоруссия. Строительство автомобильной дороги А-130 Москва - Малоярославец - Рославль - граница с Республикой Белоруссия на участке км 155+000 - км 165+000 (обход г. Медынь), Калужская область»

2

Номер тома	Обозначение	Наименование	Примечания
1	2	3	4
Проект планировки и межевания территории			
1	01.2019-ПИР-396-ППТ-1	Проект планировки территории Основная (утверждаемая) часть 2-й этап строительства км 11+055-км 13+285	
2	01.2019-ПИР-396-ППТ-2	Проект планировки территории Материалы по обоснованию 2-й этап строительства км 11+055-км 13+285	
3	01.2019-ПИР-396-ПМТ-3	Проект межевания территории. Основная (утверждаемая) часть 2-й этап строительства км 11+055-км 13+285	
4	01.2019-ПИР-396-ПМТ-4	Проект межевания территории. Материалы по обоснованию 2-й этап строительства км 11+055-км 13+285	

Согласовано

Взам. инв. №

Подп. и дата

Инв. № подл.

01.2019-ПИР-396-ППТ и ПМТ-СД

Изм.	Кол. уч.	Лист	№ док.	Подп.	Дата
Разработал		Глушакова			03.21
Проверил		Морозова			03.21
Н. контр.		Кузнецова			03.21

СОСТАВ ДОКУМЕНТАЦИИ
2-й этап строительства км 11+055-км 13+285

Стадия	Лист	Листов
	1	1



ООО ГЕО-ПРОЕКТ
Санкт-Петербург



ГЕО-ПРОЕКТ

«Строительство и реконструкция участков автомобильной дороги А-130 Москва - Малоярославец - Рославль – граница с Республикой Белоруссия. Строительство автомобильной дороги А-130 Москва - Малоярославец - Рославль - граница с Республикой Белоруссия на участке км 155+000 - км 165+000 (обход г. Медынь), Калужская область»

3

Обозначение	Наименование документа	Номер страницы
01.2019-ПИР-396-ППТиПМТ-СД	Состав документации	2
01.2019-ПИР-396-ППТ-2-С	Содержание	3
01.2019-ПИР-396-ППТ-2-Р.3	Раздел 3 «Материалы по обоснованию проекта планировки территории. Графическая часть»	6
01.2019-ПИР-396-ППТ-2-Р.3-1	Схема расположения элементов планировочной структуры. М 1:30 000	7
01.2019-ПИР-396-ППТ-2-Р.3-2	Схема использования территории в период подготовки проекта планировки территории. Схема границ зон с особыми условиями использования территорий. Схема границ территорий объектов культурного наследия. Схема границ территорий, подверженных риску возникновения чрезвычайных ситуаций природного и техногенного характера. М 1:2000	8
01.2019-ПИР-396-ППТ-2-Р.3-3	Схема организации улично-дорожной сети и движения транспорта. Схема конструктивных и планировочных решений. Схема вертикальной планировки территории, инженерной подготовки и инженерной защиты территории. М 1:2000	10
01.2019-ПИР-396-ППТ-2-Р.4-ПЗ	Раздел 4 «Материалы по обоснованию проекта планировки территории. Пояснительная записка»	12
	1 Общие положения	13
	1.1 Основание для разработки документации по планировке территории	13
	1.2 Исходные данные	14
	1.3 Нормативная документация	15
	2 Природно-климатические условия территории, в отношении которой разрабатывается проект планировки территории	17
	2.1 Климатическая характеристика	17
	2.2 Общая геоморфологическая, геологическая характеристика	17
	2.3 Краткая гидрогеологическая характеристика	19
	2.4 Краткая гидрологическая характеристика	20
	2.5 Почвенные условия	21

Согласовано

Взам. инв. №

Подп. и дата

Инв. № подл.

01.2019-ПИР-396-ППТ-2-С

Изм.	Кол. уч.	Лист	№ док.	Подп.	Дата
Разработал		Глушакова			03.21
Проверил		Морозов			03.21
Н. контр.		Кузнецова			03.21

СОДЕРЖАНИЕ
2-й этап строительства км 11+055-км 13+285

Стадия	Лист	Листов
	1	3



ООО ГЕО-ПРОЕКТ
Санкт-Петербург



ГЕО-ПРОЕКТ

«Строительство и реконструкция участков автомобильной дороги А-130 Москва - Малоярославец - Рославль – граница с Республикой Белоруссия. Строительство автомобильной дороги А-130 Москва - Малоярославец - Рославль - граница с Республикой Белоруссия на участке км 155+000 - км 165+000 (обход г. Медынь), Калужская область»

4

Обозначение	Наименование документа	Номер страницы
	2.6 Растительный мир	22
	2.7 Характеристика животного мира	24
	2.8 Инженерно-геологические процессы	25
	3 Обоснование положений по размещению линейного объекта	28
	3.1 Обоснование определения границ зон планируемого размещения линейных объектов	28
	3.2 Обоснование определения границ зон планируемого размещения линейных объектов, подлежащих реконструкции в связи с изменением их местоположения	31
	3.3 Обоснование определения предельных параметров застройки территории в границах зон планируемого размещения объектов капитального строительства, входящих в состав линейных объектов	32
	4 Ведомости пересечений границ зон планируемого размещения линейного объекта	34
	4.1 Ведомость пересечений границ зон планируемого размещения линейного объекта (объектов) с сохраняемыми объектами капитального строительства (здание, строение, сооружение, объект, строительство которого не завершено), существующими и строящимися на момент подготовки проекта планировки территории	34
	4.2 Ведомость пересечений границ зон планируемого размещения линейного объекта (объектов) с объектами капитального строительства, строительство которых запланировано в соответствии с ранее утвержденной документацией по планировке территории	34
	4.3 Ведомость пересечений границ зон планируемого размещения линейного объекта (объектов) с водными объектами (в том числе с водотоками, водоемами, болотами и т.д.)	34
	Приложения	35
Приложение 1.1	Распоряжение Федерального дорожного агентства «О разработке документации по планировке территории Объекта»	36
Приложение 1.2	Распоряжение Федерального дорожного агентства «О внесении изменений в распоряжение Федерального дорожного агентства от 25.12.2019 г. №4493-р «О	48

Изм. № подл.	Подп. и дата	Взам. инв. №

Изм.	Кол. уч	Лист	№ док.	Подп.	Дата	01.2019-ПИР-396-ППТ-2-С	Лист
							2



ГЕО-ПРОЕКТ

«Строительство и реконструкция участков автомобильной дороги А-130 Москва - Малоярославец - Рославль – граница с Республикой Белоруссия. Строительство автомобильной дороги А-130 Москва - Малоярославец - Рославль - граница с Республикой Белоруссия на участке км 155+000 - км 165+000 (обход г. Медынь), Калужская область»

5

Обозначение	Наименование документа	Номер страницы
	подготовке документации по планировке территории объекта «Строительство и реконструкция участков автомобильной дороги А-130 Москва – Малоярославец – Рославль – граница с Республикой Белоруссия. Строительство автомобильной дороги А-130 Москва-Малоярославец – Рославль – граница с Республикой Белоруссия на участке км 155+000 – км 165+000 (обход г. Медынь), Калужская область» №1110-р от 24.03.2021 г.	
Приложение 1.3	Ситуационный план этапов строительства	53
Приложение 2	Ответ об объектах культурного наследия	54
Приложение 3	Ответ о водных объектах	56
Приложение 4	Ответ об ООПТ	63
Приложение 5	Кадастровые планы территории	65
Приложение 6	Материалы и результаты инженерных изысканий на электронном носителе (CD диск)	-

Изм.	Кол. уч	Лист	№ док.	Подп.	Дата

Взам. инв. №

Подп. и дата

Инв. № подл.

01.2019-ПИР-396-ППТ-2-С

Лист

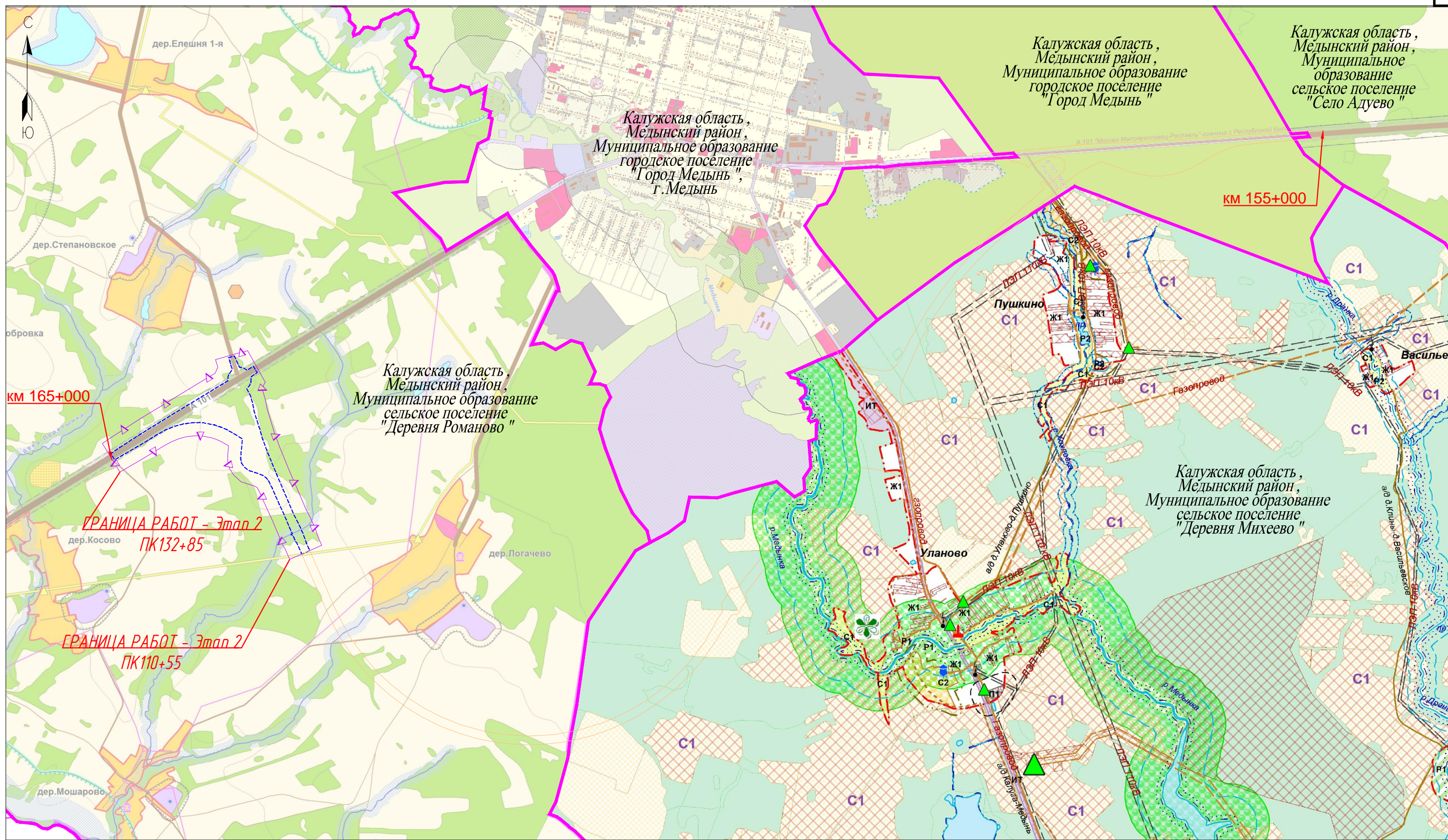
3

РАЗДЕЛ 3

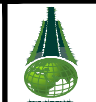
Проект планировки территории.

Материалы по обоснованию проекта планировки территории.

Графическая часть



- - граница территории, в отношении которой осуществляется подготовка документации по планировке территории (этап 2)
- - - - - - граница зоны планируемого размещения объекта федерального значения (этап 2)
- - - - - - граница зоны планируемого размещения объекта федерального значения (этап 1,3,4)
- - граница сельского поселения

						01.2019-ПИР-396-ППТ-2-Р.3-1			
						«Строительство и реконструкция участков автомобильной дороги А-130 Москва – Малоярославец – Рославль – граница с Республикой Белоруссия. Строительство автомобильной дороги А-130 Москва – Малоярославец – Рославль – граница с Республикой Белоруссия на участке км 155+000 – км 165+000 (обход г. Медынь), Калужская область»			
Изм	Кол.уч	Лист	N док	Подпись	Дата	Проект планировки территории. Материалы по обоснованию 2-й этап строительства км 11+055 – км 13+285	Стадия	Лист	Листов
								1	1
Разработал	Рябова			<i>М.Рябова</i>	03.21	Схема расположения элемента планировочной структуры. М 1:30 000	 ООО "ГЕО-ПРОЕКТ" Санкт-Петербург		
Проверил	Кривченкова			<i>Кривченкова</i>	03.21				
Н.контроль	Кузнецова			<i>Кузнецова</i>	03.21				

Копировал

Формат А3

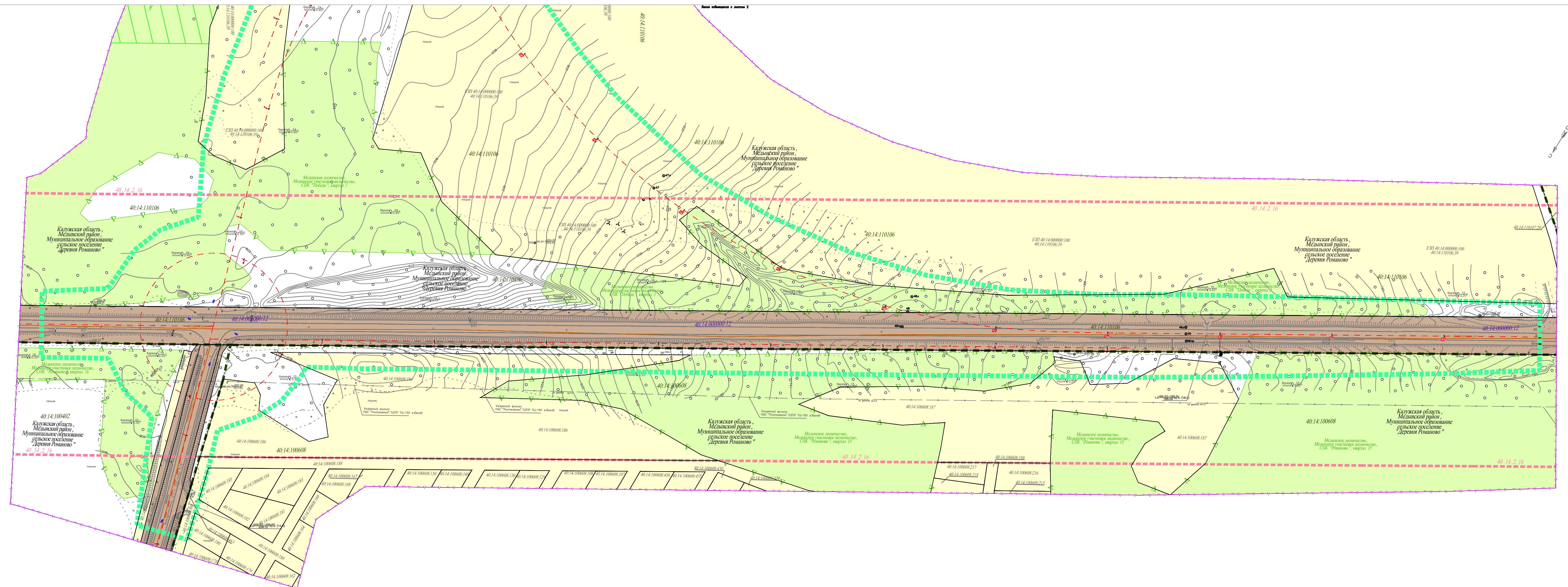
297x420

Согласовано

Взам. инв. №

Подпись и дата

Инв. № подл.

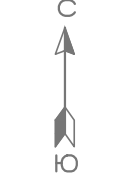


- УСЛОВНЫЕ ОБОЗНАЧЕНИЯ**
- граница территории, в отношении которой осуществляется подготовка документации по планировке территории (этап 2)
 - граница зоны планируемого размещения объекта федерального значения (этап 2)
 - граница зоны планируемого размещения объекта федерального значения (этапы 1,3,4)
 - ось автомобильной дороги, пикет
 - граница кадастрового квартала, его номер
 - граница земельного участка, сведения о котором содержатся в ЕГРН, его кадастровый номер
 - кадастровый номер земельного участка, отведенного под полосу отвода автомобильной дороги общего пользования федерального значения
 - граница здания, сооружения, сведения о котором содержатся в ЕГРН, его кадастровый номер
 - граница придорожной полосы автомобильной дороги, сведения о которой содержатся в ЕГРН

- водный объект (озеро, река, ручей)
- водоохранная зона
- прибрежная защитная полоса
- береговая полоса
- граница особо охраняемой природной территории

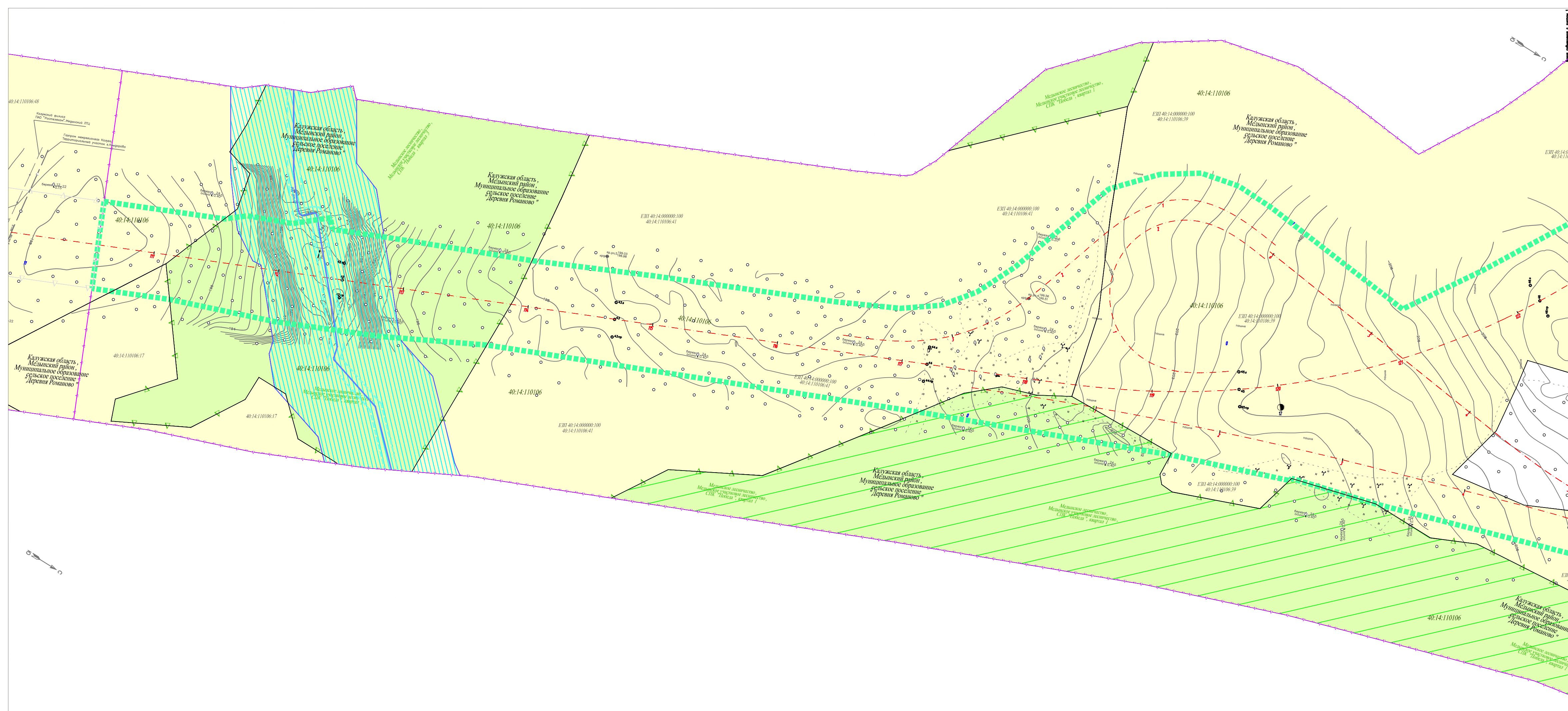
- КАТЕГОРИИ ЗЕМЕЛЬ**
- земли неразграниченной государственной или муниципальной собственности
 - земли населенных пунктов
 - земли сельскохозяйственного назначения
 - земли промышленности, транспорта, связи, радиовещания, телевидения, информатики, земли для обеспечения космической деятельности, земли обороны, безопасности и иного специального назначения
 - земли лесного фонда
 - зеленые зоны, лесопарки
 - граница лесного квартала

Схема расположения листов:



Примечание:
 1- План составлен по материалам изыскания ООО "ГЕО-ПРОЕКТ" в 2019г.
 2- Система координат - МСК 40
 3- Система высот - Балтийская 1977г.

		01.2019-П-ИР-396-ППТ-2-Р.3-2			
		Строительство и реконструкция участков автомобильной дороги А-130 Москва - Магюрославец - Рославль - граница с Республикой Беларусь. Строительство автомобильной дороги А-130 Москва - Магюрославец - Рославль - граница с Республикой Беларусь на участке км 155+000 - км 165+000 (обход г. Мединь), Калужская область			
Изм	Кол.уч.	Лист	N док	Подпись	Дата
Разработал	Глушкова				03.21
Проверил	Морозов				03.21
Н.контр.	Кузнецова				03.21
Проект планировки территории. Материалы по обоснованию 2-й этап строительства км 11+055 - км 13+285				Стадия	Лист
					1
					2
Схема использования территории в период подготовки проекта планировки территории. Схема границ территории объектов культурного наследия. Схема границ территорий, подлежащих риску возникновения чрезвычайных ситуаций природного и техногенного характера. М 1:2000				ООО "ГЕО-ПРОЕКТ" Санкт-Петербург	



УСЛОВНЫЕ ОБОЗНАЧЕНИЯ

- граница территории, в отношении которой осуществляется подготовка документации по планировке территории (этап 2)
- граница зоны планируемого размещения объекта федерального значения (этап 2)
- граница зоны планируемого размещения объекта федерального значения (этапы 1,3,4)
- ось автомобильной дороги, пикет
- граница кадастрового квартала, его номер
- граница земельного участка, сведения о котором содержатся в ЕГРН, его кадастровый номер зарегистрированное право
- кадастровый номер земельного участка, отведенного под полосу отвода автомобильной дороги общего пользования федерального значения
- граница Здания, сооружения, сведения о котором содержатся в ЕГРН, его кадастровый номер
- граница придорожной полосы автомобильной дороги, сведения о которой содержатся в ЕГРН
- водный объект (озеро, река, ручей)
- водоохранная зона
- прибрежная защитная полоса
- береговая полоса
- граница особо охраняемой природной территории

КАТЕГОРИИ ЗЕМЕЛЬ

- земли неразграниченной государственной или муниципальной собственности
- земли населенных пунктов
- земли сельскохозяйственного назначения
- земли промышленности, транспорта, связи, радиовещания, телевидения, информатики, земли для обеспечения космической деятельности, земли обороны, безопасности и иного специального назначения
- земли лесного фонда
- зеленые зоны, лесопарки
- граница лесного квартала

Схема расположения листов:



Согласовано
Инд. № подл.
Взам. инв. №
Подпись и дата

Изм.	Кол.уч.	Лист	И док.	Подпись	Дата	01.2019-ПИР-396-ППТ-2-Р.3-2	Лист 2
------	---------	------	--------	---------	------	-----------------------------	-----------

Копировал
Формат А4х4
297х841

- УСЛОВНЫЕ ОБОЗНАЧЕНИЯ**
- граница территории, в отношении которой осуществляется подготовка документации по планировке территории (этап 2)
 - граница зоны планируемого размещения объекта федерального значения (этап 2)
 - ось автомобильной дороги, пикет
 - водный объект

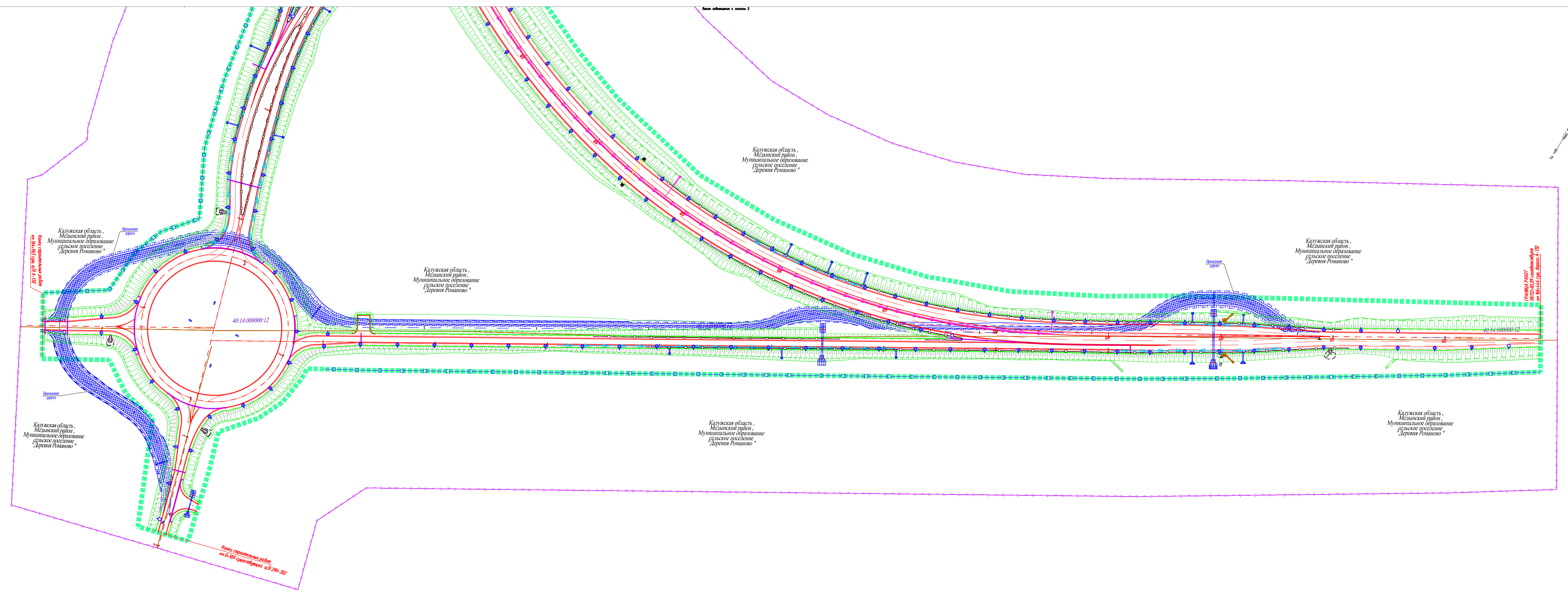
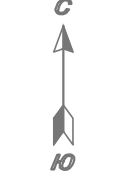


Схема расположения листов:

- Примечание:
- 1- План составлен по материалам изысканий ООО "ГЕО-ПРОЕКТ" в 2019г.
 - 2- Система координат - МСК 40
 - 3- Система высот - Балтийская 1977г.



01.2019-ПИР-396-ППТ-2-Р.3-3									
Строительство и реконструкция участков автомобильной дороги А-130 Москва - Малоярославец - Рославль - граница с Республикой Беларусь. Строительство автомобильной дороги А-130 Москва - Малоярославец - Рославль - граница с Республикой Беларусь на участке км 155+000 - км 165+000 (обход г. Медань), Калужская область									
Изм	Кол.уч	Лист	№ док	Подпись	Дата	Стадия	Лист	Листов	
Разработал	Глушакова			<i>[Signature]</i>	03.21	Проект планировки территории. Материалы по обоснованию 2-й этап строительства км 11+055 - км 13+285	п	1	2
Проверил	Морозов			<i>[Signature]</i>	03.21				
Н.контроль	Кузнецова			<i>[Signature]</i>	03.21	Схема организации улично-дорожной сети и движения транспорта. Схема конструктивных и планировочных решений. Схема вертикальной планировки территории, инженерной подготовки и инженерной защиты территории. М 1:2000			

ООО "ГЕО-ПРОЕКТ"
Санкт-Петербург

Согласовано
Взам. инв. №
Листы и дата
Инд. № подл.

УСЛОВНЫЕ ОБОЗНАЧЕНИЯ

- граница территории, в отношении которой осуществляется подготовка документации по планировке территории (этап 2)
- граница зоны планируемого размещения объекта федерального значения (этап 2)
- ось автомобильной дороги, пикет
- водный объект

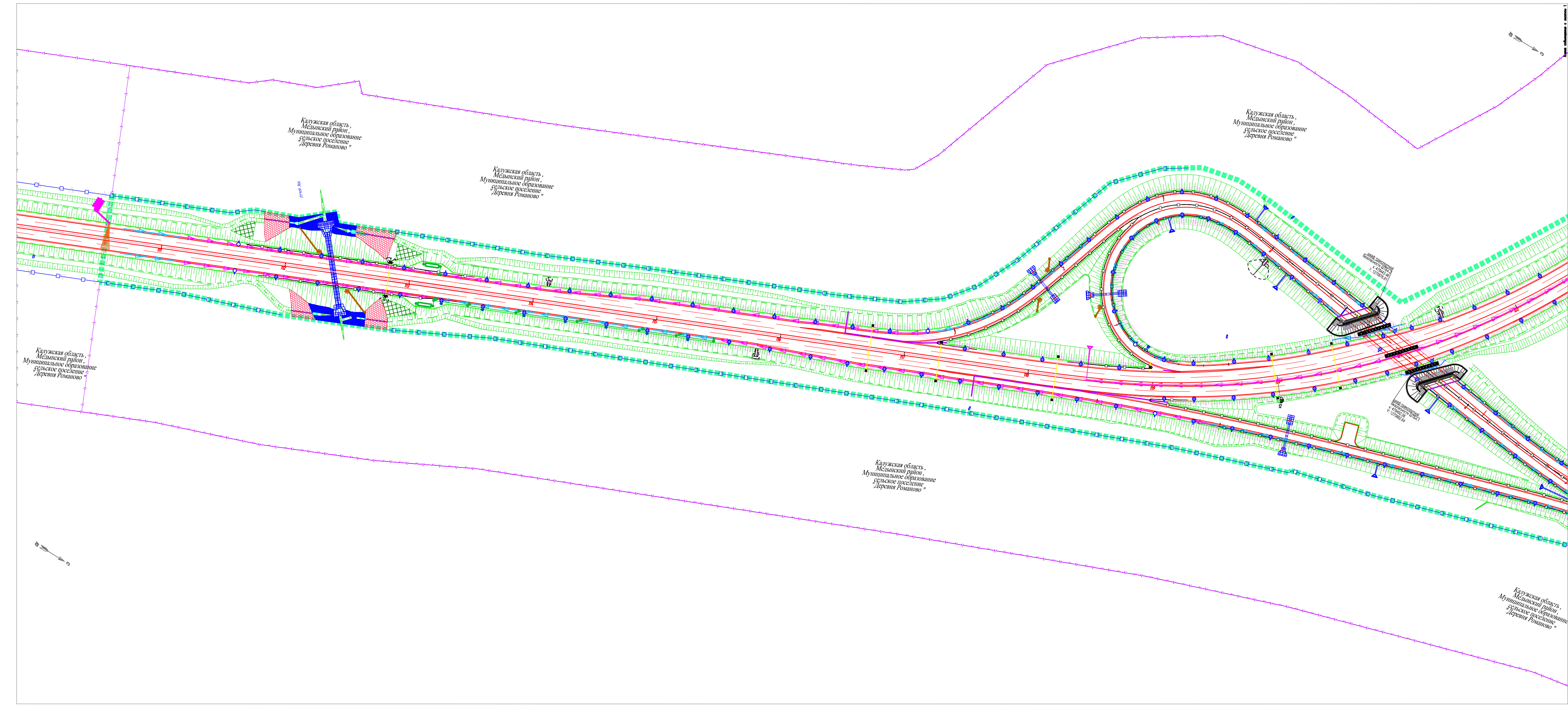
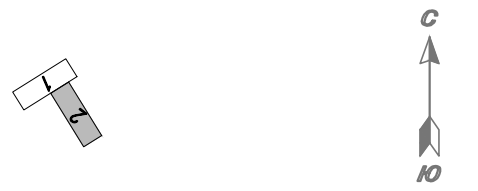


Схема расположения листов:



Изм.	Кол.уч.	Лист	И док.	Подпись	Дата

01.2019-ПИР-396-ППТ-2-Р.3-3

Согласовано

Инв. № подл.	Взам. инв. №
Подпись и дата	

РАЗДЕЛ 4

Проект планировки территории.

Материалы по обоснованию проекта планировки территории.

Пояснительная записка

1 ОБЩИЕ ПОЛОЖЕНИЯ

Настоящая документация по планировке территории разработана в составе проекта планировки территории и проекта межевания территории линейного объекта федерального значения «Строительство и реконструкция участков автомобильной дороги А-130 Москва - Малоярославец - Рославль – граница с Республикой Белоруссия. Строительство автомобильной дороги А-130 Москва - Малоярославец - Рославль - граница с Республикой Белоруссия на участке км 155+000 - км 165+000 (обход г. Медынь), Калужская область» (далее - Объект) - 2-й этап строительства км 11+055 - км 13+285.

Заказчик - Федеральное казенное учреждение «Управление автомобильной магистрали Москва - Бобруйск Федерального дорожного агентства» (ФКУ Упрдор «Москва-Бобруйск»).

Разработчик - Общество с ограниченной ответственностью «ГЕО-ПРОЕКТ» (ООО «ГЕО-ПРОЕКТ»).

Подготовка проектов планировки территории осуществляется для:

- выделения элементов планировочной структуры;
- установления границ территорий общего пользования;
- установления границ зон планируемого размещения объектов капитального строительства;
- установления, изменения, отмены красных линий;
- определения характеристик и очередности планируемого развития территории.

Проект планировки территории состоит из:

- Том 1 Проект планировки территории. Основная (утверждаемая) часть.
- Том 2 Проект планировки территории. Материалы по обоснованию.

1.1 Основание для разработки документации по планировке территории

Основанием для разработки документации по планировке территории являются:

- Государственная программа Российской Федерации «Развитие транспортной системы», утвержденная постановлением Правительства Российской Федерации от 20.12.2017 №1596;
- Федеральная адресная инвестиционная программа на 2019 год и на плановый период 2020-2021 годов;
- Схема территориального планирования Российской Федерации в области федерального транспорта (железнодорожного, воздушного, морского, внутреннего водного транспорта) и автомобильных дорог федерального значения, утвержденная распоряжением Правительства Российской Федерации от 19.03.2013 № 384-р (ред. от 17.10.2019 г.);

01.2019-ПИР-396-ППТ-2-Р.4

Изм.	Кол. уч.	Лист	№ док.	Подп.	Дата	Пояснительная записка 2-й этап строительства км 11+055 - км 13+285	Стадия	Лист	Листов
									1
Разработал		Глушакова			03.21			ООО ГЕО-ПРОЕКТ Санкт-Петербург	
Проверил		Морозов			03.21				
Н. контр.		Кузнецова			03.21				

Согласовано

Взам. инв. №

Подп. и дата

Инв. № подл.



- Государственный контракт № 01/2019-ПИР от 15.04.2019 г. «Разработка предпроектной и проектной документации на строительство и реконструкцию автомобильных дорог общего пользования федерального значения и искусственных сооружений на них. Строительство и реконструкция участков автомобильной дороги А-130 Москва - Малоярославец - Рославль - граница с Республикой Белоруссия. Строительство автомобильной дороги А-130 Москва - Малоярославец - Рославль - граница с Республикой Белоруссия на участке км 155+000 - км 165+000 (обход г. Медынь), Калужская область»;
- Дополнительное Техническое задание №1 к заданию №62 от 28.12.2018 г. по Объекту;
- Распоряжение Федерального дорожного агентства «О подготовке документации по планировке территории Объекта» № 4493-р от 25.12.2019 года (Приложение 1.1);
- Распоряжение Федерального дорожного агентства «О внесении изменений в распоряжение Федерального дорожного агентства от 25.12.2019 г. №4493-р «О подготовке документации по планировке территории объекта «Строительство и реконструкция участков автомобильной дороги А-130 Москва–Малоярославец –Рославль – граница с Республикой Белоруссия. Строительство автомобильной дороги А-130 Москва-Малоярославец – Рославль – граница с Республикой Белоруссия на участке км 155+000 – км 165+000 (обход г. Медынь), Калужская область» №1110-р от 24.03.2021 г. (Приложение 1.2);
- Задание Федерального дорожного агентства на подготовку документации по планировке территории Объекта (Приложение к распоряжению № 4493-р от 25.12.2019 года).

В соответствии с дополнительным Техническим заданием №1 к заданию №62 от 28.12.2018 г. по объекту «Строительство и реконструкция участков автомобильной дороги А-130 Москва – Малоярославец – Рославль – граница с Республикой Белоруссия. Строительство автомобильной дороги А-130 Москва – Малоярославец – Рославль – граница с Республикой Белоруссия на участке км 155+000 – км 165+000 (обход г. Медынь), Калужская область», предусмотрено выделение этапов строительства:

- 1 этап строительства - км 6+865 – км 11+055 (ПК68+65 - ПК110+55);
- 2 этап строительства - км 11+055 – км 13+285 (ПК110+55 - Конец трассы);
- 3 этап строительства - км 0+000 – км 3+300 (ПК0+00 - ПК 33+00);
- 4 этап строительства - км 3+300 – км 6+865 (ПК33+00 - ПК 68+65).

Ситуационный план этапов строительства представлен в Приложении 1.3.

1.2 Исходные данные

Исходными данными для проектирования послужили:

- результаты инженерных изысканий (инженерно-геодезических, инженерно-геологических, инженерно-гидрологических, инженерно-экологических);
- основные проектные решения (с выделением элементов планировочной структуры подлежащей застройке территории в связи с планируемым строительством / реконструкцией);
- сведения Единого государственного реестра недвижимости (далее – ЕГРН);
- дополнительные данные, необходимые для разработки документации по планировке территории в соответствии с требованиями Градостроительного кодекса Российской Федерации.

Согласовано

Взам. инв. №

Подп. и дата

Инв. № подл.

Лист

01.2019-ПИР-396-ППТ-2-Р.4

2

Изм.	Кол. уч.	Лист	№ док.	Подп.	Дата

1.3 Нормативная документация

Документация по планировке территории разработана в соответствии с действующим законодательством, нормами и правилами:

- Градостроительный кодекс Российской Федерации от 29.12.2004 № 190-ФЗ;
- Земельный кодекс Российской Федерации от 25.10.2001 № 136-ФЗ (далее – ЗК РФ);
- Водный кодекс Российской Федерации от 03.06.2006 № 74-ФЗ;
- Лесной кодекс Российской Федерации от 04.12.2006 № 200-ФЗ;
- Федеральный закон Российской Федерации от 08.11.2007 № 257-ФЗ «Об автомобильных дорогах и о дорожной деятельности в Российской Федерации и о внесении изменений в отдельные законодательные акты Российской Федерации»;
- Федеральный закон российской Федерации от 13.07.2015 № 218-ФЗ «О государственной регистрации недвижимости»;
- постановление Правительства Российской Федерации от 02.09.2009 № 717 «О нормах отвода земель для размещения автомобильных дорог и (или) объектов дорожного сервиса»;
- постановление Правительства Российской Федерации от 07.03.2017 № 269 «Об утверждении перечня случаев, при которых для строительства, реконструкции линейного объекта не требуется подготовка документации по планировке территории»;
- постановление Правительства Российской Федерации от 31.03.2017 № 402 «Об утверждении правил выполнения инженерных изысканий, необходимых для подготовки документации по планировке территории, перечня видов инженерных изысканий, необходимых для документации по планировке территории, и о внесении изменений в постановление Правительства Российской Федерации от 19 января 2006г. № 20»;
- постановление Правительства Российской Федерации от 12.05.2017 № 564 «Об утверждении Положения о составе и содержании проектов планировки территории, предусматривающих размещение одного или нескольких линейных объектов»;
- постановление Правительства Российской Федерации от 26.07.2017 № 884 «Об утверждении Правил подготовки документации по планировке территории, подготовка которой осуществляется на основании решений уполномоченных федеральных органов исполнительной власти, и принятия уполномоченными федеральными органами исполнительной власти решений об утверждении документации по планировке территории для размещения объектов федерального значения и иных объектов капитального строительства, размещение которых планируется на 2 и более субъектов Российской Федерации»;
- приказ Минтранса Российской Федерации от 06.07.2012 № 199 «об утверждении Порядка подготовки документации по планировке территории, предназначенной для размещения дорог общего пользования федерального значения»;

Изм. № подл.	Подп. и дата	Взам. инв. №

Изм.	Кол. уч	Лист	№ док.	Подп.	Дата	01.2019-ПИР-396-ППТ-2-Р.4	Лист
							3



- приказ Минтранса Российской Федерации от 13.01.2010 № 4 «Об установлении и использовании придорожных полос автомобильных дорог федерального значения»;
- Приказ Минтранса Российской Федерации от 13.01.2010 № 5 «Об установлении и использовании полос отвода автомобильных дорог федерального значения»;
- Приказ Минстроя России от 25.04.2017 № 738/пр «Об утверждении видов элементов планировочной структуры»;
- Приказ Минстроя России от 25.04.2017 № 740/пр «Об установлении случаев подготовки и требований к подготовке входящей в состав материалов по обоснованию проекта планировки территории схемы вертикальной планировки, инженерной подготовки и инженерной защиты территории»;
- Приказ Минстроя России от 25.04.2017 № 739/пр «Об утверждении требований к цифровым топографическим картам и цифровым топографическим планам, используемым при подготовке графической части документации по планировке территории»;
- постановление Правительства Российской Федерации от 29.10.2009 № 860 «О требованиях к обеспеченности автомобильных дорог общего пользования объектами дорожного сервиса, размещаемыми в границах полос отвода»;
- государственные регламенты, нормы, правила, стандарты, а также исходные данные, технические условия и требования, выданные органами государственного надзора и заинтересованными организациями при согласовании места размещения объекта строительства.

При разработке проект планировки территории было учтено территориальное планирование Калужской области, Медынского муниципального района, городского поселения «Город Медынь», сельских поселений «Село Адуево», «Деревня Михеево», «Деревня Романово»:

- схема территориального планирования Калужской области;
- схема территориального планирования Медынского муниципального района Калужской области;
- генеральный план Муниципального образования Городское поселение «Город Медынь»;
- правила землепользования и застройки Муниципального образования Городское поселение «Город Медынь»;
- генеральный план Муниципального образования Сельское поселение «Село Адуево»;
- правила землепользования и застройки Муниципального образования Сельское поселение «Село Адуево»;
- генеральный план Муниципального образования Сельское поселение «Деревня Михеево»;
- правила землепользования и застройки Муниципального образования Сельское поселение «Деревня Михеево»;
- генеральный план Муниципального образования Сельское поселение «Деревня Романово»;
- правила землепользования и застройки Муниципального образования Сельское поселение «Деревня Романово»;
- нормативы градостроительного проектирования Курской области.

Согласовано

Взам. инв. №

Подп. и дата

Инв. № подл.

Лист

01.2019-ПИР-396-ПТ-2-Р.4

4

Изм. Кол. уч. Лист № док. Подп. Дата

2 ПРИРОДНО-КЛИМАТИЧЕСКИЕ УСЛОВИЯ ТЕРРИТОРИИ, В ОТНОШЕНИИ КОТОРОЙ РАЗРАБАТЫВАЕТСЯ ПРОЕКТ ПЛАНИРОВКИ ТЕРРИТОРИИ

2.1 Климатическая характеристика

По схематической карте территории РФ для строительства (СП 131.13330.2018) район изысканий относится к климатическому подрайону ПВ и находится в П2 дорожно-климатической зоне (СП 34.13330.2012).

Климат района умеренно-континентальный, характеризуется хорошо выраженными сезонами года: умеренно-жарким и влажным летом, умеренно-холодной зимой с устойчивым снежным покровом.

Среднегодовая температура воздуха составляет 5,0°С. Наиболее холодный месяц – январь (среднемесячная температура воздуха - минус 8,4°С), наиболее теплый – июль (среднемесячная температура воздуха – 18,0°С). Абсолютный максимум температуры воздуха – 38,0, абсолютный минимум – минус 46 °С (за весь период наблюдений). Продолжительность периода с среднесуточной температурой выше 0°С - 139 дней.

Среднегодовая температура поверхности почвы составляет 5 °С. Глубина промерзания песчаных грунтов варьируется от 1,28 м (глина, суглинок) до 1,89 м (крупнообломочные грунты).

Средняя за год влажность воздуха - 79%.

Среднегодовое количество осадков, с учетом поправок на смачивание, составляет 643 мм, с четким максимумом в июле - 92 мм. Основная масса осадков выпадает в теплый период года, с апреля по октябрь – 429 мм, в холодный период (ноябрь – март) – 214 мм. Среднее максимальное суточное количество осадков наблюдался в июле – 26 мм.

Устойчивый снежный покров образуется ежегодно в среднем 29 ноября, разрушается – 6 апреля. Общее число дней со снежным покровом – 140, наибольшая декадная высота снежного покрова – 72 см. Расчетная высота снежного покрова 5%-ной ВП – 67 см.

В течении года преобладает юго-западное направление ветра, в январе – южное и юго-западное, в июле - северо-западное. Среднегодовая скорость ветра (высота флюгера 11 м) – 3,1 м/с.

Наибольшее количество дней с туманом – 76, с грозой – 43, с метелью – 46, с градом – 9.

2.2 Общая геоморфологическая, геологическая характеристика

Район изысканий расположен на территории Средне-русской возвышенности, поверхность представляет собой чередование низменных равнин, расчленённых глубокими долинами рек, и возвышенностей с колебанием абсолютных отметок в пределах 150 - 250 м. Высоты на водоразделах колеблются преимущественно в пределах 220 - 250 м. На формирование рельефа оказало геологическое строение и тектонические особенности Русской платформы, а также оледенение четвертичного периода, в значительной степени определившее современные формы рельефа.

Согласовано

Изм. № подл.

Подп. и дата

Взам. инв. №

Изм.	Кол. уч	Лист	№ док.	Подп.	Дата	01.2019-ПИР-396-ППТ-2-Р.4	Лист 5



Абсолютные высотные отметки исследуемой территории по устьям пробуренных скважин (сентябрь 2019 г.) составляют от 154,2 до 189,5 м.

В тектоническом отношении описываемая территория приурочена к восточной окраине Русской платформы.

Геологическое строение района изысканий представлено плотными карбонатными породами каменноугольной и девонской системы - известняками, доломитами, мергелями с прослоями ангидрита и гипса. Ледниковые отложения, толщиной в среднем 50 - 60 м, представлены валунными суглинками с прослоями супесей и песков, в низинах преобладают озёрные и флювиогляциальные пески и глины; большие площади занимают древние аллювиальные пески.

Инженерно-геологические условия участка относятся ко II (средняя) категории сложности, согласно СП 11-105-97, приложение Б.

В геологическом строении исследуемой территории на глубину бурения до 5,0 м принимают участие современные (QIV) техногенные (tIV) образования и аллювиальные (aIV) отложения, верхнечетвертичные аллювиальные (aIII) отложения, среднечетвертичные флювиогляциальные, озерно-ледниковые (f,lg II dn-ms) отложения.

По составу и физическим свойствам на исследуемом участке выделено 16 инженерно-геологических элементов (ИГЭ).

Нормативные характеристики грунтов приняты по лабораторным данным с учетом СП 22.13330.2011. Расчетные значения характеристик определены с учетом стандартных коэффициентов безопасности по грунту согласно п. 5.3.18 СП 22.13330.2011 «Основания зданий и сооружений» и с учетом расчетных коэффициентов безопасности по грунту в соответствии с ГОСТ 20522-2012.

Ниже в соответствии с ГОСТ 25100-2011 приведено описание выделенных элементов.

С поверхности вскрыты элементы дорожной одежды проезжей части и представлены: Щебень с песком. Вскрыт в скважинах пробуренных с обочины. Мощность составляет 0,1 – 0,6 м. Кроме того, с поверхности в скважинах вскрыт почвенно-растительный слой мощностью 0,1-0,4 м;

Четвертичная система – Q

Современный отдел – QIV

Техногенные отложения – t IV

Техногенные образования вскрыты скважинами, пробуренными с проезжей части и залегают под элементами дорожной одежды. Отложения представлены насыпными грунтами слежавшимися.

ИГЭ-1-1. Насыпные грунты слежавшиеся: пески средней крупности, коричневые, маловлажные, со щебнем. Срок отсыпки более 10 лет.

ИГЭ-1-2. Насыпные грунты слежавшиеся: суглинки тяжелые пылеватые полутвердые, темно-серые, с обломками кирпича, древесины. Срок отсыпки более 10 лет.

Аллювиальные отложения – aIV

ИГЭ-1. Слабозаторфованные грунты: пески мелкие средней плотности, маловлажные, темно-серые.

ИГЭ-1а. Слабозаторфованные грунты: суглинки тяжелые пылеватые полутвердые, темно-серые, с гравием.

Согласовано

Взам. инв. №

Подп. и дата

Инв. № подл.

Изм.	Кол. уч	Лист	№ док.	Подп.	Дата	01.2019-ПИР-396-ППТ-2-Р.4	Лист
							6



ИГЭ-16. Слабозаторфованные грунты: глины легкие пылеватые текучепластичные, темно-серые.

Верхнечетвертичные отложения – QIII

Аллювиальные отложения – аIII

ИГЭ-2. Пески средней крупности средней плотности, коричневые, маловлажные, с дресвой до 10%.

ИГЭ-3. Пески пылеватые средней плотности, серые, маловлажные, с дресвой до 5%.

ИГЭ-4. Суглинки легкие пылеватые тугопластичные, коричневые, с прослоями песков, с дресвой до 10%.

ИГЭ-5. Суглинки легкие пылеватые мягкопластичные, с прослоями песков, коричневые, с дресвой до 10%.

ИГЭ-7. Супеси песчанистые пластичные ($IL < 0.5$), коричневые, с прослоями песков, с дресвой до 10%.

ИГЭ-8. Суглинки легкие пылеватые полутвердые коричневые со щебнем, дресвой.

Среднечетвертичные отложения – QII

Флювиогляциальные, озерно-ледниковые отложения – (f,lg II dn-ms)

ИГЭ-9. Суглинки тяжелые пылеватые мягкопластичные, с прослоями песков, серо-коричневые, с примесью органических веществ.

ИГЭ-10. Суглинки тяжелые пылеватые полутвердые, серо-коричневые, с примесью органических веществ.

ИГЭ-11. Суглинки тяжелые пылеватые тугопластичные, серо-коричневые, с примесью органических веществ.

ИГЭ-12. Глины легкие пылеватые полутвердые, коричневые, с прослоями песка, с примесью органических веществ.

ИГЭ-13. Пески пылеватые средней плотности, коричневые, насыщенные водой, с гравием.

2.3 Краткая гидрогеологическая характеристика

Гидрогеологические условия территории в пределах глубины исследований характеризуются наличием одного водоносного горизонта, приуроченного к техногенным образованиям, а также к нерасчлененному комплексу флювиогляциальных и озерно-ледниковых отложений. Подземные воды со свободной поверхностью, локально напорные.

Во время выполнения полевых работ (сентябрь 2019 г.) появление грунтовых вод зафиксировано на глубинах от 1,4 до 4,2 м от поверхности земли, на абс. отметках от 152,5 до 187,0 м. Водовмещающими породами являются техногенные образования (ИГЭ-1-1, 1-3), нерасчлененные флювиогляциальные и озерно-ледниковые отложения (ИГЭ-2, 3, 4, 5, 5а, 6), представленные песками и прослоями песков в суглинках. Локально в скважинах вскрыты воды, обладающие местным напором.

Максимальное положение уровня подземных вод следует ожидать быть встреченным на глубине от 0,4 до 3,2 м (абс.отм.153,5-188,0 м).

Следует отметить, что в периоды интенсивного выпадения атмосферных осадков и весеннего снеготаяния в насыпных грунтах возможно образование временного горизонта грунтовых вод спорадического распространения типа «верховодка».

Согласовано

Взам. инв. №

Подп. и дата

Инв. № подл.

В соответствии с приложением И (СП-11-105-97 часть II) рассматриваемую территорию рекомендуется отнести к типу I-A-2 (сезонно подтапливаемые).

Планируемое преобразование рельефа застраиваемой территории, может изменить характер сложившегося подземного стока, что в свою очередь может существенно осложнить строительство и эксплуатацию сооружений. Рекомендуется при разработке документации, сосредоточенный сброс воды с поверхности автомобильной дороги осуществлять в места с наиболее пониженным уровнем грунтовых вод.

Степень агрессивного воздействия водной среды на арматуру железобетонных конструкций по содержанию хлоридов при постоянном погружении – неагрессивная, при периодическом смачивании – неагрессивная (СП 28.13330.2012, Г.2).

2.4 Краткая гидрологическая характеристика

По характеру водного режима (по классификации Б. Д. Зайкова) реки района относятся Восточно-Европейскому типу режима.

Годовой ход уровня характеризуется сравнительно высоким, но непродолжительным весенним половодьем, а также низкими и устойчивыми уровнями летнего и зимнего периодов.

Весеннее половодье обычно наступает в третьей декаде марта. Интенсивность подъема в первые дни составляет 5-10 см в сутки, в последующие увеличивается до 40-70 см, в отдельные годы достигает до 180 см в сутки. Интенсивность спада редко превышает 20-30 см в сутки. Подъем паводочной волны происходит в течение 5-6, иногда 10 дней. Спад более растянут и продолжается от 8-10 до 30-35 дней.

Продолжительность половодья обычно составляет 25-35 дней.

Высота подъема уровня в обычные по водности годы составляет 2,5-3,0 м, многоводные может достигать 3,5-4,0 м. Максимальный уровень половодья держится не более 1-2 дней. Нормальный ход спада часто нарушается повторными подъемами, являющимися следствием дождей, а также резкими и значительными колебаниями температуры воздуха.

Летняя межень чаще всего наступает в первой, а в отдельные годы и во второй декаде мая. Состояние устойчивости летней межени ежегодно нарушается дождевыми паводками, которые повторяются в течение лета 3-4 раза. Высота их обычно не превышает 0,3-0,5 м, в отдельные годы достигает 1,5 м. Продолжительность дождевых паводков обычно не превышает 5-10 дней. Максимальный уровень их проходит в течение нескольких часов.

Минимальные уровни воды наиболее часто приходятся на август-сентябрь.

В осенний предледоставный период уровень воды в реке повышается не более чем на 20-30 см, в отдельные годы повышение совсем незаметно или же отмечается понижение уровня.

На участке изысканий проектируемая автомобильная дорога по основному ходу трассы пересекает реки Дранка, Хохловка и Медынка, 6 ручьев без названия, 9 ложбин местного стока. Речная сеть рассматриваемой территории принадлежит бассейну реки Ока.

На участке изысканий в пределах 2 этапа строительства проектируемая автомобильная дорога по основному ходу трассы пересекает 1 ручей без названия и 1 ложбина местного стока. Речная сеть рассматриваемой территории принадлежит бассейну реки Ока.

Гидрографические характеристики водных объектов, пересекаемых автомобильной дорогой представлены в Таблице 2.4.1.

Согласовано			
Изм. № подл.	Подп. и дата	Взам. инв. №	

Изм.	Кол. уч	Лист	№ док.	Подп.	Дата	01.2019-ПИР-396-ПТ-2-Р.4	Лист
							8



Таблица 2.4.1 - Гидрографические характеристики пересекаемых водных объектов

№ п/п	ПК	Название	Площадь водосбора, км ²	Длина от истока до створа, км	Длина общая, км	Уклон водосбора, ‰	Залесенность, %	Заболоченность, %	Озёрность, %
Основной ход									
1	112+35	ручей б/н 6	5,08	2,42	6,00	6,1	39	0	0
2	129+89	ложбина	0,46	0,63	0,63	15,0	0	0	0

2.5 Почвенные условия

Почвы Калужской области – преимущественно дерново-подзолистые различного механического состава. В центральных и восточных районах они сменяются серыми лесными почвами, обладающими более высоким естественным плодородием. Встречаются на территории области и другие типы почв, такие как: дерновые, дерново-карбонатные, подзолистые, полуболотные, болотные, пойменные.

На водоразделах преобладают суглинистые серые лесные почвы, образовавшиеся на покровных, моренных и аллювиальных грунтах.

В поймах рек почвенный покров представлен дерновыми, луговыми и болотными почвами пойм и дерново-подзолистыми почвами надпойменных террас и склонов речных долин.

Результаты проведенных исследований агрохимической службой Калужской области показали, что по агрохимическим показателям почвы не отличаются высоким содержанием доступных для растений форм элементов питания. Степень окультуренности почв сельскохозяйственных угодий по районам области варьирует от 0,38 до 0,56, то есть попадает в диапазоны низкой (0,4-0,6) и очень низкой (менее 0,4) степени окультуренности.

Мощность гумусового горизонта и гумусированность почв являются одними из основных характеристик плодородия. Чем мощнее гумусовый горизонт, чем больше в нем гумуса, тем благоприятнее складываются в почве условия водно-воздушного и питательного режимов и больше в них потенциальный запас важнейших элементов питания растений. Количество гумуса, его качество, мощность гумусового горизонта в почвах различных географических зон неодинаково.

Средневзвешенные значения содержания гумуса в почвах сельскохозяйственного значения Износковского района составляет 1,66%, Юхновского района – 1,51%

Почвенные условия участка изысканий

Почвенный покров в пределах обследуемого участка автомобильной дороги А-130 представлен следующими типами почв:

- дерново-подзолистые;
- серые;
- агродерново-подзолистые
- аллювиальные;
- антропогенно-преобразованные.

Изм.	Кол. уч	Лист	№ док.	Подп.	Дата	01.2019-ПИР-396-ППТ-2-Р.4	Лист	9

2.6 Растительный мир

Область расположена в лесной зоне, в пределах которой выделяются подзона смешанных и подзона широколиственных лесов. Для смешанных лесов наиболее характерными породами являются ель и дуб, а также береза и осина; в травяном покрове наблюдается сочетание растений, характерных для широколиственных и хвойных лесов. В зоне широколиственных лесов преобладают дуб и ясень с примесью клена и вяза; кустарниковый ярус представлен лещиной обыкновенной, жимолостью и бересклетом, травяной ярус – ранневесенними эфемероидами, в том числе черемшой и другими многолетними растениями (сныть, осока волосистая, зеленчук желтый, пролесник многолетний, хохлатки, бор развесистый).

Значительные площади занимают различного типа луга, в том числе материковые луга, расположенные на водоразделах и на склонах речных долин, и заливные луга в поймах рек, сырые (низинные) и сухие (сухо-дольные) луга. Доминирующими видами на лугах центральной поймы являются крупные мезофитные злаки и зонтичные, а также виды рода герань, шавель густой (конский), таволга вязолистная, горец змеиный, виды рода манжетка; на лугах притеррасной поймы – различные виды осок, камыш лесной и рогоз широколистный. Для материковых суходольных лугов характерны виды ксероморфного облика, такие как: гребенник обыкновенный, полевица тонкая, мятлик сплюснутый, клевер, горошек, люцерна, донник, тысячелистник, полынь равнинная, васильки и другие. Суходольные луга и опушки на склонах речных долин, имеющих южную экспозицию, содержат специфический набор видов («окская флора»), распространенных в более южных черноземных степных регионах, а в Калужской области встречающихся редко (виды астрагалов, шалфей луговой, герань кроваво-красная, спаржа, коровяк мучнистый, зопник клубненосный, скабиоза желтая, бодяк польский, тимофеевка степная, чертополох колючий и поникший, капуста черная)

Растительность участка изысканий

Растительный покров участка изысканий представлен зональными типами растительности. К зональному типу растительности площадки изысканий относится луговые сообщества, преимущественно вторичные. На обочинах дорог можно выделить рудеральную группу растительности (рудерально-дорожную). В зоне влияния объекта располагаются лесные массивы, представленные осиной, березой, ивой. Кустарниковые формы представлены ивами, кленом, акацией. По берегам водных объектов произрастает пойменная влаголюбивая растительность

Луговое сообщество

Зональная растительность сосредоточена на пойменных и суходольных лугах прилегающих к участку изысканий. Луговое сообщество характеризуется большим разнообразием исключительно травянистых, в основном многолетних, растений, образующих более или менее сомкнутый травостой. Луга имеют большое хозяйственное значение: здесь сосредоточены основные массивы сенокосов и пастбищ.

По характеру происхождения луга участка изыскания – искусственные, и представляют собой кормовые угодья, созданные путем посева многолетних кормовых трав. Луговая растительность представлена, в основном, многолетними травами (разнотравно-мятликовой ассоциацией).

Согласовано		
Взам. инв. №		
Подп. и дата		
Инв. № подл.		

Изм.	Кол. уч	Лист	№ док.	Подп.	Дата	01.2019-ПИР-396-ППТ-2-Р.4	Лист
							10

Основные растения представлены семействами: Мятликовые, Сложноцветные, Крестоцветные, Бобовые.

Общее проективное покрытие (ОПП) составляет 90-95%.

Лесное сообщество

В зоне влияния объекта располагаются лесные ассоциации (древесные массивы). Древесные формы (ярус А) представлены осинкой (*Populus tremula*), березой (*Betula*), елью (*Picea*), ольхой (*Alnus*). Кустарниковые формы (ярус В) представлены видами ив (*Salix sp.*) и клена. Высота древостоя 7-12 м, сомкнутость крон – 0,5. Травянистая растительность (ярус С) представлен разнотравно-мятликовым сообществом. ОПП травяного покрова составляет 80-95%, здесь преобладают: овсяница овечья, костер безостый, вейником наземным, ковыль волосатик, пырей ползучий, тимофеевка степная, подмаренник желтый, порезник, земляника, вероника, различные виды клевера, осоки и тростник.

Древесная растительность также представлена отдельно стоящими деревьями.

Сообщество прибрежных растений

Прибрежная ассоциация выделяется в месте пересечения автомобильной дороги водных объектов.

Значительную часть фитомассы прибрежной ассоциации составляют растения семейств Осоковые и Розоцветные.

Кустарниковые формы растительности представлены видами ив (*Salix sp.*).

Рудеральное сообщество

Непосредственно в пределах рассматриваемых придорожных территорий (обочин и откосов) выявлена весьма скудная растительность - рудерально-дорожная ассоциация.

Растительный покров таких участков представляет собой группировки с доминированием рудеральных и апофитных видов, разной сомкнутостью, аморфной структурой и мозаичностью, диктуемой особенностями техногенной трансформации в каждой локальной точке. Сообщества являются крайне недолговечными, их видовой состав может меняться каждый год.

Виды не образуют сообществ в строгом смысле этого слова, их существование зависит, прежде всего, от характеристик субстрата и собственных адаптационных способностей; сукцессионные смены таких группировок хаотичны.

Рудерально-дорожная ассоциация на участке инженерно-экологических изысканий в основном представлена семействами: Мятликовые, Сложноцветные, Крестоцветные.

ОПП травяного покрова на данных участках составляет 35-55%.

Согласно данным Министерства природных ресурсов и экологии Калужской области, сведения о наличии (отсутствии) в районе проведения работ по объекту редких и находящихся под угрозой исчезновения объектов растительного мира, занесенных в Красную книгу Калужской области, а также мест их произрастания, в министерстве отсутствуют.

При проведении маршрутного обследования, на участке работ растения, включенные в региональные Красные книги или в Красную книгу РФ, отсутствуют. Также, в ходе инженерно-экологических изысканий, на обследуемой площадке и примыкающих территориях отсутствуют популяции растений, которые можно использовать для промышленной заготовки хозяйственно-ценных (ресурсных) видов (лекарственных, медоносных, технических, дубильных, красильных и т.п.).

Согласовано		
Изм. № подл.	Взам. инв. №	
	Подп. и дата	

Изм.	Кол. уч	Лист	№ док.	Подп.	Дата	01.2019-ПИР-396-ПТ-2-Р.4	Лист
							11



2.7 Характеристика животного мира

Животный мир Калужской области богат и разнообразен. Фауна имеет смешанный характер: она включает как северные виды (бурый медведь, белая куропатка, клест-еловик, полевой конек), так и западноевропейские (аист белый и другие) и степные (серая куропатка, заяц-русак) виды.

Всего на территории региона обитает более 6 тыс. беспозвоночных и около 400 видов позвоночных животных, в том числе 2 вида круглоротых (ручьевая и украинская миноги) и 41 вид костных рыб (лещ, щука, окунь, плотва и другие), 7 видов пресмыкающихся (обыкновенная гадюка и обыкновенный уж, прыткая и живородящая ящерицы, ломкая веретеница), 11 видов земноводных (гребенчатый и обыкновенный тритоны, краснобрюхая жерлянка, обыкновенная и зеленая жабы, озерная, прудовая, остромордая и травяная лягушки, чесночница) и 70 видов млекопитающих.

Общее количество зарегистрированных в Калужской области птиц составляет 272 вида. Наиболее многочисленной среди водоплавающих птиц является кряква, околоводных – озерная чайка, обитателей леса – зяблик и пеночка-теньковка. На берегах рек обычна береговая ласточка, в населенных пунктах – сизый голубь, черный стрижен, грач, полевой воробей.

В последние годы в регионе перестали гнездиться 18 видов птиц, в основном представители водоплавающих и хищных; не отмечены встречи белой лазоревки и залеты розового пеликана, саджи, оляпки, белозобого дрозда, белокрылого клеста. Начали размножаться малая, черношейная и большая поганки, большая белая цапля, красноголовый нырок, хохлатая чернеть, малая чайка, белошекая крачка, а также белый аист, кольчатая горлица, золотистая щурка, желтоголовая трясогузка, горихвостка-чернушка. Регулярно стали залетать лебедь-шипун и большой баклан.

Животный мир участка изысканий

Согласно письму Министерства сельского хозяйства Калужской области от 21.06.2019г. №05-19/334, пути миграции и локальных перемещений диких животных проходят через все лесопокрытые участки.

Согласно ст. 22 Федерального закона «О животном мире», ст. 44 и ст. 52 Федерального закона «Об охоте и сохранении охотничьих ресурсов и о внесении изменений в отдельные законодательные акты Российской Федерации», при строительстве и реконструкции автомобильных дорог должны разрабатываться и осуществляться мероприятия, обеспечивающие сохранение путей миграции объектов животного мира и мест их постоянной концентрации, в том числе в период размножения и зимовки, соблюдаться требования о предотвращении гибели охотничьих ресурсов, применяться меры по сохранению охотничьих ресурсов и среды их обитания, для чего, в частности, необходима установка дорожных знаков «Дикие животные» с зоной действия на всех покрытых древесной и кустарниковой растительностью участках автомобильной дороги.

Вся прилегающая к автодороге территория является средой обитания объектов животного мира, в том числе охотничьих ресурсов. Информация о видовом составе и численности охотничьих ресурсов, обитающих в охотничьих хозяйствах вдоль автодороги, представлена в приложении к письму (Инженерные изыскания).

Согласовано		
Изм. № подл.	Взам. инв. №	
	Подп. и дата	

							01.2019-ПИР-396-ППТ-2-Р.4	Лист
								12
Изм.	Кол. уч.	Лист	№ док.	Подп.	Дата			

Виды животных, не относящиеся к охотничьим ресурсам, населяющие территорию изысканий вдоль трассы автодороги:

Лесные биотопы: еж, рыжая полевка, желтогорлая мышь, малая лесная мышь, зяблик, пеночки теньковка, трещотка и весничка, черноголовая славка, зарянка, большая синица, лазоревка, буроголовая гаичка, желтоголовый королек, лесной конек, певчий дрозд, черный дрозд, поползень, сойка, ворон, большой пестрый дятел, седой дятел, черный дятел, обыкновенный тритон, серая жаба, травяная лягушка, обыкновенный уж;

Луго-полевые биотопы: обыкновенный канюк, серая ворона, ворон, луговой чекан, дрозд-рябинник, полевой жаворонок, обыкновенная овсянка, желтая трясогузка, серая славка, болотная камышевка, тростниковая овсянка, прыткая ящерица, живородящая ящерица.

Биотопы водоемов: серая цапля, болотная камышовка, тростниковая овсянка, камышевка-барсучок, травяная лягушка, остромордая лягушка, прудовая лягушка.

Автомобильная дорога проходит вблизи места обитания редкого вида птиц – белого аиста, гнездящегося в деревне Уланово.

Согласно письму Министерства природных ресурсов и экологии Калужской области от 07.05.2019 г. №2645-19, из редких и находящихся под угрозой исчезновения объектов животного мира в районе намечаемой деятельности (окрестности деревни Уланово Медынского района Калужской области) встречаются сатурния малая, шашешница диамина, шашешница феба и аист белый, занесенные в Красную книгу Калужской области.

Во время проведения инженерно-экологических изысканий на участке работ редкие, особо охраняемые, внесенные в Федеральные и региональные Красные книги, виды животных отсутствуют.

2.8 Инженерно-геологические процессы

На территории изысканий к геологическим и инженерно-геологическим процессам относятся:

Сейсмичность

Интенсивность сейсмических воздействий в баллах (сейсмичность) для района строительства принята по СП 14.13330.2014 на основе комплекта карт общего сейсмического районирования территории Российской Федерации - ОСР-2015. Сейсмичность района: по картам А (10%), В (5%) и С (1%) – менее 6 баллов.

Категория опасности процесса по СП 115.13330.2016 (приложение Б) – не опасные.

Согласно табл. 1 СП 14.13330.2014 категория грунтов по сейсмическим свойствам – II.

Естественное подтопление территории

В неблагоприятные периоды года (периоды дождей и снеготаяния, половодья) возможно образование вод типа «верховодка». В понижениях возможно образование открытого зеркала воды.

Максимальный уровень грунтовых вод ожидается быть встреченным близким к дневной поверхности в периоды снеготаяния, выпадения проливных дождей.

В целом, по природным и техногенным условиям исследуемую площадку на период эксплуатации сооружения можно отнести к району I-A-2 – сезонно (ежегодно) подтапливаемые территории (прил. И, СП 11-105-97 часть 2).

Согласовано

Взам. инв. №

Подп. и дата

Инв. № подл.

Изм.	Кол. уч	Лист	№ док.	Подп.	Дата	01.2019-ПИР-396-ПТ-2-Р.4	Лист
							13



В результате техногенных воздействий, а именно проведение работ по капитальному ремонту и последующей эксплуатации исследуемого участка автомобильной дороги, изменение сложившегося гидрогеологического режима не прогнозируется.

Согласно СП 115.13330.2016 территория изысканий относится к категории умеренно опасных процессов (по подтоплению).

Сезонное промерзание и морозное пучение грунтов

Нормативная глубина сезонного промерзания составляет: для песков средней крупности (ИГЭ-1-1, 2) – 1,67 м, супесей, песков пылеватых и мелких (ИГЭ-1, 3, 7, 13) – 1,56 м, суглинков и глин (ИГЭ-1-2, 1а, 1б, 4, 5, 8, 9, 10, 11, 12) – 1,28 м (рассчитана по формуле 5.3 СП 22.13330.2011 по данным СП 131.13330.2012).

Согласно СП 34.13330.2012, табл. В.7, грунты, залегающие в зоне сезонного промерзания, по степени пучинистости относятся к:

- ГЭ-1-1: Насыпные грунты слежавшиеся: пески средней крупности – II группа;
- ИГЭ-1-2: Насыпные грунты слежавшиеся: песчано-гравийная смесь – не регламентируется;
- ИГЭ-1-3: Насыпные грунты слежавшиеся: суглинки легкие – III группа;
- ИГЭ-1-4: Насыпные грунты слежавшиеся: пески пылеватые – V группа;
- ИГЭ-2: Пески средней крупности – I группа;
- ИГЭ-4: Пески пылеватые – V группа;
- ИГЭ-5: Суглинки легкие – III группа;
- ИГЭ-5а: Суглинки легкие – III группа;
- ИГЭ-6: Суглинки легкие – III группа;
- ИГЭ-8: Суглинки легкие – III группа.

В соответствии с табл. Б.27 ГОСТ 25100-2011:

- ИГЭ-1-1: Насыпные грунты слежавшиеся: пески средней крупности – практически непучинистые;
- ИГЭ-1-2: Насыпные грунты слежавшиеся: песчано-гравийная смесь – не регламентируется;
- ИГЭ-1-3: Насыпные грунты слежавшиеся: суглинки легкие песчанистые тугопластичные – среднепучинистые;
- ИГЭ-1-4: Насыпные грунты слежавшиеся: пески пылеватые в водонасыщенном состоянии – сильнопучинистые;
- ИГЭ-2: Пески средней крупности – практически непучинистые;
- ИГЭ-4: Пески пылеватые в водонасыщенном состоянии – сильнопучинистые;
- ИГЭ-5: Суглинки легкие песчанистые тугопластичные – среднепучинистые;
- ИГЭ-5а: Суглинки легкие песчанистые полутвердые – слабопучинистые;
- ИГЭ-6: Суглинки легкие песчанистые мягкопластичные – сильнопучинистые;
- ИГЭ-8: Суглинки легкие песчанистые полутвердые – слабопучинистые.

Согласно СНиП 22-01-95 территория изысканий относится к категории умеренно опасных процессов (по пучению).

В границах территории, в отношении которой подготавливается документация по планировке территории, объекты культурного наследия, включенные в единый государственный реестр объектов культурного наследия (памятников истории и культуры)

Согласовано			
	Взам. инв. №		
	Подп. и дата		
Инв. № подл.			

Изм.	Кол. уч	Лист	№ док.	Подп.	Дата	01.2019-ПИР-396-ППТ-2-Р.4	Лист
							14



ГЕО-ПРОЕКТ

народов Российской Федерации, выявленные объекты культурного наследия, зоны охраны и защитные зоны объектов культурного наследия отсутствуют (Приложение 2).

Сведения из Московско-Окского бассейнового водного управления федерального агентства водных ресурсов представлены в Приложении 3.

В границах территории, в отношении которой подготавливается документация по планировке территории, особо охраняемые территории федерального, регионального, местного значения отсутствуют (Приложение 4).

Более детальное описание природно-климатических условий территории, в отношении которой разрабатывается проект планировки территории Объекта, представлено в Отчетах по результатам инженерных изысканий (Приложение 6 к данному Тому). Программы и задания на проведение инженерных изысканий, используемых при подготовке проекта планировки территории также представлены в Приложении 6.

Инв. № подл.	Подп. и дата	Взам. инв. №					01.2019-ПИР-396-ПШТ-2-Р.4	Лист
								15
			Изм.	Кол. уч	Лист	№ док.		Подп.

3 ОБОСНОВАНИЕ ПОЛОЖЕНИЙ ПО РАЗМЕЩЕНИЮ ЛИНЕЙНОГО ОБЪЕКТА

3.1 Обоснование определения границ зон планируемого размещения линейных объектов

Граница зоны планируемого размещения линейного объекта определена исходя из совокупности социальных, экономических, экологических и иных факторов в целях обеспечения устойчивого развития территории, развития инженерной, транспортной и социальной инфраструктур, обеспечения интересов граждан и их объединений, Российской Федерации, субъекта Российской Федерации, муниципальных образований и на основании документов территориального планирования.

Граница зоны планируемого размещения линейного объекта также определена исходя из технических показателей проектируемой автомобильной. Технические показатели участка линейного объекта после строительства (этап 2) представлены в Таблице 3.1.

Таблица 3.1. Технические показатели участка линейного объекта после строительства (этап 2)

Наименование показателей	Ед. изм.	Показатель
1	2	3
Категория дороги: Обход города Медынь (Основной ход) А-130 Москва – Малоярославец – Рославль 29Н-302 "А-130 Москва – Малоярославец - Рославль" - Романово"		IV II III
Класс дорог Обход города Медынь (Основной ход) А-130 Москва – Малоярославец – Рославль 29Н-302 "А-130 Москва – Малоярославец - Рославль" - Романово"		Обычная дорога Обычная дорога Обычная дорога
Основная расчетная скорость: Обход города Медынь (Основной ход) А-130 Москва – Малоярославец – Рославль 29Н-302 "А-130 Москва – Малоярославец - Рославль" - Романово"	км/час	100
	км/час	120
	км/час	100
Правоповоротные съезды транспортных развязок	км/час	60
Левоповоротные съезды транспортных развязок	км/час	40

Изн. № подл.	Подп. и дата	Взам. инв. №

Изм.	Кол. уч.	Лист	№ док.	Подп.	Дата	01.2019-ПИР-396-ППТ-2-Р.4	Лист
							16



ГЕО-ПРОЕКТ

«Строительство и реконструкция участков автомобильной дороги А-130 Москва - Малоярославец - Рославль – граница с Республикой Белоруссия. Строительство автомобильной дороги А-130 Москва - Малоярославец - Рославль - граница с Республикой Белоруссия на участке км 155+000 - км 165+000 (обход г. Медынь), Калужская область»

Наименование показателей	Ед. изм.	Показатель
Число полос движения:		
Обход города Медынь (Основной ход)	шт.	4
А-130 Москва – Малоярославец – Рославль	шт.	2
29Н-302 "А-130 Москва – Малоярославец - Рославль" - Романово"	шт.	2
съезды транспортных развязок	шт.	1-2
Протяженность участков, подлежащих строительству и реконструкции:		
Обход города Медынь (Основной ход)	км	2,230
А-130 Москва – Малоярославец – Рославль	км	1,334
29Н-302 "А-130 Москва – Малоярославец - Рославль" - Романово"	км	0,189
Минимальная ширина земляного полотна:		
Обход города Медынь (Основной ход)	м	25,20
А-130 Москва – Малоярославец – Рославль	м	15,00
29Н-302 "А-130 Москва – Малоярославец - Рославль" - Романово"	м	12,00
Правоповоротные съезды транспортных развязок	м	9,50
Левоповоротные съезды транспортных развязок	м	10,00
Минимальная ширина проезжей части:		
Обход города Медынь (Основной ход)	м	2x7,50
А-130 Москва – Малоярославец – Рославль	м	7,50
29Н-302 "А-130 Москва – Малоярославец - Рославль" - Романово"	м	7,00
Правоповоротные съезды транспортных развязок	м	5,00
Левоповоротные съезды транспортных развязок	м	5,50

Согласовано

Взам. инв. №

Подп. и дата

Инв. № подл.

Лист

01.2019-ПИР-396-ППТ-2-Р.4

17

Изм. Кол. уч. Лист № док. Подп. Дата



Наименование показателей	Ед. изм.	Показатель
Минимальная ширина обочины:		
Обход города Медынь (Основной ход)	м	3,75
А-130 Москва – Малоярославец – Рославль	м	3,75
29Н-302 "А-130 Москва – Малоярославец - Рославль" - Романово"	м	2,50
Правоповоротные съезды транспортных развязок	м	1,50
Левоповоротные съезды транспортных развязок	м	1,50
Наименьший радиус кривой в плане:		
Обход города Медынь (Основной ход)	м	600
А-130 Москва – Малоярославец – Рославль	м	800
29Н-302 "А-130 Москва – Малоярославец - Рославль" - Романово"	м	600
Правоповоротные съезды транспортных развязок	м	150
Левоповоротные съезды транспортных развязок	м	60
Наибольший продольный уклон		
Обход города Медынь (Основной ход)	‰	50
А-130 Москва – Малоярославец – Рославль	‰	40
29Н-302 "А-130 Москва – Малоярославец - Рославль" - Романово"	‰	50
Правоповоротные съезды транспортных развязок	‰	40
Левоповоротные съезды транспортных развязок	‰	50
Количество путепроводов	шт./п.м.	1/86,01
Количество мостов	шт./п.м.	нет
Количество арочных сооружений	шт./п.м.	нет
Количество водопропускных труб		
Металлических	шт.	6
Железобетонных	шт.	1
Тип дорожной одежды		Капитальный
Вид покрытия		Асфальтобетон
Расчетные нагрузки:		
земляное полотно		H14
дорожная одежда		A11,5
искусственные сооружения		A14, H14

На проектируемом участке 2-го этапа предусмотрена:

- Транспортная развязка №3 (ПК 114+10 – ПК 132+85) со строительством одного путепровода. Развязка служит в первую очередь для разветвления транспортных потоков, следующих как в город Медынь так и на вновь строящийся обход. В пределах транспортной развязки №3 расположено еще и примыкание автомобильной дороги 29Н-

Согласовано

Взам. инв. №

Подп. и дата

Инв. № подл.

Изм.	Кол. уч	Лист	№ док.	Подп.	Дата



— 302 «А-130 Москва – Малоярославец – Рославль» - Романово» к проектируемой дороге. Принципиально данная транспортная развязка классифицируется как примыкание по типу «Труба».

Более подробное описание предусмотренных проектных решений по Объекту представлено в подразделе 2 «Основные характеристики и назначение планируемого для размещения линейного объекта» (Том 1 Проекта планировки территории. Основная (утверждаемая) часть), а также в Проектной документации Объекта.

Основными критериями размещения проектируемого объекта являются минимизация ущерба окружающей природной среде, обеспечение высокой эксплуатационной надежности и уменьшение затрат на строительство и эксплуатацию.

Границы зоны планируемого размещения линейного Объекта – границы полосы отвода проектируемого участка автомобильной дороги определены в соответствии с Постановлением Правительства Российской Федерации от 02.09.2009 № 717 «О нормах отвода земель для размещения автомобильных дорог и (или) объектов дорожного сервиса», и Федеральным законом Российской Федерации от 26.11.2007 № 257-ФЗ «Об автомобильных дорогах и дорожной деятельности в РФ и о внесении изменений в отдельные законодательные акты Российской Федерации».

Ширина полосы отвода принята с учетом расположения земляного полотна, элементов обстановки дороги, искусственных сооружений, водоотводных сооружений, обеспечения видимости на поворотах, пересечениях, примыканиях и развязках, полос для безопасного съезда автомобилей, земельных участков, предназначенных для обеспечения необходимых условий производства работ по содержанию автомобильных дорог в пределах полосы отвода, шириной не менее 3 метров с каждой стороны дороги.

Размещение линейного объекта федерального значения предусматривается на:

- землях и земельных участках, государственная (муниципальная) собственность на которые не разграничена;
- земельных участках, предоставленных под существующие полосы отвода автомобильных дорог;
- земельных участках, находящихся в собственности, аренде юридических и физических лиц;
- землях лесного фонда.

3.2 Обоснование определения границ зон планируемого размещения линейных объектов, подлежащих реконструкции в связи с изменением их местоположения

Проектной документацией Объекта предусмотрено временное использование земель для устройства временных объездных дорог на срок строительства (реконструкции) Объекта. Для этих целей Проектной документацией Объекта предусмотрено установление краткосрочных публичных сервитутов в соответствии со статьей 39.37 Земельного кодекса Российской Федерации, и в соответствии с пунктом 5 статьи 4 Федерального закона Российской Федерации от 31.07.2020 N 254-ФЗ «Об особенностях регулирования отдельных отношений в целях модернизации и расширения магистральной инфраструктуры и о внесении изменений в отдельные законодательные акты Российской Федерации».

Согласовано

Взам. инв. №

Подп. и дата

Инв. № подл.

Изм.	Кол. уч.	Лист	№ док.	Подп.	Дата

01.2019-ПИР-396-ППТ-2-Р.4

Лист

19



Указанный сервитут устанавливается в соответствии с положениями главы 5.7 Земельного кодекса Российской Федерации и в соответствии с действующим законодательством. Пользователем данного сервитута будет организация, выполняющая работы по строительству (реконструкции) Объекта. Границы, указанных публичных сервитутов, определяются с учетом проекта организации строительства Объекта.

Возможным альтернативным вариантом установлению публичных сервитутов в соответствии со статьей 39.37 Земельного кодекса Российской Федерации является временное использование земель на основании договора аренды (соглашения) или на основании разрешения на использование, выданного органом местного самоуправления в соответствии со статьей 39.33 Земельного кодекса Российской Федерации и действующим законодательством.

Земельные участки, занятые во временное использование для нужд строительства объекта транспортной инфраструктуры, по окончании строительства должны быть приведены в состояние, в котором они находились до начала строительства. Работы по приведению нарушенных земель в состояние пригодное для последующего использования выполняются в соответствии с требованиями, установленными основными положениями о рекультивации земель, снятии, сохранении и рациональном использовании плодородного слоя почвы, утвержденными Приказом Минприроды РФ и Роскомзема от 22.12.1995 № 525/67 с учетом технических условий правообладателей земель.

3.3 Обоснование определения предельных параметров застройки территории в границах зон планируемого размещения объектов капитального строительства, входящих в состав линейных объектов

Предельные параметры разрешенного строительства, реконструкции объектов капитального строительства устанавливаются Градостроительными регламентами (Правилами землепользования и застройки) соответствующих муниципальных образований, на которых расположены такие объекты. Указанные параметры устанавливаются для территориальных зон, расположенных в границах населенных пунктов.

Градостроительный регламент не устанавливается на земельные участки, указанные в пункте 6 статьи 36 Градостроительного кодекса Российской Федерации. Градостроительные регламенты не устанавливаются для земель лесного фонда, земель, покрытых поверхностными водами, земель запаса, земель особо охраняемых природных территорий (за исключением земель лечебно-оздоровительных местностей и курортов), сельскохозяйственных угодий в составе земель сельскохозяйственного назначения, земельных участков, расположенных в границах особых экономических зон и территорий опережающего социально-экономического развития.

Проектом планировки не предусмотрено строительство объектов капитального строительства жилого, производственного, общественно-делового и иного назначения и необходимых для функционирования таких объектов и обеспечения жизнедеятельности граждан объектов коммунальной, транспортной, социальной инфраструктур.

В связи с этим проектом не устанавливаются плотность и параметры застройки территории, которые необходимы для указанных объектов, а также не указывается информация о планируемых мероприятиях по обеспечению сохранения применительно к территориальным зонам фактических показателей обеспеченности территории объектами коммунальной,

Изн. № подл.	Подп. и дата	Взам. инв. №

Изм.	Кол. уч	Лист	№ док.	Подп.	Дата	01.2019-ПИР-396-ПТ-2-Р.4	Лист
							20



ГЕО-ПРОЕКТ

«Строительство и реконструкция участков автомобильной дороги А-130 Москва - Малоярославец - Рославль – граница с Республикой Белоруссия. Строительство автомобильной дороги А-130 Москва - Малоярославец - Рославль - граница с Республикой Белоруссия на участке км 155+000 - км 165+000 (обход г. Медынь), Калужская область»

транспортной, социальной инфраструктур и фактических показателей территориальной доступности таких объектов для населения.

Согласовано

Взам. инв. №

Подп. и дата

Инв. № подл.

Изм.	Кол. уч	Лист	№ док.	Подп.	Дата

01.2019-ПИР-396-ПШТ-2-Р.4

Лист

21

4 ВЕДОМОСТИ ПЕРЕСЕЧЕНИЙ ГРАНИЦ ЗОН ПЛАНИРУЕМОГО РАЗМЕЩЕНИЯ ЛИНЕЙНОГО ОБЪЕКТА

4.1 Ведомость пересечений границ зон планируемого размещения линейного объекта (объектов) с сохраняемыми объектами капитального строительства (здание, строение, сооружение, объект, строительство которого не завершено), существующими и строящимися на момент подготовки проекта планировки территории

Граница зон планируемого размещения линейного Объекта не пересекает сохраняемые объекты капитального строительства, а также существующие и строящиеся на момент подготовки проекта планировки.

4.2 Ведомость пересечений границ зон планируемого размещения линейного объекта (объектов) с объектами капитального строительства, строительство которых запланировано в соответствии с ранее утвержденной документацией по планировке территории

В границах зоны планируемого размещения линейного объекта федерального значения строительство объектов капитального строительства не запланировано (документация по планировке территории ранее не разрабатывалась).

4.3 Ведомость пересечений границ зон планируемого размещения линейного объекта (объектов) с водными объектами (в том числе с водотоками, водоемами, болотами и т.д.)

На участке изысканий в пределах 2 этапа строительства проектируемая автомобильная дорога по основному ходу трассы пересекает 1 ручей без названия и 1 ложбину местного стока. Речная сеть рассматриваемой территории принадлежит бассейну реки Ока. Ведомость пересечений границ зоны планируемого размещения линейного Объекта с водными объектами, а также их гидрографические характеристики представлены в Таблице 4.3.1.

Таблица 4.3.1 - Гидрографические характеристики пересекаемых водных объектов

№ п/п	ПК	Название	Площадь водосбора, км ²	Длина от истока до створа, км	Длина общая, км	Уклон водосбора, ‰	Залесенность, %	Заболоченность, %	Озёрность, %
Основной ход									
1	112+35	ручей б/н 6	5,08	2,42	6,00	6,1	39	0	0
2	129+89	ложбина	0,46	0,63	0,63	15,0	0	0	0

Взам. инв. №	
Подп. и дата	
Инв. № подл.	

Изм.	Кол. уч	Лист	№ док.	Подп.	Дата	01.2019-ПИР-396-ППТ-2-Р.4	Лист
							22



«Строительство и реконструкция участков автомобильной дороги А-130 Москва - Малоярославец - Рославль – граница с Республикой Белоруссия. Строительство автомобильной дороги А-130 Москва - Малоярославец - Рославль - граница с Республикой Белоруссия на участке км 155+000 - км 165+000 (обход г. Медынь), Калужская область»

ПРИЛОЖЕНИЯ



МИНИСТЕРСТВО ТРАНСПОРТА РОССИЙСКОЙ ФЕДЕРАЦИИ
ФЕДЕРАЛЬНОЕ ДОРОЖНОЕ АГЕНТСТВО
(РОСАВТОДОР)
РАСПОРЯЖЕНИЕ

25.12.2019

Москва

№ 4493-р

О подготовке документации по планировке территории объекта «Строительство и реконструкция участков автомобильной дороги А-130 Москва – Малоярославец – Рославль – граница с Республикой Белоруссия. Строительство автомобильной дороги А-130 Москва – Малоярославец – Рославль – граница с Республикой Белоруссия на участке км 155+000 – км 165+000 (обход г. Медынь), Калужская область»

В соответствии со статьей 45 Градостроительного кодекса Российской Федерации, постановлением Правительства Российской Федерации от 26 июля 2017 г. № 884 «Об утверждении Правил подготовки документации по планировке территории, подготовка которой осуществляется на основании решений уполномоченных федеральных органов исполнительной власти, и принятия уполномоченными федеральными органами исполнительной власти решений об утверждении документации по планировке территории для размещения объектов федерального значения и иных объектов капитального строительства, размещение которых планируется на территориях 2 и более субъектов Российской Федерации», постановлением Правительства Российской Федерации от 23 июля 2004 г. № 374 «Об утверждении Положения о Федеральном дорожном агентстве», приказом Минтранса России от 6 июля 2012 г. № 199 «Об утверждении Порядка подготовки документации по планировке территории, предназначенной для размещения автомобильных дорог общего пользования федерального значения» и на основании обращения ФКУ Упрдор Москва – Бобруйск от 22 ноября 2019 г. № 4551:

1. Принять решение о подготовке документации по планировке территории объекта «Строительство и реконструкция участков автомобильной дороги А-130 Москва – Малоярославец – Рославль – граница с Республикой Белоруссия. Строительство автомобильной дороги А-130 Москва – Малоярославец – Рославль – граница с Республикой Белоруссия на участке км 155+000 – км 165+000 (обход г. Медынь), Калужская область».

2. ФКУ Упрдор Москва – Бобруйск:

представить на утверждение в Росавтодор документацию по планировке территории, разработанную в соответствии с заданием на подготовку документации по планировке территории, являющимся приложением к настоящему распоряжению;

в десятидневный срок с момента утверждения настоящего распоряжения обеспечить направление уведомлений о принятии Росавтодором решения, указанного в пункте 1 настоящего распоряжения, главе муниципального образования городское поселение «Город Медынь», главе муниципального образования сельское поселение «Деревня Михеево», главе муниципального образования сельское поселение «Деревня Романово» Медынского района Калужской области.

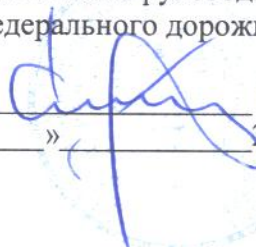
3. Контроль за исполнением настоящего распоряжения оставляю за собой.

Заместитель руководителя



И.В. Костюченко

Заместитель руководителя
Федерального дорожного агентства


И.В. Костюченко
«___» _____ 2019 г.

ЗАДАНИЕ

на подготовку документации по планировке территории объекта
«Строительство и реконструкция участков автомобильной дороги
А-130 Москва – Малоярославец – Рославль – граница с Республикой Белоруссия.
Строительство автомобильной дороги А-130 Москва – Малоярославец – Рославль –
граница с Республикой Белоруссия на участке км 155+000 – км 165+000
(обход г. Медынь), Калужская область»

№	Параметр проекта	Описание
1.	Наименование работ	Документация по планировке территории (проект планировки территории и проект межевания территории) для строительства объекта капитального строительства: «Строительство и реконструкция участков автомобильной дороги А-130 Москва – Малоярославец – Рославль – граница с Республикой Белоруссия. Строительство автомобильной дороги А-130 Москва – Малоярославец – Рославль – граница с Республикой Белоруссия на участке км 155+000 – км 165+000 (обход г. Медынь), Калужская область» (наименование объекта)
2.	Заказчик	Федеральное казенное учреждение «Управление автомобильной магистрали Москва – Бобруйск Федерального дорожного агентства» (ФКУ Упрдор Москва – Бобруйск).
3.	Исполнитель	Подрядная организация: Общество с ограниченной ответственностью «ГЕО-ПРОЕКТ» ООО «ГЕО-ПРОЕКТ» 197101, г. Санкт-Петербург, ул. Большая Монетная, дом. 196, литера А, помещение I-Н. ИНН/КПП: 7839418049/781301001 Государственный контракт от 15.04.2019 г. № 01/2019-ПИР.
4.	Источник финансирования	Федеральный бюджет.
5.	Основание для подготовки документации по планировке территории	1. Государственная программа Российской Федерации «Развитие транспортной системы», утвержденная постановлением Правительства Российской Федерации от 20 декабря 2017 г. № 1596. 2. Федеральная адресная инвестиционная программа на 2019 год и на плановый период 2020 - 2021 годов. 3. Схема территориального планирования Российской Федерации в области федерального транспорта (железнодорожного, воздушного, морского, внутреннего водного транспорта)

		и автомобильных дорог федерального значения, утвержденная распоряжением Правительства Российской Федерации от 19 марта 2013 г. № 384-р (ред. от 17 октября 2019 г.).																		
6.	Местонахождение и основные характеристики объектов строительства	<p>Российская Федерация, Калужская область, Медынский район, муниципальное образование городское поселение «Город Медынь», муниципальное образование сельское поселение «Деревня Михеево», муниципальное образование сельское поселение «Деревня Романово».</p> <p>Автомобильная дорога А-130 Москва – Малоярославец – Рославль – граница с Республикой Белоруссия на участке км 155+000 – км 165+000.</p> <p>Ориентировочная площадь земельного участка 222,4 га.</p>																		
7.	Сроки завершения работ	11 мая 2020 год.																		
8.	Основные технические параметры	<p>Проектные характеристики объекта капитального строительства</p> <table> <tr> <td>1. Категория автомобильной дороги</td> <td>IV (уточнить на этапе проектирования)</td> </tr> <tr> <td>2. Строительная длина, км</td> <td>13,0 (уточнить на этапе проектирования)</td> </tr> <tr> <td>3. Расчетная скорость, км/ч</td> <td>100 (уточнить на этапе проектирования)</td> </tr> <tr> <td>4. Число полос движения, шт.</td> <td>4 (уточнить на этапе проектирования)</td> </tr> <tr> <td>5. Ширина полосы движения, м</td> <td>3,75 (уточнить на этапе проектирования)</td> </tr> <tr> <td>6. Ширина обочин, м</td> <td>3,75 (уточнить на этапе проектирования)</td> </tr> <tr> <td>7. Ширина разделительной полосы, м</td> <td>(уточнить на этапе проектирования)</td> </tr> <tr> <td>8. Тип дорожной одежды</td> <td>капитальный</td> </tr> <tr> <td>9. Вид покрытия</td> <td>(обосновать проектом, в соответствии с указанием Росавтодора от 3 февраля 2010 г. № 01-28/997)</td> </tr> </table>	1. Категория автомобильной дороги	IV (уточнить на этапе проектирования)	2. Строительная длина, км	13,0 (уточнить на этапе проектирования)	3. Расчетная скорость, км/ч	100 (уточнить на этапе проектирования)	4. Число полос движения, шт.	4 (уточнить на этапе проектирования)	5. Ширина полосы движения, м	3,75 (уточнить на этапе проектирования)	6. Ширина обочин, м	3,75 (уточнить на этапе проектирования)	7. Ширина разделительной полосы, м	(уточнить на этапе проектирования)	8. Тип дорожной одежды	капитальный	9. Вид покрытия	(обосновать проектом, в соответствии с указанием Росавтодора от 3 февраля 2010 г. № 01-28/997)
1. Категория автомобильной дороги	IV (уточнить на этапе проектирования)																			
2. Строительная длина, км	13,0 (уточнить на этапе проектирования)																			
3. Расчетная скорость, км/ч	100 (уточнить на этапе проектирования)																			
4. Число полос движения, шт.	4 (уточнить на этапе проектирования)																			
5. Ширина полосы движения, м	3,75 (уточнить на этапе проектирования)																			
6. Ширина обочин, м	3,75 (уточнить на этапе проектирования)																			
7. Ширина разделительной полосы, м	(уточнить на этапе проектирования)																			
8. Тип дорожной одежды	капитальный																			
9. Вид покрытия	(обосновать проектом, в соответствии с указанием Росавтодора от 3 февраля 2010 г. № 01-28/997)																			

		<p>10. Количество транспортных развязок, шт. 3 (уточнить на этапе проектирования)</p> <p>11. Количество мостов, путепроводов, эстакад, шт. (уточнить на этапе проектирования)</p> <p>12. Количество пешеходных переходов в разных уровнях, шт. (уточнить на этапе проектирования)</p> <p>13. Количество зверопереходов и скотопрогонов, шт. (уточнить на этапе проектирования)</p> <p>14. Расчетные нагрузки: земляное полотно – Н14 дорожная одежда – А11,5 искусственные сооружения – А-14; Н-14.</p> <p>15. Уровень ответственности сооружений (уточнить на этапе проектирования)</p> <p>16. Освещение автомобильной дороги (предусмотреть проектом)</p>
9.	Исходные данные	<p>1. Результаты инженерных изысканий (инженерно-геодезических, инженерно-геологических, инженерно-гидрологических, инженерно-экологических изысканий и т.д.).</p> <p>2. Основные проектные решения (с выделением элементов планировочной структуры подлежащей застройке территории в связи с планируемым строительством).</p> <p>3. Дополнительные данные, необходимые для разработки документации по планировке территории в соответствии с требованиями Градостроительного кодекса Российской Федерации.</p>
10.	Цель работы и задачи	<p>1. Разработка проекта планировки территории. Изготовление чертежей проекта планировки территории Формирование материалов по обоснованию проекта планировки территории (пояснительная записка, материалы в графической форме).</p> <p>2. Разработка проекта межевания территории. Изготовление чертежей проекта межевания территории. Формирование материалов по обоснованию проекта межевания территории.</p> <p>3. Разработка схемы и составление перечня кадастровых номеров земельных участков, которые полностью или частично расположены в границах размещаемой автомобильной дороги или объекта дорожного хозяйства для целей резервирования.</p>
11.	Требования к выполнению и содержанию работ	<p>Документацию по планировке территории объекта «Строительство и реконструкция участков автомобильной дороги А-130 Москва – Малоярославец – Рославль – граница с</p>

		<p>Республикой Белоруссия. Строительство автомобильной дороги А-130 Москва – Малоярославец – Рославль – граница с Республикой Белоруссия на участке км 155+000 – км 165+000 (обход г. Медынь), Калужская область»</p> <p>выполнить в соответствии с требованиями действующего законодательства Российской Федерации, а именно:</p> <ul style="list-style-type: none"> - Градостроительного кодекса Российской Федерации; - Земельного кодекса Российской Федерации; - Водного кодекса Российской Федерации; - Лесного кодекса Российской Федерации; - Федерального закона от 08.11.2007 № 257-ФЗ «Об автомобильных дорогах и о дорожной деятельности в Российской Федерации и о внесении изменений в отдельные законодательные акты Российской Федерации»; - Федерального закона от 13.07.2015 № 218-ФЗ «О государственной регистрации недвижимости»; - постановления Правительства РФ от 02.09.2009 № 717 «О нормах отвода земель для размещения автомобильных дорог и (или) объектов дорожного сервиса»; - постановления Правительства РФ от 07.03.2017 № 269 «Об утверждении перечня случаев, при которых для строительства, реконструкции линейного объекта не требуется подготовка документации по планировке территории»; - постановления Правительства РФ от 31.03.2017 № 402 «Об утверждении Правил выполнения инженерных изысканий, необходимых для подготовки документации по планировке территории, перечня видов инженерных изысканий, необходимых для подготовки документации по планировке территории, и о внесении изменений в постановление Правительства Российской Федерации от 19 января 2006 г. № 20»; - постановления Правительства РФ от 12.05.2017 № 564 «Об утверждении Положения о составе и содержании проектов планировки территории, предусматривающих размещение одного или нескольких линейных объектов»; - постановления Правительства РФ от 26.07.2017 № 884 «Об утверждении Правил подготовки документации по планировке территории, подготовка которой осуществляется на основании решений уполномоченных федеральных органов исполнительной власти, и принятия уполномоченными федеральными органами исполнительной власти решений об утверждении документации по планировке территории для размещения объектов федерального значения и иных объектов капитального строительства, размещение которых планируется на территориях 2 и более субъектов Российской Федерации»; - приказа Минтранса РФ от 06.07.2012 № 199 «Об утверждении Порядка подготовки документации по планировке территории, предназначенной для размещения автомобильных дорог общего пользования федерального значения»; - приказа Минтранса РФ от 13.01.2010 № 4 «Об установлении и использовании придорожных полос автомобильных дорог федерального значения»;
--	--	---

		<p>- приказа Минтранса РФ от 13.01.2010 № 5 «Об установлении и использовании полос отвода автомобильных дорог федерального значения»;</p> <p>- приказа Минстроя России от 25.04.2017 № 738/пр «Об утверждении видов элементов планировочной структуры»;</p> <p>- приказа Минстроя России от 25.04.2017 № 742/пр «О Порядке установления и отображения красных линий, обозначающих границы территорий, занятых линейными объектами и (или) предназначенных для размещения линейных объектов»;</p> <p>- приказа Минстроя России от 25.04.2017 № 740/пр «Об установлении случаев подготовки и требований к подготовке, входящей в состав материалов по обоснованию проекта планировки территории схемы вертикальной планировки, инженерной подготовки и инженерной защиты территории»;</p> <p>- приказа Минстроя России от 25.04.2017 № 739/пр «Об утверждении требований к цифровым топографическим картам и цифровым топографическим планам, используемым при подготовке графической части документации по планировке территории»;</p> <p>- государственных регламентов, норм, правил, стандартов, а также исходных данных, технических условий и требований, выданных органами государственного надзора и заинтересованными организациями при согласовании места размещения объекта строительства.</p> <p>При разработке проекта планировки учитывать территориальное планирование субъекта Российской Федерации, муниципального образования.</p> <p>Чертежи проекта планировки территории представляются на топографической подоснове (масштаб 1:500) в масштабе М 1:1000; 1:2000.</p> <p>Чертежи проекта межевания территории представляются на топографической подоснове (масштаб 1:500) в масштабе М 1:1000; 1:2000.</p>
12.	Состав и содержание работ	<p>Документацию по планировке территории выполнить в следующем составе:</p> <p>1. Проект планировки территории</p> <p>Раздел 1 «Проект планировки территории. Графическая часть» включает в себя:</p> <p>чертеж красных линий (масштаб 1:1000; 1:2000);</p> <p>чертеж границ зон планируемого размещения линейных объектов (масштаб 1:1000; 1:2000);</p> <p>чертеж границ зон планируемого размещения линейных объектов, подлежащих переносу (переустройству) из зон планируемого размещения линейных объектов (масштаб 1:1000; 1:2000).</p> <p>Дополнительно в проекте планировки территории должны быть отображены границы зон планируемого размещения объектов дорожного сервиса, иных зданий и сооружений, необходимых для содержания автомобильной дороги общего пользования федерального значения с учетом соблюдения соответствующих норм и требований к их размещению.</p>

	<p>Объединение нескольких чертежей в один допускается при условии обеспечения читаемости линий и условных обозначений графических материалов.</p> <p>Раздел 2 «Положение о размещении линейных объектов» должен содержать следующую информацию:</p> <p>а) наименование, основные характеристики (категория, протяженность, проектная мощность, пропускная способность, грузонапряженность, интенсивность движения) и назначение планируемых для размещения линейных объектов;</p> <p>б) перечень субъектов Российской Федерации, перечень муниципальных районов, городских округов в составе субъектов Российской Федерации, перечень поселений, населенных пунктов, внутригородских территорий городов федерального значения, на территориях которых устанавливаются зоны планируемого размещения линейных объектов;</p> <p>в) перечень координат характерных точек границ зон планируемого размещения линейных объектов;</p> <p>г) перечень координат характерных точек границ зон планируемого размещения линейных объектов, подлежащих переносу (переустройству) из зон планируемого размещения линейных объектов;</p> <p>д) предельные параметры разрешенного строительства, реконструкции объектов капитального строительства, входящих в состав линейных объектов в границах зон их планируемого размещения:</p> <p>минимальные отступы от границ земельных участков в целях определения мест допустимого размещения объектов капитального строительства, которые входят в состав линейных объектов и за пределами которых запрещено строительство таких объектов, в границах каждой зоны планируемого размещения объектов капитального строительства, входящих в состав линейных объектов;</p> <p>требования к архитектурным решениям объектов капитального строительства, входящих в состав линейных объектов, в границах каждой зоны планируемого размещения таких объектов, расположенной в границах территории исторического поселения федерального или регионального значения, с указанием:</p> <p>требований к объемно-пространственным, архитектурно-стилистическим и иным характеристикам таких объектов, влияющим на их внешний облик и (или) на композицию, а также на силуэт застройки исторического поселения;</p> <p>е) информация о необходимости осуществления мероприятий по защите сохраняемых объектов капитального строительства (здание, строение, сооружение, объекты, строительство которых не завершено), существующих и строящихся на момент подготовки проекта планировки территории, а также объектов капитального строительства, планируемых к строительству в соответствии с ранее утвержденной документацией по планировке территории, от возможного негативного воздействия в связи с размещением линейных объектов;</p> <p>ж) информация о необходимости осуществления мероприятий по</p>
--	--

	<p>сохранению объектов культурного наследия от возможного негативного воздействия в связи с размещением линейных объектов;</p> <p>з) информация о необходимости осуществления мероприятий по охране окружающей среды;</p> <p>и) информация о необходимости осуществления мероприятий по защите территории от чрезвычайных ситуаций природного и техногенного характера, в том числе по обеспечению пожарной безопасности и гражданской обороне.</p> <p>Материалы по обоснованию проекта планировки территории</p> <p>Раздел 3 «Материалы по обоснованию проекта планировки территории. Графическая часть» должен быть представлен в виде схем, выполненных на цифровом топографическом плане. «Материалы по обоснованию проекта планировки территории. Графическая часть» содержит следующие схемы:</p> <p>а) схема расположения элементов планировочной структуры (территорий, занятых линейными объектами и (или) предназначенных для размещения линейных объектов);</p> <p>б) схема использования территории в период подготовки проекта планировки территории (масштаб 1:1000; 1:2000);</p> <p>в) схема организации улично-дорожной сети и движения транспорта (масштаб 1:1000; 1:2000);</p> <p>г) схема вертикальной планировки территории, инженерной подготовки и инженерной защиты территории (масштаб 1:1000; 1:2000);</p> <p>д) схема границ территорий объектов культурного наследия (масштаб 1:1000; 1:2000);</p> <p>е) схема границ зон с особыми условиями использования территорий (масштаб 1:1000; 1:2000);</p> <p>ж) схема границ территорий, подверженных риску возникновения чрезвычайных ситуаций природного и техногенного характера (пожар, взрыв, химическое, радиоактивное заражение, затопление, подтопление, оползень, карсты, эрозия и т.д.) (масштаб 1:1000; 1:2000);</p> <p>з) схема конструктивных и планировочных решений (масштаб 1:1000; 1:2000);</p> <p>иные материалы для обоснования положений по планировке территории.</p> <p>Раздел 4 «Материалы по обоснованию проекта планировки территории. Пояснительная записка» содержит:</p> <p>а) описание природно-климатических условий территории, в отношении которой разрабатывается проект планировки территории;</p> <p>б) обоснование определения границ зон планируемого размещения линейных объектов;</p> <p>в) обоснование определения границ зон планируемого размещения линейных объектов, подлежащих переносу (переустройству) из зон планируемого размещения линейных объектов;</p> <p>г) обоснование определения предельных параметров застройки территории в границах зон планируемого размещения объектов капитального строительства, входящих в состав линейных</p>
--	--

		<p>объектов;</p> <p>д) ведомость пересечений границ зон планируемого размещения линейного объекта (объектов) с сохраняемыми объектами капитального строительства (здание, строение, сооружение, объект, строительство которого не завершено), существующими и строящимися на момент подготовки проекта планировки территории;</p> <p>е) ведомость пересечений границ зон планируемого размещения линейного объекта (объектов) с объектами капитального строительства, строительство которых запланировано в соответствии с ранее утвержденной документацией по планировке территории;</p> <p>ж) ведомость пересечений границ зон планируемого размещения линейного объекта (объектов) с водными объектами (в том числе с водотоками, водоемами, болотами и т.д.).</p> <p>Обязательным приложением к разделу 4 «Материалы по обоснованию проекта планировки территории. Пояснительная записка» являются:</p> <p>а) материалы и результаты инженерных изысканий, используемые при подготовке проекта планировки территории, с приложением документов, подтверждающих соответствие лиц, выполнивших инженерные изыскания, требованиям части 2 статьи 47 Градостроительного кодекса Российской Федерации;</p> <p>б) программа и задание на проведение инженерных изысканий, используемые при подготовке проекта планировки территории;</p> <p>в) исходные данные, используемые при подготовке проекта планировки территории;</p> <p>г) решение о подготовке документации по планировке территории с приложением задания.</p> <p>2. Проект межевания территории Основная часть</p> <p>1) Текстовая часть проекта межевания территории включает в себя:</p> <p>а) перечень и сведения о площади образуемых земельных участков, в том числе возможные способы их образования;</p> <p>б) перечень и сведения о площади образуемых земельных участков, которые будут отнесены к территориям общего пользования или имуществу общего пользования, в том числе в отношении которых предполагаются резервирование и (или) изъятие для государственных или муниципальных нужд;</p> <p>в) вид разрешенного использования образуемых земельных участков в соответствии с проектом планировки территории;</p> <p>г) целевое назначение лесов, вид (виды) разрешенного использования лесного участка, количественные и качественные характеристики лесного участка, сведения о нахождении лесного участка в границах особо защитных участков лесов (в случае, если подготовка проекта межевания территории осуществляется в целях определения местоположения границ образуемых и (или) изменяемых лесных участков);</p> <p>д) сведения о границах территории, в отношении которой</p>
--	--	---

	<p>утверждён проект межевания, содержащие перечень координат характерных точек этих границ в системе координат, используемой для ведения Единого государственного реестра недвижимости. Координаты характерных точек границ территории, в отношении которой утверждён проект межевания, определяются в соответствии с требованиями точек границ, установленных в соответствии с Градостроительным кодексом Российской Федерации для территориальных зон.</p> <p>2) Чертеж межевания территории отображаются (масштаб 1:1000; 1:2000):</p> <ul style="list-style-type: none"> а) границы планируемых и существующих элементов планировочной структуры; б) красные линии, утвержденные в составе проекта планировки территории; в) линии отступа от красных линий в целях определения мест допустимого размещения зданий, строений, сооружений; г) границы образуемых и (или) изменяемых земельных участков, условные номера образуемых земельных участков, (площадь), в том числе в отношении которых предполагаются их резервирование и (или) изъятие для государственных или муниципальных нужд; д) границы зон действия публичных сервитутов; е) границы планируемых санитарно-защитных зон. <p>Материалы по обоснованию проекта межевания территории включают в себя чертежи, на которых отображаются:</p> <ul style="list-style-type: none"> 1) границы существующих земельных участков; 2) границы зон с особыми условиями использования территорий; 3) местоположение существующих объектов капитального строительства; 4) границы особо охраняемых природных территорий; 5) границы территорий объектов культурного наследия; 6) границы лесничеств, лесопарков, участков лесничеств, лесных кварталов, лесотаксационных выделов или частей лесотаксационных выделов. <p>3. Схема резервирования земель необходимых для размещения объекта капитального строительства федерального значения (схема земельных участков должна содержать необходимые для внесения в государственный кадастр недвижимости сведения о земельных участках (их частях): площадь, координаты поворотных точек резервируемой территории).</p> <p>Дополнительно к схеме резервирования земель должна быть приложена следующая информация:</p> <ul style="list-style-type: none"> 1) перечень кадастровых номеров земельных участков, которые полностью или частично попадают в границы планируемого размещения объекта федерального значения для целей резервирования; 2) сведения о разрешенном использовании, площади и правообладателях земельных участков, предназначенных для размещения объекта капитального строительства федерального значения.
--	---

13.	<p>Формы представления документации по планировке территории, требования к оформлению, комплектации и передаче материалов заказчику</p>	<p>После утверждения документации по планировке территории материалы представляются в составе:</p> <ul style="list-style-type: none"> - 2 экземпляра документации на бумажном носителе; - 1 экземпляр документации на электронном носителе (CD и DVD диск, флэш-накопитель). <p>Документы на электронном носителе передаются в форматах, в которых они разрабатывались и должны быть доступны для редактирования.</p> <p>Наименование файлов и папок на электронном носителе должно совпадать с наименованием документов на бумажном носителе.</p> <p>Форматы электронных документов:</p> <ul style="list-style-type: none"> - текстовые материалы, расчеты, графики – в форматах, совместимых с Microsoft Office (*.doc, xls, pdf); - графические материалы (чертежи и схемы) – в формате, совместимом с Autocad, Mapinfo, Panorama; - прочие графические материалы – в форматах jpg, tiff, pdf.
-----	---	--

Заказчик:

И.о. начальника
ФКУ Упрдор Москва - Бобруйск



Т.Ю. Мещеряков

« » 2019 г.

Согласовано:

Начальник
Управления земельно-имущественных
отношений Федерального дорожного
агентства

Е.В. Варов

« » 2019 г.



МИНИСТЕРСТВО ТРАНСПОРТА РОССИЙСКОЙ ФЕДЕРАЦИИ
ФЕДЕРАЛЬНОЕ ДОРОЖНОЕ АГЕНТСТВО
(РОСАВТОДОР)
РАСПОРЯЖЕНИЕ

24.03.2021

Москва

№ 1110-р

О внесении изменений в распоряжение Федерального дорожного агентства от 25 декабря 2019 г. № 4493-р «О подготовке документации по планировке территории объекта «Строительство и реконструкция участков автомобильной дороги А-130 Москва – Малоярославец – Рославль – граница с Республикой Белоруссия. Строительство автомобильной дороги А-130 Москва – Малоярославец – Рославль – граница с Республикой Белоруссия на участке км 155+000 – км 165+000 (обход г. Медынь), Калужская область»

На основании обращения федерального казенного учреждения «Управление автомобильной магистрали Москва – Бобруйск Федерального дорожного агентства» (далее – ФКУ Упрдор Москва – Бобруйск) от 4 марта 2021 г. № 800:

Внести в распоряжение Федерального дорожного агентства от 25 декабря 2019 г. № 4493-р «О подготовке документации по планировке территории объекта «Строительство и реконструкция участков автомобильной дороги А-130 Москва – Малоярославец – Рославль – граница с Республикой Белоруссия. Строительство автомобильной дороги А-130 Москва – Малоярославец – Рославль – граница с Республикой Белоруссия на участке км 155+000 – км 165+000 (обход г. Медынь), Калужская область» (с учетом изменений, внесенных распоряжением Федерального дорожного агентства от 8 июля 2020 г. № 2069-р) изменения согласно приложению к настоящему распоряжению.

Заместитель руководителя

И.В. Костюченко

Приложение к распоряжению
Федерального дорожного
агентства

от 24.03.2021 № 1190-р

Изменения, которые вносятся в распоряжение Федерального дорожного агентства от 25 декабря 2019 г. № 4493-р «О подготовке документации по планировке территории объекта «Строительство и реконструкция участков автомобильной дороги А-130 Москва – Малоярославец – Рославль – граница с Республикой Белоруссия. Строительство автомобильной дороги А-130 Москва – Малоярославец – Рославль – граница с Республикой Белоруссия на участке км 155+000 – км 165+000 (обход г. Медынь), Калужская область» (с учетом изменений, внесенных распоряжением Федерального дорожного агентства от 8 июля 2020 г. № 2069-р) (далее – Распоряжение)

1. Пункт 1 задания на подготовку документации по планировке территории, являющегося приложением к Распоряжению, изложить в следующей редакции:

«1.	Наименование работ	<p>Документация по планировке территории (проект планировки территории и проект межевания территории) для строительства объекта капитального строительства:</p> <p>«Строительство и реконструкция участков автомобильной дороги А-130 Москва – Малоярославец – Рославль – граница с Республикой Белоруссия. Строительство автомобильной дороги А-130 Москва – Малоярославец – Рославль – граница с Республикой Белоруссия на участке км 155+000 – км 165+000 (обход г. Медынь), Калужская область» (1 этап км 6+865 – км 11+055);</p> <p>«Строительство и реконструкция участков автомобильной дороги А-130 Москва – Малоярославец – Рославль – граница с Республикой Белоруссия. Строительство автомобильной дороги А-130 Москва – Малоярославец – Рославль – граница с Республикой Белоруссия на участке км 155+000 – км 165+000 (обход г. Медынь), Калужская область» (2 этап км 11+055 – км 13+285);</p> <p>«Строительство и реконструкция участков автомобильной дороги А-130 Москва – Малоярославец – Рославль – граница с Республикой Белоруссия. Строительство автомобильной дороги А-130 Москва – Малоярославец – Рославль – граница с</p>
-----	--------------------	---

	<p>Республикой Белоруссия на участке км 155+000 – км 165+000 (обход г. Медынь), Калужская область» (3 этап км 0+000 – км 3+300);</p> <p>«Строительство и реконструкция участков автомобильной дороги А-130 Москва – Малоярославец – Рославль – граница с Республикой Белоруссия. Строительство автомобильной дороги А-130 Москва – Малоярославец – Рославль – граница с Республикой Белоруссия на участке км 155+000 – км 165+000 (обход г. Медынь), Калужская область» (4 этап км 3+300 – км 6+865).».</p>
--	---

2. Пункт 6 задания на подготовку документации по планировке территории, являющегося приложением к Распоряжению, изложить в следующей редакции:

«6.	<p>Местонахождение и основные характеристики объектов строительства</p>	<p>Российская Федерация, Калужская область, Медынский район, муниципальное образование сельское поселение «Деревня Романово», муниципальное образование сельское поселение «Деревня Михеево».</p> <p>Автомобильная дорога А-130 Москва – Малоярославец – Рославль – граница с Республикой Белоруссия на участке км 155+000 – км 165+000 (1 этап);</p> <p>Российская Федерация, Калужская область, Медынский район, муниципальное образование сельское поселение «Деревня Романово».</p> <p>Автомобильная дорога А-130 Москва – Малоярославец – Рославль – граница с Республикой Белоруссия на участке км 155+000 – км 165+000 (2 этап);</p> <p>Российская Федерация, Калужская область, Медынский район, муниципальное образование сельское поселение «Деревня Михеево», муниципальное образование городское поселение «Город Медынь», муниципальное образование сельское поселение «Село Адуево».</p> <p>Автомобильная дорога А-130 Москва – Малоярославец – Рославль – граница с Республикой Белоруссия на участке км 155+000 – км 165+000 (3 этап);</p> <p>Российская Федерация, Калужская область, Медынский район, муниципальное образование сельское поселение «Деревня Михеево».</p> <p>Автомобильная дорога А-130 Москва – Малоярославец – Рославль – граница с Республикой Белоруссия на участке км 155+000 – км 165+000 (4 этап).</p> <p>Ориентировочная площадь земельного участка – 222,4 га.».</p>
-----	---	---

3. Пункт 7 задания на подготовку документации по планировке территории, являющегося приложением к Распоряжению, изложить в следующей редакции:

«7.	<p>Сроки завершения работ</p>	<p>1 этап – 5 апреля 2021 г. 2,3,4 этапы – 9 августа 2021 г.».</p>
-----	-------------------------------	--

4. Пункт 8 задания на подготовку документации по планировке территории, являющегося приложением к Распоряжению, изложить в следующей редакции:

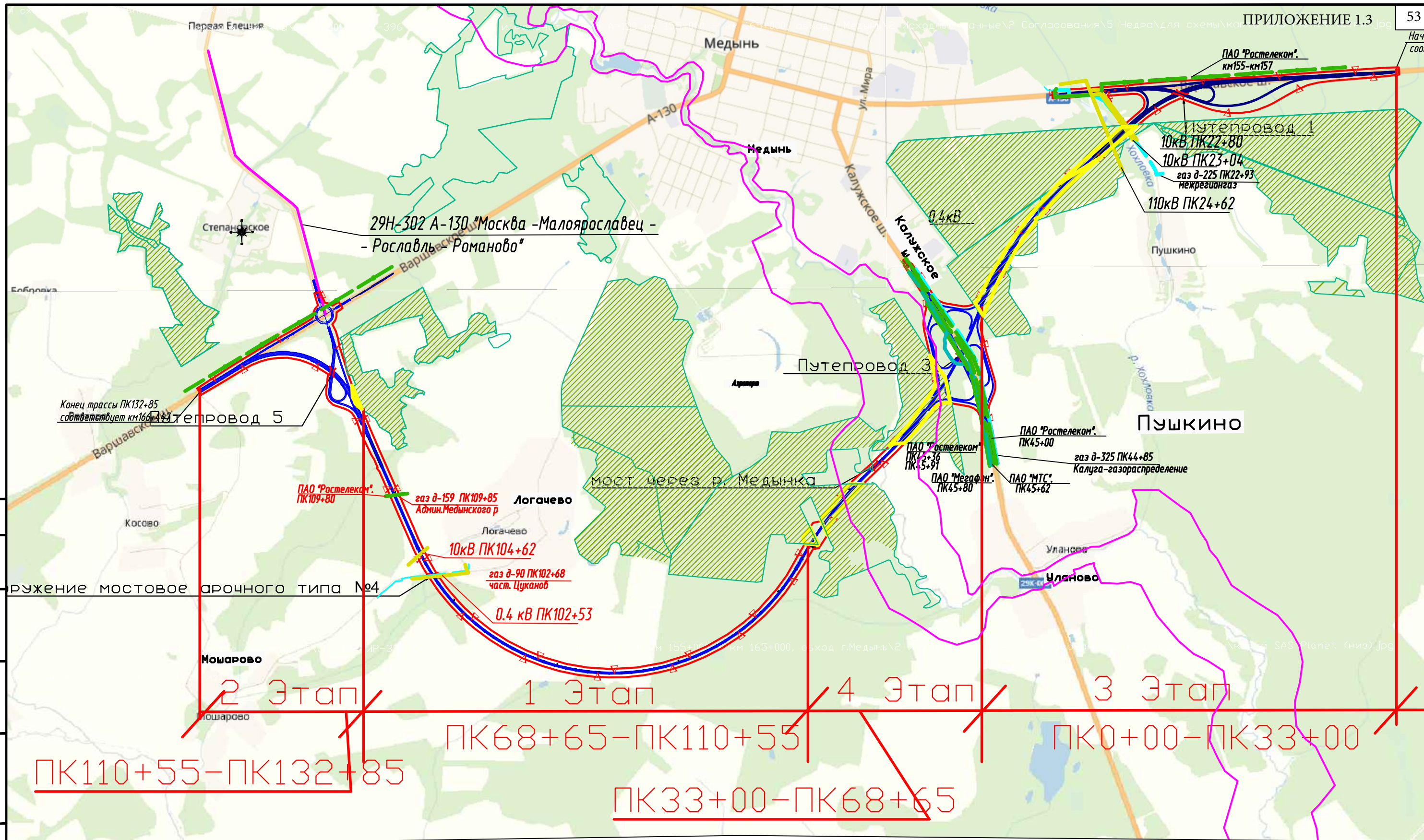
«8. Основные технические параметры	Проектные характеристики объекта капитального строительства по этапам			
	1 этап	2 этап	3 этап	4 этап
Категория автомобильной дороги	IV (уточнить на этапе проектирования)	IV (уточнить на этапе проектирования)	IV (уточнить на этапе проектирования)	IV (уточнить на этапе проектирования)
Строительная длина, км	4,19 (уточнить на этапе проектирования)	2,23 (уточнить на этапе проектирования)	3,3 (уточнить на этапе проектирования)	3,565 (уточнить на этапе проектирования)
Расчетная скорость, км/ч	100 (уточнить на этапе проектирования)	100 (уточнить на этапе проектирования)	100 (уточнить на этапе проектирования)	100 (уточнить на этапе проектирования)
Число полос движения, шт.	4 (уточнить на этапе проектирования)	4 (уточнить на этапе проектирования)	4 (уточнить на этапе проектирования)	4 (уточнить на этапе проектирования)
Ширина полосы движения, м	3,75 (уточнить на этапе проектирования)	3,75 (уточнить на этапе проектирования)	3,75 (уточнить на этапе проектирования)	3,75 (уточнить на этапе проектирования)
Ширина обочин, м	3,75 (уточнить на этапе проектирования)	3,75 (уточнить на этапе проектирования)	3,75 (уточнить на этапе проектирования)	3,75 (уточнить на этапе проектирования)
Ширина разделительной полосы, м	(уточнить на этапе проектирования)	(уточнить на этапе проектирования)	(уточнить на этапе проектирования)	(уточнить на этапе проектирования)
Тип дорожной одежды	капитальный			
Вид покрытия	(обосновать проектом в соответствии с указанием Росавтодора от 3 февраля 2010 г. № 01-28/997)			
Количество транспортных развязок, шт.	-	1	1	1

	Количество мостов, путепроводов, эстакад, шт.	1 (уточнить на этапе проектирования)	1 (уточнить на этапе проектирования)	2 (уточнить на этапе проектирования)	2 (уточнить на этапе проектирования)
	Количество пешеходных переходов в разных уровнях, шт.	(уточнить на этапе проектирования)	(уточнить на этапе проектирования)	(уточнить на этапе проектирования)	(уточнить на этапе проектирования)
	Количество зверопереходов и скотопрогонов, шт.	(уточнить на этапе проектирования)	(уточнить на этапе проектирования)	(уточнить на этапе проектирования)	(уточнить на этапе проектирования)
	Расчетные нагрузки: Земляное полотно дорожная одежда искусственные сооружения	Н14 А11,5 А-14; Н-14			
	Уровень ответственности сооружения	(уточнить на этапе проектирования)	(уточнить на этапе проектирования)	(уточнить на этапе проектирования)	(уточнить на этапе проектирования)
	Освещение автомобильной дороги	(уточнить на этапе проектирования)	(уточнить на этапе проектирования)	(уточнить на этапе проектирования)	(уточнить на этапе проектирования)».

5. В пункт 11 по графе «Описание» задания на подготовку документации по планировке территории, являющегося приложением к Распоряжению, внести следующие дополнения:

«Документацию по планировке территории выполнить с разделением на этапы в соответствии с проектной документацией.

Необходимость выделения этапов согласовать с заказчиком.».



Согласовано	
Взам. инв. N	
Подп. и дата	
Инв. N подл.	

- Этап 1**
 - Участок О.Х.Л-4.190км
 - Сооружение мостовое арочного типа L 4
 - Ливневая канализация
 - Переустройство сетей: газ Д190, газ Д159, связь, ВЛ 10/0.4кВ
 - Этап 2**
 - Транспортная развязка L 3
 - Участок О.Х.Л-2.23км
 - Путепровод L 5
 - Наружное освещение
 - Ливневая канализация
 - Этап 3**
 - Транспортная развязка L 1
 - Участок О.Х.Л-3.3км
 - Путепровод L 1
 - Сооружение мостовое арочного типа L 2
 - Наружное освещение
 - Ливневая канализация
 - Переустройство сетей: газ Д225 (ПАО Газпром), связь, ВЛ 110/10кВ
 - Транспортная развязка L 2**
 - Участок О.Х.Л-3.565км
 - Путепровод L 3
 - Мост р.Медынка
 - Наружное освещение
 - Площадки отдыха
 - Ливневая канализация
 - Переустройство сетей: газ Д325, связь, ВЛ 10/0.4кВ
- Легенда:**
 - зеленые зоны
 - Границы ООПТ "Р.Медынка с охранним ландшафтом"

01.2019-ПИР-396					
Строительство и реконструкция участков автомобильной дороги А-130 Москва - Малоярославец - Рославль - граница с Республикой Белоруссия. Строительство автомобильной дороги А-130 Москва - Малоярославец - Рославль - граница с Республикой Белоруссия на участке км 155+000 - км 165+000 (обход г. Медынь), Калужская область.					
Изм.	Кол.уч.	Лист.	Инд.	Подпись	Дата
Разработал	Гербер			<i>Гербер</i>	03.20
Проверил	Гербер			<i>Гербер</i>	03.20
Т. контр.	Опанчук			<i>Опанчук</i>	03.20
Н. контр.	Опанчук			<i>Опанчук</i>	03.20
Автомобильная дорога			Стадия	Лист	Листов
Ситуационный план			П	-	1
			ООО "ГЕО-ПРОЕКТ" г.Санкт-Петербург		

КАЛУЖСКАЯ ОБЛАСТЬ

УПРАВЛЕНИЕ
ПО ОХРАНЕ ОБЪЕКТОВ
КУЛЬТУРНОГО НАСЛЕДИЯ248016, г. Калуга, ул. Пролетарская, 111,
тел. 719-267, факс 719-292
E-mail: nasledie@adm.kaluga.ruГенеральному директору
ООО «Гео-Проект»

М.Ю. Артемьеву

inna.eremina@mail.ruот 27.06.2019 № 10/970-19

на № _____ от _____

Уважаемый Михаил Юрьевич!

Управление по охране объектов культурного наследия Калужской области (далее – Управление), рассмотрев Ваше обращение о предоставлении сведений о наличии (отсутствии) объектов культурного наследия по объекту «Строительство и реконструкция участков автомобильной дороги А-130 Москва – Малоярославец – Рославль – граница с Республикой Беларусь. Строительство автомобильной дороги А-130 Москва – Малоярославец – Рославль – граница с Республикой Беларусь на участке км 155+000 – км 165+000 (обход г. Медынь), Калужская область», в соответствии с приложенным ситуационным планом, сообщает следующее.

По имеющимся в Управлении сведениям, на испрашиваемом земельном участке, объекты культурного наследия, включенные в единый государственный реестр объектов культурного наследия (памятников истории и культуры) народов Российской Федерации, выявленные объекты культурного наследия, зоны охраны и защитные зоны объектов культурного наследия отсутствуют.

Вместе с тем, сведениями об отсутствии на указанной территории объектов, обладающих признаками объекта культурного наследия (в т. ч. археологического), Управление не располагает.

Учитывая изложенное, заказчик при проведении работ по проектированию, проведению земляных, строительных, мелиоративных, хозяйственных работ, указанных в статье 30 Федерального закона от 25.06.2002 № 73-ФЗ «Об объектах культурного наследия (памятниках истории и культуры) народов Российской Федерации» (далее – Федеральный закон) работ по использованию лесов и иных работ обязан руководствоваться ст. 28, 31, 32, 36, 45.1 Федерального закона.

Дополнительно разъясняем, что согласно статье 28 Федерального закона (в ред. Федерального закона от 03.08.2018 № 342-ФЗ «О внесении изменений в Градостроительный кодекс Российской Федерации и отдельные законодательные акты Российской Федерации») государственная историко-культурная экспертиза проводится, в том числе, в целях определения наличия или отсутствия объектов археологического наследия либо объектов, обладающих признаками объекта археологического наследия, на земельных участках, землях лесного фонда или в границах водных объектов или их частей, подлежащих воздействию земляных,

строительных, мелиоративных, хозяйственных работ, указанных в статье 30 Федерального закона работ по использованию лесов и иных работ, в случае, если указанные земельные участки, земли лесного фонда, водные объекты, их части расположены в границах территорий, утвержденных Министерством культуры Российской Федерации.

До настоящего времени данные границы территорий в соответствии с подпунктом 34.2 пункта 1 статьи 9 Федерального закона не утверждены.

В соответствии с пунктом 56, статьи 26 изменений, внесенных нормативным актом, до утверждения в соответствии с подпунктом 34.2 пункта 1 статьи 9 Федерального закона границ территорий, в отношении которых у федеральных органов государственной власти, органов государственной власти субъектов Российской Федерации и органов местного самоуправления, уполномоченных в области сохранения, использования, популяризации и государственной охраны объектов культурного наследия, имеются основания предполагать наличие на таких территориях объектов археологического наследия либо объектов, обладающих признаками объекта археологического наследия, государственная историко-культурная экспертиза проводится в соответствии с абзацем девятым статьи 28, абзацем третьим статьи 30, пунктом 3 статьи 31 указанного Федерального закона (в редакции, действовавшей до дня официального опубликования нормативного акта).

Начальник управления



Е.Е. Чудаков



Министерство
природных ресурсов и экологии
Российской Федерации
Федеральное агентство
водных ресурсов

**МОСКОВСКО-ОКСКОЕ
БАСЕЙНОВОЕ ВОДНОЕ
УПРАВЛЕНИЕ ФЕДЕРАЛЬНОГО
АГЕНТСТВА ВОДНЫХ РЕСУРСОВ**
(Московско-Окское БВУ)

**Отдел водных ресурсов
по Калужской области**

пер. Старичков, д. 2А, г. Калуга, 248000
тел. (4842) 57-68-26, факс (4842) 57-68-25
E-mail: kaluga@m-obvu.ru
<http://m-obvu.ru>

ОКПО 01033071, ОГРН 1037739275617
ИНН/КПП 7733012419/770801001

Генеральному директору
ООО «ГЕО-ПРОЕКТ»

М.Ю. Артемьеву

27.06.2019 г. № 13-16/326

На № ГП 250-396/2015 от 25.06.2019 г.

Уважаемый Михаил Юрьевич!

Отделом водных ресурсов по Калужской области рассмотрено Ваше обращение о предоставлении сведений о водном объекте – река Медынка.

Сообщаем, что река Медынка располагается в границах водохозяйственного участка 09.01.01.004 - Угра от истока до устья, входящего в Окский бассейновый округ. Код водного объекта в государственном водном реестре 09010100412110000021610.

Сведения по формам 2.13 - гвр «Водоохранные зоны и прибрежные защитные полосы водных объектов»; 2.14 - гвр «Зоны с особыми условиями их использования» в государственном водном реестре отсутствуют, в этой связи не могут быть предоставлены согласно п.79 Административного регламента..., утвержденного приказом Минприроды России от 26.09.2013 № 410

Приложение: сведения из государственного водного реестра по форме 1.9-гвр – на 1 л., в 1 экз.

Заместитель руководителя -
начальник ОВР Московско - Окского БВУ
по Калужской области
Федерального агентства водных ресурсов

Г.А. Ваганов

1.3.1 Водные объекты. Изученность. (форма 1.9-гвр)

Водохозяйственный участок: 09.01.01.004 - Угра от истока до устья

Тип водного объекта: 21

Регион: 40 - Калужская область

Наименование водного объекта	Тип водного объекта	Код водного объекта	Принадлежность к гидрографической единице	Наличие сведений			Примечание
				Гидрометрия	Морфометрия	Гидрохимия	
Медынка	21 - Река	09010100412110000021610	09.01.01 - Бассейны притоков Оки до впадения р. Мокша	5	7	8	9 7,5 км по пр. берегу р. Суходрев





Министерство
природных ресурсов и экологии
Российской Федерации
Федеральное агентство
водных ресурсов

**МОСКОВСКО-ОКСКОЕ
БАСЕЙНОВОЕ ВОДНОЕ
УПРАВЛЕНИЕ ФЕДЕРАЛЬНОГО
АГЕНТСТВА ВОДНЫХ РЕСУРСОВ**
(Московско-Окское БВУ)

**Отдел водных ресурсов
по Калужской области**

пер. Старичков, д. 2А, г. Калуга, 248000
тел. (4842) 57-68-26, факс (4842) 57-68-25
E-mail: kaluga@m-obvu.ru
<http://m-obvu.ru>

ОКПО 01033071, ОГРН 1037739275617
ИНН/КПП 7733012419/770801001

Генеральному директору
ООО «ГЕО-ПРОЕКТ»

М.Ю. Артемьеву

27.06.2019 г. № 13-16/327

На № ГП 250-396/2015 от 25.06.2019 г.

Уважаемый Михаил Юрьевич!

Отделом водных ресурсов по Калужской области рассмотрено Ваше обращение о предоставлении сведений о водном объекте – река Дранка.

Сообщаем, что сведения об испрашиваемом водном объекте в государственном водном реестре отсутствуют, в этой связи не могут быть предоставлены согласно п.79 Административного регламента..., утвержденного приказом Минприроды России от 26.09.2013 № 410.

Заместитель руководителя -
начальник ОВР Московско - Окского БВУ
по Калужской области
Федерального агентства водных ресурсов

Г.А. Ваганов



Министерство
природных ресурсов и экологии
Российской Федерации
Федеральное агентство
водных ресурсов

**МОСКОВСКО-ОКСКОЕ
БАСЕЙНОВОЕ ВОДНОЕ
УПРАВЛЕНИЕ ФЕДЕРАЛЬНОГО
АГЕНТСТВА ВОДНЫХ РЕСУРСОВ**
(Московско-Окское БВУ)

**Отдел водных ресурсов
по Калужской области**

пер. Старичков, д. 2А, г. Калуга, 248000
тел. (4842) 57-68-26, факс (4842) 57-68-25
E-mail: kaluga@m-obvu.ru
<http://m-obvu.ru>

ОКПО 01033071, ОГРН 1037739275617
ИНН/КПП 7733012419/770801001

27.06.2019 г. № 13-16/328

На № ГП 250-396/2015 от 25.06.2019 г.

Генеральному директору
ООО «ГЕО-ПРОЕКТ»

М.Ю. Артемьеву

Уважаемый Михаил Юрьевич!

Отделом водных ресурсов по Калужской области рассмотрено Ваше обращение о предоставлении сведений о водном объекте – ручей без названия №1, Медынский район, Калужской области.

Сообщаем, что сведения об испрашиваемом водном объекте в государственном водном реестре отсутствуют, в этой связи не могут быть предоставлены согласно п.79 Административного регламента..., утвержденного приказом Минприроды России от 26.09.2013 № 410.

Заместитель руководителя -
начальник ОВР Московско - Окского БВУ
по Калужской области
Федерального агентства водных ресурсов

Г.А. Ваганов



Министерство
природных ресурсов и экологии
Российской Федерации
Федеральное агентство
водных ресурсов

**МОСКОВСКО-ОКСКОЕ
БАСЕЙНОВОЕ ВОДНОЕ
УПРАВЛЕНИЕ ФЕДЕРАЛЬНОГО
АГЕНТСТВА ВОДНЫХ РЕСУРСОВ**
(Московско-Окское БВУ)

**Отдел водных ресурсов
по Калужской области**

пер. Старичков, д. 2А, г. Калуга, 248000
тел. (4842) 57-68-26, факс (4842) 57-68-25
E-mail: kaluga@m-obvu.ru
<http://m-obvu.ru>

ОКПО 01033071, ОГРН 1037739275617
ИНН/КПП 7733012419/770801001

Генеральному директору
ООО «ГЕО-ПРОЕКТ»

М.Ю. Артемьеву

27.06.2019 г. № 13-16/329

На № ГП 250-396/2015 от 25.06.2019 г.

Уважаемый Михаил Юрьевич!

Отделом водных ресурсов по Калужской области рассмотрено Ваше обращение о предоставлении сведений о водном объекте – ручей без названия №2, Медынский район, Калужской области.

Сообщаем, что сведения об испрашиваемом водном объекте в государственном водном реестре отсутствуют, в этой связи не могут быть предоставлены согласно п.79 Административного регламента..., утвержденного приказом Минприроды России от 26.09.2013 № 410.

Заместитель руководителя -
начальник ОВР Московско - Окского БВУ
по Калужской области
Федерального агентства водных ресурсов

Г.А. Ваганов



Министерство
природных ресурсов и экологии
Российской Федерации
Федеральное агентство
водных ресурсов

**МОСКОВСКО-ОКСКОЕ
БАСЕЙНОВОЕ ВОДНОЕ
УПРАВЛЕНИЕ ФЕДЕРАЛЬНОГО
АГЕНТСТВА ВОДНЫХ РЕСУРСОВ**
(Московско-Окское БВУ)

**Отдел водных ресурсов
по Калужской области**

пер. Старичков, д. 2А, г. Калуга, 248000
тел. (4842) 57-68-26, факс (4842) 57-68-25
E-mail: kaluga@m-obvu.ru
<http://m-obvu.ru>

ОКПО 01033071, ОГРН 1037739275617
ИНН/КПП 7733012419/770801001

Генеральному директору
ООО «ГЕО-ПРОЕКТ»

М.Ю. Артемьеву

27.06.2019 г. № 13-16/330

На № ГП 250-396/2015 от 25.06.2019 г.

Уважаемый Михаил Юрьевич!

Отделом водных ресурсов по Калужской области рассмотрено Ваше обращение о предоставлении сведений о водном объекте – ручей без названия №3, Медынский район, Калужской области.

Сообщаем, что сведения об испрашиваемом водном объекте в государственном водном реестре отсутствуют, в этой связи не могут быть предоставлены согласно п.79 Административного регламента..., утвержденного приказом Минприроды России от 26.09.2013 № 410.

Заместитель руководителя -
начальник ОВР Московско - Окского БВУ
по Калужской области
Федерального агентства водных ресурсов

Г.А. Ваганов



Министерство
природных ресурсов и экологии
Российской Федерации
Федеральное агентство
водных ресурсов

**МОСКОВСКО-ОКСКОЕ
БАСЕЙНОВОЕ ВОДНОЕ
УПРАВЛЕНИЕ ФЕДЕРАЛЬНОГО
АГЕНТСТВА ВОДНЫХ РЕСУРСОВ**
(Московско-Окское БВУ)

**Отдел водных ресурсов
по Калужской области**

пер. Старичков, д. 2А, г. Калуга, 248000
тел. (4842) 57-68-26, факс (4842) 57-68-25
E-mail: kaluga@m-obvu.ru
<http://m-obvu.ru>

ОКПО 01033071, ОГРН 1037739275617
ИНН/КПП 7733012419/770801001

Генеральному директору
ООО «ГЕО-ПРОЕКТ»

М.Ю. Артемьеву

27.06.2019 г. № 13-16/331

На № ГП 250-396/2015 от 25.06.2019 г.

Уважаемый Михаил Юрьевич!

Отделом водных ресурсов по Калужской области рассмотрено Ваше обращение о предоставлении сведений о водном объекте – ручей без названия №4, Медынский район, Калужской области.

Сообщаем, что сведения об испрашиваемом водном объекте в государственном водном реестре отсутствуют, в этой связи не могут быть предоставлены согласно п.79 Административного регламента..., утвержденного приказом Минприроды России от 26.09.2013 № 410.

Заместитель руководителя -
начальник ОВР Московско - Окского БВУ
по Калужской области
Федерального агентства водных ресурсов

Г.А. Ваганов



**АДМИНИСТРАЦИЯ
МУНИЦИПАЛЬНОГО РАЙОНА
«МЕДЫНСКИЙ РАЙОН»
КАЛУЖСКАЯ ОБЛАСТЬ**

ул. Луначарского, д.45, г. Медынь, 249950

Тел./факс 8-48433-21317

E-mail: amedyn@adm.kaluga.ru

« 19 » июня 2019г. № 1938

на № ГП250-396/1717 от 04.05.2019

ООО «ГЕО-ПРОЕКТ»
Генеральному директору
Артемьеву М.Ю.

Большая Монетная ул., д.19Б, лит. А,
пом. 144, г. Санкт-Петербург, 197101

Уважаемый Михаил Юрьевич!

Администрация муниципального района «Медынский район» (далее – Администрация) предоставляет информацию в соответствии с запросом от 04.05.2019 (вх № 2211 от 05.06.2019г.):

1. Ближайший карьер щебня находится в Дзержинском районе в п. Жилетово (ОАО «Фараон»), ближайший карьер песка находится в Медынском районе в д. Михеево (ИП Сдельников А.А.)

2. Ближайший полигон ТБО для вывоза строительного мусора и твердых бытовых отходов находится по адресу: Калужская область, Боровский район, район деревни Тимашово, муниципальное предприятие «Полигон». Вся информация о работе полигона можно найти на сайте МП «Полигон»: <http://mppoligon.ucoz.net/>.

3. Администрация не располагает информацией о действующих асфальтобетонных заводах.

4. Территория проектируемого объекта относится к следующим сельским поселениям муниципального района «Медынский район»: СП «Село Адуево», СП «Деревня Михеево», «СП «Деревня Романово».

5. На территории муниципального района «Медынский район», в том числе и на участке планируемого строительства, отсутствуют особо охраняемые природные территории местного значения.

6. Проживание рабочих во время строительства возможно в гостиницах по адресам: г. Медынь, проспект Ленина, д.11; г. Медынь, ул. Кирова, д.98Б; Медынский район, д. Романово, д.88.

7. Возможность и место забора воды для технических нужд необходимо согласовать с ООО «Калужский областной водоканал» - собственником объектов водоснабжения на территории указанных выше поселений.

8. Складирование излишков грунта возможно на территории городского поселения «Город Медынь». Точное место и количество будет уточняться при начале производства земляных работ.

9. Ближайший полигон для утилизации отходов (осадков) из выгребных ям и хозяйственно-бытовых стоков - муниципальное предприятие «Полигон» в Боровском районе (п.2 настоящего письма).

10. Ближайшая пожарная часть находится в г. Медыни на ул. Митрофанова в д.2В.

11. Приаэродромные территории в зоне изысканий отсутствуют.

12. В границах проектирования объекты культурного наследия местного значения и воинские захоронения местного значения отсутствуют.

С уважением,

**И.о. Главы администрации
муниципального района
«Медынский район»**

О.В. Курилюк

Исп.: Чернышева Е.Ю.

Тел.: 8/48433/21-363



**МИНИСТЕРСТВО
ПРИРОДНЫХ РЕСУРСОВ И ЭКОЛОГИИ
КАЛУЖСКОЙ ОБЛАСТИ
УПРАВЛЕНИЕ РЕГУЛИРОВАНИЯ
ДЕЯТЕЛЬНОСТИ В СФЕРЕ
ПРИРОДОПОЛЬЗОВАНИЯ**

ул. Заводская, 57, г.Калуга, 248018
тел. (4842) 71-99-55, факс (4842) 71-99-56
e-mail: priroda@adm.kaluga.ru

02.04.19 № 4113-19

№ ГП 250-396/1718 от 04.06.2019

**Генеральному директору
ООО «ГЕО-ПРОЕКТ»
М.Ю. Артемьеву**

tel8124022600@gmail.com

Уважаемый Михаил Юрьевич!

Министерство природных ресурсов и экологии Калужской области, рассмотрев Ваше обращение, сообщает следующее.

Проектируемый объект «Строительство и реконструкция участков автомобильной дороги А-130 Москва – Малоярославец – Рославль – граница с Республикой Белоруссия. Строительство автомобильной дороги А-130 Москва – Малоярославец – Рославль – граница с Республикой Белоруссия на участке км 155+000 – км 165+000 (обход г. Медынь), Калужская область» пересекает особо охраняемую природную территорию регионального значения – памятник природы «Р. Медынка с охранным ландшафтом на расстоянии 300 м в обе стороны от уреза воды» (правоустанавливающий документ – решение малого Совета Калужского областного Совета народных депутатов от 18.11.1993 № 184 (в ред. постановления Законодательного Собрания Калужской области от 20.09.2012 № 624)).

В соответствии с пунктом 1 статьи 27 Федерального закона «Об особо охраняемых природных территориях» на территориях, на которых находятся памятники природы, и в границах их охранных зон запрещается всякая деятельность, влекущая за собой нарушение сохранности памятников природы.

**Заместитель министра –
начальник управления**

Н.О. Артамонова

Филиал Федерального государственного бюджетного учреждения «Федеральная кадастровая палата Федеральной службы государственной регистрации, кадастра и картографии» по Калужской области

(полное наименование органа регистрации прав)

Раздел 1

КАДАСТРОВЫЙ ПЛАН ТЕРРИТОРИИ

На основании запроса от 24.09.2020, поступившего на рассмотрение 24.09.2020, сообщаем, что согласно записям Единого государственного реестра недвижимости:

Лист № 1	раздела 1	Всего листов раздела 1: 8	Всего разделов: 12	Всего листов: 452
« 23 » сентября 2020 г. № КУВИ-002/2020-23730996				
Номер кадастрового квартала: 40:14:110106			Площадь кадастрового квартала: 700.9 Га	

Общие сведения об объектах недвижимости в кадастровом квартале

Номер п/п	Кадастровый номер объекта недвижимости	Вид объекта недвижимости	Адрес	Площадь или основная характеристика	Категория земель	Виды разрешенного использования	Назначение (проектируемое назначение)	Кадастровая стоимость (руб)
1	2	3	4	5	6	7	8	9
1	40:14:110106:1	Земельный участок	Местоположение установлено относительно ориентира, расположенного в границах участка. Почтовый адрес ориентира: Калужская область, Медынский р-н, д Логачево	123367 +/-3073	Земли сельскохозяйственного назначения	Для сельскохозяйственного производства	_____	300361.63
2	40:14:110106:2	Земельный участок	Местоположение установлено относительно ориентира, расположенного в границах участка. Ориентир в районе д.Логачёво. Почтовый адрес ориентира:	77300 +/-2433	Земли сельскохозяйственного назначения	Для сельскохозяйственного производства	_____	188202.31

Филиал Федерального государственного бюджетного учреждения «Федеральная кадастровая палата Федеральной службы государственной регистрации, кадастра и картографии» по Калужской области

(полное наименование органа регистрации прав)

Раздел 1

КАДАСТРОВЫЙ ПЛАН ТЕРРИТОРИИ

На основании запроса от 24.09.2020, поступившего на рассмотрение 01.10.2020, сообщаем, что согласно записям Единого государственного реестра недвижимости:

Лист № 1	раздела 1	Всего листов раздела 1: 9	Всего разделов: 12	Всего листов: 554
« 23 » сентября 2020 г. № КУВИ-002/2020-23697280				
Номер кадастрового квартала: 40:14:100402			Площадь кадастрового квартала: 603.85 Га	

Общие сведения об объектах недвижимости в кадастровом квартале

Номер п/п	Кадастровый номер объекта недвижимости	Вид объекта недвижимости	Адрес	Площадь или основная характеристика	Категория земель	Виды разрешенного использования	Назначение (проектируемое назначение)	Кадастровая стоимость (руб)
1	2	3	4	5	6	7	8	9
1	40:14:100402:1 (входит в единое землепользование 40:14:000000:31)	Земельный участок	Местоположение установлено относительно ориентира, расположенного в границах участка. Почтовый адрес ориентира: Калужская область, Медынский р-н	10 +/-5	Земли промышленности, энергетики, транспорта, связи, радиовещания, телевидения, информатики, земли для обеспечения космической деятельности, земли обороны, безопасности и земли иного специального назначения	—	—	12.4
2	40:14:100402:10	Земельный участок	Местоположение установлено относительно ориентира, расположенного за пределами участка.	127034 +/-160	Земли сельскохозяйственного назначения	для сельскохозяйственного производства	—	332498.79