

Российская Федерация  
Общество с ограниченной ответственностью



# "Дормостконсалт"

**Заказчик – Государственное казенное учреждение Калужской области  
«Калугадорзаказчик»**

**Реконструкция мостового перехода через р. Суходрев на автомо-  
бильной дороге Окружная дорога г. Калуги – Детчино – Малоярославец  
в Малоярославецком районе, д. Таурово**

## **Проектная документация**

**«Проект планировки территории. Материалы по  
обоснованию проекта планировки территории»**

**1014/2020-ПСД-ППТ**

**2020**

Российская Федерация  
Общество с ограниченной ответственностью



# "Дормостконсалт"

**Заказчик** – Государственное казенное учреждение Калужской области  
«Калугадорзаказчик»

**Реконструкция мостового перехода через р. Росвянка на автомобильной  
дороге Вязьма – Калуга в городском округе «Город Калуга», с. Росва**

## **Проектная документация**

**«Проект планировки территории. Материалы по  
обоснованию проекта планировки территории»**

**1014/2020-ПСД-ППТ**

**Генеральный директор**

**Главный инженер проекта**



**А.В. Салтыков**

**С.Б. Салтыков**

**2020**

**Общество с ограниченной ответственностью  
«ДИМЕТРА»**

**Юридический адрес: Россия, 214004 г.Смоленск, городок Коминтерна д. 16, кв. 38,  
фактический адрес: Россия, 214000 г.Смоленск, проспект Гагарина д. 7, 2 этаж,  
офис № 21, Тел./Факс: 32-89-02; Тел.: 32-89-15; ИНН/КПП  
6730073690/673001001**

*Заказчик:  
ООО «Дормостконсалт»*

**Проект планировки территории и  
Проект межевания в составе Проекта планировки  
территории линейного объекта  
«Реконструкция мостового перехода через  
р.Суходрев на автомобильной дороге Окружная  
дорога г. Калуги-Детчино-Малоярославец в  
Калужской области, Малоярославецкого района,  
д. Таурово»**

г.Смоленск  
2020г.

**Общество с ограниченной ответственностью  
«ДИМЕТРА»**

Юридический адрес: Россия, 214004 г.Смоленск, городок Коминтерна д. 16, кв. 38,  
фактический адрес: Россия, 214000 г.Смоленск, проспект Гагарина д. 7, 2 этаж, офис  
№ 21, Тел./Факс: 32-89-02; Тел.: 32-89-15; ИНН/КПП 6730073690/673001001

Заказчик:  
ООО «Дормостконсалт»

**Проект планировки территории и  
Проект межевания в составе Проекта планировки  
территории линейного объекта  
«Реконструкция мостового перехода через  
р.Суходрев на автомобильной дороге Окружная  
дорога г. Калуги-Детчино-Малоярославец в  
Калужской области, Малоярославецкого района,  
д. Турово»**

**Проект межевания территории**

Генеральный директор ООО «ДИМЕТРА»

Буря В.С.

Кадастровый инженер

Журавлёва Е.Ф.




г.Смоленск  
2020г.

**Проект планировки территории**

**Обоснование проекта планировки  
территории**

**Технические решения, принятые в проекте, соответствуют требованиям экологических, санитарно-гигиенических, противопожарных и других норм, правил, государственных стандартов, действующих на дату выпуска, и обеспечивают безопасную для жизни и здоровья людей эксплуатацию объекта.**

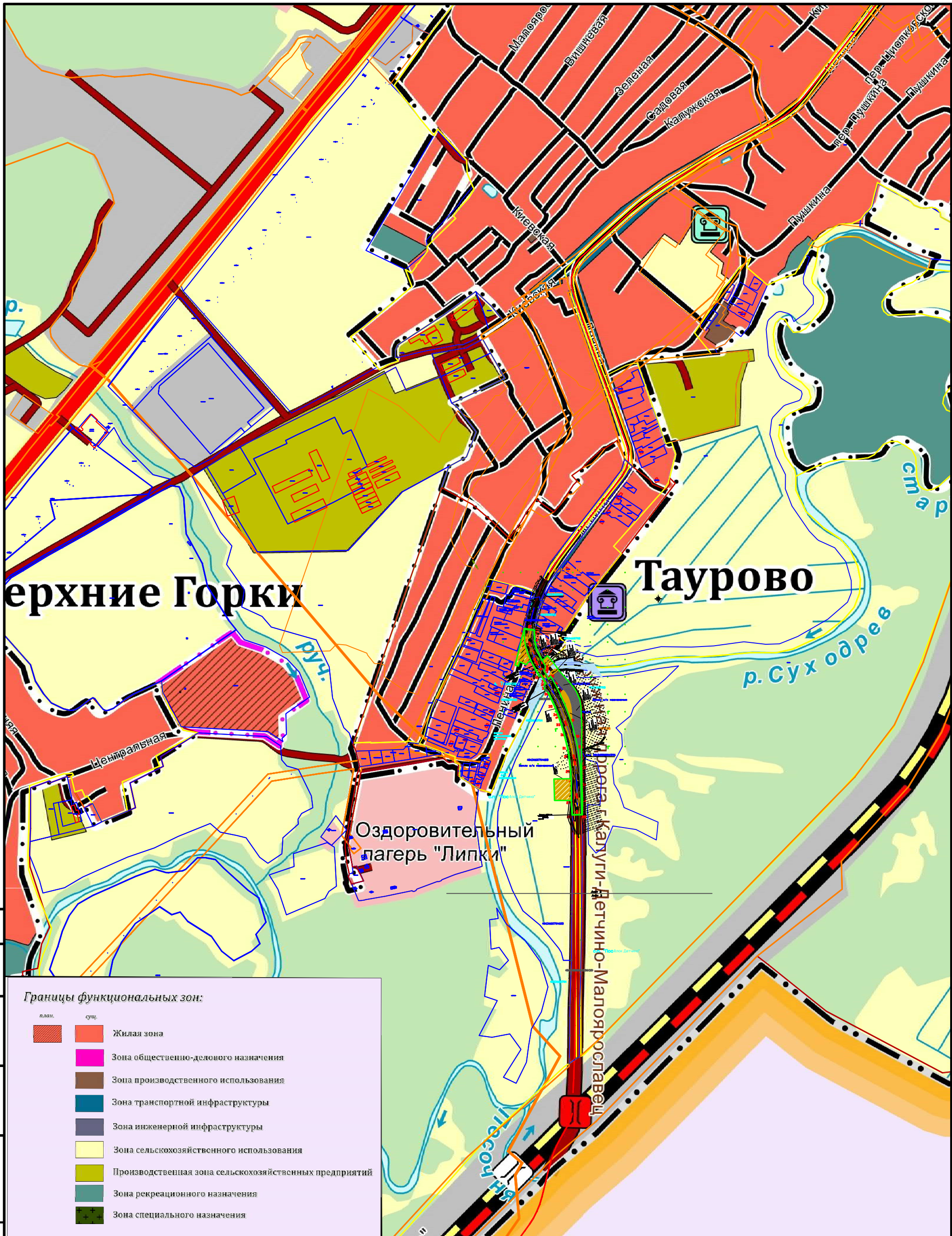
ГАП \_\_\_\_\_



Жарова И.Ю.

## 2. Проект планировки территории. Обоснование.

№ п.п.	Наименование документа Материалы по обоснованию проекта планировки территории	Страница
<b>Содержание</b>		
	<b>Раздел 3. Графическая часть</b>	
	Схема расположения элемента планировочной структуры на схеме территориального планирования д. Гончаровка	-
	Схема зон использования территории на период реконструкции	-
	<b>Раздел 4. Пояснительная записка</b>	-
	Введение	-
1	Географическое положение объекта планировочной структуры	1
2	Природно-климатические условия территории объекта планировочной структуры	2
3	Обоснование определения границ зон планируемого размещения линейных объектов	3
4	Обоснование определения предельных параметров застройки территории в границах зон планируемого размещения объектов капитального строительства	3
5	Ведомость пересечений границ зон планируемого размещения линейного объекта.	4
6	Ведомость пересечений границ зон планируемого размещения линейного объекта с объектами капитального строительства, строительство которых запланировано в соответствии с ранее утвержденной документацией по планировке территории	4
7	Приложение	-



**Границы функциональных зон:**

план.	сущ.	Зона
[Red hatched box]	[Red box]	Жилая зона
[Pink box]	[Pink box]	Зона общественно-делового назначения
[Brown box]	[Brown box]	Зона производственного использования
[Blue box]	[Blue box]	Зона транспортной инфраструктуры
[Grey box]	[Grey box]	Зона инженерной инфраструктуры
[Yellow box]	[Yellow box]	Зона сельскохозяйственного использования
[Green box]	[Green box]	Производственная зона сельскохозяйственных предприятий
[Light green box]	[Light green box]	Зона рекреационного назначения
[Dark green box]	[Dark green box]	Зона специального назначения

**УСЛОВНЫЕ ОБОЗНАЧЕНИЯ**

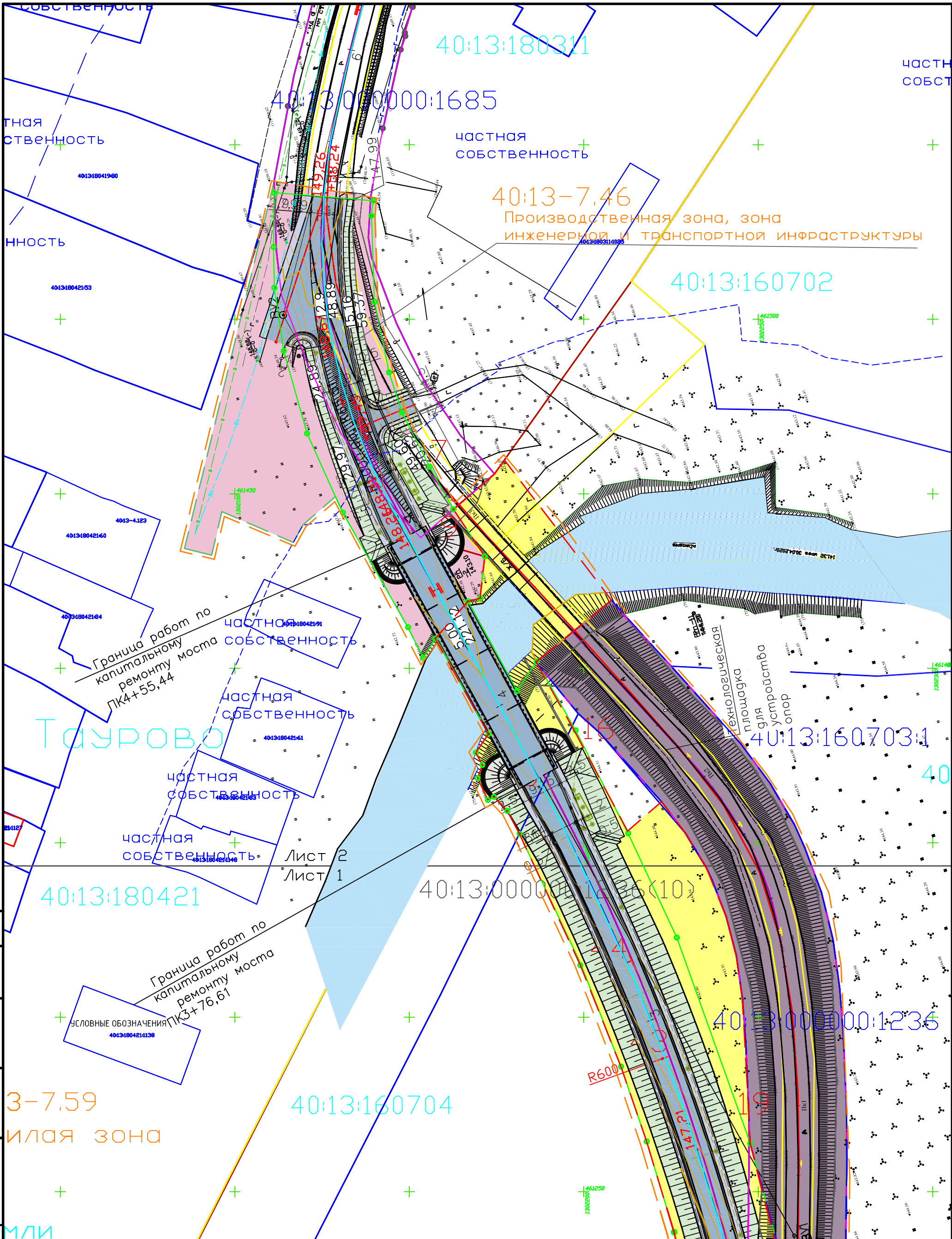
[Green dashed line] - границ зоны планируемого размещения работ по реконструкции и строительству моста

Изм.	Кол. уч.	Лист	№ док.	Подп.	Дата
Разраб				Журавлёва Е.Г.	
Провер				Буря В.С.	

984/2020-ПСД-ППТ		
"Реконструкция мостового перехода через реку Суходрев на автомобильной дороге Окружная дорога г.Калуги -Детчино-Малоярославец в Малоярославецком районе д.Таурово"		
Проект планировки территории материалы по обоснованию	Стадия П	Лист 1
Схема расположения элемента планировочной структуры на схеме территориального планирования д. Таурово	ООО "ДИМЕТРА"	

Инв. № подл. | Подпись и дата | Взам. инв. №





Инв. № подл.	Подпись и дата	Взам. инв. №

Изм.	Кол. уч.	Лист	№ док.	Подп.	Дата
Разраб				Журавлёва Е.Г.	
Провер				Буря В.С.	

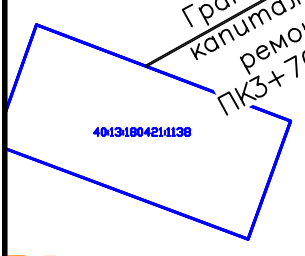
Проект планировки территории и проект межевания в составе Проекта планировки территории для размещения линейного объекта: "Реконструкция мостового перехода через реку Суходрев на автомобильной дороге Окружная дорога г.Калуги - Детчино-Малоярославец в Малоярославецком районе д.Таурово"			
Проект планировки территории Обоснование проекта планировки	Стадия П	Лист 2	Листов 2
Схема использования территории в период подготовки проекта планировки	ООО "ДИМЕТРА" Масштаб 1:1000		

40:13:180421

40:13:00000 14:06(10)

Земля

Граница работ по капитальному ремонту моста ПК3+76,61



4013180421138

59  
ЗОНА

40:13:160704

40:13:000000:1235

ННЫХ  
В

Земли промышленности, энергетики, транспорта, связи, радиовещания, телевидения, информатики, земли для обеспечения космической деятельности, земли обороны, безопасности и земли иного специального назначения

40:13:160704:103

Земли с/х назначения

Строительная площадка  
S=2264 м²

окс 40:13

УСЛОВНЫЕ ОБОЗНАЧЕНИЯ

- границы территории, в отношении которой осуществляется подготовка проекта планировки
- границы зон планируемого размещения объектов
- территория планируемого размещения объекта в границах жилой зоны
- территория планируемого размещения объекта в границах зоны транспортной инфраструктуры
- территория планируемого размещения работ в границах зоны сельскохозяйственного назначения
- проектный окс-сооружение дорожного транспорта
- 4013070515:33 - границы земельных участков, сведения о которых содержатся в ЕГРН
- 4013070515 - границы кадастрового квартала
- границы административно-территориального деления
- 4013-7.125 - территориальная зона, сведения о которых содержатся в ГКН

Граница работ по капитальному ремонту

Изм.	Кол. уч.	Лист	№ док.	Подп.	Дата
Разраб				Журавлёва Е.Г.	
Провер				Буря В.С.	

Проект планировки территории и проект межевания в составе Проекта планировки территории для размещения линейного объекта: Реконструкция мостового перехода через реку Суходуб в автомобильной дороге Окружная дорога г.Калуги - Детчино-Малоярославец в Малоярославецком районе д.Таурово"

Проект планировки территории Обоснование проекта планировки	Стадия П	Лист 1	Листов 2
Схема использования территории в период подготовки проекта планировки	ООО "ДИМЕТРА" Масштаб 1:1000		

# ПОЯСНИТЕЛЬНАЯ ЗАПИСКА

## Введение

Документация по планировке территории- «Проект планировки территории и Проект межевания в составе Проекта планировки территории линейного объекта Реконструкция мостового перехода через р.Суходрев на автомобильной дороге Окружная дорога г. Калуги-Детчино-Малоярославец в Калужской области, Малоярославецкого района, д. Таурово» разработана обществом с ограниченной ответственностью «ДИМЕТРА» на основании следующих документов:

1. Генеральный план и правила землепользования и застройки сельского поселения «Поселок Детчино» Малоярославецкого района Калужской области;
2. Техническое задание на выполнение кадастровых работ по разработке проекта планировки и проекта межевания территории.

Документация по планировке территории разработана в соответствии с требованиями нормативно-правовой базы:

- ❖ Градостроительный кодекс РФ от 29 декабря 2004г. №190-ФЗ;
- ❖ Земельный кодекс РФ от 25 октября 2001г. №136-ФЗ;
- ❖ СП 42.13330.2011 «Градостроительство. Планировка и застройка городских и сельских поселений»;
- ❖ Постановление Правительства РФ от 12.05.2017 №564 «Об утверждении Положения о составе и содержании проектов планировки территории, предусматривающих размещение одного или нескольких линейных объектов»;
- ❖ Приказ министерства строительства и ЖКХ РФ от 25.04.2017 №742/пр. «О порядке установления и отображения красных линий, обозначающих границы территорий, занятых линейными объектами и (или) предназначенных для размещения линейных объектов».

Цель-обеспечение процесса строительства и ввода в эксплуатацию автомобильной дороги.

Задачи:

- Определение зоны планируемого размещения линейного объекта в соответствии с документами территориального планирования

## 1. Географическое положение объекта планировочной структуры

Объект по реконструкции мостового перехода через реку Суходрев на автомобильной дороге в д. Таурово, Малоярославецкого района Калужской области расположен на км 7+267 автомобильной дороги Окружная дорог г. Калуги – Детчино – Малоярославец в Малоярославецком районе Калужской области.

Частично на территории д. Таурово, частично за её пределами, в юго-восточной части деревни.

Малоярославецкий район граничит с Боровским, Жуковским, Тарусским, Ферзиковским, Дзержинским, Медынским районами и пригородной зоной г. Калуги. Площадь района 1547 кв. км.

Административным центром района является город Малоярославец.

Калужская область расположена в центре Восточно-Европейской равнины, приблизительно на равном удалении (800-850 км) от Белого, Балтийского, Азовского и Черного морей. Ее территория составляет 29,9 тыс. м<sup>2</sup>.

На западе Калужская область граничит со Смоленской, на юге с Брянской и Орловской, на востоке с Тульской, на севере с Московской областями.  
Административный центр области – город Калуга

Сельское поселение «поселок Детчино занимает центральное положение внутри территории Малоярославецкого муниципального района Калужской области.

Административный центр, с. Детчино, расположен в 21 км от районного центра город Малоярославец. Расстояние до областного центра – город Калуга – 30,3 км. Расстояние до Москвы 115 км (в ранее действующих границах). Сельское поселение граничит на западе с Дзержинским муниципальным районом и с сельскими поселениями: «Деревня Березовка», «Деревня Михеево», «Деревня Прудки» и «Поселок Юбилейный».

Территория сельского поселения «Поселок Детчино» – 82,83 км<sup>2</sup>.

На территории сельского поселения «Поселок Детчино» проживает (2009 г.) – 5727 чел.

## 2. Природно-климатические условия территории объекта планировочной структуры

Климат сельского поселения умеренно континентальный с мягкой зимой и теплым летом. Средняя продолжительность безморозного периода 120-130 дней. Промерзание почвы обычно 0,5-0,7 м в морозные бесснежные зимы может достигать 1,5 м.

### *Средняя месячная температура воздуха*

*Таблица 1*

1	2	3	4	5	6	7	8	9	10	11	12
-8,8	-7,7	-2,5	5,7	12,7	16,4	17,9	16,1	10,7	4,9	-2,1	-6,1

1. Осадки, мм:

1	2	3	4	5	6	7	8	9	10	11	12
46	39	38	46	51	83	92	75	65	63	56	53

### **Максимальная летняя температура +35°С. Минимальная зимняя -40°С.**

Во влажные годы количество осадков достигает 1000 мм, в сухие – менее 500 мм. Максимальное количество осадков приходится на летнее время. Устойчивый снежный покров устанавливается в декабре месяце. Высота снежного покрова обычно 30-40 см, максимальный до 1 м. Запас влаги в снежном покрове к концу зимы составляет в среднем 89 мм. Роза ветров годовая с преобладанием ветров северного, западного, юго-западного и южного направлений. Роза ветров весной и осенью совпадают с годовой, а лето и зима сильно отличаются. Для лета характерны ветра северного (25%) направления и западного (17,3%); для зимы – юго-западного (21,7%) и южного (21,3%). Средняя скорость ветра в течение года составляет 1,5-2,9 м/с,

максимальные порывы до 20-25 м/с.

### **Микроклиматические особенности**

Важное значение в формировании ветрового режима играют орографические особенности рельефа. В не продуваемых долинах рек, ручьев, оврагов отмечается существенное снижение скорости ветрового потока (до 25%), увеличивается вероятность образования застойных зон. Повышение скорости ветровых потоков на 20%-30%.

На микроклиматические особенности территории оказывает влияние также растительность и водные поверхности. В лесных массивах температура воздуха летом на 2-4 ниже, а зимой выше, чем в жилой застройке

### **3.Обоснование определения границ зон планируемого размещения линейных объектов.**

Параметры объекта «Реконструкция мостового перехода через р.Суходрев на автомобильной дороге Окружная дорога г. Калуги-Датчино-Малоярославец в Калужской области, Малоярославецкого района, д. Таурово» запроектированы в соответствии с техническим заданием на разработку проектной и рабочей документации.

Существующее мостовое сооружение подлежит демонтажу в связи неудовлетворительным состоянием. По результатам обследования общее техническое состояние моста в соответствии с ОДМ 218.3.014-2011 оценивается на 2 балла. Вид технического состояния – неисправное, ограниченно-работоспособное.

В связи с этим запроектировано строительство нового моста, в 45 м западнее существующего мостового перехода.

### **5.Обоснование определения границ зон планируемого размещения линейных объектов, подлежащих реконструкции в связи с изменением их местоположения.**

Зоны планируемого к размещению объекта, согласно «Правил землепользования и застройки МО сельского поселения «Поселок Детчино» Малоярославецкого района»:

-жилая зона Ж.1, категория земель - земли населённых пунктов

-зона инженерно - транспортной инфраструктуры И-Т, категория земель – земли промышленности, энергетики, транспорта, связи, радиовещания, телевидения, информатики; земли для обеспечения космической деятельности; земли обороны, безопасности и земли специального назначения. Предельные размеры для земельных участков с разрешенным использованием: «для эксплуатации окружной дороги» ПЗЗ с.п. «Посёлок Детчино» не установлены.

Необходимо внести изменения генеральный план и в проект планировки и застройки территории сельского поселения «Посёлок Детчино», в связи с изменением местоположения мостового перехода, меняется назначение земель. Земли из сельскохозяйственного назначения переходят в категорию земель

промышленности, энергетики, транспорта, связи, радиовещания, телевидения, информатики; земли для обеспечения космической деятельности; земли обороны, безопасности и земли специального назначения. А земли под демонтированным объектом переходят в категорию земель сельскохозяйственного назначения.

#### **4.Обоснование определения предельных параметров застройки территории в границах зон планируемого размещения объектов капитального строительства, входящих в состав линейных объектов.**

В составе объекта планировочной структуры в границах зон его планируемого размещения предусмотрено обеспечение условий сохранения и развития системы улиц и дорог и размещения сетей инженерно-технического обеспечения.

Согласно положениям Градостроительного кодекса РФ, действия градостроительного регламента не распространяется на земельные участки в границах территории общего пользования и предназначенные для размещения линейных объектов и (или) занятые линейными объектами.

#### **5.Ведомость пересечений границ зон планируемого размещения линейного объекта.**

№ п/п	Кадастровый номер зоны	Наименование зоны
1.	40:13-7.59	жилая зона
2.	40:13-1.71	
3.	40:13-7.56	производственная зона, зона инженерной и транспортной инфраструктуры

#### **6.Ведомость пересечений границ зон планируемого размещения линейного объекта с объектами капитального строительства, строительство которых запланировано в соответствии с ранее утвержденной документацией по планировке территории**

В границе, проектируемой территории объектов капитального строительства, планируемых к строительству в соответствии с ранее утвержденной документацией по планированию территории, не обнаружено.

В границе проектируемого размещения линейного объекта имеется ОКС с кадастровым номером 40:13:000000:1596–сооружение дорожного транспорта, автодорога «Окружная дорога г.Калуги –Детчино-Малоярославец», который подлежит изменению, в связи со смещением оси автомобильной дороги.

МИНИСТЕРСТВО  
ДОРОЖНОГО ХОЗЯЙСТВА  
КАЛУЖСКОЙ ОБЛАСТИ  
ГОСУДАРСТВЕННОЕ  
КАЗЕННОЕ УЧРЕЖДЕНИЕ  
КАЛУЖСКОЙ ОБЛАСТИ  
«КАЛУГАДОРЗАКАЗЧИК»

**П Р И К А З**

« 15 » 06 \_\_\_\_\_ 2020 г.

№ 90 \_\_\_\_\_

г.Калуга

**О принятии решения о  
подготовке документации  
по планировке территории**

В соответствии со статьями 41, 45 Градостроительного кодекса Российской Федерации и в целях реализации постановления Правительства калужской области от 04.12.2013 № 652 «Об утверждении государственной программы Калужской области» (в ред. Постановлений Правительства Калужской области от 18.12.2013 №704, от 01.04.2014 №217, от 14.08.2014 №477, от 11.12.2018 №735, от 27.04.2015 №228, от 01.10.2015 №552, от 30.11.2015 №666, от 26.02.2016 №123, от 31.05.2016 №314, от 23.06.2016 №350, от 27.12.2016 №690, от 10.03.2017 №104, от 11.05.2017 №270, от 07.07.2017 №394, от 06.10.2017 №565, от 12.12.2017 №733, от 28.12.2018 №803, от 21.02.2018 №111, от 03.2018 №186, от 24.04.2018 №254, от 11.07.2018 №417, от 11.09.2018 №547, от 15.10.2018 №630, от 04.12.2018 №736, от 25.12.2018 №802, от 06.02.2019 №68, от 18.07.2019 №451, от 12.09.2019 №573, от 27.02.2020 №134)

**ПРИКАЗЫВАЮ:**

1. Принять решение о подготовке документации по планировке территории по объектам:
  - Реконструкция мостового перехода через р. Угодка на автомобильной дороге Белоусово – Высокиничи – Серпухов в Жуковском районе, г. Жуков;
  - Реконструкция мостового перехода через р. Путынка на автомобильной дороге Окружная дорога г. Калуга-Детчино-Малоярославец в Малоярославецком районе, д. Михеево;
  - Реконструкция мостового перехода через р. Локня на автомобильной дороге Окружная дорога г. Калуга-Детчино-Малоярославец в Малоярославецком районе, д. Афанасово;
  - Реконструкция мостового перехода через р. Дубянка на автомобильной дороге А-130 «Москва – Малоярославец – Рославль» - Мосальск – Мещовск в Мосальском районе, д. Высокое;
  - Реконструкция мостового перехода через р. Истерьма на автомобильной дороге «Ермолино – Боровск - Верея» - Рябушки в Боровском районе, мкр. Роца;

- Реконструкция мостового перехода через р. Локня на автомобильной дороге Окружная дорога г. Калуга-Детчино-Малоярославец в Малоярославецком районе, д. Гончаровка;
- Реконструкция мостового перехода через р. Межиха на автомобильной дороге «Боровск – Федорино – «Верея - Медынь» - Медовники – Серединское – Коростелево в Боровском районе, д. Серединское;
- Реконструкция мостового перехода через р. Межиха на автомобильной дороге «Боровск – Федорино – «Верея - Медынь» - Медовники – Серединское – Коростелево в Боровском районе, д. Медовники;
- Реконструкция мостового перехода через р. Суходрев на автомобильной дороге Окружная дорога г. Калуги – Детчино – Малоярославец в Малоярославецком районе, д. Таурово;
- Реконструкция мостового перехода через р. Песочня на автомобильной дороге Окружная дорога г. Калуги – Детчино – Малоярославец в Малоярославецком районе, д. Таурово;
- Реконструкция моста через р. Росвянка на автомобильной дороге Вязьма – Калуга в городском округе «Город Калуга», с. Росва;
- Ремонт путепровода через железную дорогу «Москва – Киев» на автомобильной дороге Подъезд к г. Сухиничи в Сухиничском районе, г. Сухиничи;
- Реконструкция автомобильной дороги окружная дорога г. Калуги – Детчино – Малоярославец в Малоярославецком районе (устройство электроосвещения и тротуаров на участке с км 16+510 по км 17+970, д. Гончаровка, д. Воробьево).
- Реконструкция автомобильной дороги Малоярославец – Боровск в Боровском районе (устройство электроосвещения, тротуаров и автобусных остановок на участке с км 15+630 по км 17+100, д. Тимашово).

2. Начальнику технического отдела (Кудряшову А.А.):

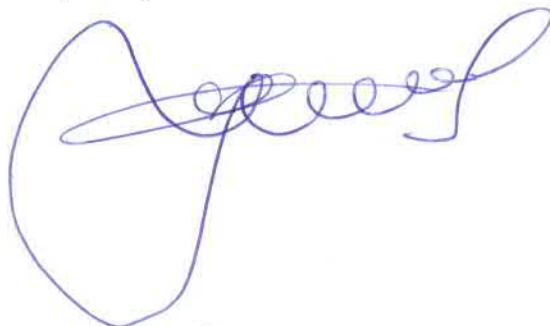
- обеспечить подготовку документации по планировке территории в соответствии со статьей 45 Градостроительного кодекса Российской Федерации и Федеральным законом «О контрактной системе в сфере закупок товаров, работ, услуг для обеспечения государственных и муниципальных нужд» объектов указанных в пункте 1 настоящего приказа;

3. Ведущему инженеру группы земельных и имущественных отношений технического отдела (М.С. Реут):

- осуществить проверку, подготовленной и согласованной на основании настоящего приказа документации по планировке территории в течении пятнадцати дней со дня получения документации и в случае ее соответствия требованиям, указанным в части 10 статьи 45 Градостроительного кодекса Российской Федерации направить на утверждение в Управление архитектуры и градостроительства Калужской области;

4. Контроль за исполнением настоящего приказа возложить главного инженера ГКУ Калужской области «Калугадорзаказчик»- В.Н.Кабердина.

И.о. начальника



К.А. Булычев



**ЗАДАНИЕ НА ПРОЕКТИРОВАНИЕ**  
**на разработку проектной документации и рабочей документации по объекту:**  
**Реконструкция мостового перехода через р. Суходрев на автомобильной дороге**  
**Окружная дорога г. Калуги – Детчино – Малоярославец в Малоярославецком**  
**районе, д. Таурово**

1	Наименование проектируемого объекта	Реконструкция мостового перехода через р. Суходрев на автомобильной дороге Окружная дорога г. Калуги – Детчино – Малоярославец в Малоярославецком районе, д. Таурово
2	Основание для проектирования	Подпрограмма «Совершенствование и развитие сети автомо-бильных дорог Калужской области» государственной про-граммы Калужской области «Развитие дорожного хозяйства Калужской области» на 2020-2024 годы
3	Цели и задачи разработки проектной документации	Разработка оптимальных, обоснованных, экономически целесообразных и эффективных функционально-технологических, конструктивных и инженерно-технических решений при строительстве объекта капитального строительства
4	Стадия проектирования:	Проектная документация, рабочая документация
5	Источник финансирования проектной документации	Бюджет Калужской области.
6	Сбор исходных данных для проектирования	Выполняет проектная организация в объеме достаточном для разработки проектной и рабочей документации. Получение исходно-разрешительной документации (при наличии) в Учреждении, осуществляется <b>нарочно</b> по доверенности.
7	Инженерные изыскания	Выполнить инженерно-геодезические, инженерно-геологические изыскания, инженерно-экологические и инженерно-гидрометеорологические изыскания в объеме необходимом для разработки проектной документации и рабочей документации в соответствии с нормативными документами, включенными в перечень стандартов, в результате применения которых на добровольной основе обеспечивается соблюдение требований технического регламента Таможенного союза "Безопасность автомобильных дорог" (ТР ТС 014/2011), а так же стандартов, содержащих правила и методы исследований (испытаний) и измерений, в том числе правила отбора образцов, необходимые для применения и исполнения требований технического регламента Таможенного союза "Безопасность автомобильных дорог" (ТР ТС 014/2011) и осуществления оценки соответствия объектов технического регулирования, утвержденных Коллегией Евразийской экономической комиссии (решение от 18 сентября 2012 года №159). А так же иной действующей нормативно-технической документации не противоречащей требованиям ТР ТС 014/2011(по согласованию с Заказчиком).
8	Вид строительства	Реконструкция
9	Категория автомобильной дороги	III
10	Длина моста Габариты моста Схема моста Длина подходов	Длину моста, габариты, схему, класс нагрузки - определить проектом, на основании технико-экономического обоснования и сравнения вариантов. При проектировании мостового перехода, предусмотреть реконструкцию подходов по 50*м в каждую сторону (протяженность уточняется при проектировании).

11	Протяженность участка реконструкции Начало участка реконструкции  Конец участка реконструкции	0,150*км (уточняется при проектировании) Км 7+192*(уточняется при проектировании) автомобильной дороги Окружная дорога г. Калуги – Детчино – Малоярославец в Малоярославецком районе Км 7+342* (уточняется при проектировании) автомобильной дороги Окружная дорога г. Калуги – Детчино – Малоярославец в Малоярославецком районе
12	Расчетная скорость движения в населенном пункте	60 км\час
13	Количество полос движения:	2
14	Необходимость выделения этапов	Не требуется
15	Нагрузки, расчётные схемы нагружения и габариты приближений	Капитальный. Дорожную одежду запроектировать в соответствии с ПНСТ 265-2018 «Дороги автомобильные общего пользования. Проектирование нежестких дорожных одежд», конструкцию дорожной одежды согласовать с заказчиком.
	Вид покрытия	Асфальтобетон*. Марку смеси определить по ПНСТ 184-2019 и ПНСТ 183-2019.
16	Год начала строительных работ	2021г.
17	Основные требования к разработке проектной документации	<ol style="list-style-type: none"> <li>1. Проектирование осуществлять в соответствии с требованиями Градостроительного кодекса РФ (№ 190-ФЗ от 29.12.2004г), Федерального закона «О техническом регулировании» от 27 декабря 2002 года № 184-ФЗ, технического регламента Таможенного союза "Безопасность автомобильных дорог" (ТР ТС 014/2011) и другими действующими нормативными документами, в части не противоречащей требованиям ТР ТС 014/2011.</li> <li>2. Основные технико-экономические показатели и проектные решения представить в виде сводной таблицы.</li> <li>3. Состав проектной документации должен соответствовать положениям ст. 48, п. 12 Градостроительного кодекса РФ (от 29.12.2004 № 190-ФЗ), требованию Постановление Правительства Российской Федерации от 16 февраля 2008 г. N 87 "О составе разделов проектной документации и требованиях к их содержанию», а также Приказа Министерства строительства и жилищно-коммунального хозяйства Российской Федерации от 12.05.2017 №783/пр «Об утверждении требований к формату электронных документов, представляемых для проведения государственной экспертизы проектной документации и (или) результатов инженерных изысканий и проверки достоверности определения сметной стоимости строительства, реконструкции, капитального ремонта объектов капитального строительства».</li> <li>4. Выполнить предпроектное обследование моста и лабораторное обследование земляного полотна и дорожной одежды подходов к мосту.</li> <li>5. Разработать проектную документацию на реконструкцию моста через р. Суходрев и устройство тротуаров (служебных проходов) (ширину определить проектом). Предусмотреть восстановление несущей способности балок пролётных строений и опор с доведением грузоподъёмности моста до нормативных значений. Перильные ограждения предусмотреть из композитных материалов или из оцинкованных стальных на вариантной основе.</li> <li>6. Разработать проектную документацию на реконструкцию подходов к мостовому переходу через р. Суходрев.</li> <li>7. На период реконструкции мостового перехода через р. Суходрев предусмотреть временную дорогу и проезд через р. Суходрев.</li> <li>8. Подготовить проект планировки и проект межевания территории с</li> </ol>

		указанием границ существующей полосы отвода, границ дополнительного отвода, красной линии и нанесением всех инженерных сетей.
18	Требования к разработке проекта планировки и проекта межевания территории	<p>1. Проект планировки территории и проект межевания территории выполняются в соответствии с требованиями следующих нормативных правовых актов:</p> <ul style="list-style-type: none"> <li>- Градостроительного кодекса Российской Федерации;</li> <li>- Земельный кодекс РФ;</li> <li>- Федерального закона от 22.07.2008 № 123-ФЗ «Технический регламент о требованиях пожарной безопасности»;</li> <li>- Закона Калужской области от 04.10.2004 № 344-ОЗ «О градостроительной деятельности в Калужской области»;</li> <li>- Региональных нормативов градостроительного проектирования «Градостроительство. Планировка и застройка населенных пунктов Калужской области»;</li> <li>- Постановление Правительства РФ от 26 июля 2017 г. № 884 «О порядке подготовки документации по планировке территории, осуществляемой по решению уполномоченного органа исполнительной власти»;</li> <li>- Действующие технические регламенты, санитарные нормы и правила, строительные нормы и правила, иные нормативные правовые акты.</li> <li>- Материалов инженерно-геологических, инженерно-геодезических и инженерно-экологических изысканий.</li> <li>- Разработку документации по планировке территории осуществлять на основе схемы территориального планирования МО «Малоярославецкий район», Правил землепользования и застройки.</li> <li>- Состав и содержание проекта планировки территории, проекта межевания территории выполнить в соответствии со ст. 42, 43 Градостроительного кодекса РФ.</li> <li>- разработать документацию по планировке (проект планировки и проект межевания) территории в соответствии с действующими государственными нормами, правилами, требованиями нормативных технических и санитарно-эпидемиологических документов в части, не противоречащей Федеральному закону от 27.12.2002 № 184-ФЗ «О техническом регулировании».</li> </ul>
19	Требования к разрабатываемому виду документации по планировке территории	На этапе проектирования границ территорий общего пользования, проектирования границ зон планируемого размещения, реконструкции объектов капитального строительства федерального, регионального и местного значения, в том числе нормативно необходимых линейных объектов, необходимо предусматривать их размещение на территории свободной от прав третьих лиц.
20	Порядок согласования, обсуждения и утверждения градостроительной документации	<p>Проверку проекта планировки и межевания территории, предусматривающего размещение линейного объекта, следует осуществлять в порядке, установленном ст. 45 Градостроительного кодекса Российской Федерации.</p> <p>Проект планировки и межевания территории, предусматривающий размещение линейного объекта, направляется на согласование органами местного самоуправления поселения, городского округа, применительно к территориям, которых разрабатывается проект планировки и межевания территории, предусматривающий размещение линейного объекта, в порядке установленном ч. 12.2 ст. 45 Градостроительного кодекса Российской Федерации.</p> <p>Без дополнительной оплаты:</p> <ul style="list-style-type: none"> <li>- представить заказчику проектную документацию в электронном виде;</li> <li>участвовать при рассмотрении проектной документации Заказчиком в установленном им порядке;</li> <li>- участвовать при защите проектной документации - представлять пояснения, документы и обоснования по требованию Заказчика;</li> <li>- вносить изменения в Проект планировки и межевания территории;</li> <li>- по результатам рассмотрения у Заказчика вносить изменения и дополнения</li> </ul>

		<p>не противоречащие настоящему заданию.  Участвовать в проведении публичных слушаний по проекту планировки и проекту межевания территории.  До проведения публичных слушаний предоставить проект планировки и проект межевания территории Заказчику. Сроки проведения публичных слушаний не входят в сроки выполнения проектных работ.</p>
21	Основные требования к проектной документации	<ol style="list-style-type: none"> <li>1. Выполнить предварительное согласование занимаемых земель на период проведения реконструкции в соответствии с Земельным кодексом РФ. Подготовить экспликацию занимаемых земель.</li> <li>2. Определить рыночную стоимость земельных участков и величину компенсационных выплат по убыткам, включая упущенную выгоду, причиненных изъятием или временным занятием земельных участков, попадающих в зону строительства.</li> <li>3. Материалы проектной документации оформить в соответствии с ГОСТ Р 21.1101-2013 «Система проектной документации для строительства. Основные требования к проектной и рабочей документации», ГОСТ 21.701-2013 «Система проектной документации автомобильных дорог. Правила выполнения рабочей документации автомобильных дорог».</li> <li>4. Предусмотреть систему водоотведения и очистки ливневых стоков с мостов на вариантной основе.</li> <li>5. Параметры подходов к мосту привести в соответствии с нормативными требованиями.</li> <li>6. Проектной документацией предусмотреть электроосвещение LED светильниками, согласно требованиям строительных норм. Для получения технических условий на подключение к сетям электроснабжения предоставить Заказчику расчет электрических нагрузок на освещение населенных пунктов. Предусмотреть автоматизированную систему управления наружным освещением (АСУНО) с функцией поллампового контроля, тип и марку согласовать с Заказчиком.</li> <li>7. Получить технические условия от владельцев инженерных коммуникаций или размер компенсации за переустройство коммуникаций. На реконструируемые сети МРСК, ПАО Газпром, Ростелеком предусмотреть компенсацию за переустройство собственникам (при необходимости). В случае если собственники коммуникаций примут решение о выполнении переустройства самостоятельно, предусмотреть в ССР затраты на компенсацию данных работ.</li> <li>В составе проектной документации выполнить разделы по переустройству (реконструкции), прокладке, защите инженерных сетей, попадающих в зону строительства, в соответствии с техническими условиями и согласовать со всеми эксплуатирующими и заинтересованными организациями.</li> <li>8. Проектной документацией предусмотреть реконструкцию моста под новые нагрузки.</li> <li>9. Получить рыбохозяйственные характеристики, расчет ущерба рыбным запасам и компенсационные мероприятия по всем пересекаемым водным объектам.</li> <li>10. Получить согласование проектной документации в Московско-Окском территориальном управлении Росрыболовства.</li> <li>11. Подготовить справку о состоянии и влиянии на окружающий ландшафт при реконструкции данного объекта.</li> <li>13. Предусмотреть передачу геодезической основы Заказчику по Акту, заложить репера высотных отметок и планового положения в соответствии с СП 126.13330.2017.</li> <li>14. В проектной документации представить дополнительные разделы: <ul style="list-style-type: none"> <li>- ОВОС для проведения экологической экспертизы;</li> <li>- раздел организации и обеспечения безопасности движения (схемы) на время производства работ и после их проведения;</li> <li>- СИД, материалы технических условий и согласований с</li> </ul> </li> </ol>

		<p>заинтересованными организациями.</p> <p>15. Технические решения при разработке проектной документации должны соответствовать экологическим, санитарно-гигиеническим, противопожарным и другим нормам, действующим на территории РФ, и обеспечивать при эксплуатации безопасность для жизни и здоровья людей, предусматривать меры по охране окружающей среды.</p> <p>16. Детально проработать схему организации движения при производстве работ без перерывов движения транспортного потока, дислокацию дорожных знаков уточнить проектом, а также при необходимости внести изменения в утвержденную схему организации дорожного движения по окончании строительства.</p> <p>17. В проектной документации предусмотреть проектные решения в части мероприятий по обеспечению транспортной безопасности и антитеррористической защищенности проектируемой автодороги, транспортных развязок и мостовых переходов, в соответствии п.п м.1 и х1. пункта 36 части III Положения о составе разделов проектной документации и требований к их содержанию, утвержденного постановлением Правительства РФ от 16.02.08. №87</p> <p>18. Проектную документацию выполнить с учетом требований постановления Правительства РФ от 14.09.2016. №924 «Об утверждении требований по обеспечению транспортной безопасности, в том числе требований к антитеррористической защищенности...», а также с учетом приказа Минтранса России от 21 февраля 2011г. №62.</p> <p>19. Проектной документацией выполнить описание и обоснования проектных решений при реализации требований, предусмотренных ст.8 ФЗ «О транспортной безопасности». Разработать схемы, предусмотренные п.п. б, г, е, з п.6 требований по обеспечению транспортной безопасности проектируемой автодороги по видам транспорта, в соответствии с постановлением Правительства РФ от 23.01.16. №29. «Об утверждении требований по обеспечению транспортной безопасности объектов транспортной инфраструктуры на этапе их проектирования и строительства ...»</p> <p>20. Получить заключение по историко-культурной экспертизе земельного участка, попадающего под реконструкцию. По результатам историко-культурной экспертизы земельного участка при необходимости предусмотреть затраты на археологические раскопки, смету на научно-исследовательские археологические работы (при условии выявления памятников культурного наследия в ходе проведения историко-культурной экспертизы) согласовать в Управлении по охране объектов культурного наследия Калужской области.</p> <p>21. Проектную документацию согласовать с заинтересованными организациями и ведомствами в соответствии с действующим законодательством, в том числе с собственниками земельных участков. В процессе согласования с владельцами коммуникаций необходимо указывать полную информацию о лице, согласовавшем проектную документацию. Оригиналы всех согласований и ТУ от собственников инженерных коммуникаций передать Заказчику.</p> <p>22. После принятия и согласования проектных решений подготовить исполнительную смету на проектно-изыскательские работы.</p>
22	Особые требования	<p>1. Проектирование осуществлять в соответствии с основными требованиями Федерального закона «О техническом регулировании» от 27.12.2002 г. № 184-ФЗ, Федерального Закона «Об энергосбережении и повышении энергетической эффективности...» от 23.11.2009 № 261-ФЗ и другими действующими нормативными документами и техническими указаниями.</p> <p>2. Проведение согласований и получение заключений с заинтересованными организациями по проектной документации осуществляет проектная организация.</p>

3. Проектная организация осуществляет ведение авторского надзора в период ведения строительно-монтажных работ.

4. Перед проведением инженерных изысканий уведомить Заказчика об их начале, бурение скважин производить в присутствии представителя Заказчика.

5. Все затраты, предусмотренные в сводном сметном расчете данного объекта должны быть отражены в пояснительной записке.

Без дополнительной оплаты:

Представить Заказчику на рассмотрение 1 экземпляр ПД на бумажном носителе, для рассмотрения.

Проектную документацию по доверенности от Заказчика сдать на государственную экспертизу в электронном формате, подписанную усиленными квалифицированными электронными подписями в соответствии с действующими нормативными документами. Обеспечить доступ Заказчика в электронный личный кабинет государственной экспертизы по данному объекту посредством логин-пароля.

участвовать при защите проектной документации в органах государственной экспертизы;

- представлять пояснения, документы и обоснования по требованию Заказчика и органов экспертизы;
- вносить в проектную документацию по результатам рассмотрения у Заказчика и органов экспертизы изменения и дополнения, не противоречащие настоящему заданию. Ответы на замечания экспертизы оформить со сводкой замечаний в электронном формате, подписанную усиленными квалифицированными электронными подписями.

Получить положительное заключение по проектной документации.

Повторное проведение государственной экспертизы проектной документации и результатов инженерных изысканий и согласований оплачивает Исполнитель. Срок корректировки документации предварительно согласовывается с Заказчиком.

После утверждения проекта планировки и проекта межевания территории сформировать по материалам проведенных работ:

- межевые планы, подготовленные в связи с образованием земельных участков из земель, находящихся в государственной или муниципальной собственности;
- межевые планы, подготовленные в связи с образованием земельных участков, путем раздела земельных участков;
- межевые планы, подготовленные в связи с образованием частей земельных участков, для осуществления кадастрового учета в ЕГРН.

Согласование границ со смежными землепользователями в соответствии со ст. 39 №ФЗ-221 от 24.07.2007 «О кадастровой деятельности», в том числе путем публикации в средствах массовой информации (при необходимости).

Работы выполнить в соответствии с нормативными документами и законами:

- Федеральный Закон № 257-ФЗ от 08.11.2007 г. «Об автомобильных дорогах...»;
- Земельный Кодекс РФ № 136-ФЗ от 25.10.2001 г.;
- Лесной Кодекс РФ от 04.12.2006 N 200-ФЗ;
- Федеральный закон № 218-ФЗ от 13.07.2015 «О государственной регистрации недвижимости»;
- Приказ Министерства экономического развития РФ № 921 от 08.12.2015 «Об утверждении формы и состава сведений межевого плана, требований к его подготовке»;
- Федеральный закон № 221-ФЗ от 24.07.2007г. «О кадастровой деятельности».

Представить заказчику:

- межевые планы, подготовленные на основании утвержденной

		<p>документации по планировке территории по объекту «Реконструкция мостового перехода через р. Суходрев на автомобильной дороге Окружная дорога г. Калуги – Детчино – Малоярославец в Малоярославецком районе, д. Таурово в бумажном виде в одном экземпляре и на usb- flash в формате *.xml;</p> <p>- выписки ЕГРН об объекте недвижимости, по результатам положительного рассмотрения межевых планов органом регистрации прав.</p>
23	Требования к разработке сметной документации	<p>При разработке проектно-сметной документации объектов дорожной отрасли следует руководствоваться статьей 8.3 Градостроительного кодекса Российской Федерации от 29.12.2004г. 190-ФЗ, сметную документацию разработать ресурсным методом в соответствии с Методическими указаниями МДС 81-35.2004.</p> <p>Состав проектной документации должен соответствовать положениям ст. 48, п. 12 Градостроительного кодекса РФ (от 29.12.2004 № 190-ФЗ), требованию Постановления Правительства Российской Федерации от 16 февраля 2008 г. N 87. При разработке сметной документации использовать программный комплекс, совместимый с комплексом «Гранд – Смета». Сметы должны открываться в ПК «Град-Смета» в виде локального ресурсного сметного расчета, расценки должны содержать ресурсы в составе расценки, в соответствии с формой №10 «Калькуляция стоимости строительных материалов» и формой №9 «Расчет стоимости эксплуатации машин и механизмов».</p> <p>Сметную стоимость основных материальных ресурсов определять по информационному сборнику «Ценообразование в строительстве на территории Калужской области и на основании формы №5 - ведомости об источниках получения и транспортировки строительных материалов, согласованной с заказчиком.</p> <p>Сметную цену материальных ресурсов, стоимость эксплуатации машин и механизмов, отсутствующих в вышеуказанном сборнике, следует принимать – по сметно-нормативной базе 2001г. с прогнозным федеральным индексом по искусственным дорожным сооружениям для Калужской области на дату составления сводного сметного расчета по объекту, рассчитанного в соответствии с положениями Методики расчета индексов изменения сметной стоимости строительства, утвержденной приказом Министерства строительства и жилищно-коммунального хозяйства Российской Федерации от 5 июня 2019 г. N 326/пр, с использованием данных ФАУ (Главгосэкспертиза России), органов исполнительной власти субъектов Российской Федерации с учетом прогнозного показателя инфляции, установленного Минэкономразвития РФ.</p> <p>При расчете локальных сметных расчетов на инженерные сети: Применять базисно-индексный метод с индексом к СМР по искусственным дорожным сооружениям для Калужской области.</p> <p>Тарифные ставки для определения сметных затрат на оплату труда дорожных рабочих, механизаторов и водителей занятых на выполнении работ для ресурсного метода определять по ТЕКУЩИМ ТАРИФНЫМ СТАВКАМ ОПЛАТЫ ТРУДА РАБОЧИХ И МЕХАНИЗАТОРОВ В ДОРОЖНОМ ХОЗЯЙСТВЕ, опубликованные в «Информационном сборнике по ценообразованию в строительстве на территории Калужской области.</p> <p>При отсутствии цен на материалы и оборудование в региональном информационном сборнике и в сметно-нормативной базе 2001г., в целях получения ценовой информации, определять цены на материалы и оборудование методом сопоставимых рыночных цен (мониторинг цен), в соответствии приказом Минэкономразвития от 02 октября 2013г. №567, по прайс- листам на основании конъюнктурного анализа с выбором наиболее экономичного варианта с представлением не менее 3-х вариантов стоимостных показателей, согласованных с заказчиком. Расчет затрат на доставку материалов и оборудования производить в соответствии с</p>

		<p>ведомостью об источниках получения, расстояниях и способах транспортировки материалов (форма 5), согласованной Заказчиком.</p> <p>Применение коэффициентов для учета в локальных сметных расчетах влияния условий производства работ должно быть обосновано проектной документацией и ПОС.</p> <p>ССР должен быть составлен в соответствии с Постановлением Правительства РФ №87 от 16.02.2008г.</p> <ol style="list-style-type: none"> <li>1. Цены на материальные ресурсы согласовать с Заказчиком.</li> <li>2. Разработать и согласовать с Заказчиком транспортную схему поставки материальных ресурсов.</li> <li>3. В сводном сметном расчете предусмотреть затраты: <ul style="list-style-type: none"> <li>Проектная и рабочая документация</li> <li>- экспертиза проектной документации;</li> <li>- межевой план земельного участка;</li> <li>- рыночная оценка стоимости земельных участков предполагаемых к выкупу (при необходимости);</li> <li>- выкуп земельных участков (при необходимости);</li> <li>- компенсационные мероприятия по воспроизводству водных биологических ресурсов;</li> <li>- мероприятия по возмещению ущерба рыбным запасам;</li> <li>- затраты за технологическое присоединение впервые вводимые в эксплуатацию энергопринимающих устройств;</li> <li>- пуско-наладочные работы;</li> <li>- диагностику и испытания моста;</li> <li>- авторский надзор;</li> <li>- аренда лесного участка (при необходимости);</li> <li>- изменение категории лесного участка(при необходимости);</li> <li>- археологические раскопки (при необходимости);</li> <li>- проект освоения лесов (при необходимости);</li> <li>- проект лесовосстановления (при необходимости).</li> </ul> </li> </ol> <p>Прочие необходимые затраты в соответствии с МДС 81-35.2004 «Методика определения стоимости строительной продукции на территории РФ».</p> <ol style="list-style-type: none"> <li>4. Повторное проведение экспертизы и согласований оплачивает проектная организация.</li> </ol>
24	Вид договора подряда	Государственный контракт с фиксированной ценой
25	Требования к сдаче проектной документации Заказчику	<p>В полном объеме проектную, рабочую документацию и инженерные изыскания представить Заказчику в 5-и экземплярах в переплетенном виде.</p> <p>На электронном носителе на CD-диске и на usb- flash сформированные тома в формате PDF подписанные усиленными квалифицированными электронными подписями в соответствии с действующими нормативными документами и редактируемом формате (формат чертежей - *.dwg, формат текстовой части - *.doc).</p> <p>Сметную часть проектной документации на CD-диске и на usb- flash в программном комплексе совместимым с программным комплексом «Гранд – Смета».</p>

\* параметр, требующий уточнения при разработке проектной документации

Исполнитель: \_\_\_\_\_ (А.В. Салтыков)

М.П.

Заказчик: ( \_\_\_\_\_ ) (М.Л. Голубев)

М.П.





Ассоциация  
«Саморегулируемая организация Некоммерческое партнерство инженеров-изыскателей "ГЕОБАЛТ"» (Ассоциация СРО "ГЕОБАЛТ")  
188669, Ленинградская обл., Всеволожский р-н,  
г. Мурино, ул. Центральная, д. 46  
+7 (812) 242-72-38, +7 (911) 799-90-07  
geobaltd@mail.ru  
www.геобалт.рф  
ОГРН 1125300000473 ИНН 5321800632 КПП 470301001  
№ в государственном реестре: СРО-И-038-25122012

## ВЫПИСКА ИЗ РЕЕСТРА ЧЛЕНОВ САМОРЕГУЛИРУЕМОЙ ОРГАНИЗАЦИИ

31 августа 2020 г.

ВРГБ-6730073690/22

Ассоциация «Саморегулируемая организация Некоммерческое партнерство инженеров-изыскателей «ГЕОБАЛТ» (Ассоциация СРО «ГЕОБАЛТ»)

*(полное и сокращенное наименование саморегулируемой организации)*

Саморегулируемая организация, основанная на членстве лиц,  
выполняющих инженерные изыскания

*(вид саморегулируемой организации)*

188669, Ленинградская обл., Всеволожский р-н, г. Мурино, ул. Центральная, д. 46,  
www.геобалт.рф, geobaltd@mail.ru

*(адрес места нахождения саморегулируемой организации, адрес официального сайта в информационно-телекоммуникационной сети «Интернет», адрес электронной почты)*

СРО-И-038-25122012

*(регистрационный номер записи в государственном реестре саморегулируемых организаций)*

Выдана Обществу с ограниченной ответственностью «ДИМЕТРА»

*(фамилия, имя, (в случае, если имеется) отчество заявителя - физического лица или полное наименование заявителя - юридического лица)*

Наименование	Сведения
<b>1. Сведения о члене саморегулируемой организации:</b>	
1.1. Полное и (в случае, если имеется) сокращенное наименование юридического лица или фамилия, имя, (в случае, если имеется) отчество индивидуального предпринимателя	Общество с ограниченной ответственностью «ДИМЕТРА»
1.2. Идентификационный номер налогоплательщика (ИНН)	6730073690
1.3. Основной государственный регистрационный номер (ОГРН) или основной государственный регистрационный номер индивидуального предпринимателя (ОГРНИП)	1076731018627
1.4. Адрес места нахождения юридического лица	214004, Смоленская обл., г. Смоленск, Городок Коминтерна, д.16, кв.38
1.5. Место фактического осуществления деятельности <i>(только для индивидуального предпринимателя)</i>	—
<b>2. Сведения о членстве индивидуального предпринимателя или юридического лица в саморегулируемой организации:</b>	
2.1. Регистрационный номер члена в реестре членов саморегулируемой организации	ГБ-6730073690

Наименование		Сведения
2.2. Дата регистрации юридического лица или индивидуального предпринимателя в реестре членов саморегулируемой организации		04.09.2014
2.3. Дата и номер решения о приеме в члены саморегулируемой организации		04.09.2014, б/н
2.4. Дата вступления в силу решения о приеме в члены саморегулируемой организации		04.09.2014
2.5. Дата прекращения членства в саморегулируемой организации		—
2.6. Основания прекращения членства в саморегулируемой организации		—
<b>3. Сведения о наличии у члена саморегулируемой организации права выполнения работ:</b>		
3.1. Дата, с которой член саморегулируемой организации имеет право выполнять инженерные изыскания по договору подряда на выполнение инженерных изысканий:		
<b>в отношении объектов капитального строительства (кроме особо опасных, технически сложных и уникальных объектов, объектов использования атомной энергии)</b>	в отношении особо опасных, технически сложных и уникальных объектов капитального строительства (кроме объектов использования атомной энергии)	В отношении объектов использования атомной энергии
<b>04.09.2014</b>	—	—
3.2. Сведения об уровне ответственности члена саморегулируемой организации по обязательствам по договору подряда на выполнение инженерных изысканий и стоимости работ по одному договору, в соответствии с которым указанным членом внесен взнос в компенсационный фонд возмещения вреда:		
<b>а) первый</b>	✓	<b>до 25 (двадцати пяти) миллионов руб.</b>
б) второй		до 50 (пятидесяти) миллионов руб.
в) третий		до 300 (трехсот) миллионов руб.
г) четвертый		300 (триста) миллионов руб. и более
3.3. Сведения об уровне ответственности члена саморегулируемой организации по обязательствам по договору подряда на выполнение инженерных изысканий, заключенным с использованием конкурентных способов заключения договоров, и предельному размеру обязательств по таким договорам, в соответствии с которым указанным членом внесен взнос в компенсационный фонд обеспечения договорных обязательств:		
<b>а) первый</b>	✓	<b>до 25 (двадцати пяти) миллионов руб.</b>
б) второй		до 50 (пятидесяти) миллионов руб.
в) третий		до 300 (трехсот) миллионов руб.
г) четвертый		300 (триста) миллионов руб. и более
<b>4. Сведения о приостановлении права выполнять инженерные изыскания:</b>		
4.1. Дата, с которой приостановлено право выполнения работ		—
4.2. Срок, на который приостановлено право выполнения работ		—

Директор  
Ассоциации СРО «ГЕОБАЛТ»



С.Г. Черных

## ВЫПИСКА ИЗ РЕЕСТРА ЧЛЕНОВ САМОРЕГУЛИРУЕМОЙ ОРГАНИЗАЦИИ

«15» сентября 2020 г.

№00000000000000000000000000298

**Ассоциация Саморегулируемая организация «Объединение смоленских  
проектировщиков»  
(Ассоциация СРО «ОСП»)**

СРО, основанные на членстве лиц, осуществляющих **подготовку проектной документации**

214013, г. Смоленск, ул. Матросова, д. 12а, www.osp-sro.ru, info@osp-sro.ru

Регистрационный номер в государственном реестре саморегулируемых организаций

СРО-П-086-15122009

выдана Обществу с ограниченной ответственностью «ДИМЕТРА»

Наименование	Сведения
<b>1. Сведения о члене саморегулируемой организации:</b>	
1.1. Полное и (в случае, если имеется) сокращенное наименование юридического лица или фамилия, имя, (в случае, если имеется) отчество индивидуального предпринимателя	Общество с ограниченной ответственностью «ДИМЕТРА» (ООО «ДИМЕТРА»)
1.2. Идентификационный номер налогоплательщика (ИНН)	6730073690
1.3. Основной государственный регистрационный номер (ОГРН) или основной государственный регистрационный номер индивидуального предпринимателя (ОГРНИП)	1076731018627
1.4. Адрес места нахождения юридического лица	214004, Смоленская область, г. Смоленск, ул. Городок Коминтерна, д.16, кв.38
1.5. Место фактического осуществления деятельности (только для индивидуального предпринимателя)	Нет
<b>2. Сведения о членстве индивидуального предпринимателя или юридического лица в саморегулируемой организации:</b>	
2.1. Регистрационный номер члена в реестре членов саморегулируемой организации	172

Наименование	Сведения
2.2. Дата регистрации юридического лица или индивидуального предпринимателя в реестре членов саморегулируемой организации (число, месяц, год)	19 января 2018 г.
2.3. Дата (число, месяц, год) и номер решения о приеме в члены саморегулируемой организации	19 января 2018 г., №141
2.4. Дата вступления в силу решения о приеме в члены саморегулируемой организации (число, месяц, год)	19 января 2018 г.
2.5. Дата прекращения членства в саморегулируемой организации (число, месяц, год)	Нет
2.6. Основания прекращения членства в саморегулируемой организации	Нет

### 3. Сведения о наличии у члена саморегулируемой организации права выполнения работ:

3.1. Дата, с которой член саморегулируемой организации имеет право выполнять инженерные изыскания, осуществлять **подготовку проектной документации**, строительство, реконструкцию, капитальный ремонт, снос объектов капитального строительства по договору подряда на выполнение инженерных изысканий, **подготовку проектной документации**, по договору строительного подряда, по договору подряда на осуществление сноса (нужное выделить):

в отношении объектов капитального строительства (кроме особо опасных, технически сложных и уникальных объектов, объектов использования атомной энергии)	в отношении особо опасных, технически сложных и уникальных объектов капитального строительства (кроме объектов использования атомной энергии)	в отношении объектов использования атомной энергии
19 января 2018 г.	Нет	Нет

3.2. Сведения об уровне ответственности члена саморегулируемой организации по обязательствам по договору подряда на выполнение инженерных изысканий, **подготовку проектной документации**, по договору строительного подряда, по договору подряда на осуществление сноса, и стоимости работ по одному договору, в соответствии с которым указанным членом внесен взнос в компенсационный фонд возмещения вреда (нужное выделить):

а) первый	Есть	стоимость работ по договору не превышает 25 000 000 рублей
б) второй	Нет	стоимость работ по договору не превышает 50 000 000 рублей
в) третий	Нет	стоимость работ по договору не превышает 300 000 000 рублей

Наименование		Сведения
г) четвертый	Нет	стоимость работ по договору составляет 300 000 000 рублей и более
д) пятый	Нет	Нет
е) простой	Нет	Нет

3.3. Сведения об уровне ответственности члена саморегулируемой организации по обязательствам по договору подряда на выполнение инженерных изысканий, **подготовку проектной документации**, по договору строительного подряда, по договору подряда на осуществление сноса, заключенным с использованием конкурентных способов заключения договоров, и предельному размеру обязательств по таким договорам, в соответствии с которым указанным членом внесен взнос в компенсационный фонд обеспечения договорных обязательств (нужное выделить):

а) первый	Есть	предельный размер обязательств по договорам не превышает 25 000 000 рублей
б) второй	Нет	предельный размер обязательств по договорам не превышает 50 000 000 рублей
в) третий	Нет	предельный размер обязательств по договорам не превышает 300 000 000 рублей
г) четвертый	Нет	предельный размер обязательств по договорам составляет 300 000 000 рублей и более
д) пятый	Нет	Нет

4. Сведения о приостановлении права выполнять инженерные изыскания, осуществлять **подготовку проектной документации**, строительство, реконструкцию, капитальный ремонт, снос объектов капитального строительства:

4.1. Дата, с которой приостановлено право выполнения работ (число, месяц, год)	Нет
4.2. Срок, на который приостановлено право выполнения работ	Нет

## ВЫПИСКА ИЗ РЕЕСТРА ЧЛЕНОВ САМОРЕГУЛИРУЕМОЙ ОРГАНИЗАЦИИ

«16» сентября 2020 г.

№000000000000000000000000299

**Ассоциация Саморегулируемая организация «Объединение смоленских  
проектировщиков»  
(Ассоциация СРО «ОСП»)**

СРО, основанные на членстве лиц, осуществляющих **подготовку проектной документации**

214013, г. Смоленск, ул. Матросова, д. 12а, www.osp-sro.ru, info@osp-sro.ru

Регистрационный номер в государственном реестре саморегулируемых организаций

СРО-П-086-15122009

выдана Обществу с ограниченной ответственностью «Дормостконсалт»

Наименование	Сведения
<b>1. Сведения о члене саморегулируемой организации:</b>	
1.1. Полное и (в случае, если имеется) сокращенное наименование юридического лица или фамилия, имя, (в случае, если имеется) отчество индивидуального предпринимателя	Общество с ограниченной ответственностью «Дормостконсалт» (ООО «Дормостконсалт»)
1.2. Идентификационный номер налогоплательщика (ИНН)	6732033076
1.3. Основной государственный регистрационный номер (ОГРН) или основной государственный регистрационный номер индивидуального предпринимателя (ОГРНИП)	1126732000515
1.4. Адрес места нахождения юридического лица	214004, г. Смоленск, ул. 2-я Краснинская, д. 7/1
1.5. Место фактического осуществления деятельности (только для индивидуального предпринимателя)	Нет
<b>2. Сведения о членстве индивидуального предпринимателя или юридического лица в саморегулируемой организации:</b>	
2.1. Регистрационный номер члена в реестре членов саморегулируемой организации	112
2.2. Дата регистрации юридического лица или	6 июня 2012 г.

Наименование	Сведения
индивидуального предпринимателя в реестре членов саморегулируемой организации (число, месяц, год)	
2.3. Дата (число, месяц, год) и номер решения о приеме в члены саморегулируемой организации	6 июня 2012 г., №46
2.4. Дата вступления в силу решения о приеме в члены саморегулируемой организации (число, месяц, год)	6 июня 2012 г.
2.5. Дата прекращения членства в саморегулируемой организации (число, месяц, год)	Нет
2.6. Основания прекращения членства в саморегулируемой организации	Нет

### 3. Сведения о наличии у члена саморегулируемой организации права выполнения работ:

3.1. Дата, с которой член саморегулируемой организации имеет право выполнять инженерные изыскания, осуществлять **подготовку проектной документации**, строительство, реконструкцию, капитальный ремонт, снос объектов капитального строительства по договору подряда на выполнение инженерных изысканий, **подготовку проектной документации**, по договору строительного подряда, по договору подряда на осуществление сноса (нужное выделить):

в отношении объектов капитального строительства (кроме особо опасных, технически сложных и уникальных объектов, объектов использования атомной энергии)	в отношении особо опасных, технически сложных и уникальных объектов капитального строительства (кроме объектов использования атомной энергии)	в отношении объектов использования атомной энергии
2 июня 2017 г.	Нет	Нет

3.2. Сведения об уровне ответственности члена саморегулируемой организации по обязательствам по договору подряда на выполнение инженерных изысканий, **подготовку проектной документации**, по договору строительного подряда, по договору подряда на осуществление сноса, и стоимости работ по одному договору, в соответствии с которым указанным членом внесен взнос в компенсационный фонд возмещения вреда (нужное выделить):

а) первый	Есть	стоимость работ по договору не превышает 25 000 000 рублей
б) второй	Нет	стоимость работ по договору не превышает 50 000 000 рублей
в) третий	Нет	стоимость работ по договору не превышает 300 000 000 рублей

Наименование		Сведения
г) четвертый	Нет	стоимость работ по договору составляет 300 000 000 рублей и более
д) пятый	Нет	Нет
е) простой	Нет	Нет

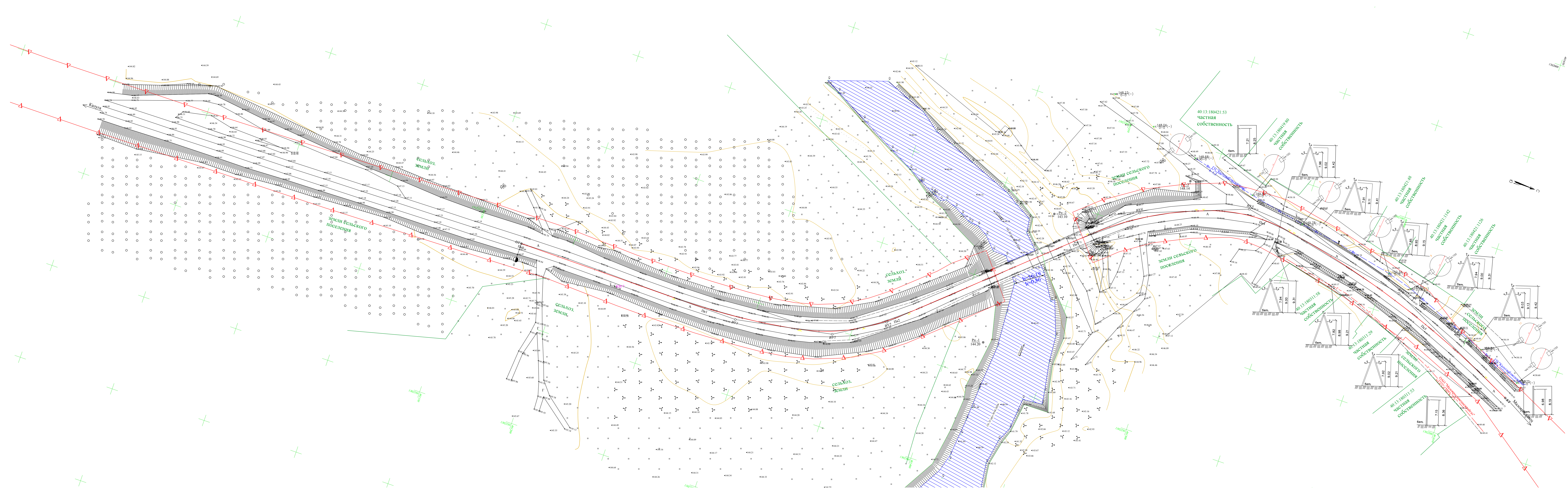
3.3. Сведения об уровне ответственности члена саморегулируемой организации по обязательствам по договору подряда на выполнение инженерных изысканий, **подготовку проектной документации**, по договору строительного подряда, по договору подряда на осуществление сноса, заключенным с использованием конкурентных способов заключения договоров, и предельному размеру обязательств по таким договорам, в соответствии с которым указанным членом внесен взнос в компенсационный фонд обеспечения договорных обязательств (нужное выделить):

а) первый	Есть	предельный размер обязательств по договорам не превышает 25 000 000 рублей
б) второй	Нет	предельный размер обязательств по договорам не превышает 50 000 000 рублей
в) третий	Нет	предельный размер обязательств по договорам не превышает 300 000 000 рублей
г) четвертый	Нет	предельный размер обязательств по договорам составляет 300 000 000 рублей и более
д) пятый	Нет	Нет

4. Сведения о приостановлении права выполнять инженерные изыскания, осуществлять **подготовку проектной документации**, строительство, реконструкцию, капитальный ремонт, снос объектов капитального строительства:

4.1. Дата, с которой приостановлено право выполнения работ (число, месяц, год)	Нет
4.2. Срок, на который приостановлено право выполнения работ	Нет





Условные обозначения:  
 - Существующая ось автомобильной дороги  
 - Существующая полка отвода автодороги  
 - Смежные участки  
 - Кадастровый номер земельного участка

Примечание:  
 - система высот МСК 40 (созн-1)  
 - система высот Балтийская  
 - сечение рельефа сплошными горизонталями через 0.5м

40.03.100131.3

										984/2020-НС/И-ДИ-3	
										Реконструкция местного проезда через р. Суздур на автомобильной дороге Обручная дорога г. Калуги - Дегично - Малоярославском районе, д. Таурово, Калужская область.	
Изм.	Кол.	Лист	Всего	Подпись	Дата	Страна	Лист	Всего	И	1	1
Составил	Михайлов И.В.	2020									
Проверил	Зайцев И.В.	2020									
И.контр.	Калинов А.А.	2020									
ГИП	Степанова С.В.	2020									

Инженерные изыскания  
 Топографический план 1:500  
 ООО "Доромосткол"

## Приложение 3



КОМИТЕТ ВЕТЕРИНАРИИ  
ПРИ ПРАВИТЕЛЬСТВЕ  
КАЛУЖСКОЙ ОБЛАСТИ

248000 г. Калуга

ул. Первомайская, 19

тел. 57-44-00, 57-93-11

факс 57-86-41

[veterinar@adm.kaluga.ru](mailto:veterinar@adm.kaluga.ru)

от 08.05.2020 № 956-20  
на № 01.1-04/147 от 30.04.2020 г.

Генеральному директору  
ООО

«Дормостконсалт»

А.В. Салтыкову

Уважаемый Александр Владимирович!

Комитет ветеринарии при Правительстве Калужской области на Ваше обращение о предоставлении справки о наличии (отсутствии) скотомогильников, биотермических ям и сибиреязвенных захоронений на земельных участках в районе реконструкции мостовых проходов, а так же в прилегающей 1000 метровой зоне от проектируемых объектов, сообщает следующее:

В районе реконструкции мостового перехода через р. Локня на автомобильной дороге «Окружная дорога Калуга-Детчино-Малоярославец в Малоярославецком районе, д. Афанасово», на земельном участке с кадастровым номером 40:13:000000:1226, зарегистрированные в установленном порядке скотомогильники (в т. ч. сибиреязвенные захоронения) биотермические ямы отсутствуют.

В районе реконструкции мостового перехода через р. Локня на автомобильной дороге «Окружная дорога Калуга-Детчино-Малоярославец в Малоярославецком районе, д. Гончаровка», на земельном участке с кадастровым номером 40:13:000000:1230, зарегистрированные в установленном порядке скотомогильники (в т. ч. сибиреязвенные захоронения) биотермические ямы отсутствуют.

Дополнительно комитет ветеринарии сообщает о том, что в 1900 году в д. Гончаровка регистрировалась особо опасная болезнь сибирская язва среди крупного рогатого скота (также болеет человек). Информация о местах захоронения трупов павших животных от данной болезни на местности отсутствует.

В районе реконструкции мостового перехода через р. Суходрев на автомобильной дороге «Окружная дорога Калуга-Детчино-Малоярославец в Малоярославецком районе, д. Таурово», на земельном участке с кадастровым номером 40:13:000000:1685, зарегистрированные в установленном порядке скотомогильники (в т. ч. сибиреязвенные захоронения) биотермические ямы отсутствуют.

В районе реконструкции мостового перехода через р. Угодка на автомобильной дороге «Белюсово-Высокиничи-Серпухов в Жуковском районе, г. Жуков», на земельном участке с кадастровым номером 40:07:000000:610, зарегистрированные в установленном порядке скотомогильники (в т. ч. сибиреязвенные захоронения) биотермические ямы отсутствуют.

В районе реконструкции мостового перехода через р. Истерьма на автомобильной дороге «Ермолино-Боровск-Верея-Рябушки в Боровском районе, мкр. Роша», на земельном участке с кадастровым номером 40:03:130000:6, зарегистрированные в установленном порядке скотомогильники (в т. ч. сибиреязвенные захоронения) биотермические ямы отсутствуют.

В районе реконструкции мостового перехода через р. Межиха на автомобильной дороге «Боровск-Федорино-«Верея-Медынь»-Медовники-Серединское-Коростелёво в Боровском районе, д. Медовники», на земельном участке с кадастровым номером 40:03:082401, зарегистрированные в установленном порядке скотомогильники (в т. ч. сибиреязвенные захоронения) биотермические ямы отсутствуют.

В районе реконструкции мостового перехода через р. Межиха на автомобильной дороге «Боровск-Федорино-«Верея-Медынь»-Медовники-Серединское-Коростелёво в Боровском районе, д. Серединское», на земельном участке с кадастровым номером 40:03:082302:31, зарегистрированные в установленном порядке скотомогильники (в т. ч. сибиреязвенные захоронения) биотермические ямы отсутствуют.

В районе реконструкции мостового перехода через р. Росвянка на автомобильной дороге «Вязьма-Калуга в городском округе «Город Калуга» с. Росва», на земельном участке с кадастровым номером 40:25:000164:1021, зарегистрированные в установленном порядке скотомогильники (в т. ч. сибиреязвенные захоронения) биотермические ямы отсутствуют.

В случае ведения земляных работ и обнаружения останков животных (не организованные захоронения) необходимо немедленно сообщить об этом в комитет ветеринарии (8 4842 57-44-00).

Председатель комитета



С.И. Соколовский

# Приложение Ж



**МИНИСТЕРСТВО  
ПРИРОДНЫХ РЕСУРСОВ И ЭКОЛОГИИ  
КАЛУЖСКОЙ ОБЛАСТИ  
УПРАВЛЕНИЕ РЕГУЛИРОВАНИЯ  
ДЕЯТЕЛЬНОСТИ В СФЕРЕ  
ПРИРОДОПОЛЬЗОВАНИЯ**

ул. Заводская, 57, г.Калуга, 248018  
тел. (4842) 71-99-55, факс (4842) 71-99-56  
e-mail: priroda@adm.kaluga.ru

25.05.2020 № 3364-20  
№ 01.1-04/140 от 30.04.2020

**Генеральному директору  
ООО «Дормостконсалт»  
А.В. Салтыкову**

ул. 2-я Краснинская, д. 7/1,  
г. Смоленск, 214004

**Уважаемый Александр Владимирович!**

Министерство природных ресурсов и экологии Калужской области (далее – министерство), рассмотрев Ваше обращение, сообщает об отсутствии особо охраняемых природных территорий регионального значения в районе проведения работ по объектам:

- «Реконструкция мостового перехода через р. Локня на автомобильной дороге Окружная дорога г. Калуги – Детчино – Малоярославец в Малоярославецком районе, д. Афанасово»;

- «Реконструкция мостового перехода через р. Локня на автомобильной дороге Окружная дорога г. Калуги – Детчино – Малоярославец в Малоярославецком районе, д. Гончаровка»;

- «Реконструкция мостового перехода через р. Суходрев на автомобильной дороге Окружная дорога г. Калуги – Детчино – Малоярославец в Малоярославецком районе, д. Таурово»;

- «Реконструкция мостового перехода через р. Угодка на автомобильной дороге Белоусово – Высокиничи – Серпухов в Жуковском районе, г. Жуков»;

- «Реконструкция мостового перехода через р. Истерьма на автомобильной дороге «Ермолино – Боровск – Веря» - Рябушки в Боровском районе, мкр. Роцца»;

- «Реконструкция мостового перехода через р. Межиха на автомобильной дороге «Боровск – Федорино – «Веря – Медынь» - Медовники – Серединское – Коростелево в Боровском районе, д. Медовники»;

- «Реконструкция мостового перехода через р. Межиха на автомобильной дороге «Боровск – Федорино – «Веря – Медынь» - Медовники – Серединское – Коростелево в Боровском районе, д. Серединское»;

- «Реконструкция мостового перехода через р. Росвянка на автомобильной дороге Вязьма – Калуга в городском округе «Город Калуга», с. Росва».

Сведениями о наличии (отсутствии) в районе намечаемой деятельности редких и находящихся под угрозой исчезновения объектов животного и растительного мира, занесенных в Красную книгу Калужской области, министерство не располагает.

**Заместитель министра –  
начальник управления**

**Н.О. Артамонова**

Новикова О.А.  
Тел. (4842) 719-973

# Приложение К



**Калуга  
облводоканал**

ИНН 4027001552  
Р/счет 40602810100000000052  
ООО банк «Элита» г.Калуга  
к/с 30101810500000000762  
БИК 042908762

РОССИЙСКАЯ ФЕДЕРАЦИЯ  
ГОСУДАРСТВЕННОЕ ПРЕДПРИЯТИЕ  
Калужской области  
«КАЛУГАОБЛВОДОКАНАЛ»

248002, г.Калуга, ул.С.-Щедрина,80  
тел.: +7 (4842) 57-01-40  
факс:+7 (4842) 73-03-86  
e-mail: voda@kalugaoblvodokanal.ru

Исх.№ А 690 -20 от 18.05.2020 г.  
01.1-  
На исх.№ 04/146 от 30.04.2020 г.

ООО «Дормостконсалт»

**Генеральному директору  
А.В. Салтыкову**

214004, г. Смоленск, ул. 2-я Краснинская, д. 7/1

О зонах санитарной охраны  
водозабора

ГП «Калугаоблводоканал» (далее – Предприятие) в ответ на Ваш запрос сообщает следующее.

В пределах территории указанных участков под объекты «Реконструкция мостового перехода...» в следующих населенных пунктах:

- д. Афанасово, д. Таурово Малоярославецкого района;
- А/д «Белоусово-Высокиничи-Серпухов» в Жуковском районе;
- д. Рябушки, д. Медовники, д. Серединское Боровского района;

источники водоснабжения, находящиеся в хозяйственном ведении Предприятия, отсутствуют.

За территорией участка в д. Гончаровка Малоярославецкого района, на расстоянии около 600 м на север, располагается одиночный подземный водозабор в д. Малое Ноздрино, состоящий в хозяйственном ведении Предприятия. Проект II и III поясов ЗСО рассматриваемого водозабора не разрабатывался.

А также за территорией участка в с. Росва ГО «Город Калуга», на расстоянии около 1130 м юго-юго-восточнее, располагается групповой подземный водозабор в д. Малое Ноздрино, состоящий в хозяйственном ведении Предприятия. Проект II и III поясов ЗСО рассматриваемого водозабора не разрабатывался.

**Руководитель производственно-  
технологического департамента**

**Е.А. Гаврилина**

Исполнитель:  
Инженер ООС Крылова Л.А.  
Тел.: (4842) 71-39-33  
E-mail: l.krylova@kalugaoblvodokanal.ru

# Приложение Л



**Калужская область  
Малоярославецкая  
районная администрация  
муниципального района  
«Малоярославецкий район»**

249096 г. Малоярославец  
пл. Ленина, д. 1  
тел. 8(48431)3-01-60, тел/факс 2-14-46  
тел/факс 8(4842) 53-19-34  
E-mail: amaloyar@adm.kaluga.ru

От 13.05. 2020 № 02-24/2483-20  
На № 01.1-04 / 141 от 30.04.20

**Генеральному директору  
ООО «ДОРМОСТКОНСАЛТ»**

**А.В.Салтыкову**

**214004, г. Смоленск, ул.2-я  
Краснинская, д.7/1**

**E-mail: dormostconsalt@mail.ru**

**Уважаемый Александр Владимирович!**

На Ваше обращение от 07.05.20 вх.№ 02-24/2483-20 Малоярославецкая районная администрация муниципального района «Малоярославецкий район» сообщает:

- в районе проведения работ по проектированию объекта: «Реконструкция мостового перехода через р. Локня на автомобильной дороге Окружная дорога г. Калуга-Детчино-Малоярославец в Малоярославецком районе, д. Афанасово» расположена территориальная зона Р-1 (зона мест отдыха общего пользования) согласно ПЗЗ МО СП «Село Головтеево», особо охраняемые природные территории местного значения, объекты историко-культурного наследия местного значения, кладбища и их зоны санитарной охраны отсутствуют, подробнее с вышеуказанной информацией можно ознакомиться по ссылке: <https://yadi.sk/d/kTmeZofQ3SBzFV>;

- в районе проведения работ по проектированию объекта: «Реконструкция мостового перехода через р. Локня на автомобильной дороге Окружная дорога г. Калуга-Детчино-Малоярославец в Малоярославецком районе, д. Гончаровка» особо охраняемые природные территории местного значения, объекты историко-культурного наследия местного значения, кладбища и их зоны санитарной охраны отсутствуют, подробнее с вышеуказанной информацией можно ознакомиться по ссылке: <https://yadi.sk/d/xPBOVcl63SBzBK>;

- вблизи района проведения работ по проектированию объекта: «Реконструкция мостового перехода через р. Суходрев на автомобильной дороге Окружная дорога г. Калуга - Детчино - Малоярославец в Малоярославецком районе, д. Таурово» расположен выявленный объект культурного наследия и обладающий признаками культурного наследия расположенный на юго-западной окраине д.Таурово СП «Поселок Детчино»: «Поселение, мезолит, XIV-XVII вв. Документы о постановке на учет АКР №468.Арх.ИА.:20821.Л.10.11. Кладбища и их зоны санитарной охраны отсутствуют. Подробнее ознакомиться с вышеуказанной информацией (Ген.планом МО СП «Поселок Детчино») можно по ссылке: <https://yadi.sk/d/xM5uwFes3Rzvw7>;

- организация принимающая поверхностные сточные воды и стоки из биотуалетов и выгребных ям - УМП «Водоканал», расположена по адресу: г.Малоярославец, очистные сооружения, тел. 8 (48 431) 2-84-31, директор – Савельев Владимир Владимирович.

- организация осуществляющая деятельность по сбору, использованию, обезвреживанию и размещению отходов 1-4 классов опасности- Согласно Постановления Правительства Калужской области от 15 февраля 2018 г. № 89 обезвреживание отходов I класса

опасности (использованные люминесцентные лампы, содержащие ртуть), отходов II класса опасности (отработанные аккумуляторы, гальванические шламы) осуществляет Закрытое акционерное общество Областной научно-производственный экологический центр «Регион-Центр-Экология» (ЗАО ОНПЭЦ «Регион-Центр-Экология»); официальный сайт: [rc-eco.ru](http://rc-eco.ru).

Заместитель Главы администрации



**М.В.Демьяненко**

Земеров Андрей Анатольевич,  
заместитель заведующего отделом  
градостроительства и архитектуры,  
8/48431/2-18-05  
[terplan@rambler.ru](mailto:terplan@rambler.ru)



## КАЛУЖСКАЯ ОБЛАСТЬ



УПРАВЛЕНИЕ  
ПО ОХРАНЕ ОБЪЕКТОВ  
КУЛЬТУРНОГО НАСЛЕДИЯ

248016, г. Калуга, ул. Пролетарская, 111,  
тел. 719-267, факс 719-292  
E-mail: nasledie@adm.kaluga.ru

от А.В. Дерюгин № 10/2547-20

на № \_\_\_\_\_ от \_\_\_\_\_

Генеральному директору  
ООО «ДОРМОСТКОНСАЛТ»

А.В. Салтыкову

ул. 2-я Краснинская, д. 7/1,  
г. Смоленск, 214004

**Уважаемый Александр Владимирович!**

В связи с Вашим обращением о рассмотрении результатов государственной историко-культурной экспертизы Раздел проектной документации. Обеспечение сохранности выявленного объекта культурного наследия – поселение Таурово, расположенного в зоне планируемого производства земляных работ на объекте «Реконструкция мостового перехода через р. Суходрев на автомобильной дороге Окружная дорога г. Калуги-Детчино-Малоярославец в Малоярославецком районе, д. Таурово», Калужская область (далее – ГИКЭ), сообщаем следующее.

Результаты рассмотрения акта ГИКЭ от 14.08.2020 (проведенной экспертом Лебедевой Н.В. с 12.08.2020 по 14.08.2020), раздела проектной документации, обосновывающего меры по обеспечению сохранности объекта археологического наследия «поселение Таурово», в рамках реализации мероприятий по обеспечению сохранности объектов культурного наследия предусмотренных в разделе проектной документации «Обеспечение сохранности выявленного объекта культурного наследия – поселение Таурово, расположенного в зоне планируемого производства земляных работ на объекте «Реконструкция мостового перехода через р. Суходрев на автомобильной дороге Окружная дорога г. Калуги-Детчино-Малоярославец в Малоярославецком районе, д. Таурово», Калужская область», указывают на то, что обеспечение сохранности выявленного объекта культурного (археологического) наследия «поселение Таурово», расположенного в зоне хозяйственного освоения по проекту «Реконструкция мостового перехода через р. Суходрев на автомобильной дороге Окружная дорога г. Калуги-Детчино-Малоярославец в Малоярославецком районе, д. Таурово», Калужская область, возможно (положительное заключение).

В качестве основных мер по обеспечению сохранности объекта археологического наследия необходимо проведение следующих мероприятий:

- археологические раскопки на участке, где есть угроза уничтожения культурного слоя выявленного ОКН, с полным или частичным изъятием археологических предметов из раскопа на площади 300 м<sup>2</sup>.

Управление по охране объектов культурного наследия Калужской области согласно с заключением ГИКЭ при условии выполнения обязательных мероприятий, указанных в заключении (проектной документации).

Начальник управления

А.В. Дерюгин  
(4842)719-268

Е.Е. Чудаков





**Калужская область  
Малоярославецкая  
районная администрация  
муниципального района  
«Малоярославецкий район»**

249096 г. Малоярославец  
пл. Ленина, д. 1  
тел. 8(48431)3-01-60, тел/факс 2-14-46  
тел/факс 8(4842) 53-19-34  
E-mail: amaloyar@adm.kaluga.ru

От 20.04 2021 № 02-24/2040-21  
На № 01.1-04/143 от 12.04.2021

**Генеральному директору  
ООО «ДОРМОСТКОНСАЛТ»**

**А.В.Салтыкову**

**214004, г. Смоленск, ул.2-я  
Краснинская, д.7/1**

**e-mail: dormostconsalt@mail.ru**

**e-mail:**

**borzduha.artem@smoldornil.ru**

**Уважаемый Александр Владимирович!**

На Ваше обращение от 12.04.2021 № 01.1-04/143 сообщая, Малоярославецкая районная администрация муниципального района «Малоярославецкий район» рассмотрев Проект планировки территории и Проект межевания территории по объекту: «Реконструкция мостового перехода через р.Суходрев на автомобильной дороге Окружная дорога г. Калуги – Детчино - Малоярославец в Калужской области, Малоярославецкого района, д. Таурово» согласовывает вышеуказанную проектную документацию в рамках имеющихся полномочий, в части использования земель государственная собственность на которые не разграничена.

**Заместитель Главы администрации**

**Д.В.Адаменко**

Земеров Андрей Анатольевич,  
заместитель заведующего отделом  
градостроительства и архитектуры,  
8/48431/2-18-05 terplan@rambler.ru



# ДОРМОСТКОНСАЛТ

## ОБЩЕСТВО С ОГРАНИЧЕННОЙ ОТВЕТСТВЕННОСТЬЮ

214004, г. Смоленск, ул. 2-я Краснинская, д. 7/1,  
ИНН 6732033076, КПП 673201001, р/с 40702810602000001484  
в Ярославском ф-ле ОАО «Промсвязьбанк» г. Ярославль,  
БИК 047888760, к/с 30101810300000000760  
ОКПО 38181568, ОГРН 1126732000515  
тел./факс: +7(4812)68-32-44, +7 (4812)55-17-95

08.04.2021 № 01.1-04/124

### ООО «АГРОФИРМА «ДЕТЧИНСКОЕ»

*ул. Киевская, д.11,  
с. Детчино, Малоярославецкий  
р.н., Калужская обл.,  
249080*

О согласовании проекта планировки территории  
в связи с изъятием части земельного участка для  
государственных нужд

В соответствии с государственным контрактом от 23.04.2020 № 0137200001220000984\_81029 Общество с ограниченной ответственностью «Дормостконсалт» (ООО «Дормостконсалт», Исполнитель) оказывает услуги по разработке проектной документации и рабочей документации по объекту: «Реконструкция мостового перехода через р. Суходрев на автомобильной дороге Окружная дорога г. Калуги – Детчино – Малоярославец в Малоярославецком районе, д. Таурово» (далее также – Контракт).

Государственным заказчиком является ГКУ Калужской области «Калугадорзаказчик» (Заказчик).

Согласно подпункту 21 пункта 21 Задания на проектирование (приложение № 4 к Контакт) проектную документацию следует согласовать с заинтересованными организациями и ведомствами в соответствии с действующим законодательством, в том числе с собственниками земельных участков. В процессе согласования с владельцами коммуникаций необходимо указывать полную информацию о лице, согласовавшем проектную документацию. Оригиналы всех согласований и ТУ от собственников инженерных коммуникаций передать Заказчику.

В ходе исполнения обязательств по указанному государственному контракту ООО «Дормостконсалт» установлено, что проектируемый отвод автомобильной дороги частично затрагивает земельный участок под кадастровым номером 40:13:160704:103 (адрес ориентира: Калужская обл., р-н Малоярославецкий, вблизи с. Детчино), принадлежащий на праве собственности ООО «АГРОФИРМА «ДЕТЧИНСКОЕ» (ОГРН 1064011019270, ИНН 4011017518), а также имеет обременение на период с 03.07.2014 по 05.09.2026 по договору ипотеки от

19.06.2014 №00340014/35012210и1 в пользу ПАО Сбербанк (ОГРН 1027700132195, ИНН 7707083893).

В этой связи ООО «Дормостконсалт» просит согласовать прилагаемый проект планировки (межевания) земельного участка с кадастровым номером 40:13:160704:103 в целях дальнейшего выделения из него земельного участка площадью 4 992 кв.м. для размещения проектируемого объекта: «Реконструкция мостового перехода через р. Суходрев на автомобильной дороге Окружная дорога г. Калуги – Детчино – Малоярославец в Малоярославецком районе, д. Таурово», а также просит согласовать проведение государственным заказчиком выполнение в соответствии с требованиями законодательства Российской Федерации мероприятий по выкупу для государственных нужд земель, находящихся в собственности ООО «АГРОФИРМА «ДЕТЧИНСКОЕ».

Приложение: оригинал проекта планировки (межевания) земельного участка с кадастровым номером 40:13:160704:103 в 1 экз.

*С уважением,*

**Генеральный директор**



**А.В. Салтыков**

ОПИСЬ

ф.107

Вложения в Ценное письмо / Бандероль с объявленной ценностью

21400458004328

Кому: ООО «АГРОФИРМА «ДЕТЧИНСКОЕ»

Куда: ул. Киевская, д. 11, с. Детчино, Малоярославецкий р-н, Калужская обл., 249080

№№ п/п	Наименование документа	Количество документов	Количество листов	Объявленная стоимость, руб.
1	Письмо от 08.04.2021 № 01.1-04/124 «О согласовании проекта планировки территории в связи с изъятием части земельного участка для государственных нужд»	1	2	3
2	Оригинал проекта планировки (межевания) земельного участка с кадастровым номером 40:13:160704:103	1	1	3

Общий итог предметов и объявленной стоимости: Два документа на трёх листах на общую сумму 6 руб. 00 коп.

Отправитель:

*(подпись)*

Проверил:

*Оператор* *А.И.И.*  
(должность, подпись почтового работника)



Смоленск, 214004  
места приема)

Касса № 214004.03

РН: 6040486147036611 08.04.21 18:01  
ИН: 501603760012080580 СМЕНА: 216 ЧЕК: 37  
Кассовый чек-ПРИКОР  
ИНН: 7724490900 ФН: 9280440301022040  
Кассир: Оператор связи 1 класса (ОПС) #2197

Служба Н. В.  
Сайт ФМС: [www.palov.ru](http://www.palov.ru)  
АО "Почта России"  
211004 Смоленская обл., г. Смоленск ул. Николаева, 25  
МЕСТО РАСЧЕТОБ  
Электронный адрес: [client@russianpost.ru](mailto:client@russianpost.ru)  
Проект 154922  
Номер квитанции  
Вид: РПО внутренне  
Виды: 1 класса с объявленной ценностью  
Отвечки:

С опись  
РПО № 21400458004328  
Способ пересылки:  
Системой услуг почтовой связи  
Вес: 0,065 кг  
Тариф за пересылку:  
1 X 234.00  
=234.00 руб.

Сумма объявлен.цен. 3,00 руб.  
Тариф за о/д:  
1 X 0,11  
=0,11 руб.

Кому: ООО АГРОФИРМА ДЕТЧИНСКОЕ  
Адрес получателя:  
249080, Регион КАЛУЖСКИЙ, МАЛОЯРОСЛАВЕЦКИЙ  
р-н, ДЕТЧИНО, УЛ КИЕВСКАЯ, 11  
Плюсика сайта. ОПС

1 X 63.00  
=63.00 руб.  
Сайт Почты России: [www.Rosbta.ru](http://www.Rosbta.ru)  
С. 1.10.19. ФГУП «Почта России» неогранизо  
вано в АО «Почта России», являющееся право  
преемником

**ИТОГ**  
БЕЗНАЛИЧНЫМ  
ПОЛУЧЕНО:  
КАРТОН МАСТЕРКАРО  
А: СУММА ИАС 207  
СНО: ОЧА  
=297.11  
=297.11  
=49.52  
ФП: 1458360055





Отчет сформирован официальным сайтом Почты России 13 апреля 2021 в 12:27

# Отчет об отслеживании отправления с почтовым идентификатором 21400458004378

**Письмо с объявленной ценностью 3 Р**  
Отправитель: ООО ДОРМОСТКОНСАЛТ  
Получатель: ООО АГРОФИРМА ДЕТЧИНСКОЕ

Дата и время	Статус	Место	Вес
<b>08 апр. 2021, 19:32</b>	<b>Принято в отделении связи</b>	<b>214004, Смоленск</b>	<b>65 г</b>
09 апр. 2021, 08:49	Покинуло место приема	214004, Смоленск	65 г
09 апр. 2021, 10:19	Прибыло в сортировочный центр	214960, Смоленск	
09 апр. 2021, 13:39	Сортировка	214962, Смоленск	
10 апр. 2021, 05:05	Покинуло сортировочный центр	214960, Смоленск	
11 апр. 2021, 00:32	Прибыло в сортировочный центр	248097, Калуга	
11 апр. 2021, 01:33	Сортировка	248097, Калуга	
12 апр. 2021, 06:24	Покинуло сортировочный центр	248097, Калуга	
12 апр. 2021, 11:11	Прибыло в место вручения	249080, Детчино	65 г
<b>13 апр. 2021, 11:50</b>	<b>Получено адресатом</b>	<b>249080, Детчино</b>	<b>65 г</b>



# ДОРМОСТКОНСАЛТ

## ОБЩЕСТВО С ОГРАНИЧЕННОЙ ОТВЕТСТВЕННОСТЬЮ

214004, г. Смоленск, ул. 2-я Краснинская, д. 7/1,  
ИНН 6732033076, КПП 673201001, р/с 40702810602000001484  
в Ярославском ф-ле ОАО «Промсвязьбанк» г. Ярославль,  
БИК 047888760, к/с 301018103000000000760  
ОКПО 38181568, ОГРН 1126732000515  
тел./факс: +7(4812)68-32-44, +7 (4812)55-17-95

08.04.2021 № 01.1-04/124-1

**Калужское отделение**  
**№ 8608 ПАО СБЕРБАНК**

*ул. Кирова, д. 21-А,  
г. Калуга, Калужская обл.,  
248001*

О согласовании проекта планировки территории  
в связи с изъятием части земельного участка для  
государственных нужд

В соответствии с государственным контрактом от 23.04.2020 № 0137200001220000984\_81029 Общество с ограниченной ответственностью «Дормостконсалт» (ООО «Дормостконсалт») оказывает услуги по разработке проектной документации и рабочей документации по объекту: «Реконструкция мостового перехода через р. Суходрев на автомобильной дороге Окружная дорога г. Калуги – Детчино – Малоярославец в Малоярославецком районе, д. Таурово» (далее также – Контракт).

Государственным заказчиком является ГКУ Калужской области «Калугадорзаказчик».

Согласно подпункту 21 пункта 21 Задания на проектирование (приложение № 4 к Контакт) проектную документацию следует согласовать с заинтересованными организациями и ведомствами в соответствии с действующим законодательством, в том числе с собственниками земельных участков. В процессе согласования с владельцами коммуникаций необходимо указывать полную информацию о лице, согласовавшем проектную документацию. Оригиналы всех согласований и ТУ от собственников инженерных коммуникаций передать Заказчику.

В ходе исполнения обязательств по указанному государственному контракту ООО «Дормостконсалт» установлено, что проектируемый отвод автомобильной дороги частично затрагивает земельный участок под кадастровым номером 40:13:160704:103 (адрес ориентира: Калужская обл., р-н Малоярославецкий, вблизи с. Детчино), принадлежащий на праве собственности ООО «АГРОФИРМА «ДЕТЧИНСКОЕ» (ОГРН 1064011019270, ИНН 4011017518), а также имеет обременение на период с 03.07.2014 по 05.09.2026 по договору ипотеки от

19.06.2014 №00340014/35012210и1 в пользу ПАО Сбербанк (ОГРН 1027700132195, ИНН 7707083893).

В этой связи ООО «Дормостконсалт» просит согласовать прилагаемый проект планировки (межевания) земельного участка с кадастровым номером 40:13:160704:103 в целях дальнейшего выделения из него земельного участка площадью 4 992 кв.м. для размещения проектируемого объекта: «Реконструкция мостового перехода через р. Суходрев на автомобильной дороге Окружная дорога г. Калуги – Детчино – Малоярославец в Малоярославецком районе, д. Таурово», а также просит согласовать выполнение в соответствии с требованиями законодательства Российской Федерации государственным заказчиком мероприятий по выкупу для государственных нужд земель, находящихся в собственности ООО «АГРОФИРМА «ДЕТЧИНСКОЕ».

Приложение: оригинал проекта планировки (межевания) земельного участка с кадастровым номером 40:13:160704:103 в 1 экз.

*С уважением,*

**Генеральный директор**



**А.В. Салтыков**

ОПИСЬ

ф.107

Вложения в Ценное письмо / Бандероль с объявленной ценностью 21400458004415

Кому: Калужское отделение № 8608 ПАО СБЕРБАНК

Куда: ул. Кирова, д. 21-А, г. Калуга, Калужская обл., 248001

№№ п/п	Наименование документа	Количество документов	Количество листов	Объявленная стоимость, руб.
1	Письмо от 08.04.2021 № 01.1-04/124-1 «О согласовании проекта планировки территории в связи с изъятием части земельного участка для государственных нужд»	1	2	3
2	Оригинал проекта планировки (межевания) земельного участка с кадастровым номером 40:13:160704:103	1	1	3

Общий итог предметов и объявленной стоимости: Два документа на трёх листах на общую сумму 6 руб. 00 коп.

Отправитель: \_\_\_\_\_ (подпись)

Проверил: Оператор А.А.А. (должность, подпись почтового работника)



Касса № 214004.03

Р/с №: 0045665142038811 08.04.21 18:01  
 З/ч №: 016760012080580 СМЕНА: 218 ЧЕК: 36  
 Кассовый чек/ПРИКОП  
 ИНН: 7724490000 ФН: 9280440301022040  
 Кассир: Оператор связи 1 класса (ОПС) #2196

Смирнова Н. В.  
 Сайт ФПС: www.paloz.ru  
 АО "Почта России"  
 214004 Смоленская обл., Смоленск ул. Николаева, 25  
 МЕСТО РАСЧЕТОВ ОПС  
 Электронный адрес: client@russianpost.ru  
 Номер квитанции: ПР04154022  
 Адрес: РПО внутреннее  
 Письмо 1 класса с объявленной ценностью  
 Отметки:  
 С описью  
 РПО № 21400458004415  
 Способ доставки:  
 Системой скоростной почты  
 Вес: 0,066 кг  
 Тариф за пересылку:  
 1 X 234,00  
 =234,00\_А  
 Сумма объявлен. цен. 9,00 руб.  
 Тариф за о/ц:  
 1 X 0,32  
 =0,32\_А

Кому:  
 КАЛУЖСКОЕ ОТДЕЛЕНИЕ №8608 ПАО СБЕРБАНК  
 Адрес получателя:  
 248001, Регион КАЛУЖСКИЙ, КАЛУГА, УЛ КИРОВА  
 д. 21А  
 Проверка соотв. описи  
 1 X 63,00  
 =63,00\_А  
 сайт Почты России: www.pochta.ru  
 с 1.10.19г. ФГУП «Почта России» реорганизовано  
 заново в АО «Почта России», являющееся право  
 преемником  
**ИТОГ**  
 БЕЗНАЛИЧНЫЙ  
 ПОЛУЧЕНО:  
 КАРТОН MISTERCARD  
 А: СУММА НДС 20%  
 СНО: ОСН  
 08: 10560 ФП: 1395219442







Отчет сформирован официальным сайтом Почты России 13 апреля 2021 в 12:29

# Отчет об отслеживании отправления с почтовым идентификатором 21400458004415

## Письмо с объявленной ценностью 9 Р

Отправитель: ООО ДОРМОСТКОНСАЛТ

Получатель: КАЛУЖСКОЕ ОТДЕЛЕНИЕ №8608 ПАО СБЕРБАНК

Дата и время	Статус	Место	Вес
<b>08 апр. 2021, 19:32</b>	<b>Принято в отделении связи</b>	<b>214004, Смоленск</b>	<b>66 г</b>
09 апр. 2021, 08:49	Покинуло место приема	214004, Смоленск	66 г
09 апр. 2021, 10:19	Прибыло в сортировочный центр	214960, Смоленск	
09 апр. 2021, 13:40	Сортировка	214962, Смоленск	
10 апр. 2021, 05:05	Покинуло сортировочный центр	214960, Смоленск	
11 апр. 2021, 00:33	Прибыло в сортировочный центр	248097, Калуга	
11 апр. 2021, 01:33	Сортировка	248097, Калуга	
12 апр. 2021, 05:20	Покинуло сортировочный центр	248097, Калуга	
12 апр. 2021, 10:57	Прибыло в место вручения	248000, Калуга	65 г
<b>12 апр. 2021, 11:14</b>	<b>Получено адресатом</b>	<b>248000, Калуга</b>	<b>65 г</b>