

**Документация по планировке территории объекта**



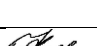
**СТРОИТЕЛЬСТВО АВТОМОБИЛЬНОЙ ДОРОГИ  
«ФЕРЗИКОВО-СУГОНОВО» - ЗАХАРОВО В ФЕРЗИКОВСКОМ  
И МАЛОЯРОСЛАВЕЦКОМ РАЙОНАХ**

**Том 4**

**Проект межевания территории  
Материалы по обоснованию**

**2020**

Номер тома	Обозначение	Наименование	Примечания
1	2	3	4
<b>Документация по планировке территории</b>			
1	ДП-RU02-0139-2019-388-1-ППТ-1	Проект планировки территории Основная (утверждаемая) часть	
2	ДП-RU02-0139-2019-388-1-ППТ-2	Проект планировки территории Материалы по обоснованию	
3	ДП-RU02-0139-2019-388-1-ПМТ-3	Проект межевания территории. Основная (утверждаемая) часть	
4	ДП-RU02-0139-2019-388-1-ПМТ-4	Проект межевания территории. Материалы по обоснованию	

Ивл. № подл.							Подп. и дата	Взам. инв. №	
<b>ДП-RU02-0139-2019-388-1-ППТ и ПМТ-СП</b>									
	Изм.	Кол.уч.	Лист	№ док.	Подпись	Дата			
	Разработал	Мкртычян				09.19			
	Проверил	Кривченкова				09.19			
	Н.контроль	Кузнецова				09.19			
<b>СОСТАВ ДОКУМЕНТАЦИИ ПО ПЛАНИРОВКЕ ТЕРРИТОРИИ</b>							Стадия	Лист	Листов
							П		1
<b>ООО «ГЕО-ПРОЕКТ» Санкт-Петербург</b>									

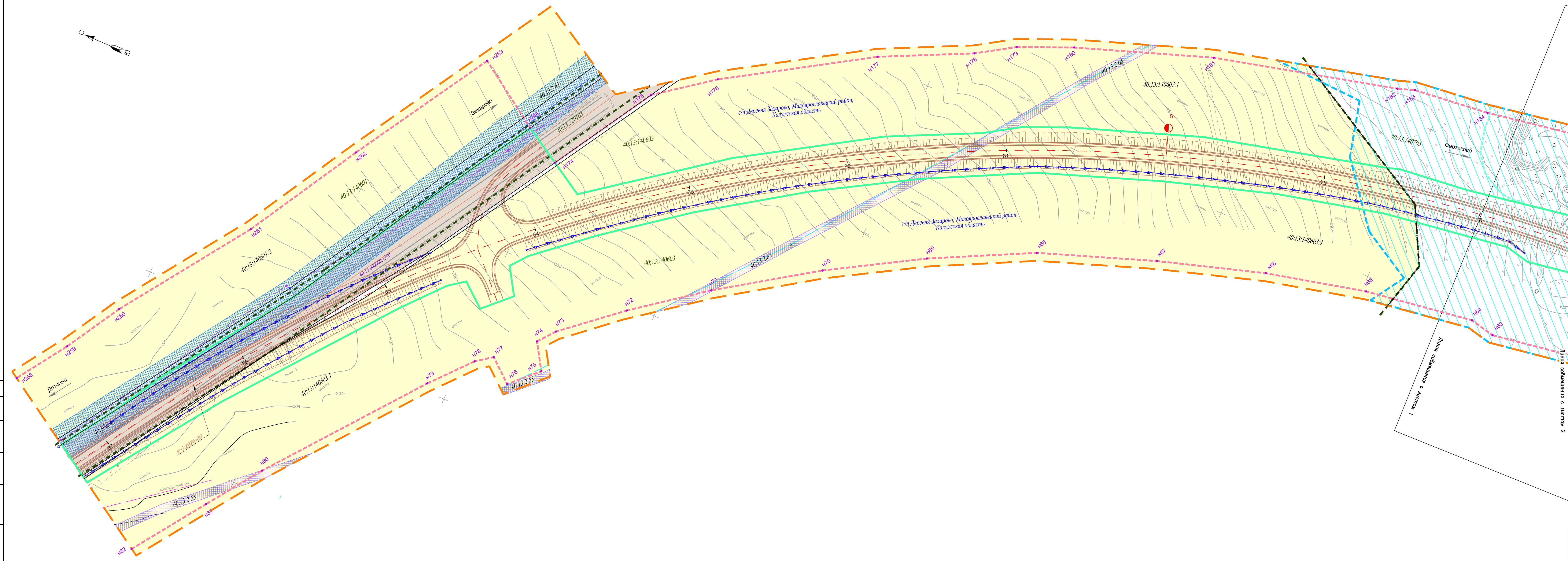
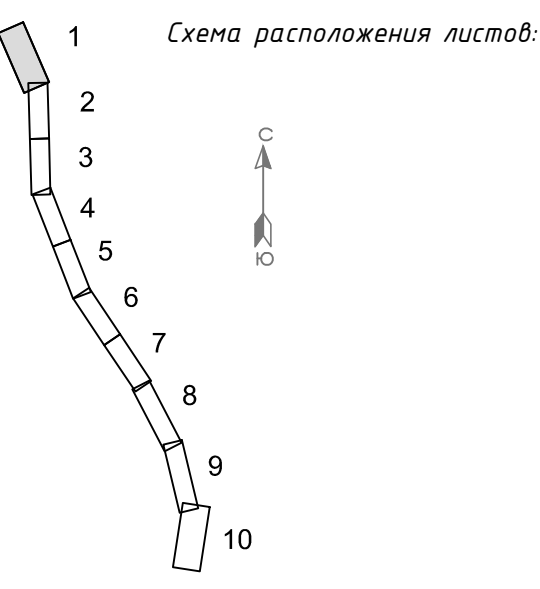


Обозначение	Наименование документа	Номер страницы
ДП-RU02-0139-2019-388-1-ППТиПМТ-СП	<b>Состав документации по планировке территории</b>	2
ДП-RU02-0139-2019-388-1-ПМТ-4-С	<b>Содержание</b>	3
	<b>Материалы по обоснованию проекта межевания территории. Графическая часть</b>	4
ДП-RU02-0139-2019-388-1-ПМТ-4-ГЧ-1	Чертеж межевания территории. М1:1000	5
ДП-RU02-0139-2019-388-1-ПМТ-4-ГЧ-1	Чертеж участков лесного фонда	15
	<b>Приложения</b>	16
	1. Приказ Министерства дорожного хозяйства Калужской области от 24.09.2018 №127 «О принятии решения о подготовке документации по планировке территории»	17
	2. Задание на разработку проектной документации по объекту «Строительство автомобильной дороги «Ферзиково – Сугоново» - Захарово в Ферзиковском и Малоярославецком районах»	19
	3. Письмо ГКУ «Ферзиковское лесничество» Министерства природных ресурсов и экологии Калужской области от 19.09.2019 № 492	39
	4. Кадастровые планы территорий (первые листы)	41

Взам. инв. №							
Подл. и дата							
Инв. № подл.						<b>ДП-RU-0139-2019-388-1 - ПМТ-4-С</b>  <b>СОДЕРЖАНИЕ</b>	
	Изм.	Кол.уч	Лист	№док.	П		Дата
	Разработал		Мкртычян		<i>М.С.</i>		09.19
	Проверил		Кривченкова		<i>Кр.</i>		09.19
	Н.контроль		Кузнецова		<i>Куз.</i>		09.19
		Стадия	Лист	Листов			
		П	1	1			
		ООО «ГЕО-ПРОЕКТ»					
		Санкт-Петербург					

**МАТЕРИАЛЫ ПО ОБОСНОВАНИЮ ПРОЕКТА МЕЖЕВАНИЯ  
ТЕРРИТОРИИ. ГРАФИЧЕСКАЯ ЧАСТЬ**





### УСЛОВНЫЕ ОБОЗНАЧЕНИЯ

- 47 - ось автомобильной дороги, пикет
- граница зоны планируемого размещения линейного объекта регионального значения
- граница территории, в отношении которой осуществляется подготовка проекта планировки территории
- граница сельского поселения
- 40:13:140603 - граница кадастрового квартала, его номер
- 40:13:000000:1390 - кадастровый номер земельного участка, отведенного под полосу отвода автомобильной дороги общего пользования
- 40:13:140603:1 - граница земельного участка учтенного в ЕГРН, его кадастровый номер
- 12/3 - граница лесотаксационного выдела, номер выдела
- 3 - граница и номер лесного квартала
- проектируемый объект
- проектируемый водовод
- проектируемая водопропускная труба
- граница лесничества
- существующие объекты капитального строительства
- 40:13:000000:1037 - ОКС, учтенный в ЕГРН, его кадастровый номер
- сети электроснабжения
- сети связи
- газопровод
- зоны с особыми условиями использования территорий
- 40:13:2:41 - охранная зона существующих ВЛ, кадастровый номер
- 40:13:2:65 - охранная зона существующего газопровода, кадастровый номер
- водоохранная зона
- береговая полоса
- придорожная полоса автомобильной дороги, характерная точка и номер точки

Категории земель

- земли неразграниченной государственной собственности; категория земель не установлена
- земли лесного фонда
- земли сельскохозяйственного назначения
- земли промышленности, транспорта, связи, радиовещания, телевидения, информатики, земли для обеспечения космической деятельности, земли обороны, безопасности и земли специального назначения

Примечание:

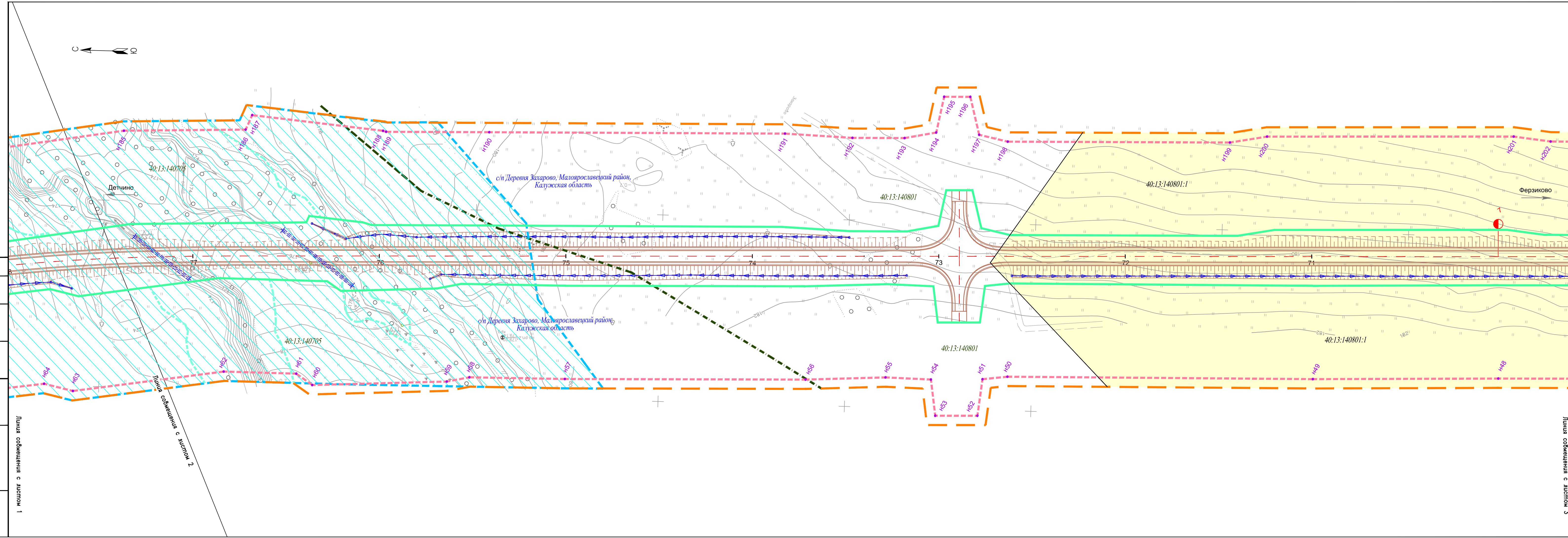
- 1-План составлен по материалам изысканий ООО "ГЕО-ПРОЕКТ" в 2019г.
- 2-Система координат - МСК-40
- 3-Система высот - Балтийская 1977 г
- 4- Границы особо охраняемых природных территорий, территорий объектов культурного наследия не показаны, в связи с их отсутствием в границах территории, в отношении которой осуществлялась разработка проекта планировки
- 8- Перечень координат характерных точек придорожной полосы автомобильной дороги приведен в приложении тома 3 "Проект межевания территории. Основная (утверждаемая) часть"

ДП-РУ-0139-2019-388-1-ПМТ-4-ГЧ-1

Строительство автомобильной дороги "Ферзиково - Суеуново" - Захарово в Ферзиковском и Могорославском районах

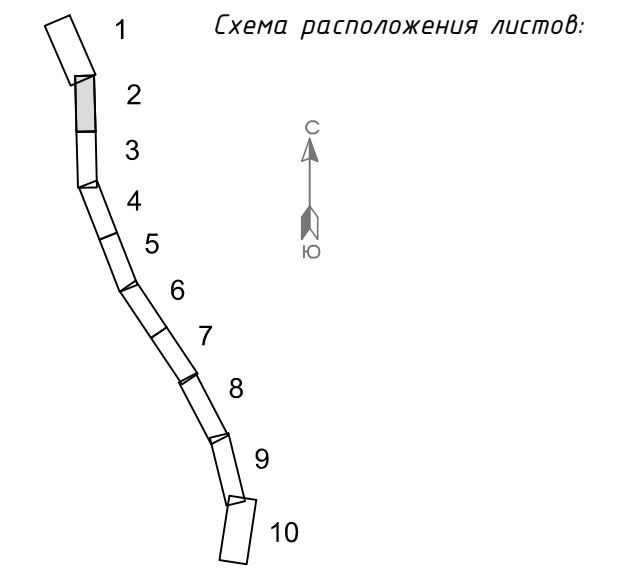
Изм.	Кол.уч.	Лист	№ док.	Подпись	Дата	Проект межевания территории. Материалы по обоснованию	Страница	Лист	Листов
Разработал	Мкртычан	09.19							
Проверил	Кривченко	09.19				Чертеж межевания территории (обоснование). М 1:1000			
Н.контр.	Кузнецова	09.19				ООО «ГЕО-ПРОЕКТ» г.Санкт-Петербург			





### УСЛОВНЫЕ ОБОЗНАЧЕНИЯ

- 47 - ось автомобильной дороги, пикет
- граница зоны планируемого размещения линейного объекта регионального значения
- граница территории, в отношении которой осуществляется подготовка проекта планировки территории
- граница сельского поселения
- 40:13:140603 - граница кадастрового квартала, его номер
- 40:13:000000:1390 - кадастровый номер земельного участка, отведенного под полосу отвода автомобильной дороги общего пользования
- 40:13:140803:1 - граница земельного участка учтенного в ЕГРН, его кадастровый номер
- 12 - граница лесотаксационного выдела, номер выдела
- 3 - граница и номер лесного квартала
- проектируемый объект
- проектируемый водоотвод
- проектируемая водопропускная труба
- земли неразграниченной государственной собственности; категория земель не установлена
- земли лесного фонда
- земли сельскохозяйственного назначения
- земли промышленности, транспорта, связи, радиовещания, телевидения, информатики, земли для обеспечения космической деятельности, земли обороны, безопасности и иного специального назначения
- граница лесничества
- Существующие объекты капитального строительства
- 40:13:000000:1037 - ОКС, учтенный в ЕГРН, его кадастровый номер
- сети электроснабжения
- сети связи
- газопровод
- Зоны с особыми условиями использования территорий
- 40:13:2.41 - охранная зона существующих ВЛ, кадастровый номер
- 40:13:2.65 - охранная зона существующего газопровода, кадастровый номер
- водоохранная зона
- береговая полоса
- Н141 - придорожная полоса автомобильной дороги, характерная точка и номер точки



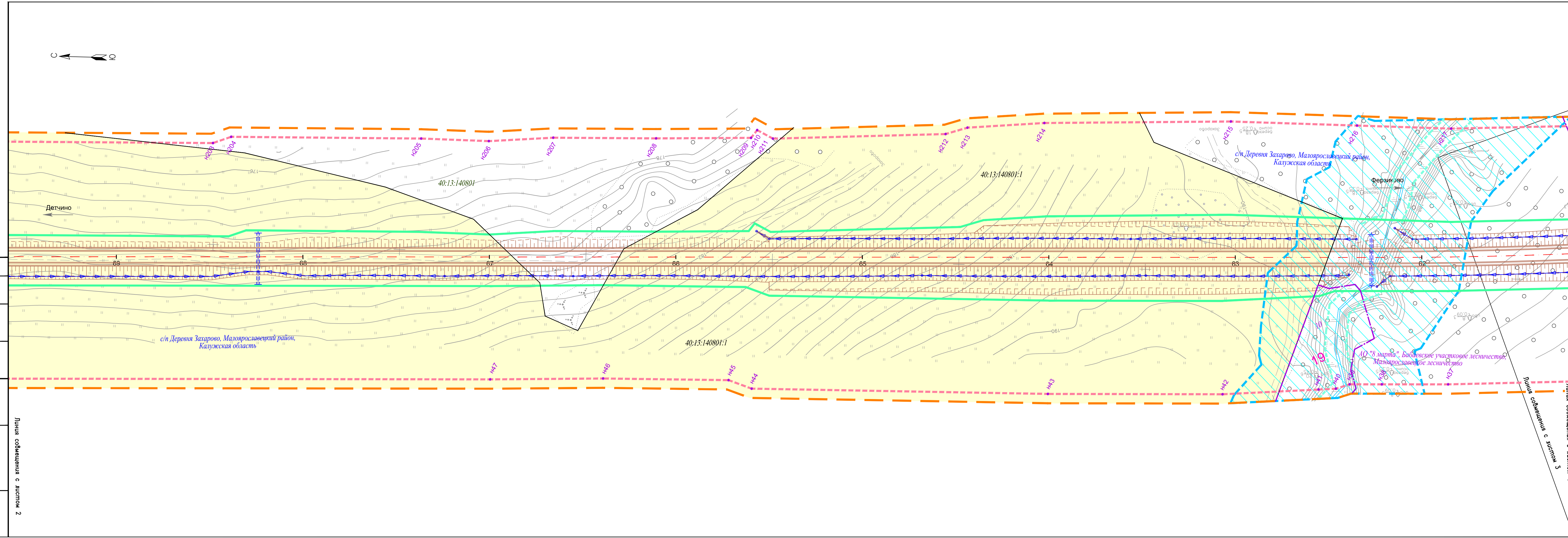
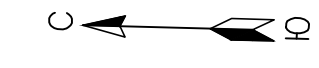
1. Местоположение с инженерным фондом

2. Местоположение с инженерным фондом

3. Местоположение с инженерным фондом

Изм.	Кол.уч.	Лист	И док.	Подпись	Дата	ДП-РУ-0139-2019-388-1-ПМТ-4-ГЧ-1	Лист
		2					2





### УСЛОВНЫЕ ОБОЗНАЧЕНИЯ

- 47 — ось автомобильной дороги, пикет
- граница зоны планируемого размещения линейного объекта регионального значения
- граница территории, в отношении которой осуществляется подготовка проекта планировки территории
- граница сельского поселения
- 40:13:140603 — граница кадастрового квартала, его номер
- 40:13:000000:1390 — кадастровый номер земельного участка, отведенного под полосу отвода автомобильной дороги общего пользования
- 40:13:140803:1 — граница земельного участка учтенного в ЕГРН, его кадастровый номер
- 12 — граница лесотаксационного выдела, номер выдела
- 3 — граница и номер лесного квартала
- проектируемый объект
- проектируемый водоотвод
- проектируемая водопропускная труба
- земли неразграниченной государственной собственности; категория земель не установлена
- земли лесного фонда
- земли сельскохозяйственного назначения
- земли промышленности, транспорта, связи, радиовещания, телевидения, информатики, земли для обеспечения космической деятельности, земли обороны, безопасности и иного специального назначения
- граница лесничества
- Существующие объекты капитального строительства
- 40:13:000000:1037 — ОКС, учтенный в ЕГРН, его кадастровый номер
- сети электроснабжения
- сети связи
- газопровод
- Зоны с особыми условиями использования территорий
- 40:13:241 — охранная зона существующих ВЛ, кадастровый номер
- 40:13:265 — охранная зона существующего газопровода, кадастровый номер
- водоохранная зона
- береговая полоса
- Н141 — придорожная полоса автомобильной дороги, характерная точка и номер точки



Линия совмещения с листом 2

Линия совмещения с листом 3

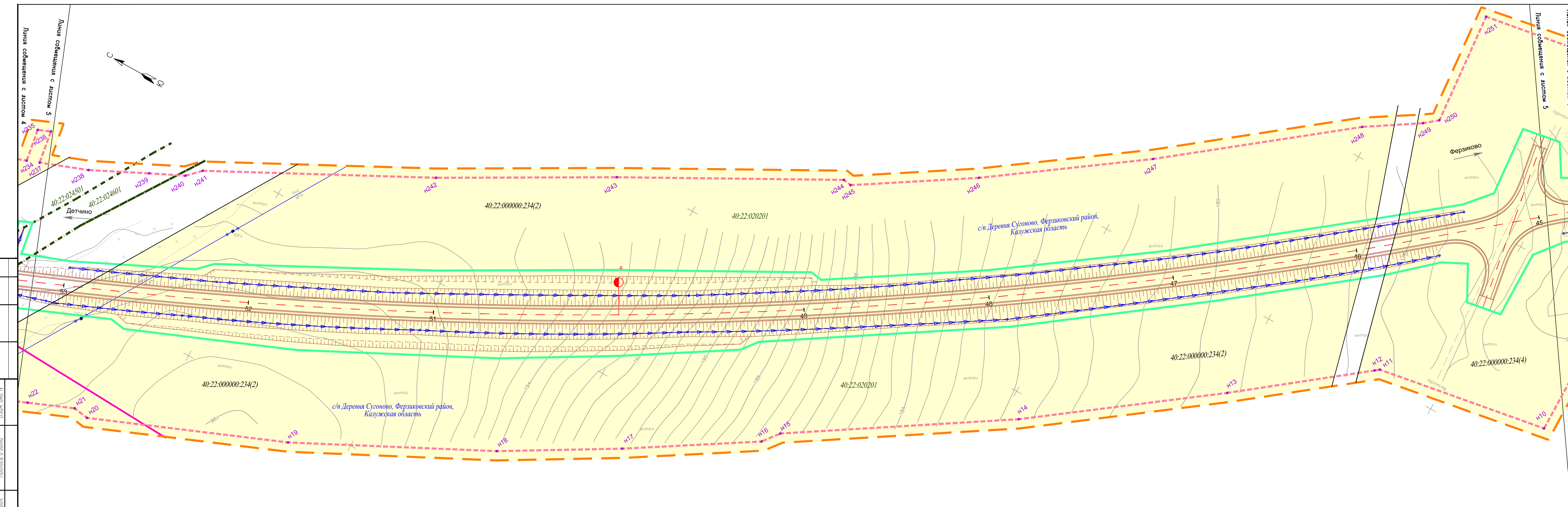
Линия совмещения с листом 4

Изм.	Кол.уч.	Лист	И док.	Подпись	Дата	ДП-РУ-0139-2019-388-1-ПМТ-4-ГЧ-1	Лист 3
------	---------	------	--------	---------	------	----------------------------------	--------









### УСЛОВНЫЕ ОБОЗНАЧЕНИЯ

- 47 - ось автомобильной дороги, пикет
- граница зоны планируемого размещения линейного объекта регионального значения
- граница территории, в отношении которой осуществляется подготовка проекта планировки территории
- граница сельского поселения
- 40:13:140603 - граница кадастрового квартала, его номер
- 40:13:000000:1390 - кадастровый номер земельного участка, отведенного под полосу отвода автомобильной дороги общего пользования
- 40:13:140603:1 - граница земельного участка учтенного в ЕГРН, его кадастровый номер
- 12 - граница лесотакационного выдела, номер выдела
- 3 - граница и номер лесного квартала
- проектируемый объект
- проектируемый водопровод
- проектируемая водопропускная труба

**Категории земель**

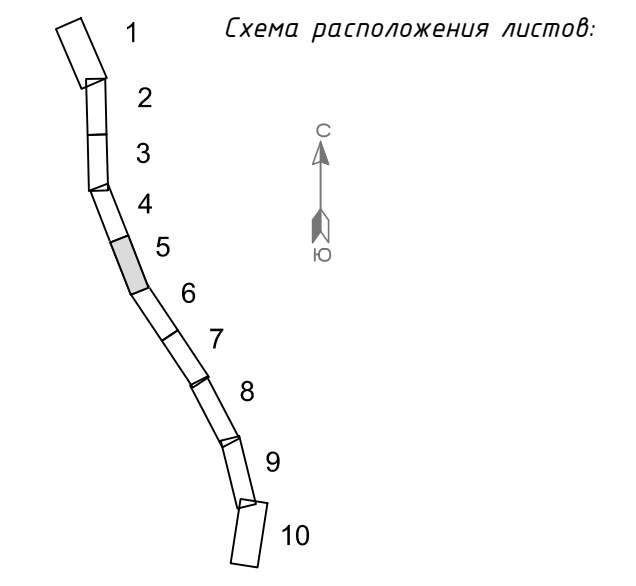
- земли неразграниченной государственной собственности; категория земель не установлена
- земли лесного фонда
- земли сельскохозяйственного назначения
- земли промышленности, транспорта, связи, радиовещания, телевидения, информатики, земли для обеспечения космической деятельности, земли обороны, безопасности и иного специального назначения

**Существующие объекты капитального строительства**

- 40:13:000000:1037 - ОКС, учтенный в ЕГРН, его кадастровый номер
- сети электроснабжения
- сети связи
- газопровод

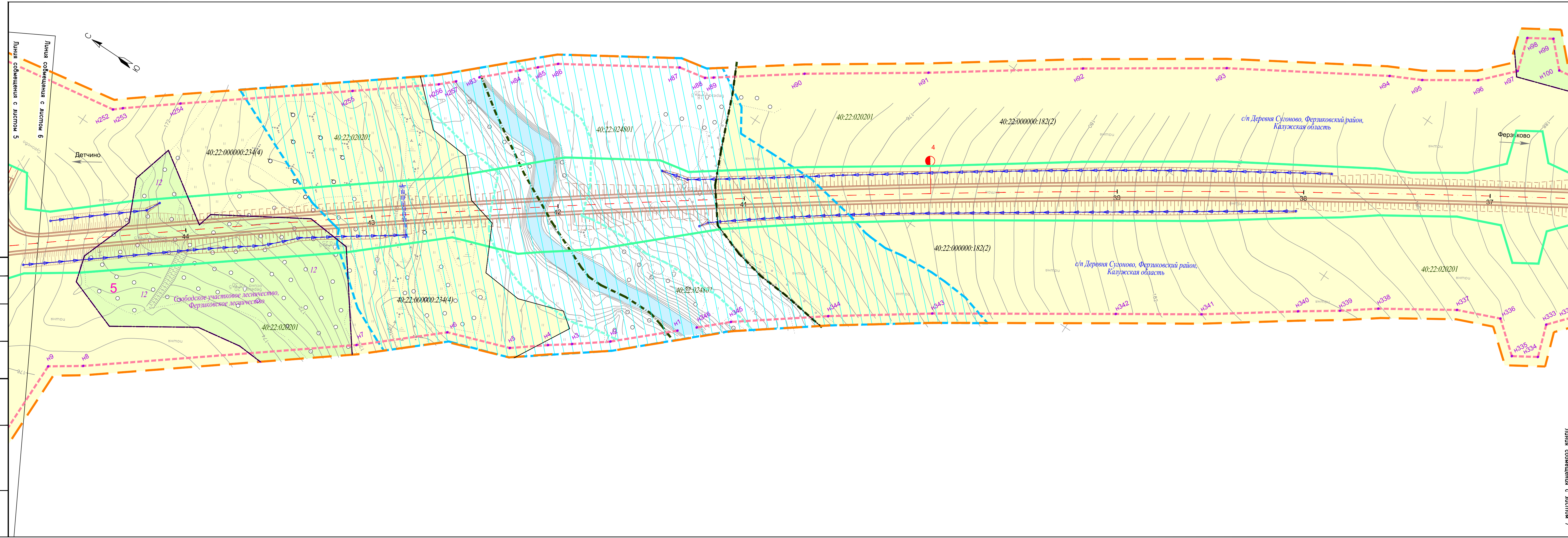
**Зоны с особыми условиями использования территорий**

- 40:13:2.41 - охранная зона существующих ВЛ, кадастровый номер
- 40:13:2.65 - охранная зона существующего газопровода, кадастровый номер
- водоохранная зона
- береговая полоса
- придорожная полоса автомобильной дороги, характерная точка и номер точки (H141)



Элект. инст. №  
Подпись и дата  
Имя, № листа





### УСЛОВНЫЕ ОБОЗНАЧЕНИЯ

- 47 - ось автомобильной дороги, пикет
- граница зоны планируемого размещения линейного объекта регионального значения
- граница территории, в отношении которой осуществляется подготовка проекта планировки территории
- граница сельского поселения
- 40:13:140603 - граница кадастрового квартала, его номер
- 40:13:000000:1390 - кадастровый номер земельного участка, отведенного под полосу отвода автомобильной дороги общего пользования
- 40:13:140603:1 - граница земельного участка учтенного в ЕГРН, его кадастровый номер
- 12 - граница лесотаксационного выдела, номер выдела
- 3 - граница и номер лесного квартала
- проектируемый объект
- проектируемый водопровод
- проектируемая водопропускная труба
- граница лесничества
- граница существующих объектов капитального строительства
- 40:13:000000:1037 - ОКС, учтенный в ЕГРН, его кадастровый номер
- сети электроснабжения
- сети связи
- газопровод
- земли неразграниченной государственной собственности; категория земель не установлена
- земли лесного фонда
- земли сельскохозяйственного назначения
- земли промышленности, транспорта, связи, радиовещания, телевидения, информатики, земли для обеспечения космической деятельности, земли обороны, безопасности и иного специального назначения
- 40:13:2:41 - охранная зона существующих ВЛ, кадастровый номер
- 40:13:2:65 - охранная зона существующего газопровода, кадастровый номер
- водоохранная зона
- береговая полоса
- придорожная полоса автомобильной дороги, характерная точка и номер точки

Категории земель

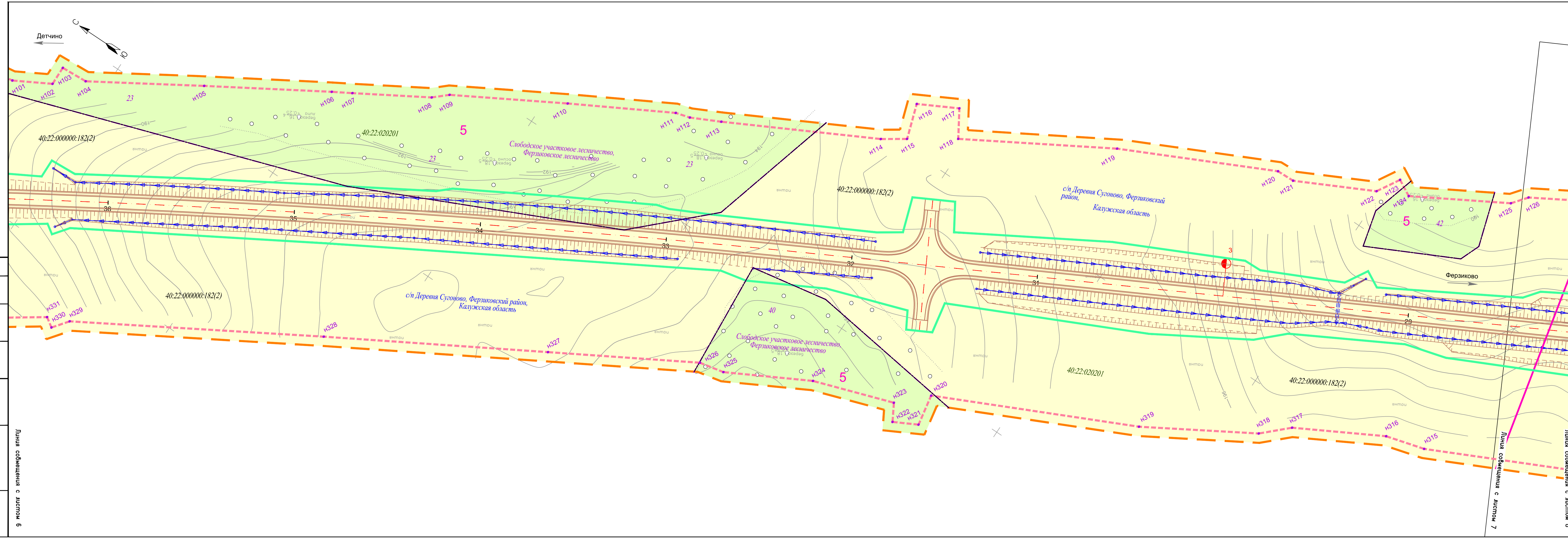
Зоны с особыми условиями использования территорий



7 листов с впамятением в лист

Изм.	Кол.уч.	Лист	И док.	Подпись	Дата	ДП-РУ-0139-2019-388-1-ПМТ-4-ГЧ-1	Лист 6
------	---------	------	--------	---------	------	----------------------------------	-----------





### УСЛОВНЫЕ ОБОЗНАЧЕНИЯ

- 47 - ось автомобильной дороги, пикет
- граница зоны планируемого размещения линейного объекта регионального значения
- граница территории, в отношении которой осуществляется подготовка проекта планировки территории
- граница сельского поселения
- 40:13:140603 - граница кадастрового квартала, его номер
- 40:13:000000:1390 - кадастровый номер земельного участка, отведенного под полосу отвода автомобильной дороги общего пользования
- 40:13:140603:1 - граница земельного участка учтенного в ЕГРН, его кадастровый номер
- 12 - граница лесотаксационного выдела, номер выдела
- 3 - граница и номер лесного квартала
- проектируемый объект
- проектируемый водоотвод
- проектируемая водопропускная труба
- земли незаграниченной государственной собственности; категория земель не установлена
- земли лесного фонда
- земли сельскохозяйственного назначения
- земли промышленности, транспорта, связи, радиовещания, телевидения, информатики, земли для обеспечения космической деятельности, земли обороны, безопасности и иного специального назначения
- граница лесничества
- Существующие объекты капитального строительства
- 40:13:000000:1037 - ОКС, учтенный в ЕГРН, его кадастровый номер
- сети электроснабжения
- сети связи
- газопровод
- Зоны с особыми условиями использования территорий
- 40:13:241 - охранная зона существующих ВЛ, кадастровый номер
- 40:13:265 - охранная зона существующего газопровода, кадастровый номер
- водоохранная зона
- береговая полоса
- придорожная полоса автомобильной дороги, характерная точка и номер точки

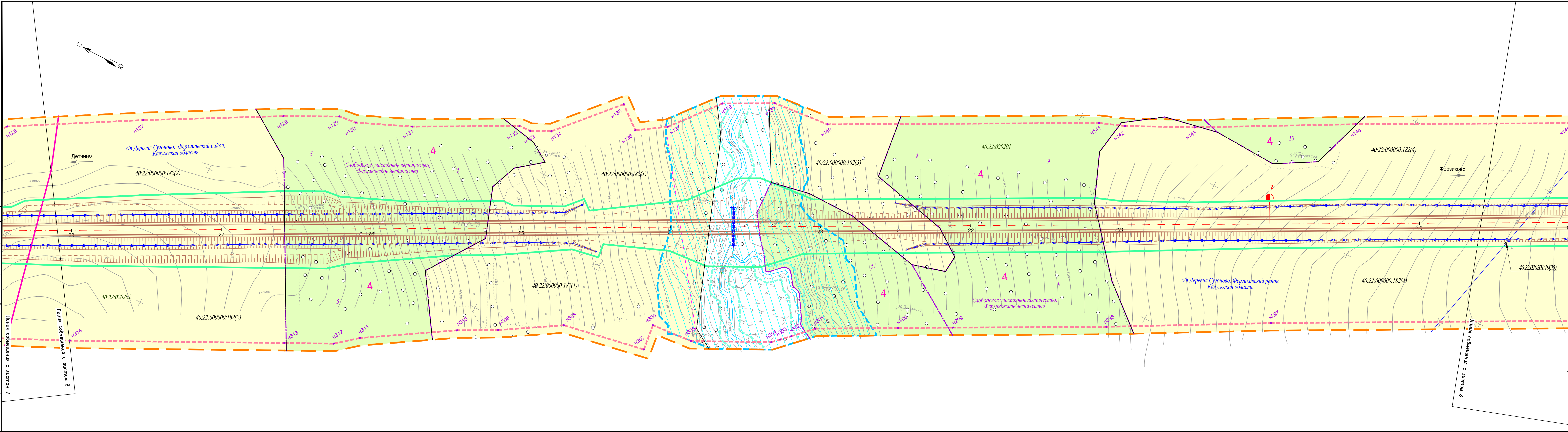
Категории земель



Изм. № листа  
Подпись и дата  
Взам. инв. №

9 ж/шоплг с влнмкфос илнлп





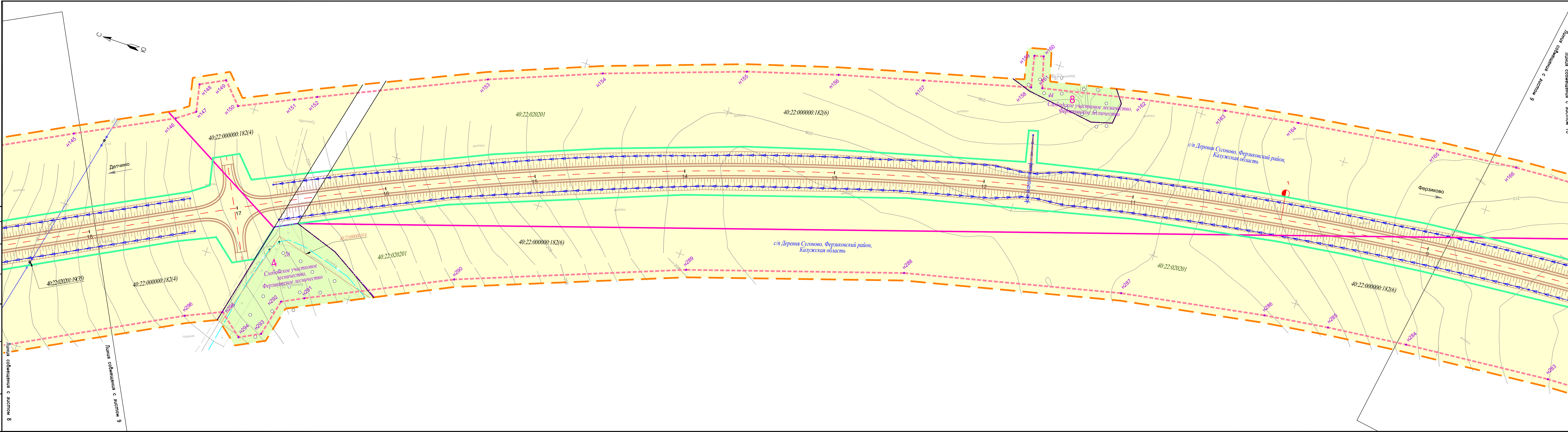
### УСЛОВНЫЕ ОБОЗНАЧЕНИЯ

- 47 - ось автомобильной дороги, пикет
- граница зоны планируемого размещения линейного объекта регионального значения
- граница территории, в отношении которой осуществляется подготовка проекта планировки территории
- граница сельского поселения
- 40:13:140603 - граница кадастрового квартала, его номер
- 40:13:000000:1390 - кадастровый номер земельного участка, отведенного под полосу отвода автомобильной дороги общего пользования
- 40:13:140603:1 - граница земельного участка учтенного в ЕГРН, его кадастровый номер
- 12 - граница лесотаксационного выдела, номер выдела
- 3 - граница и номер лесного квартала
- проектируемый объект
- проектируемый водоотвод
- проектируемая водопропускная труба
- земли неразграниченной государственной собственности; категория земель не установлена
- земли лесного фонда
- земли сельскохозяйственного назначения
- земли промышленности, транспорта, связи, радиовещания, телевидения, информатики, земли для обеспечения космической деятельности, земли обороны, безопасности и иного специального назначения
- граница лесничества
- существующие объекты капитального строительства
- 40:13:000000:1037 - ОКС, учтенный в ЕГРН, его кадастровый номер
- сети электроснабжения
- сети связи
- газопровод
- Зоны с особыми условиями использования территорий
  - 40:13:241 - охранная зона существующих ВЛ, кадастровый номер
  - 40:13:265 - охранная зона существующего газопровода, кадастровый номер
  - водоохранная зона
  - береговая полоса
  - придорожная полоса автомобильной дороги, характерная точка и номер точки



Изм.	Колуч.	Лист	И док.	Подпись	Дата	ДП-РУ-0139-2019-388-1-ПМТ-4-ГЧ-1	Лист 8
						Копировал	Формат А4х6 297х1261





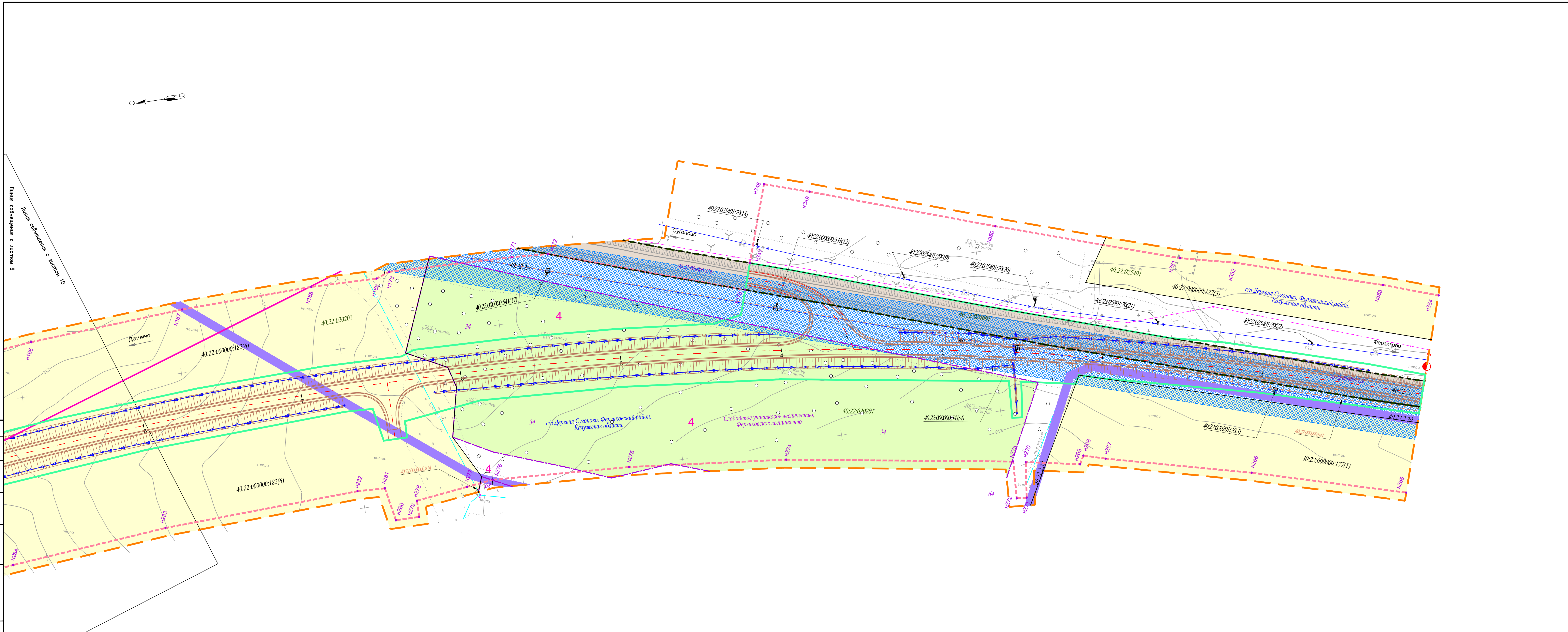
### УСЛОВНЫЕ ОБОЗНАЧЕНИЯ

- 47 - ось автомобильной дороги, пикет
- граница зоны планируемого размещения линейного объекта регионального значения
- граница территории, в отношении которой осуществляется подготовка проекта планировки территории
- граница сельского поселения
- 40:13:140603 - граница кадастрового квартала, его номер
- 40:13:000000:1390 - кадастровый номер земельного участка, отведенного под полосу отвода автомобильной дороги общего пользования
- 40:13:140603:1 - граница земельного участка учтенного в ЕГРН, его кадастровый номер
- 12 - граница лесотаксационного выдела, номер выдела
- 3 - граница и номер лесного квартала
- проектируемый объект
- проектируемый водотвод
- проектируемая водопропускная труба
- земли неразграниченной государственной собственности; категория земель не установлена
- земли лесного фонда
- земли сельскохозяйственного назначения
- земли промышленности, транспорта, связи, радиовещания, телевидения, информатики, земли для обеспечения космической деятельности, земли обороны, безопасности и иного специального назначения
- граница лесничества
- Существующие объекты капитального строительства
- 40:13:000000:1037 - ОКС, учтенный в ЕГРН, его кадастровый номер
- сети электроснабжения
- сети связи
- газопровод
- Зоны с особыми условиями использования территорий
- 40:13:241 - охранная зона существующих ВЛ, кадастровый номер
- 40:13:265 - охранная зона существующего газопровода, кадастровый номер
- водоохранная зона
- береговая полоса
- придорожная полоса автомобильной дороги, характерная точка и номер точки



Изм.	Колуч.	Лист	И док.	Подпись	Дата	ДП-РУ-0139-2019-388-1-ПМТ-4-ГЧ-1	Лист 9
						Копировал	Формат А4х6 297х1261



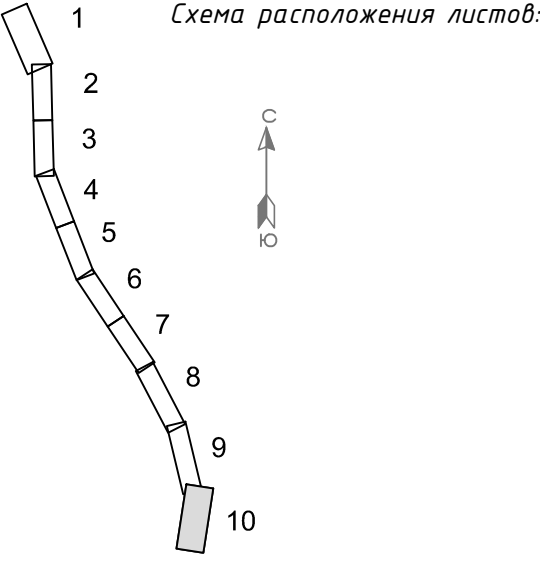


### УСЛОВНЫЕ ОБОЗНАЧЕНИЯ

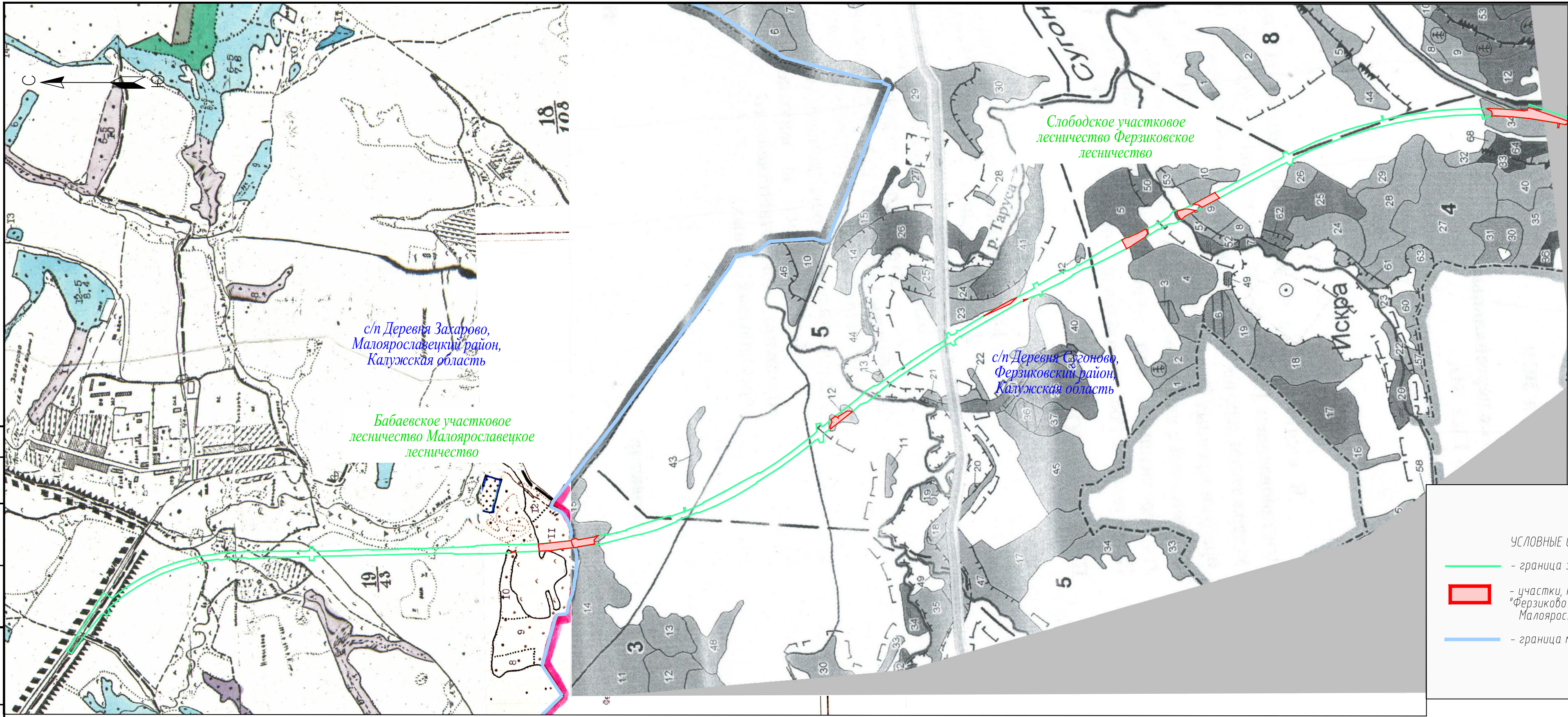
	- ось автомобильной дороги, пикет		- граница лесничества
	- граница зоны планируемого размещения линейного объекта регионального значения		- граница с/п Деревня Сугоново, Ферзиковский район, Калужская область
	- граница территории, в отношении которой осуществляется подготовка проекта планировки территории		- граница сельского поселения
	- граница кадастрового квартала, его номер		- кадастровый номер земельного участка, отведенного под полосу отвода автомобильной дороги общего пользования
	- кадастровый номер земельного участка, учтенного в ЕГРН, его кадастровый номер		- граница лесотаксационного выдела, номер выдела
	- граница и номер лесного квартала		- проектируемый объект
	- проектируемый водоотвод		- проектируемая водопроводная труба
	- проектируемая водопроводная труба		- существующие объекты капитального строительства
	- существующие объекты капитального строительства		- ОКС, учтенный в ЕГРН, его кадастровый номер
	- ОКС, учтенный в ЕГРН, его кадастровый номер		- сети электроснабжения
	- сети электроснабжения		- сети связи
	- сети связи		- газопровод
	- газопровод		- зоны с особыми условиями использования территорий
	- зоны с особыми условиями использования территорий		- охранная зона существующих ВЛ, кадастровый номер
	- охранная зона существующих ВЛ, кадастровый номер		- охранная зона существующего газопровода, кадастровый номер
	- охранная зона существующего газопровода, кадастровый номер		- водоохранная зона
	- водоохранная зона		- дерезовая полоса
	- дерезовая полоса		- придорожная полоса автомобильной дороги, характерная точка и номер точки
	- придорожная полоса автомобильной дороги, характерная точка и номер точки		

Категории земель

- земли неразграниченной государственной собственности; категория земель не установлена
- земли лесного фонда
- земли сельскохозяйственного назначения
- земли промышленности, транспорта, связи, радиовещания, телевидения, информатики, земли для обеспечения космической деятельности, земли обороны, безопасности и иного специального назначения







УСЛОВНЫЕ ОБОЗНАЧЕНИЯ:

- - граница зоны размещения линейного объекта
- участки, необходимые для размещения автомобильной дороги "Ферзиково - Сугоново" - Захарово в Ферзиковском и Малоярославецком районах
- - граница муниципального района

Согласовано
Взам. инв. №
Подпись и дата
Инв. № подл.

ДП-РУ-0139-2019-388-1-ПМТ-3-ГЧ-2					
Строительство автомобильной дороги "Ферзиково - Сугоново" - Захарово в Ферзиковском и Малоярославецком районах					
Изм.	Кол.уч	Лист	№ док.	Подпись	Дата
Разработал		Мкртычян			09.19
Проверил		Кривченко			09.19
Н.контр.		Кузнецова			09.19
				Проект межевания территории. Материалы по обоснованию	
				Чертеж участков лесного фонда	
				Стадия	
				Лист	
				Листов	
				П	
				1	
				ООО «ГЕО-ПРОЕКТ» г.Санкт-Петербург	



## **ПРИЛОЖЕНИЯ**

КАЛУЖСКАЯ ОБЛАСТЬ  
МИНИСТЕРСТВО ДОРОЖНОГО ХОЗЯЙСТВА

**ПРИКАЗ**

от 24.09.2018

№ 127

**О принятии решения о  
подготовке документации по  
планировке территории**

В соответствии со статьей 45 Градостроительного кодекса Российской Федерации и в целях реализации постановления Правительства Калужской области от 04.12.2013 № 652 «Об утверждении государственной программы Калужской области «Развитие дорожного хозяйства Калужской области» (в ред. постановлений Правительства Калужской области от 18.12.2013 № 704, от 01.04.2014 № 217, от 14.08.2014 № 477, от 11.12.2014 № 735, от 27.04.2015 № 228, от 01.10.2015 № 552, от 30.11.2015 № 666, от 26.02.2016 № 123, от 31.05.2016 № 314, от 23.06.2016 № 350, от 27.12.2016 № 690, от 10.03.2017 № 104, от 11.05.2017 № 270, от 07.07.2017 № 394, от 06.10.2017 № 565, от 12.12.2017 № 733, от 28.12.17 № 803, от 21.02.2018 № 111, от 29.03.2018 № 186, от 24.04.2018 № 254, от 11.07.2018 № 417, от 11.09.2018 № 547).

**ПРИКАЗЫВАЮ:**

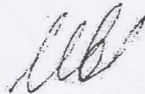
1. Принять решение о подготовке документации по планировке территории объекта «Строительство автомобильной дороги «Ферзиково - Сугоново» - Захарово в Ферзиковском и Малоярославецком районах».
2. ИКУ Калужской области «Калугадорзаказчик» (Голубев М.Л.):
  - 2.1. Обеспечить и осуществить подготовку документации по планировке территории в соответствии со статьей 45 Градостроительного кодекса Российской Федерации и Федеральным законом «О контрактной системе в сфере закупок товаров, работ, услуг для обеспечения государственных и муниципальных нужд» объектов указанных в пункте 1 настоящего приказа;
  - 2.2. Осуществить проверку подготовленной на основании настоящего приказа документации по планировке территории в течение тридцать дней со дня получения такой документации и в случае ее соответствия требованиям, указанным в части 10 статьи 45 Градостроительного кодекса Российской Федерации, согласовать в установленном порядке с органами местного самоуправления поселения, муниципального района, применительно к территориям которых разрабатывалась такая документация и направить на утверждение в Управление архитектуры и градостроительства Калужской области;
  - 2.3. Утвержденную документацию по планировке территории в течение семи дней со дня утверждения направить главе поселения, главе муниципального

района, применительно к территориям которых осуществлялась подготовка такой документации.

3. Управлению эксплуатации и развития автомобильных дорог (Горбачев С.В.) в течение десяти дней со дня принятия настоящего приказа направить уведомление о принятом решении по подготовке документации по планировке территории главе поселения, главе муниципального района, применительно к территориям которых осуществлялась подготовка такой документации.

4. Контроль за исполнением настоящего приказа возложить на заместителя министра – начальника управления эксплуатации и развития автомобильных дорог С.В. Горбачева.

Министр



О.В. Иванова



**LafargeHolcim**

Приложение № 1 (1/1) к договору № 0139-2019 от 13.03.2019 г.

УТВЕРЖДАЮ

Генеральный директор  
ООО «Холсим (Рус) СМ»

Бруско Гильермо

2019 г.



**Задание**

на разработку проектной документации по объекту:

**Строительство автомобильной дороги «Ферзиково - Сугоново» - Захарово в Ферзиковском и Малоярославецком районах**

Министр дорожного хозяйства Калужской области  _____ О.В.Иванова «__» _____ 2019 г.	Начальник государственного казенного учреждения Калужской области «Калугадорзаказчик»  _____ М.Л.Голубев «__» _____ 2019 г.
--	--

1.	Наименование проектируемого объекта	Строительство автомобильной дороги «Ферзиково - Сугоново» - Захарово в Ферзиковском и Малоярославецком районах
2.	Местоположение проектируемого объекта	Российская Федерация, Калужская область, Ферзиковский и Малоярославецкий районы
3.	Основание для проектирования	Государственная программа Калужской области "Развитие дорожного хозяйства Калужской области" на 2018 год
4.	Организация – заказчик проектных работ	ООО «Холсим (Рус) СМ»
5.	Вид строительства	Строительство
6.	Стадия проектирования	Проектная документация
7.	Сбор исходных данных для проектирования	Выполнить в объеме необходимом для разработки проектной документации. Сбор исходных данных, необходимых для проектирования, осуществляет и оплачивает проектная организация. Обеспечение получения технических условий на переустройство инженерных сетей и коммуникаций, осуществляет и оплачивает проектная организация.
8.	Категория автомобильной дороги	IV – вне пределов населенных пунктов Основная улица сельского поселения – в пределах населенных пунктов
9.	Количество полос движения	2
10.	Общая строительная длина	8,9 км (уточнить проектом)
11.	Начало проектируемого участка	Примыкание к км 18+700 автомобильной дороги 29Н-460 Ферзиково – Сугоново (уточнить проектом).
12.	Конец проектируемого участка	Примыкание к км 25+177 автомобильной дороги 29Н-282 «Окружная дорога г. Калуги – Детчино – Малоярославец» - Детчино – Прудки – Захарово»





## LafargeHolcim

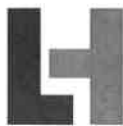
		(уточнить проектом).
13.	Расчетная скорость движения	80 км/ч – основная, 60 км/ч – допустимая на трудных участках местности
14.	Искусственные сооружения	Вид, количество и основные технические параметры искусственных сооружений уточнить проектом. Габариты приближения строений и расчетные нагрузки принять в соответствии с ГОСТ Р 52748-2007 «Автомобильные дороги общего пользования. Нормативные нагрузки, расчетные схемы нагружения и габариты приближения». Предусмотреть систему водоотведения и очистки ливневых стоков с мостов и подходов к мостам.
15.	Тип дорожной одежды	Капитальный (конструкцию назначить согласно расчету, исходя из интенсивности дорожного движения. Расчет конструкции дорожной одежды выполнить в соответствии с Методическими рекомендациями по проектированию жестких дорожных одежд, введенных в действие распоряжением Минтранса РФ от 03.12.2003 № ОС-1066-р, ПНСТ 265-2018 «Дороги автомобильные общего пользования. Проектирование нежестких дорожных одежд»).
16.	Требуемый уровень надежности	0,95
17.	Вид покрытия	Определяется проектом на основании технико-экономического сравнения вариантов (цементобетон, асфальтобетон, цементобетон/асфальтобетон)
18.	Расчетные нагрузки: - дорожная одежда - искусственные сооружения	115 кН A14, H14
19.	Геометрические параметры объекта	Согласно категории автомобильной дороги назначаются на этапе проектирования в соответствии ГОСТ 33475-2015 «Дороги автомобильные общего пользования. Геометрические элементы. Технические требования» при прохождении трассы дороги вне населённых пунктов и СП 42.13330.2011 «Градостроительство. Планировка и застройка городских и сельских поселений» в случае прохождения дороги в пределах населённого пункта.
20.	Освещение автомобильной дороги	Устройство наружного освещения в пределах границ работ выполнить в соответствии с требованиями нормативных документов (при необходимости).
21.	Тротуары, автобусные остановки, стоянки для автомобилей	Предусмотреть согласно требованиям СП 34.13330.2012 «Автомобильные дороги», СП 42.13330.2011 «Градостроительство. Планировка и застройка городских и сельских поселений» и ГОСТ 33150-2014 «Дороги автомобильные общего пользования. Проектирование пешеходных и велосипедных дорожек. Общие требования» (при необходимости).
22.	Цели и задачи разработки проекта и выполнения инженерных изысканий	Обеспечить выполнение работ в соответствии с действующим законодательством Российской Федерации, техническими нормами, регламентами и правилами, техническими требованиями собственников инженерных коммуникаций, иными нормативными правовыми актами, регулирующими выполнение проектных работ, охрану и использование земель в объемах, необходимых и достаточных для: - обоснования объемов работ и сроков строительства; - обоснования принятых технических решений по переустройству инженерных коммуникаций; - принятия технических решений, обеспечивающих соблюдение установленных действующими нормативами технических параметров; - организации и проведения конкурса на выполнение подготовительных и строительных работ; - согласования в установленном порядке проектной документации в заинтересованных органах исполнительной власти Российской Федерации и органах местного самоуправления; - получения положительного заключения государственной экспертизы и утверждения в установленном порядке проектной документации.





## LafargeHolcim

<p>23. Требования по разработке проекта планировки и проекта межевания территории</p>	<p>Проектная организация разрабатывает проект планировки и межевания территории (документацию по планировке территории) для размещения проектируемого объекта в соответствии со следующими нормативными документами:</p> <ul style="list-style-type: none"> <li>- Градостроительный кодекс Российской Федерации;</li> <li>- Земельный кодекс Российской Федерации;</li> <li>- Федеральный закон от 22.07.2008 № 123-ФЗ «Технический регламент о требованиях пожарной безопасности»;</li> <li>- Закон Калужской области от 04.10.2004 № 344-03 «О градостроительной деятельности в Калужской области»;</li> <li>- региональные нормативы градостроительного проектирования Калужской области, утвержденные приказом управления архитектуры и градостроительства Калужской области от 17 июля 2015 г. № 59 «Об утверждении региональных нормативов градостроительного проектирования Калужской области»;</li> <li>- Постановление Правительства РФ от 26.07.2017 №884 «Об утверждении Правил подготовки документации по планировке территории, подготовка которой осуществляется на основании решений уполномоченных федеральных органов исполнительной власти, и принятия уполномоченными федеральными органами исполнительной власти решений об утверждении документации по планировке территории для размещения объектов федерального значения и иных объектов капитального строительства, размещение которых планируется на территориях 2 и более субъектов Российской Федерации»;</li> <li>- действующие технические регламенты, санитарные нормы и правила, строительные нормы и правила, иные нормативные правовые акты;</li> <li>- результаты инженерных изысканий.</li> </ul> <p>Документацию по планировке территории, предназначенной для размещения линейного объекта, выполнить в местной системе координат (по согласованию с Заказчиком) с использованием материалов инженерных изысканий.</p> <p>Задачи разработки проекта планировки и проекта межевания территории:</p> <ul style="list-style-type: none"> <li>- определение зоны планируемого размещения линейного объекта в соответствии с документами территориального планирования РФ/субъекта и РФ/муниципального района;</li> <li>- определение границ формируемых земельных участков, планируемых для предоставления под строительство линейного объекта;</li> <li>- определение границ земельных участков, предназначенных для размещения линейного объекта регионального значения;</li> <li>- разработка проекта зоны с особыми условиями использования территории планируемого к размещению линейного объекта;</li> <li>- создание информационного ресурса ИСОГД в виде базы пространственных и иных данных об объектах градостроительной деятельности в целях обеспечения автоматизации процессов при выполнении муниципальных функций и предоставлении услуг в сфере градостроительной деятельности;</li> <li>- обеспечение публичности и открытости градостроительных решений.</li> </ul> <p>Разработку документации по планировке территории осуществлять на основе генеральных планов сельских поселений: сельское поселение «Деревня Захарово», сельское поселение «Деревня Сугоново» и Правил землепользования и застройки.</p> <p>Подготовить проект планировки территории и проект межевания территории в установленном порядке:</p> <ul style="list-style-type: none"> <li>- осуществить сбор исходных данных, необходимых для разработки документации по планировке (проект планировки и проект межевания).</li> <li>- разработать документацию по планировке (проект планировки и проект межевания) территории в соответствии с действующими государственными нормами, правилами, требованиями нормативных технических и санитарно-эпидемиологических документов в части, не противоречащей Федеральному закону от 27.12.2002 № 184-ФЗ «О техническом регулировании».</li> </ul>
---	--



## LafargeHolcim

- подготовить материалы и принять непосредственное участие (при необходимости) в публичных слушаниях по рассмотрению документации по планировке (проект планировки и проект межевания) территории.
  - обеспечить согласование документации по планировке территории Объекта в установленном законодательством порядке.
  - обеспечить утверждение документации по планировке территории Объекта в установленном законодательством порядке.
  - в течение семи дней со дня утверждения, обеспечить направление экземпляра документации по планировке территории главам поселений, в отношении территории которых осуществлялась подготовка документации. Состав и содержание проекта планировки территории выполнить в соответствии со ст. 42, Градостроительного кодекса РФ. Состав проектных материалов:
1. Основная часть проекта планировки (утверждаемая).
- Чертеж планировки территории М 1:1000; М 1:2000.** На чертеже отображаются:
- границы проектирования;
  - красные линии;
  - таблица с перечнем поворотных точек красных линий;
  - линии, обозначающие дороги, улицы, проезды, объекты существующей транспортной инфраструктуры;
  - линии, обозначающие линии связи, объекты инженерной инфраструктуры (существующие и проектируемые);
  - границы зон планируемого размещения объектов капитального строительства.
- Текстовая часть**, в которой отражены положения:
- о размещении объектов капитального строительства федерального, регионального и местного значения (размещение объектов капитального строительства, указанное в разделе, должно соответствовать зонам планируемого размещения объектов капитального строительства, выделенным на соответствующем чертеже основной части проекта планировки).
  - о характеристиках планируемого развития территории, в том числе и характеристиках развития систем транспортного обслуживания и инженерно-технического обеспечения, необходимых для развития территории.
2. Материалы по обоснованию проекта планировки территории:
- Схема расположения элемента планировочной структуры (схема размещения проектируемой территории в структуре поселения) М 1:10000.** На схеме отображаются:
- границы проектируемой территории в структуре района функциональные зоны в соответствии с генеральным планом проектируемого района;
  - основные планировочные и транспортно-коммуникационные связи;
  - названия улиц;
  - номера кварталов;
  - границы административных районов и границы проектирования.
- Схема использования территории в период подготовки проекта планировки территории М1:1000; М 1:2000.** На схеме отображаются:
- существующая застройка с характеристикой зданий и сооружений по этажности;
  - границы земельных участков, в том числе выделенных под все виды строительства и благоустройства, а также участков зеленых насаждений;
  - улично-дорожная сеть и внутриквартальные проезды;
  - транспортные сооружения;
  - сооружения и коммуникации инженерной инфраструктуры;
  - красные линии, линии регулирования застройки;
  - номера кварталов и границы проектирования.
- Иные материалы** в графической форме для обоснования положений о планировке территории.



**LafargeHolcim**

		<p><b>Пояснительная записка</b>, содержащая обоснования и описание положений, касающихся определения параметров планируемого строительства систем транспортного обслуживания и инженерно-технического обеспечения, необходимых для развития территории, защиты территории от чрезвычайных ситуаций природного и техногенного характера, проведения мероприятий по гражданской обороне и обеспечению пожарной безопасности, иных вопросов планировки территории.</p> <p>Подготовку проекта межевания территории осуществить в один этап в составе проекта планировки территории линейного объекта и выполнить в соответствии со статьей 43 Градостроительным кодексом РФ. Состав проектных материалов:</p> <p><b>1. Чертеж межевания территории М 1:1000; М 1:2000.</b> На чертеже отображаются:</p> <ul style="list-style-type: none"> <li>- красные линии, утвержденные в составе проекта планировки территории;</li> <li>- линии отступа от красных линий в целях определения места допустимого размещения зданий, строений, сооружений осевые линии улиц и дорог, внутриквартальных проездов общего пользования;</li> <li>- границы застроенных земельных участков, в том числе границы земельных участков, на которых расположены линейные объекты;</li> <li>- границы проектирования;</li> <li>- номера кварталов (микрорайонов);</li> <li>- границы формируемых земельных участков, планируемых для предоставления физическим и юридическим лицам для строительства;</li> <li>- границы земельных участков, предназначенных для размещения объектов капитального строительства федерального, регионального или местного значения;</li> <li>- границы территорий объектов культурного наследия;</li> <li>- границы зон с особыми условиями использования территорий;</li> <li>- границы зон действия публичных сервитутов;</li> <li>- границы существующих и (или) подлежащих образованию земельных участков, в том числе предполагаемых к изъятию для государственных или муниципальных нужд.</li> </ul> <p><b>2. Текстовая часть, в которой отражены положения:</b></p> <ul style="list-style-type: none"> <li>- по обоснованию границ незастроенных земельных участков, планируемых для предоставления физическим и юридическим лицам для строительства, а также границ земельных участков, предназначенных для размещения объектов капитального строительства федерального, регионального или местного значения;</li> <li>- по обоснованию границ существующих и (или) подлежащих образованию земельных участков, в том числе предполагаемых к изъятию для государственных или муниципальных нужд с указанием перечня.</li> </ul>
24.	Акт о выборе земельного участка для размещения объекта капитального строительства	<p>1. Составить и оформить акт о выборе лесных участков и акт натурного технического обследования лесного участка для перевода и с целью изменения категории защитности лесов, акт натурного технического обследования лесного участка, проектную документацию о местоположении, границах, площади и об иных качественных и количественных характеристиках лесных участков, попадающих в зону строительства, и получить приказы об утверждении.</p> <p>2. Выполнить предварительное согласование занимаемых земель на период строительства автомобильной дороги в соответствии с Земельным кодексом РФ. Подготовить экспликацию занимаемых земель.</p> <p>3. Определить рыночную стоимость земельных участков и величину компенсационных выплат по убыткам, включая упущенную выгоду, причиненных изъятием или временным занятием земельных участков, попадающих в зону строительства.</p>
25.	Требования к разработке документации по переустройству инженерных коммуникаций	<p>1. Обеспечить полный комплекс согласований проектной документации на переустройство инженерных коммуникаций с собственниками земельных участков, землевладельцами, землепользователями, организациями, учреждениями, службами, агентствами, заинтересованными органами</p>



## LafargeHolcim

государственной власти Российской Федерации, субъектами Российской Федерации, органами местного самоуправления в соответствии с действующим законодательством Российской Федерации, в том числе:

- обеспечить предоставление запрашиваемых вышеуказанными лицами, организациями и органами пояснений, справок, материалов и обоснований в отношении согласуемой документации;
- обеспечить получение технических условий у собственников инженерных коммуникаций;
- обеспечить подготовку и согласование проектов соглашений о порядке компенсации нарушенного права собственности с собственниками переустраиваемых инженерных коммуникаций, в том числе обеспечить подготовку отчетов независимой оценочной компанией, содержащих расчет убытков собственников инженерных коммуникаций, связанных с их переустройством;
- обеспечить получение правоустанавливающих и правоудостоверяющих документов на каждую переустраиваемую инженерную коммуникацию в отдельности.

В процессе согласования с владельцами коммуникаций необходимо указывать полную информацию о лице, согласовавшем проектную документацию. Оригиналы всех согласований и технических условий от собственников инженерных коммуникаций передать Заказчику.

2. Основные требования к подготовке документов и материалов, необходимых для временного занятия земельных участков в рамках подготовки проектной документации:

- обеспечить подготовку и согласование актов о выборе земельных участков, необходимых для переустройства инженерных коммуникаций (при необходимости);
- обеспечить выпуск постановлений об утверждении актов о выборе земельных участков лесного фонда (при наличии), необходимых для переустройства инженерных коммуникаций;
- обеспечить подготовку и согласование схем расположения земельных участков лесного фонда (при наличии) на кадастровой карте, необходимых для переустройства инженерных коммуникаций;
- обеспечить получение согласия балансодержателей переустраиваемых инженерных коммуникаций на заключение с соответствующим органом исполнительной власти субъекта Российской Федерации договоров аренды земельных участков лесного фонда (при необходимости), по согласованию с Заказчиком.

3. Обеспечить подготовку полного комплекта материалов, необходимых для получения разрешений на строительство по каждой инженерной коммуникации в отдельности (по согласованию с Заказчиком, при необходимости), в соответствии с требованиями Градостроительного кодекса Российской Федерации, в том числе:

- подготовка и согласование с собственниками, землевладельцами, землепользователями и арендаторами схем расположения земельных участков на кадастровой карте с описанием границ частей земельного участка, необходимого для переустройства инженерных коммуникаций;
- подготовка документов в соответствии с паспортом контрагентов (форму паспорта для физических и юридических лиц, необходимо согласовать с Заказчиком);
- подготовка, согласование и подписание схем расположения переустраиваемых инженерных коммуникаций на лесных планшетах (в случае расположения переустраиваемых инженерных коммуникаций на земельных участках лесного фонда);
- сопровождение полного комплекса работ по установлению сервитута (договоры аренды) на земельные участки, необходимые для переустройства инженерных коммуникаций (в случае необходимости) в соответствии с действующим законодательством Российской Федерации;
- разработать схемы планировочной организации земельных участков в



**LafargeHolcim**

		<p>соответствии с проектом планировки территории и проектом межевания территории, с обозначением места размещения объекта строительства, подъездов и проходов к нему, границ зон действия публичных сервитутов, объектов археологического наследия, расположение переустраиваемых инженерных коммуникаций в пределах красных линий, утвержденных в составе документации по планировке территории;</p> <ul style="list-style-type: none"> <li>- обеспечить получение согласия всех собственников инженерных коммуникаций на реконструкцию данных коммуникаций;</li> <li>- подготовка заключения о размере возмещения убытков собственникам земельных участков, землепользователям, землевладельцам и арендаторам земельных участков, причиненных временным занятием земельных участков.</li> </ul> <p>4. Представлять сведения и материалы, необходимые для оценки результата работ в целях выбора оптимального варианта строительства объекта с учетом современных материалов, конструкций и технологий строительства, а также минимизации совокупных затрат в процессе жизненного цикла объекта</p>
26.	Требования к выполнению инженерных изысканий	<p>1. В соответствии с требованиями ст.47 Градостроительного кодекса Российской Федерации (№ 190-ФЗ от 29.12.2004) необходимо выполнить инженерные изыскания, с целью получения:</p> <ul style="list-style-type: none"> <li>- материалов о природных условиях территории, на которой расположен объект, о факторах техногенного воздействия на окружающую среду, о прогнозе их изменения;</li> <li>- материалов необходимых для обоснования принятия конструктивных решений в отношении частей объекта, проектирования инженерной защиты объекта, разработки мероприятий по охране окружающей среды, проекта организации строительства объекта;</li> <li>- материалов, необходимых для проведения расчётов конструктивных элементов объекта, разработки решений о проведении профилактических и других необходимых мероприятий, а также для подготовки решений по вопросам, возникшим при разработке проектной документации, ее согласовании и утверждении.</li> </ul> <p>2. Программу инженерных изысканий, выполняемых в рамках разработки проектной документации, представить на согласование с Заказчиком до начала выполнения инженерных изысканий.</p> <p>3. Инженерные изыскания выполнить в соответствии с постановлением Правительства Российской Федерации от 19 января 2006 г. №20 «Об инженерных изысканиях для подготовки проектной документации, строительства, реконструкции объектов капитального строительства», приказом Министерства регионального развития РФ от 30 декабря 2009 г. № 624 «Об утверждении Перечня видов работ по инженерным изысканиям, по подготовке проектной документации, по строительству, реконструкции, капитальному ремонту объектов капитального строительства, которые оказывают влияние на безопасность объектов капитального строительства», требованиями стандартов, указанных в Перечнях, утвержденных решением Коллегии Евразийской экономической комиссии от 18.09.2012 №159 «О Перечне стандартов, в результате применения которых на добровольной основе обеспечивается соблюдение требований технического регламента Таможенного союза «Безопасность автомобильных дорог» (ТР ТС 014/2011), и Перечне стандартов, содержащих правила и методы исследований (испытаний) и измерений, в том числе правила отбора образцов, необходимые для применения и исполнения требований технического регламента Таможенного союза «Безопасность автомобильных дорог» (ТР ТС 014/2011) и осуществления оценки соответствия объектов технического регулирования», применение которых осуществляется с 01.09.2016 г. и другими нормативными документами.</p> <p>4. На основании вида и назначения объекта, его конструктивных особенностей, технической сложности и потенциальной опасности, стадии проектирования необходимо выполнить следующие виды инженерных</p>



## LafargeHolcim

### изысканий:

- инженерно-геодезические изыскания - путём проведения комплексных инженерно-геодезических изысканий для обоснования проектной подготовки строительства объекта, инженерно-геодезической съемки существующих автомобильных дорог (улиц) и на участках сопряжения сооружениями, подземными коммуникациями и проведением других инженерно-геодезических работ с составлением инженерно-геодезических планов в масштабе 1:1000 (уточняется в процессе проведения инженерных изысканий) и обмерных чертежей; инженерно-геодезические изыскания должны обеспечивать получение топографо-геодезических материалов и данных о ситуации и рельефе местности (в том числе дна водотока, водоема и акватории), существующих зданиях и сооружениях (надземных, подземных и надземных) и других элементах планировки (в цифровой, графической, фотографической и иных формах), необходимых для комплексной оценки природных и техногенных условий территории проектирования и обоснования строительства объекта. Инженерно-геодезические изыскания выполнить в местной системе координат (по согласованию с Заказчиком), в Балтийской системе высот 1977 г. Точность, состав и оформление отчета по инженерно-геодезическим изысканиям обеспечить в соответствии с СП 47.13330.2012 «Инженерные изыскания для строительства. Основные положения», СП-11-104-97;

- инженерно-геологические изыскания - путём обследования района строительства объекта и бурения горных выработок (скважин) в объёме, необходимом для обоснования проектных решений, устойчивости земляного полотна дороги, инженерных сооружений и других мероприятий по строительству объекта; инженерно-геологические изыскания должны обеспечивать комплексное изучение инженерно-геологических условий района строительства объекта, включая рельеф, геологическое строение, сейсмотектонические, геоморфологические и гидрогеологические условия, состав, состояние и свойства грунтов, геологические и инженерно-геологические процессы, и составление прогноза возможных изменений инженерно-геологических условий в сфере взаимодействия строящегося объекта с геологической средой с целью получения необходимых и достаточных материалов для обоснования проектной подготовки строительства объекта, в том числе мероприятий инженерной защиты объекта строительства и охраны окружающей среды.

В случае необходимости устройства временных объездов выполнить для их проектирования бурение определенного нормативами количества скважин.

Точность, состав и оформление отчета по инженерно-геологическим изысканиям обеспечить в соответствии с СП 47.13330.2012 «Инженерные изыскания для строительства. Основные положения», СП-11-105-97, части 1 - 5.

Представить Заказчику видео(фото)материалы, подтверждающие выполнение работ по бурению скважин (с привязкой к месту);

- инженерно-экологические изыскания - для оценки современного состояния и прогноза возможных изменений окружающей среды под влиянием техногенной нагрузки для экологического обоснования строительства и эксплуатации автомобильной дороги, для обеспечения благоприятных условий жизни населения, обеспечения безопасности зданий, сооружений, территории и предотвращения, снижения или ликвидации неблагоприятных воздействий на окружающую среду. Объем работ и исследований должен быть достаточен для оценки воздействия проектируемого объекта на окружающую среду и выбора площадки нового строительства или варианта трассы с учетом экологических ограничений. Точность, состав и оформление отчета по инженерно-экологическим изысканиям обеспечить в соответствии с СП 47.13330.2012 «Инженерные изыскания для строительства. Основные положения», СП-11-102-97 «Инженерно-экологические изыскания для строительства».



LafargeHolcim

		<p>- инженерно-гидрометеорологические изыскания путем проведения морфометрических работ на водных объектах включая опросы старожилов, промеры глубин, нивелирование уклона водной поверхности, обследование существующих искусственных сооружений, а также определения площадей водосборов и гидрографических характеристик для пересекаемых водотоков, статистической обработки данных гидрологических наблюдений, определения расчетных гидрологических характеристик заданной вероятности превышения для проверки параметров искусственных сооружений. Инженерно-гидрометеорологические изыскания должны обеспечивать оценку характеристик гидрологического режима водных объектов и климатических условий территории, а также выявление участков, подверженных воздействиям опасных гидрометеорологических процессов и явлений с определением их характеристик для обоснования проектных и строительных мероприятий по инженерной защите проектируемых объектов; обоснование выбора основных параметров сооружений и определение гидрометеорологических условий их эксплуатации. Точность, состав и оформление отчета по инженерно-гидрометеорологическим изысканиям обеспечить в соответствии с СП 47.13330.2012 «Инженерные изыскания для строительства. Основные положения»; СП-11-102-97.</p> <p>На основании требований п. 4.1 ст. 47 Градостроительного кодекса РФ (от 29.12.2004 № 190-ФЗ) и СП 47.13330.2012 результатом инженерных изысканий должны стать технические отчеты, содержащие материалы в текстовой форме и в виде графических документов, отражающие сведения о задачах инженерных изысканий, о местоположении участков строительства, о видах, объеме, о способах и о сроках проведения работ по выполнению инженерных изысканий в соответствии с программой инженерных изысканий, о качестве выполненных инженерных изысканий, о результатах комплексного изучения природных и техногенных условий указанной территории, в том числе о результатах изучения, оценки и прогноза возможных изменений природных и техногенных условий указанной территории, применительно к объекту при осуществлении работ по строительству и после его завершения, и о результатах оценки влияния объектов строительства на другие объекты капитального строительства.</p> <p>Технические отчеты о выполненных инженерных изысканиях передать Заказчику после прохождения государственной экспертизы в переплетенном виде (6 экз.) и на электронном носителе (3 экз.).</p> <p>5. Знаки геодезической разбивочной основы (не реже, чем через 500 м), позволяющие вынести на местность ось проектируемого сооружения, и репера высотных отметок передать Заказчику по акту после окончания инженерных изысканий.</p> <p>6. В случае если в ходе проектирования или на этапе осуществления экспертизы возникает необходимость разработки отдельных документов (в том числе заданий на выполнение отдельных видов изыскания и т.д.), обоснованных требованиями нормативных документов, проектная организация разрабатывает проект требуемого документа, согласовывает его и направляет в адрес Заказчика для согласования и (или) утверждения.</p>
27.	Обследование территории для выявления взрывоопасных предметов (ВОП)	<p>Разработать раздел «Обследование территории для выявления взрывоопасных предметов»:</p> <ul style="list-style-type: none"> <li>- на основе информации, полученной в уполномоченных государственных органах исполнительной власти субъектов Российской Федерации, изучения фондовых военно-исторических материалов и полевого обследования, определить уровень минной опасности территории намечаемого строительства объекта;</li> <li>- по результатам полевого обследования установить границы минноопасных территорий и разработать общий рабочий план их разминирования;</li> <li>- провести оценку ВОП (на основе анализа исторических документов, архивных материалов, материалов полевой экспертизы) в зоне</li> </ul>



## LafargeHolcim

		<p>строительства участков автомобильной дороги;</p> <ul style="list-style-type: none"> <li>- провести обследование участка автомобильной дороги, включая объекты инфраструктуры и временные площадки строительства;</li> <li>- провести обследование обнаруженных аномалий;</li> <li>- провести обследование потенциально взрывоопасных предметов;</li> <li>- провести оценку потребных трудозатрат на выполнение работ по очистке местности от ВОП;</li> <li>- составить календарный план и определить стоимость работ по очистке местности от ВОП;</li> <li>- обеспечить безопасность при проведении инженерно-изыскательских работ в местах возможного выявления взрывоопасных предметов.</li> </ul>
28.	Требование о выполнении археологического обследования района прохождения трассы автомобильной	<p>При выявлении объектов культурного наследия, либо объектов, обладающих признаками объекта культурного наследия необходимо выполнить комплекс археологических изысканий и обследований в целях получения документа, подтверждающего наличие (отсутствие) в границах земельного участка объектов культурного наследия, выданный органом исполнительной власти, уполномоченным в области охраны объектов культурного наследия, либо (при наличии в границах земельного участка объектов культурного наследия) согласование (решение) указанного органа в отношении проведения работ по сохранению объектов культурного наследия (ст. 31-36,52 Федерального закона от 25.06.2002 № 73-ФЗ «Об объектах культурного наследия (памятниках истории и культуры) народов Российской Федерации»).</p>
29.	Требования к экономическим изысканиям	<p>1. Выполнить экономические изыскания в объеме, необходимом для:</p> <ul style="list-style-type: none"> <li>- обоснования необходимости и социально-экономической целесообразности строительства автомобильной дороги;</li> <li>- принятия решения об определении категории автомобильной дороги, трассы ее прохождения, количестве примыканий и их типа, источниках строительных материалов и т.д.;</li> <li>- рассмотрения транспортно-экономической характеристики зоны тяготения.</li> </ul> <p>2. При проведении экономических изысканий осуществить сбор сведений о развитии прилегающих к проектируемой автомобильной дороге территории, в том числе в части объектов, планируемых к размещению вблизи автомобильных дорог (федерального, муниципального и местного значения), планируемой застройке прилегающих территорий, зонирования земельных участков и правил их землепользования и т.д.</p> <p>3. При проведении экономических изысканий учесть документы территориального планирования.</p>
30.	Требования к составу работ, содержанию и оформлению проектной документации	<p>1. Требования к оформлению проектной документации:</p> <ul style="list-style-type: none"> <li>- состав разделов проектной документации и требования к содержанию этих разделов принять в соответствии с Постановлением Правительства Российской Федерации от 16 февраля 2008 г. № 87 «О составе разделов проектной документации и требованиях к их содержанию».</li> <li>- проектные решения разработать в соответствии с требованиями Градостроительного кодекса Российской Федерации (№ 190-ФЗ от 29.12.2004) и иными документами в соответствии с Перечнем национальных стандартов и сводов правил (частей таких стандартов и сводов правил), в результате применения которых на обязательной основе обеспечивается соблюдение требований Федерального закона «Технический регламент о безопасности зданий и сооружений», утвержденным Постановлением Правительства Российской Федерации от 26 декабря 2014 г. № 1521 «Об утверждении перечня национальных стандартов и сводов правил (частей таких стандартов и сводов правил), в результате применения которых на обязательной основе обеспечивается соблюдение требований Федерального закона «Технический регламент о безопасности зданий и сооружений»; Технического регламента Таможенного союза ТР ТС 014/2011 «Безопасность автомобильных дорог», утвержденного Решением Комиссии Таможенного союза от 18.10.2011 № 827, а также в соответствии</li> </ul>





## LafargeHolcim

с требованиями стандартов, указанных в Перечнях, утвержденных решением Коллегии Евразийской экономической комиссии от 18.09.2012 № 159 «О Перечне стандартов, в результате применения которых на добровольной основе обеспечивается соблюдение требований технического регламента Таможенного союза «Безопасность автомобильных дорог» (ТР ТС 014/2011), и Перечне стандартов, содержащих правила и методы исследований (испытаний) и измерений, в том числе правила отбора образцов, необходимые для применения и исполнения требований технического регламента Таможенного союза «Безопасность автомобильных дорог» (ТР ТС 014/2011) и осуществления оценки соответствия объектов технического регулирования», применение которых осуществляется с 01.09.2016г.

- разработать в составе проектной документации технические решения, предусматривающие выполнение работ по строительству объекта на основании результатов инженерных изысканий и обследований автомобильной дороги.

- материалы согласований, заключений и экспертиз оформить отдельным томом в составе раздела I «Общая пояснительная записка».

- разработку проектной документации осуществлять в соответствии с основными требованиями Федерального закона «О техническом регулировании» от 27.12.2002 г. № 184-ФЗ и другими действующими нормативными документами и техническими указаниями.

- материалы проектной документации разработать и оформить в соответствии с ГОСТ Р 21.1101-2013 «Система проектной документации для строительства. Основные требования к проектной и рабочей документации» и ГОСТ 2.051-2013 «Единая система конструкторской документации. Электронные документы».

- в составе проектной документации должны быть подготовлены сведения о товарах (материалах), предусмотренных в проектной документации к использованию при выполнении строительно-монтажных работ с указанием наименования товара (материала), товарного знака (при наличии), технических и функциональных параметров товара (материала), по которым будет устанавливаться соответствие потребностям заказчика или эквивалентность предлагаемого товара (материала). Сведения о товарах (материалах) должны быть согласована с Заказчиком.

- электронная версия проектной документации должна соответствовать требованиям, указанным в Приказе Министерства строительства и жилищно-коммунального хозяйства РФ от 12 мая 2017 г. № 783/пр «Об утверждении требований к формату электронных документов, представляемых для проведения государственной экспертизы проектной документации и (или) результатов инженерных изысканий и проверки достоверности определения сметной стоимости строительства, реконструкции, капитального ремонта объектов капитального строительства».

2. Требования к составу работ и содержанию проектной документации:

2.1. Требования к вариантной проработке:

- разработать не менее трех вариантов трассы прохождения автомобильной дороги. Выполнить укрупненное технико-экономическое сравнение для выбора оптимальных проектных решений, согласовать их с Заказчиком и заинтересованными организациями. Материалы и результаты сравнения включить в состав проектной документации. Разработку проектной документации вести по утвержденному варианту;

- при разработке проектной документации рассмотреть не менее трех вариантов каждого из мостовых сооружений. Провести укрупненное технико-экономическое сравнение вариантов по следующим конструктивным элементам: продольная схема сооружения, тип и материал пролетных строений, конструкция фундаментов опор, тип и материал опор, материал покрытия проезжей части и тротуаров, конструкция деформационных швов, конструкция водоотвода с проезжей части.



**LafargeHolcim**

Рекомендуемые варианты согласовать с Заказчиком и заинтересованными организациями. Материалы и результаты сравнения включить в состав проектной документации;

- разработать не менее 3-х вариантов конструкции дорожной одежды с их технико-экономическим сравнением, в том числе по приведенным затратам жизненного цикла. Вариантами рассмотреть возможность применения регенерации существующей дорожной конструкции методом холодного ресайклинга и укрепления слоев основания и грунта рабочего слоя земляного полотна комплексным минеральным вяжущим, в т. ч. произвести:
  - а) комплекс лабораторных исследований по подбору оптимальных составов укрепленных смесей с исследованием их гранулометрических параметров и физико-механических свойств и определением видов и количества рекомендуемых вяжущих;
  - б) разработку технологических карт с описанием процессов и операций, с определением необходимых технологических перерывов, необходимых для набора прочности укрепленного материала.

2.2. Требования к техническим решениям:

- провести оценку технического и транспортно-эксплуатационного состояния существующих дорог в границах проектирования, включая обследование земляного полотна и дорожной одежды автодороги. Определить объемы работ, продолжительность строительства объекта, провести расчет социально-экономической эффективности;

- разработать мероприятия по организации и безопасности дорожного движения в соответствии с требованиями нормативных документов и стандартов. Детально проработать схему организации дорожного движения при выполнении работ на период строительства объекта;

- при принятии технических решений на вариантной основе рассмотреть возможность применения следующих материалов: цементобетон при устройстве верхнего слоя покрытия автомобильной дороги, комплексное минеральное вяжущее при устройстве слоев основания из укрепленных материалов;

- разработать мероприятия по обеспечению безопасности труда в ходе выполнения работ;

- разработать мероприятия по обеспечению продольного и поперечного водоотвода;

- предусмотреть водоотведение на заболоченных участках;

- разработать мероприятия по защите объекта от опасных геологических и инженерно-геологических процессов, слабоустойчивых и других специфических грунтов и т.д. (выявленных на этапе проведения инженерных изысканий);

- разработать проектные решения по реализации требований, предусмотренных Федеральным законом от 9 февраля 2007 года № 16-ФЗ «О транспортной безопасности»;

- при необходимости переустройства инженерных сетей и коммуникаций, попадающих в границы проектируемого объекта и препятствующих производству работ, предусмотреть мероприятия по их переносу, защите или освобождению в соответствии с требованиями нормативных документов;

- разработать мероприятия по защите от шума и вредных выбросов (при необходимости);

- границы изымаемых и занимаемых во временное пользование земельных участков с указанием координат представить в местной системе координат (по согласованию с Заказчиком), представленные координаты подтвердить выпиской из Государственного Кадастра недвижимости (Росреестр);

- провести предварительный расчет возмещения за земельные участки и находящиеся на них объекты недвижимого имущества, временно изымаемые в целях строительства объекта, расчет возмещения убытков при временном занятии земельного участка (заключение о размере возмещения за земельные участки); провести расчет размеров земельных участков,



## LafargeHolcim

предоставленных для размещения линейного объекта (каталог координат); предусмотреть перечень мероприятий по предотвращению и (или) снижению возможного негативного воздействия намечаемой хозяйственной деятельности на окружающую среду и рациональному использованию природных ресурсов на период строительства и эксплуатации объекта, включая мероприятия по охране и рациональному использованию земельных ресурсов и почвенного покрова (проект рекультивации временно занимаемых земель);

- подготовить сводную ведомость объемов работ по объекту;
- разработать транспортную схему доставки материально-технических ресурсов в том числе с указанием мест расположения станций и пристаней разгрузки, промежуточных складов и временных подъездных дорог;
- предусмотреть техническими решениями устройство площадок отдыха (с открытыми стоянками транспорта, туалетами и т.д.).

3. Требования к архитектурно-строительным, объемно-планировочным и конструктивным решениям:

- предусмотреть проектной документацией формирование единой архитектурно-планировочной среды в части создания элементов обустройства, малых архитектурных форм, остановочных комплексов.
- придорожные элементы благоустройства выполнить с учетом требований действующих нормативных документов.

4. Дополнительные требования:

- в случае если для подготовки проектной документации требуется отступление от требований, установленных национальными стандартами и сводами правил, включенными в перечень, указанный в части 1 статьи 6 Федерального закона от 30.12.2009 № 384-ФЗ «Технический регламент о безопасности зданий и сооружений», или недостаточно требований к надежности и безопасности, установленных указанными стандартами и сводами правил, или такие требования не установлены, подготовка проектной документации на строительство сооружения осуществляется в соответствии со специальными техническими условиями, разрабатываемыми и согласовываемыми в порядке, установленном уполномоченным федеральным органом исполнительной власти. Разработка и утверждение таких специальных технических условий обеспечивается проектной организацией в срок, установленный государственным контрактом;

- анализ требований, изложенных в технических условиях на переустройство инженерных сетей на предмет их соответствия нормативным документам и регламентам, действующим на территории Российской Федерации, осуществляет проектная организация и предоставляет Заказчику;

- перечень технологического оборудования, предназначенного для создания объекта капитального строительства указать в составе проектной документации.

5. Согласование проектной документации:

5.1. Разработанную проектную документацию согласовать с органами государственного надзора и другими заинтересованными организациями, физическими и юридическими лицами в соответствии с действующим законодательством, в том числе:

- министерством дорожного хозяйства Калужской области;
- государственным казенным учреждением Калужской области «Калугадорзаказчик»;
- администрациями районов на территории которых находится объект проектирования;
- министерством культуры Калужской области (при необходимости);
- отделом геологии и лицензирования по Тульской, Калужской и Рязанской областям (при необходимости);
- ГКУ НЦ «Угра» (при необходимости);
- управлением федеральной службы по надзору в сфере



**LafargeHolcim**

природопользования по Калужской области (при необходимости);

- министерством природных ресурсов и экологии Калужской области (при необходимости);
- министерством природных ресурсов и экологии РФ;
- ГИБДД (если необходимость данного согласования предусмотрена действующим законодательством на момент выполнения работ);
- Московско-Окским территориальным управлением Росрыболовства;
- Калужским областным центром по гидрометеорологии и мониторингу окружающей среды (при необходимости);
- владельцами коммуникаций (ОАО «МРСК Центра и Приволжья филиал «Калугаэнерго» производственное отделение «Калужские электрические сети» и филиалы в районах, ОАО «Ростелеком» Макрорегиональный «ЦЕНТР» Калужский филиал, КАЛУГАОБЛВОДОКАНАЛ, АО «Газпром газораспределение Калуга», АО «Газпром межрегионгаз», ФГУ «Центррыбвод», ОАО «Оборонэнерго» филиал «Юго-Западный», ОАО «Приокский ПМС», ООО «Связь-стандарт» (МегаФон) и прочие);
- проектная организация должна получить предварительное согласование собственников, землепользователей, землевладельцев и арендаторов земельных участков на изъятие земельных участков для строительства объекта и оформление сервитута (при необходимости);
- основные технические решения проектируемого объекта (план трассы, конструкция дорожной одежды и пр.), в том числе по переустройству инженерных сетей и коммуникаций, препятствующих строительству объекта, утверждаются Заказчиком на основе технико-экономического сравнения вариантов, анализа требований технических условий, выполненных проектной организацией.

5.2. Осуществить сбор всех необходимых согласований и заключений для получения положительного заключения государственной экологической экспертизы (при необходимости), государственной экспертизы проектной документации и результатов инженерных изысканий, проведения проверки достоверности определения сметной стоимости и начала выполнения работ на объекте.

5.3. Проектная организация должна без дополнительной оплаты:

- участвовать в сборе дополнительных исходных данных, согласований и получении технических условий;
- участвовать в рассмотрении проектной документации Заказчиком в установленном им порядке;
- представить Заказчику на рассмотрение 1 экземпляр проектной документации на бумажном носителе;
- выполнить разработку модели объекта по технологии BIM;
- по доверенности от Заказчика сдать на государственную экспертизу в электронном формате, подписанную усиленными квалифицированными электронными подписями в соответствии с действующими нормативными документами;
- участвовать в защите проектной документации в органах государственной, вневедомственной и ведомственной экспертизы;
- предоставлять пояснения, документы и обоснования по требованию Заказчика и экспертизы;
- вносить, без дополнительной оплаты: в проектную документацию по результатам рассмотрения у Заказчика и замечаниям экспертизы изменения, не противоречащие настоящему заданию.

Ответы на замечания экспертизы оформить со сводкой замечаний в электронном формате, подписанную усиленными квалифицированными электронными подписями.

5.4. Повторное проведение государственной экспертизы проектной документации и результатов инженерных изысканий и согласований оплачивает Исполнитель. Срок корректировки документации предварительно согласовывается с Заказчиком

5.5. При сдаче проектной документации заказчику проектная организация



## LafargeHolcim

обязана получить следующие документы (представить Заказчику оригинал или копию, заверенную в установленном законодательством порядке):

- документ, подтверждающий наличие (отсутствие) в границах земельного участка особо охраняемых природных территории федерального, регионального или местного значения, выданный уполномоченными органами государственной власти (федеральным, региональным), органом местного самоуправления (ст. 2 Федерального закона от 14.03.1995 № 33-ФЗ «Об особо охраняемых природных территориях»);
- документ, подтверждающий наличие (отсутствие) в границах земельного участка объектов культурного наследия, выданный органом исполнительной власти, уполномоченным в области охраны объектов культурного наследия, либо (при наличии в границах земельного участка объектов культурного наследия) согласование (решение) указанного органа в отношении проведения работ по сохранению объектов культурного наследия (ст. 31-36, 52 Федерального закона от 25.06.2002 № 73-ФЗ «Об объектах культурного наследия (памятниках истории и культуры) народов Российской Федерации»);
- документ о наличии (отсутствии) в районе размещения объекта капитального строительства санкционированных захоронений падшего от сибирской язвы скота, выданный органом, уполномоченным осуществлять государственный санитарно-ветеринарный и санитарно-эпидемиологический надзор (п. 7.2, 7.3 Санитарных правил СП 3.1.7.2629-10 «Профилактика сибирской язвы»);
- документ, содержащий сведения о фоновом уровне загрязнения атмосферного воздуха, выданный территориальным центром гидрометеорологии и мониторинга (п. 2 и п. 5 ст. 16 Федерального закона от 04.05.1999 № 96-ФЗ «Об охране атмосферного воздуха»);
- согласование Федерального агентства по рыболовству по вопросу строительства объекта капитального строительства, оказывающего влияние на состояние водных биологических ресурсов и среды их обитания (ст. 50 Федерального закона от 20.12.2004 № 166-ФЗ «О рыболовстве и сохранении водных биологических ресурсов»);
- сведения Федерального агентства по рыболовству о категории водных объектов рыбохозяйственного назначения, на которые планируется воздействие в ходе строительства (п. 4 ст. 17 Федерального закона от 20.12.2004 № 166-ФЗ «О рыболовстве и сохранении водных биологических ресурсов»);
- документ, содержащий сведения о наличии (отсутствии) в районе размещения объекта редких и охраняемых видов растений и животных (в том числе, занесенных в Красную книгу Российской Федерации и региональную Красную книгу), местообитания охотничьих видов, путей миграции млекопитающих (ст. 4 Федерального закона от 10.01.2002 № 7-ФЗ «Об охране окружающей среды», ст. 16, 24, 28 «Федерального закона от 24.04.1995 № 52-ФЗ «О животном мире»);
- документ о согласовании строительства объекта на мелиорируемых землях, выданный организацией, уполномоченной федеральным органом исполнительной власти, осуществляющим функции по оказанию государственных услуг, управлению государственным имуществом в сфере агропромышленного комплекса, включая мелиорацию, либо соответствующим органом субъекта Российской Федерации (ст. 30 Федерального закона от 10.01.1996 № 4-ФЗ «О мелиорации земель»);
- если проектируемый объект будет относиться к объектам, указанным в ч. 14 ст. 48 Градостроительного кодекса Российской Федерации – исходные данные (технические условия) для разработки мероприятий гражданской обороны и мероприятий по предупреждению чрезвычайных ситуаций в составе проектной документации объекта капитального строительства, выданные уполномоченным органом исполнительной власти субъекта Российской Федерации или территориальным органом МЧС России;
- другие документы и согласования, необходимые для получения



**LafargeHolcim**

		<p>положительного заключения государственной экологической экспертизы (при необходимости ее проведения) и государственной экспертизы проектной документации и результатов инженерных изысканий, а также для строительства объекта, необходимость получения которых установлена законодательством Российской Федерации и Калужской области на момент завершения проектно-изыскательских работ.</p> <p>6. Требования к проведению государственной экспертизы.</p> <p>- обеспечить получение положительного заключения государственной экспертизы проектной документации и результатов инженерных изысканий и проверки достоверности определения сметной стоимости в соответствии с требованиями законодательства Российской Федерации и государственного контракта. На государственную экспертизу проектноую документацию и результаты инженерных изысканий направляет проектная организация.</p> <p>В случае если в ходе проектирования объекта выявлено наличие объектов культурного наследия, а также объектов, обладающих признаками культурного наследия, проектная организация обеспечивает проведение государственной историко-культурной экспертизы в соответствии с требованиями федерального закона от 25.06.2002 № 73-ФЗ «Об объектах культурного наследия (памятниках истории и культуры) народов Российской Федерации».</p> <p>7. Уровень ответственности и срок долговечности (расчетный срок службы) автомобильной дороги и ее элементов устанавливается на этапе проектирования объекта согласно части 8 ст.4 Федерального закона от 30.12.2009 № 384-ФЗ «Технический регламент о безопасности зданий и сооружений», а также в соответствии с ГОСТ 27751-2014 «Надежность строительных конструкций и оснований. Основные положения» с учетом требований Постановления Правительства Российской Федерации от 30 мая 2017 г. №658 и т.д.</p> <p>8. Требования к режиму безопасности и гигиене труда.</p> <p>Разработку проектных решений осуществить в соответствии с санитарно-эпидемиологическими правилами и другими действующими нормативными документами РФ в области режима безопасности и гигиены труда.</p>
31.	Требования к проектированию подъездных дорог и объездов	<p>В случае выявления невозможности обеспечения проезда транспортных средств на период производства работ по строительству автомобильной дороги, проектной организации следует предусмотреть мероприятия по устройству временных объездных дорог на период производства работ либо разработать мероприятия по организации объезда с использованием существующей сети автомобильных дорог.</p>
32.	Требования к применению новых строительных материалов и технологий, в том числе зарубежного производства	<p>Мероприятия по внедрению новых технологий, техники, конструкций и материалов, согласовать с заказчиком, дать рекомендации по применению строительных материалов, конструкций и изделий, прошедших сертификацию соответствия в порядке, установленном Федеральным законом от 27.12.2002 г. №184-ФЗ «О техническом регулировании».</p> <p>Применение новых строительных материалов и технологий, в том числе зарубежного производства осуществлять на основании технико-экономического сравнения вариантов, с учетом эксплуатационных затрат.</p> <p>На вариантной основе рассмотреть возможность применения технологии укрепления грунтов и слоев основания комплексными минеральными вяжущими, цементобетон при устройстве верхнего слоя покрытия автомобильной дороги.</p> <p>Применить прогрессивные методы проектирования. Предусмотреть в проектной документации передовые строительные технологии, архитектурные решения и новейшие строительные материалы.</p> <p>Применять технические решения, минимизирующие воздействие на окружающую среду.</p>
33.	Требования к мероприятиям по гражданской обороне и защите от чрезвычайных	<p>В случае если проектируемый объект будет относиться к особо опасным, технически сложным или уникальным объектам, то в составе проектной документации предусмотреть разработку инженерно-технических мероприятий гражданской обороны и мероприятий по предупреждению</p>



LafargeHolcim

	ситуаций	чрезвычайных ситуаций. Осуществить согласование данных мероприятий с органами МЧС (при необходимости) и Заказчиком.
34.	Требования по обеспечению доступа маломобильных групп населения	При проектировании учесть требования СП 59.13330.2016 «Доступность зданий и сооружений для маломобильных групп населения», СП 136.13330.2012 «Здания и сооружения. Общие положения проектирования с учетом доступности для маломобильных групп населения» и СП 35-101-2001 «Проектирование зданий и сооружений с учетом доступности для маломобильных групп населения. Общие положения».
35.	Требования к разработке природоохранных мероприятий	Основные требования к разработке природоохранных мероприятий: - разработать природоохранные мероприятия, необходимость в выполнении которых установлена действующим законодательством и нормативными документами. - произвести оценку экологического воздействия транспорта, разработать мероприятия по охране окружающей среды в соответствии с действующими нормативными документами. В процессе проектирования применять меры экологической безопасности и рационального природопользования, меры по предупреждению развития эрозийных процессов. Оценить риск при существующей ситуации и прогноз развития неблагоприятных геологических, геохимических и экологических процессов. - предусмотреть вывоз и размещение, непригодных для дальнейшего применения, строительных отходов в организации, имеющие лицензию на размещение данного вида отходов. - сводная ведомость объемов работ по объекту должна содержать информацию о количестве и классах опасности образующихся отходов. Класс опасности образующихся отходов определить в соответствии с Приказом Федеральной службы по надзору в сфере природопользования от 22.05.2017 г. № 242 «Об утверждении Федерального классификационного каталога отходов» и Приказом Минприроды России от 30 сентября 2011 года №792 «Об утверждении Порядка ведения государственного кадастра отходов».
36.	Требования к разработке сметной документации	Сметную документацию разработать в соответствии с действующими на момент составления законодательством и нормативной документацией по ценообразованию. Состав проектной документации должен соответствовать положениям ст. 48 п. 12 Градостроительного кодекса РФ (от 29.12.2004 № 190-ФЗ), требованию Постановления Правительства Российской Федерации от 16 февраля 2008 г. № 87. При разработке сметной документации использовать программный комплекс, совместимый с комплексом «Гранд - Смета». В составе сметной документации выполнить выделение работ стоимости по этапам по форме сводного сметного расчета. Сметную стоимость строительства определить согласно Постановления Правительства РФ №87 от 16.02.08 г. ресурсным методом в текущем уровне цен сложившимися на период проектирования. Использовать сметную стоимость материалов, эксплуатации машин и механизмов в соответствии со сборниками цен Регионального центра по ценообразованию в строительстве по Калужской области на материалы, изделия конструкции и другие ресурсы. При отсутствии данных в сборнике цен Регионального центра Калужской области стоимость материалов принимать по сборнику «Федеральные сметные цены на материалы, изделия и конструкции, применяемые в строительстве», стоимость эксплуатации дорожно-строительных машин и механизмов принимать по сборнику «Федеральные сметные расценки на эксплуатацию строительных машин и автотранспортных средств» с учетом регионального расчетного индекса к ФЕР-2001. Стоимость материалов и оборудования, отсутствующих в сборниках цен регионального центра по ценообразованию в строительстве по Калужской области и в сборниках «Федеральных сборниках цен на материалы, изделия и конструкции, применяемые в строительстве», принимать по прайс-листам



## LafargeHolcim

или коммерческим предложениям по средней цене с начислением ЗСР. Прайс-листы, используемые при определении стоимости, должны содержать расшифровку включенных в стоимость затрат (НДС, тара, транспортные расходы, комплектация и т.д.) и представлены в рублевом исчислении. Кроме того, прайс-листы должны быть подобраны на основе конъюнктурного анализа с представлением сравнительной таблицы, определением средней цены и согласованы Заказчиком.

Цены на материальные ресурсы согласовать с Заказчиком.

Разработать и согласовать с Заказчиком транспортную схему поставки материальных ресурсов.

Расчет затрат на доставку материалов и оборудования производить в соответствии с ведомостью об источниках получения, расстояниях и способах транспортировки материалов (форма 5), согласованной с Заказчиком.

Стоимость перевозки для материалов и оборудования, принятых по прайс-листам и разницу по стоимости перевозки материалов и оборудования, принятым по базовым сборникам учитывать отдельной строкой в локальных сметных расчетах.

Сметную стоимость на сети инженерно-технического обеспечения определить базисно-индексным методом с использованием региональных расчетных индексов к ФЕР-2001, утвержденных приказами Минрегиона РФ, на общеотраслевое строительство по статьям затрат.

Применение коэффициентов для учета в локальных сметных расчетах влияния условий производства должно быть обосновано проектной документацией и проектом организации строительства.

Сводный сметный расчет должен быть составлен в соответствии с Постановлением Правительства РФ №87 от 16.02.2008 г.

При подготовке сметной документации по переустройству коммуникаций, затраты на переустройство выделить по каждому собственнику отдельным томом.

Включить затраты (при необходимости) на:

- выполнение земельно-кадастровых работ в соответствии с документацией по планировке территории (включая, но не ограничиваясь, оформление полосы отвода и придорожной полосы автомобильной дороги, внесение изменений в охранные зоны переустраиваемых инженерных коммуникаций, оформление земельных участков, занимаемых их наземными элементами, проведение кадастровых работ в отношении создаваемых, изменяемых объектов недвижимого имущества, сведения о которых подлежат внесению в Единый государственный реестр недвижимости, Реестр федерального имущества;
- выплату возмещения в связи с изъятием земельных участков для государственных нужд Калужской области, включая рыночную стоимость земельных участков, средства на возмещение убытков собственникам земельных участков, землепользователям, землевладельцам и арендаторам земельных участков, причиненных изъятием земельных участков, ограничением прав собственников земельных участков, землепользователей, землевладельцев и арендаторов земельных участков либо ухудшением качества земель в результате деятельности других лиц;
- выплату возмещения в связи с изъятием (выкупом) объектов капитального строительства (при необходимости);
- выплату возмещения в связи с изъятием для государственных нужд Калужской области земельных участков и (или) иных объектов недвижимого имущества, занятием земельных участков на время проведения строительно-монтажных работ (арендная плата, плата за установление сервитута и т.д.);
- аренду и перевод лесного фонда (при необходимости);
- подготовку проекта освоения лесов и лесной декларации;
- компенсационные выплаты стоимости зеленых насаждений, произрастающих в зоне строительства (при необходимости);





## LafargeHolcim

		<ul style="list-style-type: none"> <li>- оплату за негативное воздействие на окружающую среду (приказ Ростехнадзора от 05.04.2007 № 204 и приказ Ростехнадзора от 08.06.2006 № 557);</li> <li>- оплату ущерба, наносимого ихтиофауне пересекаемых водоемов;</li> <li>- оплату (компенсационные мероприятия) ущерба, наносимого животному миру;</li> <li>- размещение отходов на объектах утилизации;</li> <li>- проведение работ по производственно-экологическому контролю (мониторингу) согласно ст. 67 от 10.01.2002 №7-ФЗ;</li> <li>- технологическое присоединение энергопринимающих устройств к объектам электросетевого хозяйства;</li> <li>- затраты на временное присоединение к источникам электроэнергии и (или) связанные с эксплуатацией передвижных электрических станций (постановление Правительства Российской Федерации от 21.06.2010 №468) в соответствии с проектом организации строительства (ПОС);</li> <li>- переустройство коммуникаций, включая тариф за подключение электроэнергии, переключение газопроводов (нефтепроводов) и др.;</li> <li>- компенсацию убытков собственникам, владельцам, арендаторам, пользователям объектов инфраструктуры, необходимость переустройства которых возникает при строительстве объекта (при необходимости);</li> <li>- проведение работ по приемочной диагностике, с составлением паспорта автомобильной дороги;</li> <li>- проведение работ по приемочной диагностике мостов (письмо Росавтодора № 01-28/4708 от 13.07.2006г.);</li> <li>- проведение строительного контроля (технический надзор) (постановление Правительства Российской Федерации от 21.06.2010 № 468);</li> <li>- затраты на контрольно-исполнительную съемку;</li> <li>- проектные (разработка проектной и рабочей документации) и изыскательские работы и др.</li> <li>- экспертизу проектной документации и результатов инженерных изысканий;</li> <li>- авторский надзор на период реализации проектной документации;</li> <li>- затраты на вахтовый метод или затраты на перевозку рабочих до места строительства;</li> <li>-на разработку технических решений по обеспечению сохранности объектов культурного наследия с комплексом необходимых мероприятий по сохранению памятников археологии (проект организации спасательных археологических работ), попадающих в границы выполнения работ на объекте, а также затраты на проведение данных мероприятий по результатам их разработки (при необходимости).</li> <li>- прочие необходимые затраты в соответствии с МДС 81-35.2004 «Методика определения стоимости строительной продукции на территории Российской Федерации», в том числе затраты на содержание автомобильной дороги с указанием видов проводимых работ, их периодичности и стоимости на весь период проведения подрядных работ.</li> </ul>
37.	Требования к сдаче проектной документации	<ol style="list-style-type: none"> <li>1. Проектную документацию и результаты инженерных изысканий представить Заказчику в 6 экз. в бумажном (переплетенном) виде, 3 экз. на электронном носителе на CD-диске и 3 экз. на электронном носителе usb-flash в формате PDF, DWG (AutoCad) и RVT (BIM-модуль). Бумажная и электронная версии должны быть абсолютно идентичны, электронная версия должна быть структурирована в соответствии с бумажным носителем, любой другой формат должен быть согласован с Заказчиком. Сметной документация должна быть сдана в двух форматах – с расширением doc и в формате программного комплекса «Гранд – Смета».</li> <li>2. Дополнительно, при сдаче проектной документации оформить отдельно документы в 2 экз. на бумажном и 2 экз. на электронных носителях в соответствии с п.7. ст.51 Градостроительного кодекса Российской от 29.12.04 г. № 190-ФЗ.</li> <li>3. Разработать и подготовить проектную документацию и результаты</li> </ol>



# LafargeHolcim

	<p>инженерных изысканий для прохождения государственной экологической экспертизы (при необходимости), государственной экспертизы проектной документации и результатов инженерных изысканий, а так же проведения проверки достоверности определения сметной стоимости в соответствии с требованиями, указанными в Приказе Министерства строительства и жилищно-коммунального хозяйства РФ от 12 мая 2017 г. № 783/пр «Об утверждении требований к формату электронных документов, представляемых для проведения государственной экспертизы проектной документации и (или) результатов инженерных изысканий и проверки достоверности определения сметной стоимости строительства, реконструкции, капитального ремонта объектов капитального строительства» и в срок, установленный договором.</p>
--	---

<p>Заказчик Генеральный директор ООО «Холсим (Рус) СМ»</p>  <p>Бруско Гильермо</p> <p>«13» 03 2019 г.</p>	<p>Подрядчик Генеральный директор ООО «ГЕО-ПРОЕКТ»</p>  <p>М.Ю. Артемьев</p> <p>«13» 03 2019 г.</p>
---	--



МИНИСТЕРСТВО  
ПРИРОДНЫХ РЕСУРСОВ И ЭКОЛОГИИ  
КАЛУЖСКОЙ ОБЛАСТИ

ГОСУДАРСТВЕННОЕ КАЗЕННОЕ  
УЧРЕЖДЕНИЕ  
КАЛУЖСКОЙ ОБЛАСТИ  
«ФЕРЗИКОВСКОЕ ЛЕСНИЧЕСТВО»

249800, Калужская обл., п.Ферзиково,  
ул.Красноцветова, д.1  
тел/факс 31-049; 31-649, тел.31-454.  
e-mail: les022018@kaluga.ru

«19» августа 2019г. № 492

ООО «ГЕО -ПРОЕКТ»

Генеральному директору  
Артемьеву М.Ю.

Вход. №

«19»

подпись

М/2019

08 2019г.

Уважаемый Михаил Юрьевич!

В ответ на Ваше письмо от 14.08.2019г. № ГП 190-388-1/2760 о предоставлении информации по строительству автомобильной дороги Ферзиково-Сугоново-Захарово по Ферзиковскому району ГКУ КО «Ферзиковское лесничество» предоставляет следующую информацию:

**1. Место положение лесного участка:**

Слободское участковое лесничество:

кв. 4, выд. 9, (Бывшее СПК Сугоново)

кв. 4, выд. 34, (Бывшее СПК Сугоново)

кв. 4, выд. 51, (Бывшее СПК Сугоново)

кв. 3, выд. 14, (Бывшее СПК Сугоново)

кв. 5, выд. 12, (Бывшее СПК Сугоново)

**2. Целевое назначение лесного участка:**

кв. 3, выд. 14, (Бывшее СПК Сугоново)- запретные полосы лесов расположенные вдоль рек;

кв. 4, выд. 9, 51, (Бывшее СПК Сугоново)- запретные полосы лесов расположенные вдоль рек;

кв. 4, выд. 34, (Бывшее СПК Сугоново)- запретные полосы лесов расположенные вдоль дорог;

кв. 5, выд. 12, (Бывшее СПК Сугоново)- запретные полосы лесов расположенные вдоль рек;

**3. Вид разрешенного использования лесов:**

- заготовка древесины, заготовка не древесных лесных ресурсов, заготовка пищевых лесных ресурсов и сбор лекарственных растений, ведение охотничьего хозяйства, ведение сельского хозяйства, осуществление научно-исследовательской деятельности, осуществление рекреационной деятельности, выращивание лесных, плодовых, ягодных декоративных лекарственных растений; выполнение работ по геологическому изучению недр, разработка месторождений полезных

ископаемых; строительство и эксплуатация водохранилищ и искусственных водных объектов; строительство реконструкция линии электропередач, линии связи, **дорог**, трубопроводов и линейных объектов; осуществление религиозной деятельность.

**4. Количественные качественные характеристики лесного участка:** Копии таксационного описания прилагаются (отсканированный вариант).

**5. Особы защитные участки лесов (ОЗУ)**

кв. 3, выд. 14 – ОЗУ нет;

кв. 4, выд. 9 – ОЗУ нет;

кв. 4, выд. 34 – ОЗУ нет;

кв. 4, выд. 51 – ОЗУ берегозащитные участки от 50 до 200 м.;

кв. 5, выд. 12 – ОЗУ берегозащитные участки от 50 до 200 м.;

**6. Обременения**

кв. 4, аренда для заготовки древесины ООО «Эксполес» (арендатор не появляется в пределах видимости с ноября 2018г. работы не ведутся);

Заместитель директора  
ГКУ КО «Ферзиковское лесничество»

Н.И.Дружинин

**Филиал федерального государственного бюджетного учреждения "Федеральная кадастровая палата Федеральной службы государственной регистрации, кадастра и картографии" по Калужской области**  
(полное наименование органа регистрации прав)

Раздел 1

**КАДАСТРОВЫЙ ПЛАН ТЕРРИТОРИИ**

На основании запроса от \_\_\_\_\_, поступившего на рассмотрение \_\_\_\_\_, сообщаем, что согласно записям Единого государственного реестра недвижимости:

Лист № 1	раздела 1	Всего листов раздела 1: 7	Всего разделов: 10	Всего листов: 666
« 11 » апреля 2019 г. № 40/ИСХ/19-197036				
Номер кадастрового квартала: 40:13:140601			Площадь кадастрового квартала: 749.86 Га	

**Общие сведения об объектах недвижимости в кадастровом квартале**

Номер п/п	Кадастровый номер объекта недвижимости	Вид объекта недвижимости	Адрес	Площадь или основная характеристика	Категория земель	Виды разрешенного использования	Назначение (проектируемое назначение)	Кадастровая стоимость (руб)
1	2	3	4	5	6	7	8	9
1	40:13:140601:1	Земельный участок	Местоположение установлено относительно ориентира, расположенного в границах участка. Почтовый адрес ориентира: Калужская обл., р-н Малоярославецкий, вблизи д. Муратово	97500 +/-127	Земли сельскохозяйственного назначения	Для сельскохозяйственного производства	_____	333732.75
2	40:13:140601:2 (Граница участка многоконтурная. Количество контуров - 3)	Земельный участок	Местоположение установлено относительно ориентира, расположенного в границах участка. Почтовый адрес ориентира: Калужская обл., р-н Малоярославецкий, вблизи д. Муратово	1938969 +/-12184	Земли сельскохозяйственного назначения	Для сельскохозяйственного производства	_____	6636896.99
3	40:13:140601:3 (Граница участка многоконтурная. Количество контуров - 3)	Земельный участок	Местоположение установлено относительно ориентира, расположенного в границах участка. Почтовый адрес ориентира: Калужская область, р-н Малоярославецкий, д. Захарово	813795 +/-7893	Земли сельскохозяйственного назначения	Для сельскохозяйственного производства	_____	2785538.91
4	40:13:140601:4	Земельный участок	Местоположение установлено относительно ориентира, расположенного в границах участка. Почтовый адрес ориентира: Калужская обл., р-н Малоярославецкий, вблизи д. Муратово	209226 +/-4002	Земли сельскохозяйственного назначения	Для сельскохозяйственного производства	_____	716159.68
5	40:13:140601:5	Земельный участок	Местоположение установлено относительно ориентира, расположенного в границах участка. Почтовый адрес ориентира: Калужская обл., р-н Малоярославецкий, вблизи д. Муратово	131400	Земли сельскохозяйственного назначения	Для сельскохозяйственного производства	_____	449769.06

Начальник отдела

\_\_\_\_\_

МП

\_\_\_\_\_

подпись

/ Е.А. Насырова /

\_\_\_\_\_

инициалы, фамилия

**Филиал федерального государственного бюджетного учреждения "Федеральная кадастровая палата Федеральной службы государственной регистрации, кадастра и картографии" по Калужской области**

(полное наименование органа регистрации прав)

Раздел 1

**КАДАСТРОВЫЙ ПЛАН ТЕРРИТОРИИ**

На основании запроса от \_\_\_\_\_, поступившего на рассмотрение \_\_\_\_\_, сообщаем, что согласно записям Единого государственного реестра недвижимости:

Лист № 1	раздела 1	Всего листов раздела 1: 2	Всего разделов: 8	Всего листов: 689
« 13 » февраля 2019 г. № 40/ИСХ/19-74154				
Номер кадастрового квартала: 40:13:140603			Площадь кадастрового квартала: 739.94 Га	

**Общие сведения об объектах недвижимости в кадастровом квартале**

Номер п/п	Кадастровый номер объекта недвижимости	Вид объекта недвижимости	Адрес	Площадь или основная характеристика	Категория земель	Виды разрешенного использования	Назначение (проектируемое назначение)	Кадастровая стоимость (руб)
1	2	3	4	5	6	7	8	9
1	40:13:140603:1	Земельный участок	Местоположение установлено относительно ориентира, расположенного в границах участка. Почтовый адрес ориентира: Калужская обл., р-н Малоярославецкий, вблизи д. Муратово	345147 +/-5140	Земли сельскохозяйственного назначения	для сельскохозяйственного производства	_____	800741.04
2	40:13:140603:2	Земельный участок	Местоположение установлено относительно ориентира, расположенного в границах участка. Почтовый адрес ориентира: Калужская обл., р-н Малоярославецкий, Захаровский с/с, вблизи д. Муратово	51223 +/-2015	Земли сельскохозяйственного назначения	для сельскохозяйственного производства	_____	118837.36
3	40:13:140603:3	Земельный участок	Местоположение установлено относительно ориентира, расположенного в границах участка. Почтовый адрес ориентира: Калужская обл., р-н Малоярославецкий, вблизи д. Муратово	161223 +/-3513	Земли сельскохозяйственного назначения	для сельскохозяйственного производства	_____	374037.36
4	40:13:140603:4	Земельный участок	Местоположение установлено относительно ориентира, расположенного в границах участка. Почтовый адрес ориентира: Калужская обл., р-н Малоярославецкий, вблизи д. Муратово	227836 +/-4177	Земли сельскохозяйственного назначения	для сельскохозяйственного производства	_____	528579.52
5	40:13:140603:5	Земельный участок	Местоположение установлено относительно ориентира, расположенного в границах участка. Почтовый адрес ориентира: Калужская обл., р-н Малоярославецкий, вблизи д. Муратово	706141 +/-1051	Земли сельскохозяйственного назначения	для сельскохозяйственного производства	_____	1638247.12

Начальник отдела

\_\_\_\_\_

полное наименование должности

МП

\_\_\_\_\_

подпись

/ ЕА. Насырова /

\_\_\_\_\_

инициалы, фамилия





**Филиал федерального государственного бюджетного учреждения "Федеральная кадастровая палата Федеральной службы государственной регистрации, кадастра и картографии" по Калужской области**

(полное наименование органа регистрации прав)

Раздел 1

**КАДАСТРОВЫЙ ПЛАН ТЕРРИТОРИИ**

На основании запроса от \_\_\_\_\_, поступившего на рассмотрение \_\_\_\_\_, сообщаем, что согласно записям Единого государственного реестра недвижимости:

Лист № 1	раздела 1	Всего листов раздела 1: 1	Всего разделов: 8	Всего листов: 424
« 13 » февраля 2019 г. № 40/ИСХ/19-74145				
Номер кадастрового квартала: 40:13:140705			Площадь кадастрового квартала: 33.46 Га	

**Общие сведения об объектах недвижимости в кадастровом квартале**

Номер п/п	Кадастровый номер объекта недвижимости	Вид объекта недвижимости	Адрес	Площадь или основная характеристика	Категория земель	Виды разрешенного использования	Назначение (проектируемое назначение)	Кадастровая стоимость (руб)
1	2	3	4	5	6	7	8	9
1	40:13:000000:1385	Земельный участок	Местоположение установлено относительно ориентира, расположенного в границах участка. Почтовый адрес ориентира: Калужская область, р-н Малоярославецкий, а/д Окружная дорога г.Калуги-Детчино-Малоярославец-Детчино-Прудки-Захарово	11058 +/-74	Земли промышленности, энергетики, транспорта, связи, радиовещания, телевидения, информатики, земли для обеспечения космической деятельности, земли обороны, безопасности и земли иного специального назначения	7.2 Автомобильный транспорт	_____	5229438.78
2	40:13:000000:1390	Земельный участок	Местоположение установлено относительно ориентира, расположенного в границах участка. Почтовый адрес ориентира: Калужская область, р-н Малоярославецкий, а/д. Окружная дорога г.Калуги-Детчино-Малоярославец-Детчино-Прудки-Захарово	220792 +/-329	Земли промышленности, энергетики, транспорта, связи, радиовещания, телевидения, информатики, земли для обеспечения космической деятельности, земли обороны, безопасности и земли иного специального назначения	7.2 Автомобильный транспорт	_____	104414744.72

Начальник отдела

\_\_\_\_\_

МП

\_\_\_\_\_

подпись

/ ЕА. Насьрова /

\_\_\_\_\_

инициалы, фамилия



**Филиал федерального государственного бюджетного учреждения "Федеральная кадастровая палата Федеральной службы государственной регистрации, кадастра и картографии" по Калужской области**

(полное наименование органа регистрации прав)

Раздел 1

**КАДАСТРОВЫЙ ПЛАН ТЕРРИТОРИИ**

На основании запроса от \_\_\_\_\_, поступившего на рассмотрение \_\_\_\_\_, сообщаем, что согласно записям Единого государственного реестра недвижимости:

Лист № 1	раздела 1	Всего листов раздела 1: 6	Всего разделов: 10	Всего листов: 768
« 13 » февраля 2019 г. № 40/ИСХ/19-74164				
Номер кадастрового квартала: 40:13:140801			Площадь кадастрового квартала: 981.43 Га	

**Общие сведения об объектах недвижимости в кадастровом квартале**

Номер п/п	Кадастровый номер объекта недвижимости	Вид объекта недвижимости	Адрес	Площадь или основная характеристика	Категория земель	Виды разрешенного использования	Назначение (проектируемое назначение)	Кадастровая стоимость (руб)
1	2	3	4	5	6	7	8	9
1	40:13:140801:1	Земельный участок	Местоположение установлено относительно ориентира, расположенного в границах участка. Почтовый адрес ориентира: Калужская обл., р-н Малоярославецкий, вблизи д. Муратово	505369 +/-6220	Земли сельскохозяйственного назначения	для сельскохозяйственного производства	_____	1535715.32
2	40:13:140801:2	Земельный участок	Местоположение установлено относительно ориентира, расположенного в границах участка. Почтовый адрес ориентира: Калужская обл., р-н Малоярославецкий, вблизи д. Захарово	265101 +/-4505	Земли особо охраняемых территорий и объектов	для рекреации	_____	66993673.71
3	40:13:140801:3	Земельный участок	Местоположение установлено относительно ориентира, расположенного в границах участка. Почтовый адрес ориентира: Калужская обл., р-н Малоярославецкий, вблизи д. Захарово	661757 +/-7118	Земли особо охраняемых территорий и объектов	для рекреации	_____	167232611.47
4	40:13:140801:4	Земельный участок	Местоположение установлено относительно ориентира, расположенного в границах участка. Почтовый адрес ориентира: Калужская обл., р-н Малоярославецкий, вблизи д. Захарово	396801 +/-5512	Земли особо охраняемых территорий и объектов	для рекреации	_____	100275580.71
5	40:13:140801:5	Земельный участок	Местоположение установлено относительно ориентира, расположенного в границах участка. Почтовый адрес ориентира: Калужская область, Малоярославецкий р-н, д. Захарово	56927 +/-2088	Земли сельскохозяйственного назначения	Для сельскохозяйственного производства	_____	172989.77

\_\_\_\_\_  
Начальник отдела  
полное наименование должности

МП

\_\_\_\_\_  
подпись

\_\_\_\_\_  
/ ЕА. Насьрова /  
инициалы, фамилия

**Филиал федерального государственного бюджетного учреждения "Федеральная кадастровая палата Федеральной службы государственной регистрации, кадастра и картографии" по Калужской области**

(полное наименование органа регистрации прав)

Раздел 1

## КАДАСТРОВЫЙ ПЛАН ТЕРРИТОРИИ

Лист № 2	раздела 1	Всего листов раздела 1: 6	Всего разделов: 10	Всего листов: 768
« 13 » февраля 2019 г. № 40/ИСХ/19-74164				
Номер кадастрового квартала: 40:13:140801				

Номер п/п	Кадастровый номер объекта недвижимости	Вид объекта недвижимости	Адрес	Площадь или основная характеристика	Категория земель	Виды разрешенного использования	Назначение (проектируемое назначение)	Кадастровая стоимость (руб)
1	2	3	4	5	6	7	8	9
6	40:13:140801:6	Земельный участок	Местоположение установлено относительно ориентира, расположенного в границах участка. Почтовый адрес ориентира: Калужская обл, р-н Малоярославецкий, вблизи д Захарово	1497975 +/- 10709	Земли особо охраняемых территорий и объектов	для рекреации	_____	378553262.25
7	40:13:140801:7	Земельный участок	Местоположение установлено относительно ориентира, расположенного в границах участка. Почтовый адрес ориентира: Калужская область, Малоярославецкий р-н, д Буревестник	640074 +/-1775	Земли сельскохозяйственного назначения	Для ведения крестьянского (фермерского) хозяйства	_____	1945056.87
8	40:13:140801:8	Земельный участок	Местоположение установлено относительно ориентира, расположенного в границах участка. Почтовый адрес ориентира: Калужская область, Малоярославецкий р-н, д Новоселки	110000	Земли сельскохозяйственного назначения	Для ведения крестьянского (фермерского) хозяйства	_____	334268
9	40:13:140801:9	Земельный участок	Местоположение установлено относительно ориентира, расположенного в границах участка. Почтовый адрес ориентира: Калужская область, Малоярославецкий р-н, тер СП "деревня Захарово"	28000	Земли сельскохозяйственного назначения	Для ведения крестьянского (фермерского) хозяйства	_____	85086.4
10	40:13:140801:10	Земельный участок	Местоположение установлено относительно ориентира, расположенного в границах участка. Почтовый адрес ориентира: Калужская область, Малоярославецкий р-н, тер СП "деревня Захарово"	82000	Земли сельскохозяйственного назначения	Для ведения крестьянского (фермерского) хозяйства	_____	249181.6

Начальник отдела

\_\_\_\_\_

МП

\_\_\_\_\_

/ Е.А. Насырова /

\_\_\_\_\_

инициалы, фамилия

**Филиал федерального государственного бюджетного учреждения "Федеральная кадастровая палата Федеральной службы государственной регистрации, кадастра и картографии" по Калужской области**  
(полное наименование органа регистрации прав)

Раздел 1

## КАДАСТРОВЫЙ ПЛАН ТЕРРИТОРИИ

Лист № 3	раздела 1	Всего листов раздела 1: 6	Всего разделов: 10	Всего листов: 768
« 13 » февраля 2019 г. № 40/ИСХ/19-74164				
Номер кадастрового квартала: 40:13:140801				

Номер п/п	Кадастровый номер объекта недвижимости	Вид объекта недвижимости	Адрес	Площадь или основная характеристика	Категория земель	Виды разрешенного использования	Назначение (проектируемое назначение)	Кадастровая стоимость (руб)
1	2	3	4	5	6	7	8	9
11	40:13:140801:11	Земельный участок	Местоположение установлено относительно ориентира, расположенного в границах участка. Почтовый адрес ориентира: Калужская область, Малоярославецкий р-н, тер СП "деревня Захарово"	93000	Земли сельскохозяйственного назначения	Для ведения крестьянского (фермерского) хозяйства	_____	282608.4
12	40:13:140801:13	Земельный участок	Местоположение установлено относительно ориентира, расположенного в границах участка. Почтовый адрес ориентира: Калужская обл, р-н Малоярославецкий, д Буревестник	1016 +/-11	Земли населённых пунктов	для ведения личного подсобного хозяйства	_____	77256.64
13	40:13:140801:14	Земельный участок	Местоположение установлено относительно ориентира, расположенного в границах участка. Почтовый адрес ориентира: Калужская обл., р-н Малоярославецкий, д. Новоселки	2010	Земли населённых пунктов	для ведения личного подсобного хозяйства	_____	150046.5
14	40:13:140801:15	Земельный участок	Местоположение установлено относительно ориентира, расположенного в границах участка. Почтовый адрес ориентира: Калужская обл., р-н Малоярославецкий, вблизи д. Захарово	36000 +/-133	Земли сельскохозяйственного назначения	для ведения сельскохозяйственного производства	_____	109396.8
15	40:13:140801:16	Земельный участок	Местоположение установлено относительно ориентира, расположенного в границах участка. Почтовый адрес ориентира: Калужская обл., р-н Малоярославецкий, вблизи д. Захарово	36000 +/-133	Земли сельскохозяйственного назначения	для ведения сельскохозяйственного производства	_____	109396.8

\_\_\_\_\_  
 Начальник отдела  
 полное наименование должности

МП

\_\_\_\_\_  
 подпись

\_\_\_\_\_  
 / ЕА. Насьева /  
 инициалы, фамилия

**Филиал федерального государственного бюджетного учреждения "Федеральная кадастровая палата Федеральной службы государственной регистрации, кадастра и картографии" по Калужской области**  
(полное наименование органа регистрации прав)

Раздел 1

## КАДАСТРОВЫЙ ПЛАН ТЕРРИТОРИИ

Лист № 4	раздела 1	Всего листов раздела 1: 6	Всего разделов: 10	Всего листов: 768
« 13 » февраля 2019 г. № 40/ИСХ/19-74164				
Номер кадастрового квартала: 40:13:140801				

Номер п/п	Кадастровый номер объекта недвижимости	Вид объекта недвижимости	Адрес	Площадь или основная характеристика	Категория земель	Виды разрешенного использования	Назначение (проектируемое назначение)	Кадастровая стоимость (руб)
1	2	3	4	5	6	7	8	9
16	40:13:140801:17	Земельный участок	Местоположение установлено относительно ориентира, расположенного в границах участка. Почтовый адрес ориентира: Калужская обл., р-н Малоярославецкий, вблизи д. Захарово	36000 +/-133	Земли сельскохозяйственного назначения	для сельскохозяйственного производства	_____	109396.8
17	40:13:140801:21	Земельный участок	Калужская обл., р-н Малоярославецкий, вблизи д. Буревестник	160002 +/-3500	Земли сельскохозяйственного назначения	для сельскохозяйственного производства	_____	486214.08
18	40:13:140801:22	Земельный участок	Местоположение установлено относительно ориентира, расположенного в границах участка. Почтовый адрес ориентира: Калужская обл., р-н Малоярославецкий, вблизи д. Буревестник	96001 +/-2711	Земли сельскохозяйственного назначения	для сельскохозяйственного производства	_____	291727.84
19	40:13:140801:23	Земельный участок	Местоположение установлено относительно ориентира, расположенного в границах участка. Почтовый адрес ориентира: Калужская область, Малоярославецкий район, вблизи д. Захарово, в северной части кадастрового квартала 40:13:140801	34175 +/-65	Земли сельскохозяйственного назначения	для сельскохозяйственного производства	_____	103850.99
20	40:13:140801:25	Земельный участок	Местоположение установлено относительно ориентира, расположенного в границах участка. Почтовый адрес ориентира: Калужская область, р-н Малоярославецкий, бывший колхоз "8-е Марта", вблизи д. Буревестник	67160 +/-181	Земли сельскохозяйственного назначения	для сельскохозяйственного производства	_____	204085.81

Начальник отдела

\_\_\_\_\_

МП

\_\_\_\_\_

подпись

/ Е.А. Насырова /

\_\_\_\_\_

инициалы, фамилия

**Филиал федерального государственного бюджетного учреждения "Федеральная кадастровая палата Федеральной службы государственной регистрации, кадастра и картографии" по Калужской области**  
(полное наименование органа регистрации прав)

Раздел 1

## КАДАСТРОВЫЙ ПЛАН ТЕРРИТОРИИ

Лист № 5	раздела 1	Всего листов раздела 1: 6	Всего разделов: 10	Всего листов: 768
« 13 » февраля 2019 г. № 40/ИСХ/19-74164				
Номер кадастрового квартала: 40:13:140801				

Номер п/п	Кадастровый номер объекта недвижимости	Вид объекта недвижимости	Адрес	Площадь или основная характеристика	Категория земель	Виды разрешенного использования	Назначение (проектируемое назначение)	Кадастровая стоимость (руб)
1	2	3	4	5	6	7	8	9
21	40:13:140801:26	Земельный участок	Местоположение установлено относительно ориентира, расположенного в границах участка. Почтовый адрес ориентира: Калужская область, р-н Малоярославецкий, д. Захарово	705102 +/-294	Земли сельскохозяйственного назначения	для сельскохозяйственного производства	_____	2142663.96
22	40:13:140805:22	Земельный участок	Местоположение установлено относительно ориентира, расположенного в границах участка. Почтовый адрес ориентира: Калужская область, р-н Малоярославецкий, д. Буревестник, ул. Колхозная, 2	1508 +/-14	Земли населённых пунктов	для ведения личного подсобного хозяйства	_____	114668.32
23	40:13:000000:831 (Граница участка многоконтурная. Количество контуров - 289)	Земельный участок	Калужская обл., р-н Малоярославецкий, на земельном участке расположены опоры №№ 1-6; 32-49, 51, 58, 59, 68-81, 84-115, 117-135, 138-189, 191-193, 216-221, 228-230, 247-260; 278-282, 285, 286, 288-290, 295, 298-308, 311-338, 341-353, 355, 359-361, 371, 372, 387-389, 391-393, 410-441, 446, 452, 458, 467, КРУН №12, ТП-290, ТП-285, ТП-101, КТП-295, ТП-293, ТП-284, КТП-296, ВЛ 10 кВ № 4 ПС Недельная	582 +/-6	Земли промышленности, энергетики, транспорта, связи, радиовещания, телевидения, информатики, земли для обеспечения космической деятельности, земли обороны, безопасности и земли иного специального назначения	для размещения линии электропередач	_____	960.3
24	40:13:000000:1198 (Граница участка многоконтурная. Количество контуров - 4)	Земельный участок	Местоположение установлено относительно ориентира, расположенного в границах участка. Почтовый адрес ориентира: Калужская область, р-н Малоярославецкий, д. Буревестник	10 +/-1	Земли населённых пунктов	для проектирования и строительства отпайки 0,23 кВ от ВЛ-0,23 кВ от ТП №294 "Буревестник" до границ земельного участка заявителя	_____	1619
25	40:13:000000:1285 (Граница участка многоконтурная. Количество контуров - 2)	Земельный участок	Местоположение установлено относительно ориентира, расположенного в границах участка. Почтовый адрес ориентира: Калужская область, Малоярославецкий район, СП "Деревня Захарово"	9779809 +/-1095	Земли сельскохозяйственного назначения	для сельскохозяйственного производства	_____	23134138.19

\_\_\_\_\_  
Начальник отдела  
полное наименование должности

МП

\_\_\_\_\_  
подпись

\_\_\_\_\_  
/ ЕА. Насырова /  
инициалы, фамилия

**Филиал федерального государственного бюджетного учреждения "Федеральная кадастровая палата Федеральной службы государственной регистрации, кадастра и картографии" по Калужской области**  
(полное наименование органа регистрации прав)

Раздел 1

## КАДАСТРОВЫЙ ПЛАН ТЕРРИТОРИИ

Лист № 6	раздела 1	Всего листов раздела 1: 6	Всего разделов: 10	Всего листов: 768
« 13 » февраля 2019 г. № 40/ИСХ/19-74164				
Номер кадастрового квартала: 40:13:140801				

Номер п/п	Кадастровый номер объекта недвижимости	Вид объекта недвижимости	Адрес	Площадь или основная характеристика	Категория земель	Виды разрешенного использования	Назначение (проектируемое назначение)	Кадастровая стоимость (руб)
1	2	3	4	5	6	7	8	9
26	40:13:140801:19	здание	Калужская обл, р-н Малоярославецкий, д Суслово, дом 5973	71.8	_____	_____	Жилой дом	889739.86
27	40:13:140801:20	здание	Калужская обл, р-н Малоярославецкий, д Новоселки	1.0	_____	_____	Жилой дом	9293.94
28	40:13:140801:24	здание	Калужская область, р-н Малоярославецкий, д Суслово, ул Мирная, д 1	73.8	_____	_____	Жилой дом	911385.72

\_\_\_\_\_  
 Начальник отдела  
 полное наименование должности

МП

\_\_\_\_\_  
подпись

\_\_\_\_\_  
 / ЕА. Насьрова /  
 инициалы, фамилия

**Филиал федерального государственного бюджетного учреждения "Федеральная кадастровая палата Федеральной службы государственной регистрации, кадастра и картографии" по Калужской области**

(полное наименование органа регистрации прав)

Раздел 1

**КАДАСТРОВЫЙ ПЛАН ТЕРРИТОРИИ**

На основании запроса от \_\_\_\_\_, поступившего на рассмотрение \_\_\_\_\_, сообщаем, что согласно записям Единого государственного реестра недвижимости:

Лист № 1	раздела 1	Всего листов раздела 1: 17	Всего разделов: 9	Всего листов: 1266
« 13 » февраля 2019 г. № 40/ИСХ/19-74163				
Номер кадастрового квартала: 40:22:020201			Площадь кадастрового квартала: 2126.91 Га	

**Общие сведения об объектах недвижимости в кадастровом квартале**

Номер п/п	Кадастровый номер объекта недвижимости	Вид объекта недвижимости	Адрес	Площадь или основная характеристика	Категория земель	Виды разрешенного использования	Назначение (проектируемое назначение)	Кадастровая стоимость (руб)
1	2	3	4	5	6	7	8	9
1	40:22:020201:1 (входит в единое землепользование 40:22:020201:3)	Земельный участок	Местоположение установлено относительно ориентира, расположенного за пределами участка. Ориентир д. Искра. Участок находится примерно в 2200 м. от ориентира по направлению на северо-запад. Почтовый адрес ориентира: Калужская область, Ферзиковский р-н, д Искра	26000 +/-395	Земли сельскохозяйственного назначения	Для сельскохозяйственного производства	_____	32260.8
2	40:22:020201:2 (входит в единое землепользование 40:22:020201:3)	Земельный участок	Местоположение установлено относительно ориентира, расположенного за пределами участка. Ориентир д. Искра. Участок находится примерно в 2200 м. от ориентира по направлению на северо-запад. Почтовый адрес ориентира: Калужская область, Ферзиковский р-н, д Искра	107020 +/-801	Земли сельскохозяйственного назначения	Для сельскохозяйственного производства	_____	132790.42
3	40:22:020201:3	Земельный участок	Местоположение установлено относительно ориентира, расположенного за пределами участка. Ориентир д. Искра. Участок находится примерно в 2200 м. от ориентира по направлению на северо-запад. Почтовый адрес ориентира: Калужская область, Ферзиковский р-н, д Искра	133020 +/-893	Земли сельскохозяйственного назначения	Для сельскохозяйственного производства	_____	300146.33
	40:22:020201:4		Местоположение установлено относительно ориентира, расположенного за пределами участка. Ориентир д. Каменка.					

4	(входит в единое землепользование 40:22:000000:121)	Земельный участок	Участок находится примерно в 1200 м от ориентира по направлению на северо-восток. Почтовый адрес ориентира: Калужская обл., Ферзиковский р-н, д. Каменка	22188 +/-365	Земли сельскохозяйственного назначения	Для сельскохозяйственного производства	—	45929.16
5	40:22:020201:5 (входит в единое землепользование 40:22:000000:121)	Земельный участок	Местоположение установлено относительно ориентира, расположенного за пределами участка. Ориентир д. Каменка. Участок находится примерно в 1200 м от ориентира по направлению на северо-восток. Почтовый адрес ориентира: Калужская обл., Ферзиковский р-н, д. Каменка	89801 +/-734	Земли сельскохозяйственного назначения	Для сельскохозяйственного производства	—	185888.07

Начальник отдела  
\_\_\_\_\_

полное наименование должности

МП

\_\_\_\_\_

подпись

\_\_\_\_\_

/ Е.А. Насырова /

инициалы, фамилия



**Филиал федерального государственного бюджетного учреждения "Федеральная кадастровая палата Федеральной службы государственной регистрации, кадастра и картографии" по Калужской области**

(полное наименование органа регистрации прав)

Раздел 1

**КАДАСТРОВЫЙ ПЛАН ТЕРРИТОРИИ**

На основании запроса от \_\_\_\_\_, поступившего на рассмотрение \_\_\_\_\_, сообщаем, что согласно записям Единого государственного реестра недвижимости:

Лист № 1	раздела 1	Всего листов раздела 1: 1	Всего разделов: 7	Всего листов: 507
« 13 » февраля 2019 г. № 40/ИСХ/19-74157				
Номер кадастрового квартала: 40:22:024501			Площадь кадастрового квартала: 112.68 Га	

**Общие сведения об объектах недвижимости в кадастровом квартале**

Номер п/п	Кадастровый номер объекта недвижимости	Вид объекта недвижимости	Адрес	Площадь или основная характеристика	Категория земель	Виды разрешенного использования	Назначение (проектируемое назначение)	Кадастровая стоимость (руб)
1	2	3	4	5	6	7	8	9
1	40:22:024501:1 (Граница участка многоконтурная. Количество контуров - 3)	Земельный участок	Калужская обл., р-н Ферзиковский, ВЛ-10 кВ №7 ПС "Сугоново", опоры 37, 38, 60	4 +/-3	Земли промышленности, энергетики, транспорта, связи, радиовещания, телевидения, информатики, земли для обеспечения космической деятельности, земли обороны, безопасности и земли иного специального назначения	под опорами ВЛ-10-35-110-220 кВ	_____	3.16
2	40:22:000000:234 (Граница участка многоконтурная. Количество контуров - 4)	Земельный участок	Местоположение установлено относительно ориентира, расположенного в границах участка. Почтовый адрес ориентира: Калужская обл., р-н Ферзиковский, СПК "Сугоново"	2279415 +/-528	Земли сельскохозяйственного назначения	для ведения сельскохозяйственного производства	_____	6566538.73

\_\_\_\_\_  
Начальник отдела  
полное наименование должности

МП

\_\_\_\_\_  
подпись

\_\_\_\_\_  
/ Е.А. Насырова /  
инициалы, фамилия

**Филиал федерального государственного бюджетного учреждения "Федеральная кадастровая палата Федеральной службы государственной регистрации, кадастра и картографии" по Калужской области**

(полное наименование органа регистрации прав)

Раздел 1

**КАДАСТРОВЫЙ ПЛАН ТЕРРИТОРИИ**

На основании запроса от \_\_\_\_\_, поступившего на рассмотрение \_\_\_\_\_, сообщаем, что согласно записям Единого государственного реестра недвижимости:

Лист № 1	раздела 1	Всего листов раздела 1: 25	Всего разделов: 10	Всего листов: 1818
« 13 » февраля 2019 г. № 40/ИСХ/19-74155				
Номер кадастрового квартала: 40:22:025401			Площадь кадастрового квартала: 3725.20 Га	

**Общие сведения об объектах недвижимости в кадастровом квартале**

Номер п/п	Кадастровый номер объекта недвижимости	Вид объекта недвижимости	Адрес	Площадь или основная характеристика	Категория земель	Виды разрешенного использования	Назначение (проектируемое назначение)	Кадастровая стоимость (руб)
1	2	3	4	5	6	7	8	9
1	40:22:025401:3 (входит в единое землепользование 40:22:000000:121)	Земельный участок	Местоположение установлено относительно ориентира, расположенного за пределами участка. Ориентир д. Каменка. Участок находится примерно в 1200 м от ориентира по направлению на северо-восток. Почтовый адрес ориентира: Калужская обл., Ферзиковский р-н, д. Каменка	174106 +/-1021	Земли сельскохозяйственного назначения	Для сельскохозяйственного производства	_____	360399.42
2	40:22:025401:4 (входит в единое землепользование 40:22:000000:121)	Земельный участок	Местоположение установлено относительно ориентира, расположенного за пределами участка. Ориентир д. Каменка. Участок находится примерно в 1200 м от ориентира по направлению на северо-восток. Почтовый адрес ориентира: Калужская обл., Ферзиковский р-н, д. Каменка	223199 +/-1157	Земли сельскохозяйственного назначения	Для сельскохозяйственного производства	_____	462021.93
3	40:22:025401:5 (входит в единое землепользование 40:22:000000:121)	Земельный участок	Местоположение установлено относительно ориентира, расположенного за пределами участка. Ориентир д. Каменка. Участок находится примерно в 1200 м от ориентира по направлению на северо-восток. Почтовый адрес ориентира: Калужская обл., Ферзиковский р-н, д. Каменка	748906 +/-2118	Земли сельскохозяйственного назначения	Для сельскохозяйственного производства	_____	1550235.42
			Местоположение установлено относительно ориентира, расположенного за пределами участка.					

4	40:22:025401:6 (входит в единое землепользование 40:22:000000:121)	Земельный участок	участка. Ориентир д. Каменка. Участок находится примерно в 1200 м от ориентира по направлению на северо- восток. Почтовый адрес ориентира: Калужская обл., Ферзиковский р- н, д. Каменка	66709 +/-632	Земли сельскохозяйственного назначения	Для сельскохозяйственного производства	_____	138087.63
5	40:22:025401:7 (входит в единое землепользование 40:22:000000:121)	Земельный участок	Местоположение установлено относительно ориентира, расположенного за пределами участка. Ориентир д. Каменка. Участок находится примерно в 1200 м от ориентира по направлению на северо- восток. Почтовый адрес ориентира: Калужская обл., Ферзиковский р- н, д. Каменка	55755 +/-578	Земли сельскохозяйственного назначения	Для сельскохозяйственного производства	_____	115412.85

Начальник отдела

\_\_\_\_\_

полное наименование должности

МП

\_\_\_\_\_

подпись

/ ЕА. Насырова /

\_\_\_\_\_

инициалы, фамилия