



РОССИЯ
Липецкая область. г. Липецк

ОБЩЕСТВО С ОГРАНИЧЕННОЙ ОТВЕТСТВЕННОСТЬЮ
«ЛИПЕЦКИЙ ИНЖЕНЕРНО-ТЕХНИЧЕСКИЙ ЦЕНТР»

Проект планировки территории, включая проект межевания территории, предназначенной для размещения линейного объекта «Реконструкция мостового перехода через реку Шаня на автомобильной дороге «Калуга – Медынь» - Кондрово - Галкино – Острожное – Барсуки в Дзержинском районе Калужской области»




**ПРОЕКТ ПЛАНИРОВКИ ТЕРРИТОРИИ И
ПРОЕКТ МЕЖЕВАНИЯ ТЕРРИТОРИИ**

Материалы по обоснованию

Раздел 3 «Материалы по обоснованию проекта планировки территории и проекта межевания территории. Графическая часть»

0137200001221003251_81029-ПП и ПМ

Список разработчиков

Раздел проекта	Должность	Фамилия	Подпись
Директор	Директор	А.В. Копейкин	
Руководитель	Начальник отдела землеустройства и планирования	А.А. Катаева	
Архитектурно – планировочная часть	Инженер – проектировщик	В.В. Титеева	

Состав документации по планировке территории

Номер тома, книги	Шифр	Наименование материалов	Примечание
1	2	3	4
Основная часть			
	01372000012210032 51_81029-ПП и ПМ	Раздел 1 «Проект планировки территории и проект межевания территории. Графическая часть»	
	01372000012210032 51_81029-ПП и ПМ	Раздел 2 «Положение о размещении линейных объектов. Проект межевания территории. Текстовая часть»	
Материалы по обоснованию			
	01372000012210032 51_81029-ПП и ПМ	Раздел 3 «Материалы по обоснованию проекта планировки территории и проекта межевания территории. Графическая часть»	
	01372000012210032 51_81029-ПП и ПМ	Раздел 4 «Материалы по обоснованию проекта планировки территории и проекта межевания территории. Пояснительная записка»	

№ п/п	СОДЕРЖАНИЕ	Стр.
1	Состав документации по планировке территории	3
2	Содержание	4
3	Пояснительная записка	5
4	Схема расположения элементов планировочной структуры (территорий, занятых линейными объектами и (или) предназначенных для размещения линейных объектов)	8
5	Схема использования территории в период подготовки проекта планировки территории	9
6	Схема организации улично-дорожной сети и движения транспорта. Схема конструктивных и планировочных решений	10
7	Схема границ зон с особыми условиями использования территорий.	11



Пояснительная записка

Раздел 3 «Материалы по обоснованию проекта планировки территории и проекта межевания территории. Графическая часть» содержит следующие схемы:

а) схема расположения элементов планировочной структуры (территорий, занятых линейными объектами и (или) предназначенных для размещения линейных объектов) – *разработана*;

б) схема использования территории в период подготовки проекта планировки территории – *разработана*;

в) схема организации улично-дорожной сети и движения транспорта – *объединён со схемой конструктивных и планировочных решений*;

г) схема вертикальной планировки территории, инженерной подготовки и инженерной защиты территории – *не разработана в соответствии с п. 1 Приказа Министерства строительства и жилищно-коммунального хозяйства РФ от 25.04.2017 г. №740/пр «Об установлении случаев подготовки и требования к подготовке входящей в состав материалов по обоснованию проекта планировки территории схемы вертикальной планировки, инженерной подготовки и инженерной защиты территории».*

Выдержка из указанного пункта:

«Установить, что схема вертикальной планировки территории, инженерной подготовки и инженерной защиты территории, входящая в состав материалов по обоснованию проекта планировки территории (далее - Схема), подготавливается в следующих случаях:

а) если проект планировки территории предусматривает размещение объектов капитального строительства, не являющихся линейными объектами, автомобильных дорог общего пользования, проездов, железнодорожных линий, выделение элементов улично-дорожной сети, при условии размещения таких объектов и (или) выделения таких элементов на территории с рельефом, имеющим уклон более 8 процентов. В этом случае подготовка Схемы осуществляется применительно к территории, в отношении которой подготавливается проект планировки;

б) если проект планировки территории предусматривает размещение автомобильных дорог общего пользования, проездов, железнодорожных линий, выделение элементов улично-дорожной сети, при условии размещения таких объектов и (или) выделения таких элементов на территории с рельефом, имеющим уклон равный 8 и менее процентов. В этом случае подготовка Схемы осуществляется только в отношении территории, предназначенной для размещения автомобильной



дороги общего пользования, проездов, железнодорожных линий, и (или) в отношении территории на которой выделяются элементы улично-дорожной сети;

в) если проект планировки территории предусматривает размещение объектов капитального строительства, не являющихся линейными объектами, автомобильных дорог общего пользования, проездов, железнодорожных линий, выделение элементов улично-дорожной сети в районах развития опасных геологических и инженерно-геологических процессов.

д) схема границ территорий объектов культурного наследия – не разработана в соответствии с п. 23 Положения о составе и содержании проектов планировки территории, предусматривающих размещение одного или нескольких линейных объектов".

Выдержка из указанного пункта:

«Схема границ территорий объектов культурного наследия разрабатывается в случае наличия объектов культурного наследия в границах территории, в отношении которой осуществляется подготовка проекта планировки. При отсутствии объектов культурного наследия в границах территории, в отношении которой осуществляется подготовка проекта планировки, соответствующая информация указывается в разделе 4 "Материалы по обоснованию проекта планировки территории. Пояснительная записка"»;

е) схема границ зон с особыми условиями использования территорий – разработана;

ж) схема границ территорий, подверженных риску возникновения чрезвычайных ситуаций природного и техногенного характера (пожар, взрыв, химическое, радиоактивное заражение, затопление, подтопление, оползень, карсты, эрозия и т.д.) – не разработан в связи с отсутствием территорий, подверженных риску возникновения чрезвычайных ситуаций природного и техногенного характера.

В соответствии с ч.7 ст. 43 Градостроительного Кодекса РФ материалы по обоснованию проекта межевания территории включают в себя чертежи, на которых отображаются:



1) границы существующих земельных участков – *отражены на схеме использования территории в период подготовки проекта планировки территории;*

2) границы зон с особыми условиями использования территорий – *отражены на схеме границ зон с особыми условиями использования территорий;*

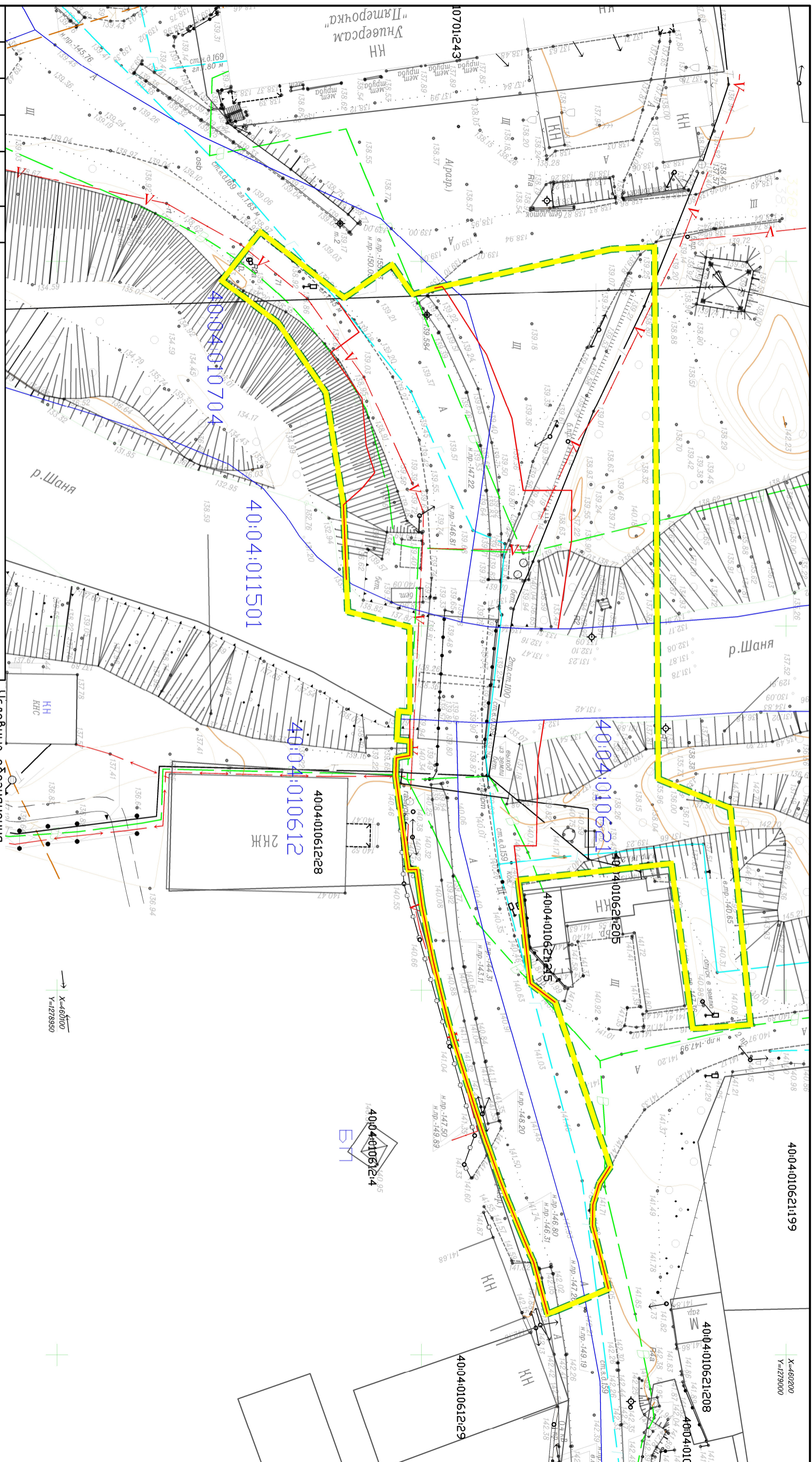
3) местоположение существующих объектов капитального строительства – *отражены на схеме использования территории в период подготовки проекта планировки территории и схеме границ зон с особыми условиями использования территорий;*

4) границы особо охраняемых природных территорий – *отсутствуют, отображение не требуется;*

5) границы территорий объектов культурного наследия – *отсутствуют, отображение не требуется;*

6) границы лесничеств, лесопарков, участковых лесничеств, лесных кварталов, лесотаксационных выделов или частей лесотаксационных выделов – *отсутствуют, отображение не требуется.*





0137200001221003251_81029-П1 и ПМТ

Реконструкция мостового перехода через реку Шаня на автомобильной дороге "Калуга-Медьянь"-Кондрово-Галкино-Острожное-Барсужки в Дзержинском районе Калужской области

Проект планировки территории по обоснованию

Изм.	№	Подп.	Дат.
Разраб.	Ивашкин		
Проверил	Фролов		
Исполн.	Иванов		
Контр.	Сев.		
ГИП	Фролов		

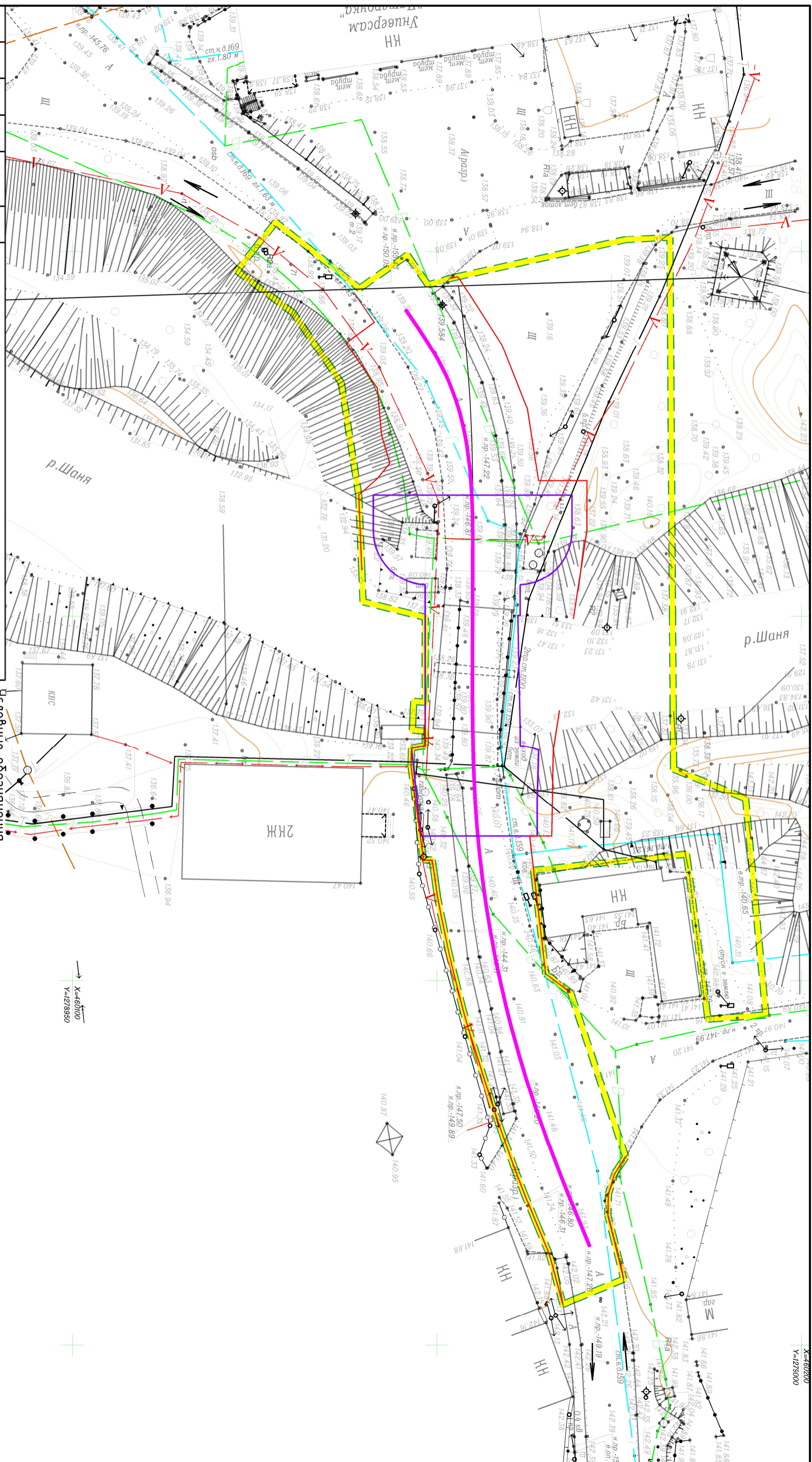
Схема использования территории в период подготовки проекта планировки территории М 1:500



- Условные обозначения
- Красные линии
 - Граница территории, в отношении которой осуществляется подготовка проекта планировки
 - Границы зон планируемого размещения линейных объектов
 - Граница кадастрового квартала
 - Границы земельных участков по сведениям ЕГРН
 - Земли населенных пунктов

X=460100
Y=1279950

X=460200
Y=1279000



0137200001221003251_81029-П1 и ПМТ

Реконструкция мостового перехода через реку Шня на автомобильной дороге "Калуга-Медьян"-Кондрово-Галкино-Острожное-Барсужки в Дзержинском районе Калужской области

Изм.	№	Подп.	Дат.
Разраб.	И.В.Шикин		
Проверя	А.И. Фролов		
И.КОНТР.	Е.В. Иноземц		
ГИП	А.И. Фролов		

Условные обозначения

- Красные линии
- Граница территории, в отношении которой осуществляется подготовка проекта планировки
- Границы транспортно-инфраструктуры (мост)
- Направление движения транспорта
- Ось автомобильной дороги
- Граница мостовых сооружений

Категория автомобильной дороги: Улица районного значения

* территория, в отношении которой осуществляется подготовка проекта планировки, движение транспорта будет приспособлено, на время проведения строительно-монтажных работ

ООО "ЛИПЦ" Дзержинский филиал

