

# АКР

ООО "Агентство Кадастровых Работ"  
248003, г.Калуга, ул.Никитина, д.41, офис 10  
Тел.: 8 (900) 576 09 20  
e-mail: akrkadastr@mail.ru

УТВЕРЖДЕН

От \_\_\_\_\_ № \_\_\_\_\_

## ПРОЕКТ ПЛАНИРОВКИ ТЕРРИТОРИИ ОСНОВНАЯ (УТВЕРЖДАЕМАЯ) ЧАСТЬ

**«Реконструкция моста через р. Грязнянка на автомобильной дороге  
Кондрово-Галкино-Острожное-Барсуки в Дзержинском  
района с. Острожное»**

ТОМ 1

**Заказчик: ООО «Транспроект»**

**Генеральный директор  
ООО "Агентство Кадастровых Работ"**

**Голов А.В.**

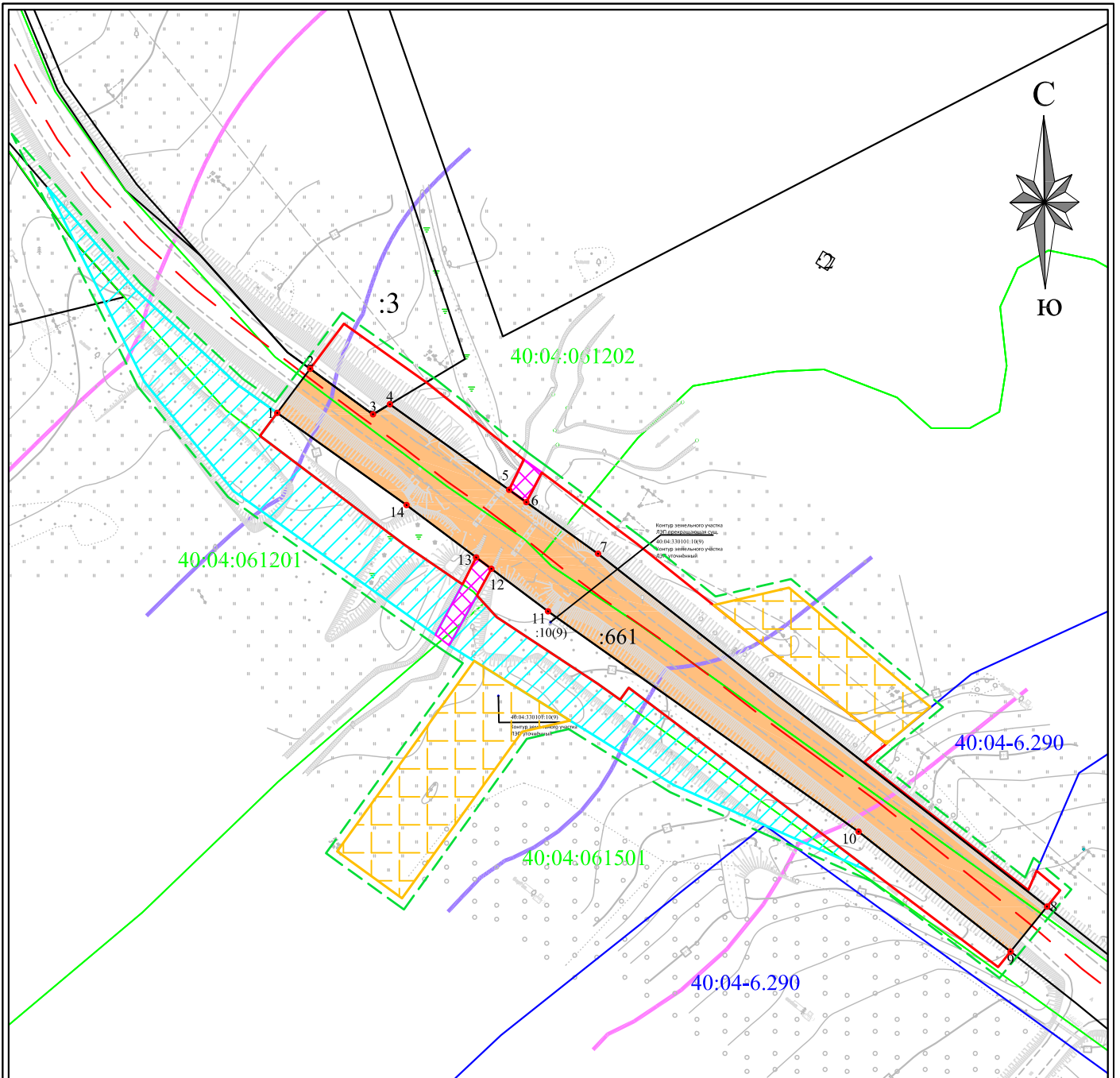
**г. Калуга – 2022г.**

<b>Номер тома</b>	<b>Обозначение</b>	<b>Наименование</b>	<b>Примечания</b>
<b>1</b>	<b>2</b>	<b>3</b>	<b>4</b>
1	ППТ	Проект планировки территории. Основная (утверждаемая) часть	
2	ППТ	Проект планировки территории. Материалы по обоснованию	
3	ПМТ	Проект межевания территории. Основная (утверждаемая) часть	
4	ПМТ	Проект межевания территории. Материалы по обоснованию	

Наименование документа	Номер страницы
<b>Состав проектной документации</b>	
<b>Содержание</b>	
<b>Раздел 1. Проект планировки территории. Графическая часть</b>	
Чертеж красных линий.	
Чертеж границ зон планируемого размещения линейных объектов	
Приложение к чертежу красных линий – Перечень координат характерных точек красных линий	
<b>Раздел 2. Положение о размещении линейных объектов</b>	
1 Общие положения	
1.1 Основание для разработки проектной документации	
1.2 Исходные данные	
1.3 Нормативная документация	
2 Основные характеристики и назначение планируемого для размещения линейного объекта	
3 Перечень субъектов Российской Федерации, перечень муниципальных районов, городских округов в составе субъектов Российской Федерации, перечень поселений, населенных пунктов, внутригородских территорий городов федерального значения, на территориях которых устанавливаются зоны планируемого размещения линейных объектов	
4 Перечень координат характерных точек границ зон планируемого размещения линейных объектов	
5 Обоснование установления красных линий	
6 Перечень координат характерных точек границ зон планируемого размещения линейных объектов, подлежащих переносу (переустройству) из зон планируемого размещения линейных объектов	
7 Перечень мероприятий по обеспечению на линейном объекте безопасного движения в период его строительства	
8 Предельные параметры разрешенного строительства, реконструкции объектов капитального строительства, входящих в состав линейных объектов в границах зон их планируемого размещения	
9 Мероприятия по защите сохраняемых объектов капитального строительства	

<p>(здание, строение, сооружение, объекты, строительство которых не завершено, существующих и строящихся на момент подготовки проекта планировки территории, а также объектов капитального строительства, планируемых к строительству в соответствии с ранее утвержденной документацией по планировке территории, от возможного негативного воздействия в связи с размещением линейных объектов</p>	
<p>10 Мероприятия по сохранению объектов культурного наследия от возможного негативного воздействия в связи с размещением линейных объектов</p>	
<p>11 Описание проектных решений и перечень мероприятий, обеспечивающих сохранение окружающей среды в период строительства</p>	
<p>12 Мероприятия по защите территорий от чрезвычайных ситуаций природного и техногенного характера, в том числе по обеспечению пожарной безопасности и гражданской обороне.</p>	
<p><b>Приложения</b></p>	

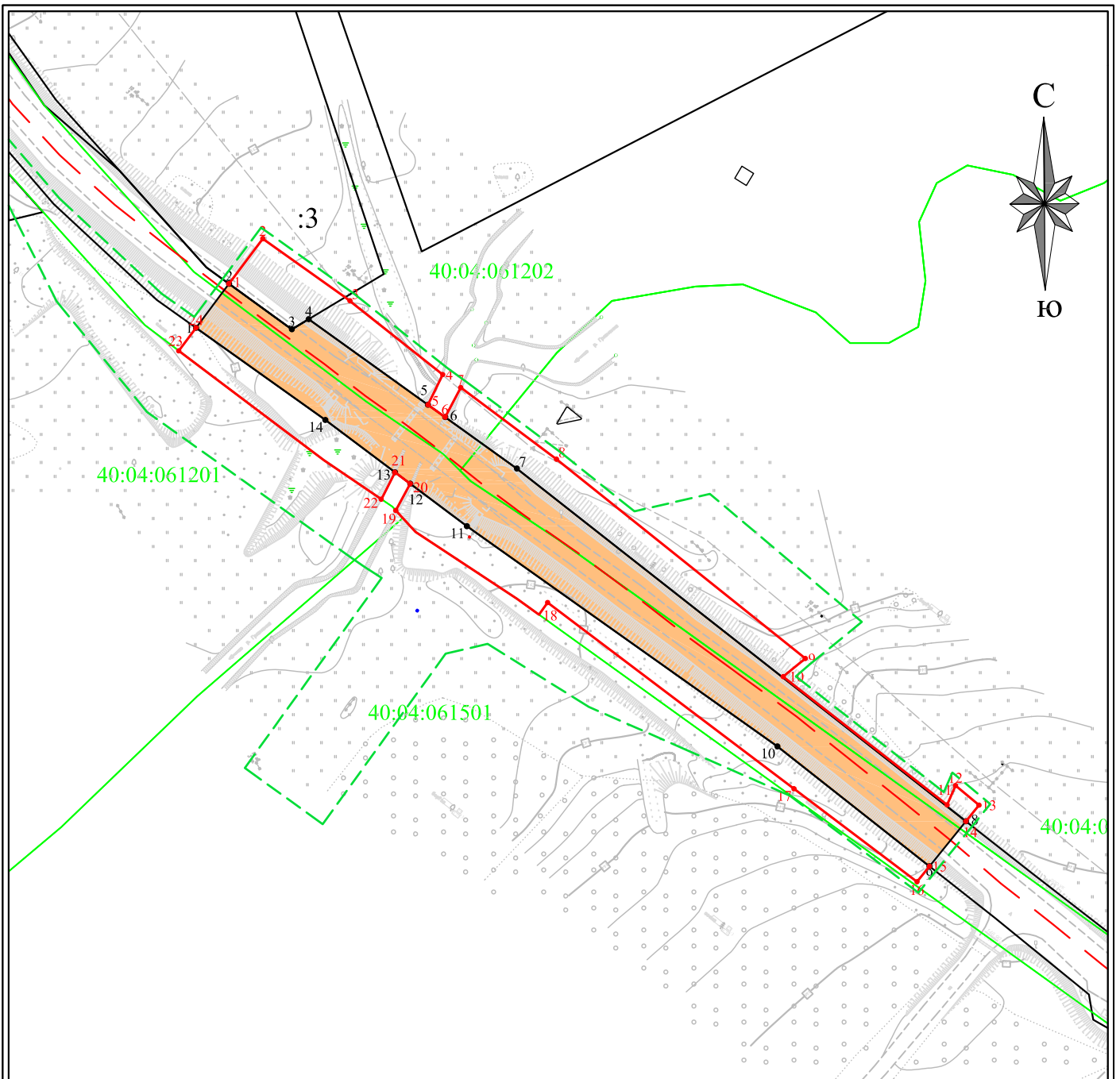
**РАЗДЕЛ 1**  
**ПРОЕКТ ПЛАНИРОВКИ ТЕРРИТОРИИ. ГРАФИЧЕСКАЯ ЧАСТЬ**



**Условные обозначения:**

- - устанавливаемая красная линия
- - - - ось проекта трасы
- 40:04:061202:3 - обозначение исходного земельного участка, который в процессе будет уточнен (исправление)
- 40:04:061201:42 - обозначение исходного земельного участка, который в процессе будет выделена часть (временно)
- - существующая граница, сведения о которых содержится в ЕГРН
- - граница кадастрового деления 40:04:061202
- - Зона Дзержинское лесничество 40:04-6.290
- ▨ - граница временного отвода на период строительства
- ▨ - граница водного фонда
- ▨ - граница временного отвода ВЛ
- 8 - поворотная точка зоны планируемого размещения линейного объекта
- ▭ - граница зоны планируемого размещения линейного объекта
- - - - граница территории, в отношении которой осуществляется подготовка проекта планировки
- - водоохранная зона
- - прибрежная защитная полоса

Должность	Фамилия	Подпись	Дата				
Ген.Директор	Голов А.В.		2022	<b>«Реконструкция моста через р. Грязнянка на автомобильной дороге Кондрово-Галкино-Острожное-Барсуки в Дзержинском района с. Острожное»</b>			
Исполнитель	Павлова А.Б.		2022				
				<b>ПРОЕКТ ПЛАНИРОВКИ ТЕРРИТОРИИ ОСНОВНАЯ (УТВЕРЖДАЕМАЯ) ЧАСТЬ</b>			Лист
							Листов
							Масштаб
							1:1500
				Чертеж границ зон планируемого размещения линейного объекта			ООО "АКР"



**Условные обозначения:**

- - - - ось проекта трасы
- - граница зоны планируемая красная линия
- o 1 - поворотная точка красной линии
- 40:04:061202:3 - обозначение исходного земельного участка, который в процессе будет уточнен (исправление)
- 40:04:061201:42 - обозначение исходного земельного участка, который в процессе будет выделена часть (временно)
- - существующая граница, сведения о которых содержится в ЕГРН
- - граница кадастрового деления 40:04:061202
- - Зона Дзержинское лесничество 40:04-6.290
- o 8 - поворотная точка зоны планируемого размещения линейного объекта
- граница зоны планируемого размещения линейного объекта
- - - - граница территории, в отношении которой осуществляется подготовка проекта планировки

Должность	Фамилия	Подпись	Дата				
Ген.Директор	Голов А.В.		2022	<b>«Реконструкция моста через р. Грязнянка на автомобильной дороге Кондрово-Галкино-Острожное-Барсуки в Дзержинском района с. Острожное»</b>			
Исполнитель	Павлова А.Б.		2022				
				<b>ПРОЕКТ ПЛАНИРОВКИ ТЕРРИТОРИИ ОСНОВНАЯ (УТВЕРЖДАЕМАЯ) ЧАСТЬ</b>	Лист	Листов	Масштаб
							1:1500
				Чертеж красных линий	ООО "АКР"		

**Перечень координат характерных точек красных линий  
«Реконструкция моста через р. Грязнянка на автомобильной дороге Кондрово-Галкино-  
Острожное-Барсуки в Дзержинском района с. Острожное»**

**Система координат МСК-40**

<b>Номер точки</b>	<b>Координаты, м</b>	
	<b>X</b>	<b>Y</b>
<b>1</b>	<b>2</b>	<b>3</b>
1	463421,95	1262767,93
2	463433,20	1262776,36
3	463418,56	1262796,91
4	463399,25	1262821,29
5	463391,71	1262817,60
6	463388,63	1262821,90
7	463396,00	1262825,78
8	463378,12	1262849,69
9	463328,34	1262911,82
10	463323,80	1262906,29
11	463291,76	1262947,23
12	463296,58	1262949,32
13	463291,69	1262955,19
14	463287,65	1262951,92
<b>Номер точки</b>	<b>Координаты, м</b>	
	<b>X</b>	<b>Y</b>
<b>1</b>	<b>2</b>	<b>3</b>
15	463410,92	1262759,69
16	463405,20	1262755,39
17	463377,87	1262791,62
18	463368,12	1262805,97
19	463374,84	1262809,37
20	463371,99	1262813,17
21	463365,33	1262809,56
22	463359,96	1262814,48
23	463343,22	1262839,86
24	463339,30	1262845,31
25	463342,31	1262847,48
26	463295,79	1262908,99
27	463272,56	1262939,72
28	463276,41	1262942,82



**РАЗДЕЛ 2**  
**ПОЛОЖЕНИЕ О РАЗМЕЩЕНИИ ЛИНЕЙНЫХ ОБЪЕКТОВ**

## **1 ОБЩИЕ ПОЛОЖЕНИЯ**

Настоящая документация по планировке территории разработана в составе проекта планировки территории и проекта межевания территории линейного объекта регионального значения «Реконструкция моста через р. Грязнянка на автомобильной дороге Кондрово-Галкино-Острожное-Барсуки в Дзержинском района с. Острожное» в Дзержинском районе.

Заказчик -Общество с ограниченной ответственностью «Транспроект».

Разработчик - Общество с ограниченной ответственностью «Транспроект».

Подготовка проектов планировки территории осуществляется, для:

- выделения элементов планировочной структуры,
- установления границ территорий общего пользования,
- границ зон планируемого размещения объектов капитального строительства,
- определения характеристик и очередности планируемого развития территории. Подготовка

проекта межевания территории осуществляется, для:

- определения местоположения границ, образуемых и изменяемых земельных участков;
- установления, изменения, отмены красных линий для застроенных территорий, в границах которых не планируется размещение новых объектов капитального строительства, а также для установления, изменения, отмены красных линий в связи с образованием и (или) изменением земельного участка, расположенного в границах территории, применительно к которой не предусматривается осуществление деятельности по комплексному и устойчивому развитию территории, при условии, что такие установление, изменение, отмена влекут за собой исключительно изменение границ территории общего пользования.

- разработка схемы и составление перечня кадастровых номеров земельных участков, которые полностью или частично расположены в границах размещаемой автомобильной дороги или объекта дорожного хозяйства для целей резервирования.

- подготовка схемы планировочной организации земельных участков для целей дальнейшей подготовки материалов для выдачи разрешения на строительство.

Цель работы и задачи:

1. Разработка проекта планировки территории:

- изготовление чертежей проекта планировки территории;
- формирование материалов по обоснованию проекта планировки территории (пояснительная записка, материалы в графической форме).

2. Разработка проект межевания территории:

- изготовление чертежей проект межевания территории;
- формирование материалов по обоснованию проекта межевания территории.

Подготовка графической части документации по планировке территории осуществляется в соответствии с системой координат, используемой для ведения Единого государственного

реестра недвижимости.

### **1.1 Основание для разработки документации по планировке территории**

Основание для разработки документации: Подпрограмма «Совершенствование и развитие сети автомобильных дорог Калужской области» государственной программы Калужской области «Развитие дорожного хозяйства Калужской области» на 2021-2024 годы.

На основании выявленных на стадии предпроектного обследования дефектов существующего сооружения и недостатка несущей способности конструкций сделан вывод о необходимости проведения реконструкции с заменой конструкций сооружения.

Проектом предусмотрена реконструкция искусственного сооружения с изменением параметров линейных объектов при котором требуется изменение границ полос отвода, что в соответствии с ГрК РФ классифицируется как «Реконструкция линейного объекта» статья 1 п.14.1

Цели и задачи разработки документации: Разработка оптимальных, обоснованных, экономически целесообразных и эффективных функционально-технологических, конструктивных и инженерно-технических решений при строительстве объекта капитального строительства

Задание на подготовку документации по планировке территории объекта «Реконструкция моста через р. Грязнянка на автомобильной дороге Кондрово-Галкино-Острожное-Барсуки в Дзержинском района с. Острожное» в Дзержинском районе.

### **1.2 Исходные данные**

Исходными данными для проектирования послужили:

- результаты инженерных изысканий (инженерно-геодезических, инженерно-геологических, инженерно-гидрологических, инженерно-экологических);

- основные проектные решения (На основании выявленных на стадии предпроектного обследования дефектов существующего сооружения и недостатка несущей способности конструкций сделан вывод о необходимости проведения реконструкции с заменой конструкций сооружения.

Проектом предусмотрена реконструкция искусственного сооружения с изменением параметров линейных объектов при котором требуется изменение границ полос отвода, что в соответствии с ГрК РФ классифицируется как «Реконструкция линейного объекта» статья 1 п.14.1);

- дополнительные данные, необходимые для разработки документации по планировке территории в соответствии с требованиями Градостроительного кодекса Российской Федерации.

### **1.3 Нормативная документация**

- Земельный кодекс Российской Федерации от 25.10.2001 № 136-ФЗ;
- Градостроительный кодекс Российской Федерации от 29.12.2004 № 190-ФЗ;
- Водный кодекс Российской Федерации от 03.06.2006 № 74-ФЗ;
- Лесной кодекс Российской Федерации от 04.12.2006 № 200-ФЗ;
- Федеральный закон Российской Федерации от 08.11.2007 № 257-ФЗ «Об автомобильных дорогах и о дорожной деятельности в Российской Федерации и о внесении изменений в отдельные законодательные акты Российской Федерации»;
- Федеральный закон Российской Федерации от 13.07.2015 № 218-ФЗ «О государственной регистрации недвижимости»;
- постановление Правительства Российской Федерации от 07.03.2017 № 269 «Об утверждении перечня случаев, при которых для строительства, реконструкции линейного объекта не требуется подготовка документации по планировке территории»;
- постановление Правительства Российской Федерации от 02.09.2009 № 717 «О нормах отвода земель для размещения автомобильных дорог и (или) объектов дорожного сервиса»;
- постановление Правительства Российской Федерации от 31.03.2017 № 402 «Об утверждении правил выполнения инженерных изысканий, необходимых для подготовки документации по планировке территории, перечня видов инженерных изысканий, необходимых для документации по планировке территории, и о внесении изменений в постановление Правительства Российской Федерации от 19 января 2006г. № 20»;
- постановление Правительства Российской Федерации от 12.05.2017 № 564 «Об утверждении Положения о составе и содержании проектов планировки территории, предусматривающих размещение одного или нескольких линейных объектов»;
- постановление Правительства Российской Федерации от 25.04.2020 № 586 «О внесении изменений в постановление Правительства Российской Федерации от 12.05.2017 № 564»;
- постановление Правительства Российской Федерации от 29.10.2009 № 860 «О требованиях к обеспеченности автомобильных дорог общего пользования объектами дорожного сервиса, размещаемыми в границах полос отвода»;
- Приказ Минстроя России от 25.04.2017 № 738/пр «Об утверждении видов элементов планировочной структуры»;
- Приказ Минстроя России от 25.04.2017 № 740/пр «Об установлении случаев подготовки и требований к подготовке, входящей в состав материалов по обоснованию проекта планировки территории схемы вертикальной планировки, инженерной подготовки и инженерной защиты территории»;
- Приказ Минстроя России от 25.04.2017 № 739/пр «Об утверждении требований к цифровым топографическим картам и цифровым топографическим планам, используемым при

подготовке графической части документации по планировке территории»;

- государственные регламенты, нормы, правила, стандарты, а также исходные данные, технические условия и требования, выданные органами государственного надзора и заинтересованными организациями при согласовании места размещения объекта строительства.

При разработке проект планировки территории было учтено территориальное планирование Калужской области, Дзержинского муниципального района, сельских поселений «Деревня Барсуки».

- схема территориального планирования Калужской области, утвержденная постановлением Правительства Калужской области от 10.03.2009 № 65;

-схема территориального планирования муниципального района «Дзержинский район» Калужской области, утвержденная решением Районного Собрания от 17.05.2016 г. №81.

-генеральный план МО сельское поселение «Деревня Барсуки» Дзержинского района Калужской области;

- правила землепользования и застройки сельского поселения «Деревня Барсуки» Дзержинского района Калужской области;

Документация по планировке территории выполнена в следующем составе:

1. Проект планировке территории:

-Том 1 Основная (утверждаемая) часть.

-Том 2 Материалы по обоснованию.

2. Проект межевания территории:

-Том 1 Основная (утверждаемая) часть.

-Том 2 Материалы по обоснованию.

## **2 ОСНОВНЫЕ ХАРАКТЕРИСТИКИ И НАЗНАЧЕНИЕ ПЛАНИРУЕМОГО ДЛЯ РАЗМЕЩЕНИЯ ЛИНЕЙНОГО ОБЪЕКТА.**

Наименование объекта: «Реконструкция моста через р. Грязнянка на автомобильной дороге Кондрово-Галкино-Острожное-Барсуки в Дзержинском районе, с. Острожное».

Назначение объекта - в соответствии с п. 3 статьи 3 Федерального закона от 08.11.2007 № 257-ФЗ, мост является искусственным дорожным сооружением. Принадлежность к объектам транспортной инфраструктуры – в соответствии с п. 1 статьи 3 Федерального закона от 08.11.2007 № 257-ФЗ, сооружение является технологической частью автомобильной дороги – объекта транспортной инфраструктуры.

Местоположение – Объект проектирования расположен на км 20+409 автомобильной дороге Кондрово-Галкино-Острожное-Барсуки в Дзержинском районе, Калужской области.

В соответствии с выпиской из Единого государственного реестра недвижимости

автомобильная дорога Кондрово-Галкино-Острожное-Барсуки – категория земель - Земли промышленности, энергетики, транспорта, связи, радиовещания, телевидения, информатики, земли для обеспечения космической деятельности, земли обороны, безопасности и земли иного специального назначения - кадастровый номер 40:04:000000:661.

Начло проектируемого моста ПК 1+40,70, конец проектируемого моста ПК 1+81,85.

Основные технико-экономические показатели и проектные решения представлены в виде сводной Таблицы 1

Таблица 1

Технические параметры	
Категория автомобильной дороги	IV
Число полос движения	2
Ширина проезжей части, м	6,0
Ширина тротуара, м	-
Протяженность участка подходов, км	0,22756
Расчетная скорость, км/ч	80
Тип дорожной одежды	капитальный
Вид покрытия	асфальтобетон
Класс нагрузки для автомобильной дороги	A11,5
Длина моста, м	41,15
Схема мостового сооружения, м	2x18
Ширина моста, м	10,83
Габарит моста, м	Г-8.0+2x0.75
Нормативная временная вертикальная нагрузка от подвижного состава	A14, H14
Продолжительность реконструкции	8 месяцев

Техническим заданием на проектирование (приложение к контракту № 0137200001222000631\_81029) п.12-14 определена категория автомобильной дороги – IV в соответствии с СП 34.1330.2021. Автомобильные дороги.

Прогноз перспективной интенсивности движения определен на основе анализа существующего движения, определенного объема перевозок в отчетном году и принятого его роста на перспективу. Грузонапряженность, интенсивность движения автотранспорта определены на межремонтный срок службы дорожной одежды - в соответствии с постановлением Правительства РФ от 30мая 2017 года № 658 и расчетный. Рост интенсивности движения определяют следующие факторы:

- развитие рыночных отношений в экономике района тяготения; тенденция к разделению функций железнодорожного и автомобильного транспорта;
- дальнейшее повышение степени автомобилизации;
- развитие дороги.

Согласно концепции развития производственных сил интенсивность движения на

рассматриваемом участке дороги имеет следующие темпы роста:

	Ежегодный прирост, %
Общий рост:	2,5%
в том числе - грузовые	2,0%
- легковые	3,0%
- автобусы	1,0%

Грузовые, ед./сут	Легковые, ед./сут	Автобусы, ед./сут	Общая интенсивность движения, ед./сут	Приведенная интенсивность движения, ед./сут
2022 год (отчетный)				
24	259	27	310	395
2023 год (год ввода в эксплуатацию)				
25	274	27	326	414
2043 год (расчетный)				
37	496	33	566	687
2047 год (межремонтные сроки)				
41	559	35	635	768

Мостовое сооружение обеспечивает пропуск расчетной интенсивности движения на перспективный 2043г.

***Описание принципиальных проектных решений, обеспечивающих надежность линейного объекта***

Выбор проектных решений производился с учетом расположения сооружения в плане и продольном профиле, особенностей рельефа местности, инженерно-геологических условий площадки реконструкции, гидрологических условий, условий окружающей инфраструктуры района, а также других факторов, влияющих на реконструкцию и последующую эксплуатацию сооружения.

В ходе проектирования реконструкции сооружения приняты основные, общие технические решения, основанные на требованиях задания на проектирования, норм, правил и стандартов Российской Федерации, действующих в данный период времени.

**3 ПЕРЕЧЕНЬ СУБЪЕКТОВ РОССИЙСКОЙ ФЕДЕРАЦИИ, ПЕРЕЧЕНЬ МУНИЦИПАЛЬНЫХ РАЙОНОВ, ГОРОДСКИХ ОКРУГОВ В СОСТАВЕ СУБЪЕКТОВ РОССИЙСКОЙ ФЕДЕРАЦИИ, ПЕРЕЧЕНЬ ПОСЕЛЕНИЙ, НАСЕЛЕННЫХ ПУНКТОВ, ВНУТРИГОРОДСКИХ ТЕРРИТОРИЙ ГОРОДОВ ФЕДЕРАЛЬНОГО ЗНАЧЕНИЯ, НА ТЕРРИТОРИЯХ КОТОРЫХ УСТАНОВЛИВАЮТСЯ ЗОНЫ ПЛАНИРУЕМОГО РАЗМЕЩЕНИЯ ЛИНЕЙНЫХ ОБЪЕКТОВ.**

Зона планируемого размещения «Реконструкция моста через р. Грязнянка на автомобильной дороге Кондрово-Галкино-Острожное-Барсуки в Дзержинском района с. Острожное» в Дзержинском районе, Калужской области.

#### **4 ПЕРЕЧЕНЬ КООРДИНАТ ХАРАКТЕРНЫХ ТОЧЕК ГРАНИЦ ЗОН ПЛАНИРУЕМОГО РАЗМЕЩЕНИЯ ЛИНЕЙНЫХ ОБЪЕКТОВ**

При установлении границы зон планируемого размещения линейного объекта «Реконструкция моста через р. Грязнянка на автомобильной дороге Кондрово-Галкино-Острожное-Барсуки в Дзержинском района с. Острожное» были учтены границы ранее образованного земельного участка с кадастровым номером 40:04:000000:661, категория земель: Земли промышленности, энергетики, транспорта, связи, радиовещания, телевидения, информатики, земли для обеспечения космической деятельности, земли обороны, безопасности и земли иного специального назначения, с видом разрешенного использования: для размещения автомобильных дорог и их конструктивных элементов.

Обозначение характерных точек границы	Координаты, м	
	X	Y
1	2	3
1	463410,92	1262759,69
2	463421,94	1262767,93
3	463410,56	1262783,61
4	463413,09	1262787,82
5	463391,71	1262817,60
6	463388,63	1262821,90
7	463375,77	1262839,80
8	463287,65	1262951,92
9	463276,41	1262942,82
10	463306,35	1262904,85
11	463361,37	1262827,31
12	463371,99	1262813,17
13	463374,84	1262809,37
14	463387,91	1262791,98

#### **5 ОБОСНОВАНИЕ УСТАНОВЛЕНИЯ КРАСНЫХ ЛИНИЙ**

Красные линии - линии, которые обозначают существующие, планируемые (изменяемые, вновь образуемые) границы территорий общего пользования и (или) границы территорий, занятых линейными объектами и (или) предназначенных для размещения линейных объектов.

Проектом планировки территории в красных линиях образуется элемент планировочной структуры – территория, предназначенная для размещения линейного объекта.

Красные линии, обозначающие границы территорий, предназначенных для строительства, реконструкции линейных объектов, устанавливаются:

- по границам зоны планируемого размещения линейного объекта «Реконструкция моста



через р. Грязнянка на автомобильной дороге Кондрово-Галкино-Острожное-Барсуки в Дзержинском района с. Острожное» в Дзержинском районе.

## **6 ПЕРЕЧЕНЬ КООРДИНАТ ХАРАКТЕРНЫХ ТОЧЕК ГРАНИЦ ЗОН ПЛАНИРУЕМОГО РАЗМЕЩЕНИЯ ЛИНЕЙНЫХ ОБЪЕКТОВ, ПОДЛЕЖАЩИХ ПЕРЕНОСУ (ПЕРЕУСТРОЙСТВУ) ИЗ ЗОН ПЛАНИРУЕМОГО РАЗМЕЩЕНИЯ ЛИНЕЙНЫХ ОБЪЕКТОВ**

Проектом предусмотрено переустройство объектов электрических сетей, находящихся в управлении и ведении филиала ПАО "Россети Центр и Приволжье"- "Калугадорэнерго". Диспетчерское наименование объектов, подлежащих выносу:

- ВЛ-10вК №8ПС "Острожное" пролет опор №13-15

## **7. ПЕРЕЧЕНЬ МЕРОПРИЯТИЙ ПО ОБЕСПЕЧЕНИЮ НА ЛИНЕЙНОМ ОБЪЕКТЕ БЕЗОПАСНОГО ДВИЖЕНИЯ В ПЕРИОД ЕГО СТРОИТЕЛЬСТВА**

При производстве работ по реконструкции объекта проектирования необходимо соблюдать требования «Инструкции по организации движения и ограждению мест производства дорожных работ» ОДМ 218.6.019-2016. Также до начала строительно-монтажных работ необходима установка временных знаков, ограждающих блоков, сигнальных фонарей, в соответствии с прилагаемой «Схема организации движения на период производства работ», заблаговременно согласованной с органами ГИБДД и утвержденной руководителем эксплуатирующей дорожной организации.

После устройства временной объездной дороги и временного моста, участок производства работ перекрывается полностью.

Разработана схема организации движения транспорта по объездной дороге и временному мосту на период производства работ по реконструкции моста и подходов к нему, а также демонтажа существующего мостового сооружения.

Схема доставки на участок негабаритного груза заранее разрабатывается в ППР и согласовывается с представителями ГИБДД.

При работах по уходу за элементами мостового полотна и сопряжения (уборка мусора, мойка знаков, ограждений, их окраска и т.д.) схемы организации движения транспортных средств не составляются, но местные органы ГИБДД соответствующим письмом ставятся в известность о времени проведения таких работ.

## **8 ПРЕДЕЛЬНЫЕ ПАРАМЕТРЫ РАЗРЕШЕННОГО СТРОИТЕЛЬСТВА, РЕКОНСТРУКЦИИ ОБЪЕКТОВ КАПИТАЛЬНОГО СТРОИТЕЛЬСТВА, ВХОДЯЩИХ В СОСТАВ ЛИНЕЙНЫХ ОБЪЕКТОВ В ГРАНИЦАХ ЗОН ИХ ПЛАНИРУЕМОГО**

## **РАЗМЕЩЕНИЯ**

Проектом планировки не предусмотрено строительство объектов капитального строительства жилого, производственного, общественно-делового и иного назначения и необходимых для функционирования таких объектов и обеспечения жизнедеятельности граждан объектов коммунальной, транспортной, социальной инфраструктур, в том числе объектов, включенных в программы комплексного развития систем коммунальной инфраструктуры, программы комплексного развития транспортной инфраструктуры, программы комплексного развития социальной инфраструктуры.

В связи с этим проектом не устанавливаются плотность и параметры застройки территории, которые необходимы для указанных объектов, а также не указывается информация о планируемых мероприятиях по обеспечению сохранения применительно к территориальным зонам фактических показателей обеспеченности территории объектами коммунальной, транспортной, социальной инфраструктур и фактических показателей территориальной доступности таких объектов для населения.

### **9 МЕРОПРИЯТИЯ ПО ЗАЩИТЕ СОХРАНЯЕМЫХ ОБЪЕКТОВ КАПИТАЛЬНОГО СТРОИТЕЛЬСТВА (ЗДАНИЕ, СТРОЕНИЕ, СООРУЖЕНИЕ, ОБЪЕКТЫ, СТРОИТЕЛЬСТВО КОТОРЫХ НЕ ЗАВЕРШЕНО, СУЩЕСТВУЮЩИХ И СТРОЯЩИХСЯ НА МОМЕНТ ПОДГОТОВКИ ПРОЕКТА ПЛАНИРОВКИ ТЕРРИТОРИИ, А ТАКЖЕ ОБЪЕКТОВ КАПИТАЛЬНОГО СТРОИТЕЛЬСТВА, ПЛАНИРУЕМЫХ К СТРОИТЕЛЬСТВУ В СООТВЕТСТВИИ С РАНЕЕ УТВЕРЖДЕННОЙ ДОКУМЕНТАЦИЕЙ ПО ПЛАНИРОВКЕ ТЕРРИТОРИИ, ОТ ВОЗМОЖНОГО НЕГАТИВНОГО ВОЗДЕЙСТВИЯ В СВЯЗИ С РАЗМЕЩЕНИЕМ ЛИНЕЙНЫХ ОБЪЕКТОВ.**

В местах пересечения линейного объекта с существующими сохраняемыми объектами капитального строительства предусмотрены мероприятия по защите от возможного негативного воздействия:

#### **1. Газопровод.**

В соответствии с Правилами охраны газораспределительных сетей, утвержденными постановлением Правительства Российской Федерации от 20.11.2000 № 878 «Об утверждении правил охраны газораспределительных сетей» на земельных участках, входящих в охранные зоны газораспределительных сетей, в целях предупреждения их повреждения или нарушения условий их нормальной эксплуатации налагаются ограничения (обременения), которыми запрещается:

- а) строить объекты жилищно-гражданского и производственного назначения;
- б) сносить и реконструировать мосты, коллекторы, автомобильные и железные дороги с

расположенными на них газораспределительными сетями без предварительного выноса этих газопроводов по согласованию с эксплуатационными организациями;

в) разрушать берегоукрепительные сооружения, водопропускные устройства, земляные и иные сооружения, предохраняющие газораспределительные сети от разрушений;

г) перемещать, повреждать, засыпать и уничтожать опознавательные знаки, контрольно-измерительные пункты и другие устройства газораспределительных сетей;

д) устраивать свалки и склады, разливать растворы кислот, солей, щелочей и других химически активных веществ;

е) огораживать и перегораживать охранные зоны, препятствовать доступу персонала эксплуатационных организаций к газораспределительным сетям, проведению обслуживания и устранению повреждений газораспределительных сетей;

ж) разводить огонь и размещать источники огня;

з) рыть погребов, копать и обрабатывать почву сельскохозяйственными и мелиоративными орудиями и механизмами на глубину более 0,3 метра;

и) открывать калитки и двери газорегуляторных пунктов, станций катодной и дренажной защиты, люки подземных колодцев, включать или отключать электроснабжение средств связи, освещения и систем телемеханики;

к) набрасывать, приставлять и привязывать к опорам и надземным газопроводам, ограждениям и зданиям газораспределительных сетей посторонние предметы, лестницы, влезать на них;

л) самовольно подключаться к газораспределительным сетям.

## 2. Сети связи.

На производство всех видов работ, связанных с вскрытием грунта в охранной зоне линии связи или линии радиофикации (за исключением вспашки на глубину не более 0,3 метра) на принадлежащем юридическому или физическому лицу земельном участке, заказчиком (застройщиком) должно быть получено письменное согласие от предприятия, в ведении которого находится эта линия связи или линия радиофикации.

Письменное согласие должно быть получено также на строительные, ремонтные и другие работы, которые выполняются в этих зонах без проекта и при производстве которых могут быть повреждены линии связи и линии радиофикации (рытье ям, устройство временных съездов с дорог, провоз под проводами грузов, габариты которых равны или превышают высоту подвески опор и т.д.).

Заказчик (застройщик), производящий работы в охранной зоне кабельной линии связи, не позднее чем за 3 суток (исключая выходные и праздничные дни) до начала работ обязан вызвать представителя предприятия, в ведении которого находится эта линия, для установления по технической документации и методом шифрования точного местоположения подземных кабелей

связи и других сооружений кабельной линии (подземных усилительных и регенерационных пунктов, телефонной канализации со смотровыми устройствами, контуров заземления) и определения глубины их залегания.

Юридические и физические лица, ведущие хозяйственную деятельность на земельных участках, по которым проходят линии связи и линии радификации, обязаны:

а) принимать все зависящие от них меры, способствующие обеспечению сохранности этих линий.

б) обеспечивать техническому персоналу беспрепятственный доступ к этим линиям для ведения работ на них (при предъявлении документа о соответствующих полномочиях).

### 3. Линии электропередач.

В соответствии с частью 2 статьи 89 Земельного кодекса Российской Федерации для обеспечения безопасного и безаварийного функционирования, безопасной эксплуатации объектов электроэнергетики устанавливаются охранные зоны с особыми условиями использования земельных участков независимо от категорий земель, в состав которых входят эти земельные участки.

Постановлением Правительства Российской Федерации от 24.02.2009 № 160 «О порядке установления охранных зон объектов электросетевого хозяйства и особых условий использования земельных участков, расположенных в границах таких зон» определено, что охранные зоны устанавливаются:

– вдоль воздушных линий электропередачи – в виде части поверхности участка земли и воздушного пространства (на высоту, соответствующую высоте опор воздушных линий электропередачи, ограниченной параллельными вертикальными плоскостями, отстоящими по обе стороны линии электропередачи от крайних проводов при не отклоненном их положении).

В пределах охранной зоны воздушных линий электропередачи без согласия организации, эксплуатирующей эти линии, запрещается осуществлять строительные, монтажные и поливные работы, проводить посадку и вырубку деревьев, складировать корма, удобрения, топливо и другие материалы, устраивать проезды для машин и механизмов, имеющих общую высоту с грузом или без груза от поверхности дороги более 4 м.

При совпадении (пересечении) охранной зоны с полосой отвода и (или) охранной зоной железных дорог, полосой отвода и (или) придорожной полосой автомобильных дорог, охранными зонами трубопроводов, линий связи и других объектов проведение работ, связанных с эксплуатацией этих объектов, на совпадающих участках территорий осуществляется заинтересованными лицами по согласованию в соответствии с законодательством Российской Федерации, регламентирующим порядок установления и использования охранных зон, придорожных зон, полос отвода соответствующих объектов с обязательным заключением соглашения о взаимодействии в случае возникновения аварии.

## **10. МЕРОПРИЯТИЯ ПО СОХРАНЕНИЮ ОБЪЕКТОВ КУЛЬТУРНОГО НАСЛЕДИЯ ОТ ВОЗМОЖНОГО НЕГАТИВНОГО ВОЗДЕЙСТВИЯ В СВЯЗИ С РАЗМЕЩЕНИЕМ ЛИНЕЙНЫХ ОБЪЕКТОВ**

В границах проектируемого объекта «Реконструкция моста через р. Грязнянка на автомобильной дороге Кондрово-Галкино-Острожное-Барсуки в Дзержинском района с. Острожное» объекты культурного наследия отсутствуют.

Необходимость осуществления мероприятий по сохранению объектов культурного наследия от возможного негативного воздействия в связи с размещением линейных объектов отсутствует.

## **11. ОПИСАНИЕ ПРОЕКТНЫХ РЕШЕНИЙ И ПЕРЕЧЕНЬ МЕРОПРИЯТИЙ, ОБЕСПЕЧИВАЮЩИХ СОХРАНЕНИЕ ОКРУЖАЮЩЕЙ СРЕДЫ В ПЕРИОД СТРОИТЕЛЬСТВА**

Раздел «Проект организации строительства» разработан с учетом требований Федерального закона "Об охране окружающей среды" от 10.01.2002 N 7-ФЗ в действующей редакции, СанПиН 2.2.3.1384-03 "Гигиенические требования к организации строительного производства и строительных работ" (с изменениями на 3 сентября 2010 года) и раздела 7 «Мероприятия об охране окружающей среды» данной проектной документации.

В целях максимального сокращения вредного влияния процессов производства строительное-монтажных работ на окружающую среду в проекте предусматриваются мероприятия, обеспечивающие охрану воздушного бассейна, земельных ресурсов, водных ресурсов и снижение уровня шума. В целях охраны окружающей природной среды при производстве строительного-монтажных работ проектом предусматриваются следующие мероприятия:

1. Производство строительных работ строго в заявленной в проекте, согласованной полосе временного и постоянного отвода;

2. Не допускается попадание в грунт вяжущих веществ, солевых и иных агрессивных растворов, горюче-смазочных материалов, для чего проектом предусматривается устройство на строительной площадке и временных проездах основания из дорожных железобетонных плит на слое щебня и песка, а также установка металлических поддонов под машины и механизмы;

3. Обваловка территории и упорядоченный отвод поверхностного стока со всей территории стройплощадки и временных проездов. Проектом предусмотрен организованный сбор ливневых вод непосредственно с территории стройплощадки путем обеспечения уклона рельефа местности в сторону локальных очистных сооружений и емкостей дождевого накопителя. Ливневые стоки с площадки самотеком стекают в установленные по периметру металлические лотки, приводящие к ЛОС. Концевые части лотков соединены с емкостями для сбора дождевых

вод. Система водоотвода на стройплощадке поддерживается в работоспособном состоянии весь период строительства.

На строительных площадках предусматривается также устройство накопительных емкостей для отведения хозяйственно-бытовых стоков, и установка мобильных биотуалетов со съемными бункерами-накопителями, исключающие попадание жидких отходов в грунтовые и поверхностные воды.

По мере накопления, ливневые сточные воды, хозяйственно-бытовые стоки и отходы из биотуалетов вывозятся специализированным автотранспортом на очистные сооружения, что согласовано с эксплуатирующими организациями. Не допускается выпуск воды со строительной площадки без организованного ее отвода;

4. Работы производятся минимально необходимым количеством технических средств при необходимой мощности машин и механизмов, что нужно для сокращения уровня шума, пыли, загрязнения воздуха;

5. Строительные машины должны соответствовать экологическим и санитарным требованиям:

- по выбросам отработавших газов - ГОСТ 17.2.2.02-98;
- по шуму - санитарным нормам СН 2.2.4/2.1.8.562-96;
- по производственной вибрации - СН 2.2.4/2.1.8.566-96.

К работам допускаются только строительные машины серийного производства в технически исправном состоянии, исключающие утечку топлива и масел.

6. Осуществляется постоянный контроль за исправностью машин и механизмов.

7. Ремонт, заправка и техническое обслуживание строительной техники осуществляется на специализированных предприятиях (автосервисах, автозаправочных комплексах);

8. Транспортировка товарного бетона и раствора осуществляется в автобетоносмесителях;

9. Транспортировка и хранение сыпучих и мелкоштучных материалов производится в контейнерах;

10. При транспортировке сыпучих грузов за пределы строительной площадки кузова автомашин накрываются специальными тентами;

11. На строительной площадке запрещается сжигание мусора, приготовление горячих битумных и иных мастик с использованием открытого огня;

12. Использование энергосберегающих приборов освещения на площадке строительства;

13. Рекомендуется организовать строительные работы таким образом, чтобы, по возможности, исключить одновременную работу наиболее шумной техники. Снижение шума от строительной техники достигается также за счет конструктивного изменения шумообразующих узлов или их звукоизоляции от внешней среды. Для звукоизоляции двигателей применяются защитные кожухи и капоты с многослойными покрытиями из резины, поролона и т.п.;

Проведение строительных работ осуществляется только в дневное время суток (700–2300), параметры применяемых машин, оборудования, транспортных средств в части шума, вибрации в процессе их эксплуатации соответствуют нормативам и техническим условиям предприятия-изготовителя и согласованы с санитарными органами.

14. Сохраняемые на строительной территории деревья и кустарники должны быть защищены от случайного повреждения на весь период строительства. Запрещается использование деревьев для подвески электрокабелей, осветительной арматуры и т.п. Работы в зоне корневой системы кустарников производятся ниже расположения основных скелетных корней (не менее 1,5 м от поверхности почвы), не повреждая корневой системы;

15. Строительная площадка и площадки для складирования материалов и элементов устраиваются со сплошным ограждением по периметру, предотвращающим появление на территории площадки животных.

При устройстве временного освещения, линии электропередачи, опоры и изоляторы оснащаются специальными птице защитными устройствами, в том числе препятствующими птицам устраивать гнездовья в местах, допускающих прикосновение птиц к ток несущим проводам. Запрещается использование в качестве специальных птице защитных устройств неизолированных металлических конструкций;

16. Проектной документацией предусмотрена компенсация экономического ущерба рыбным запасам в подготовительный период строительства до начала работ. Расходы на данные мероприятия включены в Сводный сметный расчёт.

Для снижения ущерба рыбному хозяйству проектом предусмотрено:

- производить работы в строгом соответствии с проектом;
- по завершению производства работ в водоохранный зоне реки проводится рекультивация нарушенных земель;
- приостановка производства всех работ на пойме реки на период охраны весенне-нерестующих видов рыб (01 апреля – 10 июня);
- соблюдение ограничений, предусмотренных ст. 65 Водного Кодекса РФ;
- соблюдение условий, изложенных в согласовании Московско-Окского территориального управления Росрыболовства.

17. В соответствии со ст. 26 Федерального закона «Об отходах производства и потребления» от 29.12.2000 № 169-ФЗ, на участках производства работ организован производственный контроль в области обращения с отходами. Строительные отходы вывозятся на лицензированный полигон ТБО сразу по мере образования, без складирования на территории объекта. Твердые бытовые отходы, относящиеся к малоопасному классу отходов, временно хранятся в специально отведенных местах и контейнерах, расположенных на территории строительных площадок, и вывозятся по мере накопления на ближайший лицензированный

полигон ТБО.

18. Проектом предусмотрено максимально возможное повторное использование материалов, не полностью утративших свои потребительские свойства. Они вывозятся на базу подрядной строительной организации и отходами не являются;

19. После окончания строительства производится разборка временных сооружений и конструкций и вывоз их на базу строительной организации. Территория благоустраивается.

Подробно проектные решения, обеспечивающие сохранение окружающей среды в период строительства, отражены в Разделе 7 «Материалы по охране окружающей среды» настоящей проектной документации.

Мероприятия по минимизации вреда ихтиофауне.

Работы по реконструкции мостового сооружения, подходов, временных сооружений в полном объеме проводятся в границах водоохраной зоны в связи с чем проектом предусмотрены соответствующие ограничения и мероприятия.

## **12 МЕРОПРИЯТИЯ ПО ЗАЩИТЕ ТЕРРИТОРИЙ ОТ ЧРЕЗВЫЧАЙНЫХ СИТУАЦИЙ ПРИРОДНОГО И ТЕХНОГЕННОГО ХАРАКТЕРА, В ТОМ ЧИСЛЕ ПО ОБЕСПЕЧЕНИЮ ПОЖАРНОЙ БЕЗОПАСНОСТИ И ГРАЖДАНСКОЙ ОБОРОНЕ.**

В соответствии с п.1 приложения № 1 к Федеральному закону Российской Федерации от 21.07.1997 № 116-ФЗ «О промышленной безопасности опасных производственных объектов» (в действующей редакции), проектируемый объект не относится к опасным производственным объектам. На проектируемом объекте не предусмотрено размещение особо опасных производств и использования опасных веществ. Объект не относится к особо опасным, технически сложным и уникальным объектам капитального строительства (статья 48.1 Градостроительного кодекса РФ).

В соответствии с постановлением Правительства Российской Федерации от 19.09.1998 № 1115 «О порядке отнесения организаций к категориям по гражданской обороне», показателями, введенными в действие приказом МЧС России от 23.03.1999 № 13 линейный объект строительства, не является категоризованным по гражданской обороне, а также не имеет в своем составе зданий и сооружений, к которым могут предъявляться специальные требования к огнестойкости конструкций в соответствии с требованиями СНиП 2.01.51-90.

Разработка специальных мероприятий по гражданской обороне, мероприятий по предупреждению чрезвычайных ситуаций природного и техногенного характера не требуется.

### **Мероприятия по защите территории от опасных природных и техногенных процессов и чрезвычайных ситуаций.**

Мероприятия по защите населения и территорий от чрезвычайных ситуаций природного и



техногенного характера должны осуществляться в соответствии с Федеральным законом Российской Федерации от 21.12.1994 № 68-ФЗ «О защите населения и территорий от чрезвычайных ситуаций природного и техногенного характера».

Основными опасностями возникновения техногенных и природных чрезвычайных ситуаций являются (в порядке убывания риска):

1. природные опасности:

- метеорологические;
- гидрологические;
- геологические опасные

2. природно-техногенные опасности:

- аварии на системах жизнеобеспечения;
- аварии на транспорте;
- аварии на взрывопожароопасных объектах.

3. биолого-социальные опасности.