



Общество с ограниченной ответственностью  
«Газпром проектирование»

**Заказчик – ООО «Газпром межрегионгаз»**

**ГАЗОПРОВОД МЕЖПОСЕЛКОВЫЙ К ДЕР. МАРЮТИНО, ДЕР.  
СИНЯВИНО МЕДЫНСКОГО РАЙОНА КАЛУЖСКОЙ ОБЛАСТИ**

***ДОКУМЕНТАЦИЯ ПО ПЛАНИРОВКЕ ТЕРРИТОРИИ***

**Проект планировки территории**

**Проект планировки территории. Основная часть**

2533.046.П.0/0.0002-ДПТ-1

**Том 1**

Заказчик – ООО «Газпром межрегионгаз»

**ГАЗОПРОВОД МЕЖПОСЕЛКОВЫЙ К ДЕР. МАРЮТИНО, ДЕР.  
СИНЯВИНО МЕДЫНСКОГО РАЙОНА КАЛУЖСКОЙ ОБЛАСТИ**

***ДОКУМЕНТАЦИЯ ПО ПЛАНИРОВКЕ ТЕРРИТОРИИ***

**Проект планировки территории**

**Проект планировки территории. Основная часть**

2533.046.П.0/0.0002-ДПТ-1

**Том 1**

Заместитель директора  
филиала по производству



Ю.М. Комиссаров

Главный инженер проекта



В.Ю. Ценин

Инов. № подл.	
Подпись и дата	
Взам. инв. №	



ОБЩЕСТВО С ОГРАНИЧЕННОЙ ОТВЕТСТВЕННОСТЬЮ

Заказчик – ООО «Газпром проектирование»

**ГАЗОПРОВОД МЕЖПОСЕЛКОВЫЙ К ДЕР. МАРЮТИНО, ДЕР.  
СИНЯВИНО МЕДЫНСКОГО РАЙОНА  
КАЛУЖСКОЙ ОБЛАСТИ**

**ДОКУМЕНТАЦИЯ ПО ПЛАНИРОВКЕ ТЕРРИТОРИИ**

**ПРОЕКТ ПЛАНИРОВКИ ТЕРРИТОРИИ**

**Том 1**

**ПРОЕКТ ПЛАНИРОВКИ ТЕРРИТОРИИ. ОСНОВНАЯ ЧАСТЬ**

**2533.046.П.0/0.0002-ДПТ-1**

Инд. № подл.	Взам. инв. №	Подп. и дата
--------------	--------------	--------------

Главный инженер

Главный инженер проектов



С.А. Сергеев

Д.Ю. Иванов

Санкт-Петербург – 2023



## Состав документации по планировке территории

Обозначение	Наименование	Примечание
<b>2533.046.П.0/0.0002-ДПТ-1</b>	<b>Том 1. Проект планировки территории. Основная часть</b>	<b>27</b>
2533.046.П.0/0.0002-ДПТ-1-1	Раздел 1. Проект планировки территории. Графическая часть	12
2533.046.П.0/0.0002-ДПТ-1-2	Раздел 2. Положение о размещении линейных объектов	15
<b>2533.046.П.0/0.0002-ДПТ-2</b>	<b>Том 2. Проект планировки территории. Материалы по обоснованию проекта планировки территории</b>	<b>108</b>
2533.046.П.0/0.0002-ДПТ-2-1	Раздел 3. Материалы по обоснованию проекта планировки территории. Графическая часть	41
2533.046.П.0/0.0002-ДПТ-2-2	Раздел 4. Материалы по обоснованию проекта планировки территории. Пояснительная записка	67
<b>2533.046.П.0/0.0002-ДПТ-3</b>	<b>Том 3. Проект межевания территории. Основная часть</b>	<b>41</b>
2533.046.П.0/0.0002-ДПТ-3-1	Раздел 1. Проект межевания территории. Графическая часть	12
2533.046.П.0/0.0002-ДПТ-3-2	Раздел 2. Проект межевания территории. Текстовая часть	29
<b>2533.046.П.0/0.0002-ДПТ-4</b>	<b>Том 4. Проект межевания территории. Материалы по обоснованию проекта межевания территории</b>	<b>16</b>
2533.046.П.0/0.0002-ДПТ-4-1	Раздел 3. Материалы по обоснованию проекта межевания территории. Графическая часть	12
2533.046.П.0/0.0002-ДПТ-4-2	Раздел 4. Материалы по обоснованию проекта межевания территории. Пояснительная записка	4

Согласовано

Взам. инв. №

Подп. и дата

Инв. № подл.

2533.046.П.0/0.0002-ДПТ-1-1						
Изм.	Кол.уч.	Лист	№ док	Подпись	Дата	
Разраб.		Шубина			06.23	
Пров.		Иванов			06.23	
Состав документации по планировке территории				Стадия	Лист	Листов
				П	1	1

## Раздел 1. Проект планировки территории. Графическая часть

### Обоснование отсутствия чертежей в основной части проекта планировки территории.

В рамках разработки проекта планировки территории, предусматривающего размещение линейного объекта «Газопровод межпоселковый к дер. Марютино, дер. Синявино

Медынского района Калужской области» линейные объекты, подлежащие реконструкции в связи с изменением их местоположения, отсутствуют.

Учитывая вышеизложенное, необходимость разработки чертежа границ зон планируемого размещения линейных объектов, подлежащих реконструкции в связи с изменением их местоположения, а также приложения - перечень координат характерных точек, отсутствует.

Взам. инв. №		Подп. и дата								
Изм.	Кол.уч.	Лист	№ док	Подпись	Дата	2533.046.П.0/0.0002-ДПТ-1-1				
Разраб.		Шубина			06.23	Раздел 1. Проект планировки территории. Графическая часть	Стадия	Лист	Листов	
Пров.		Иванов			06.23		П	1	1	
Индв. № подл.										

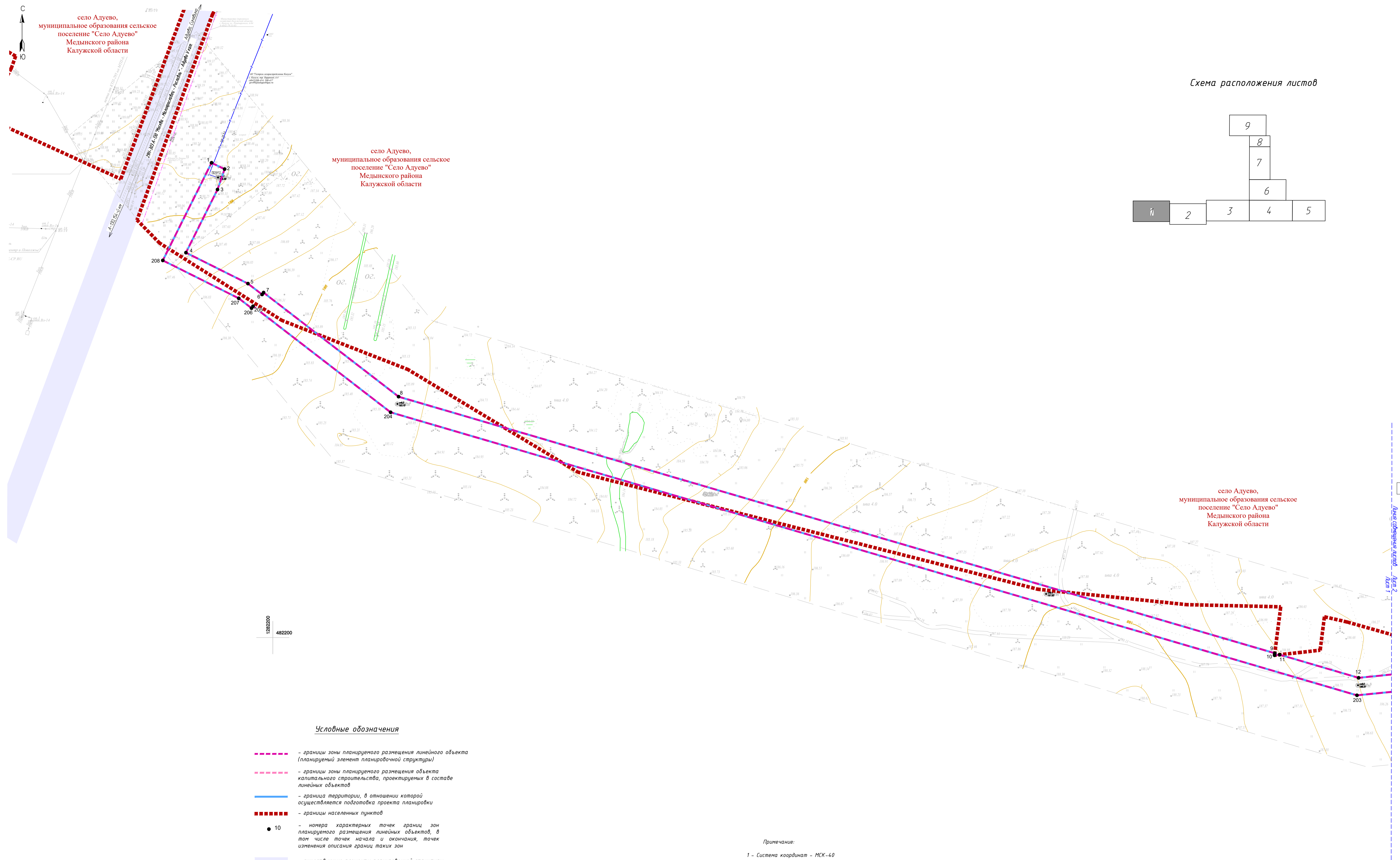
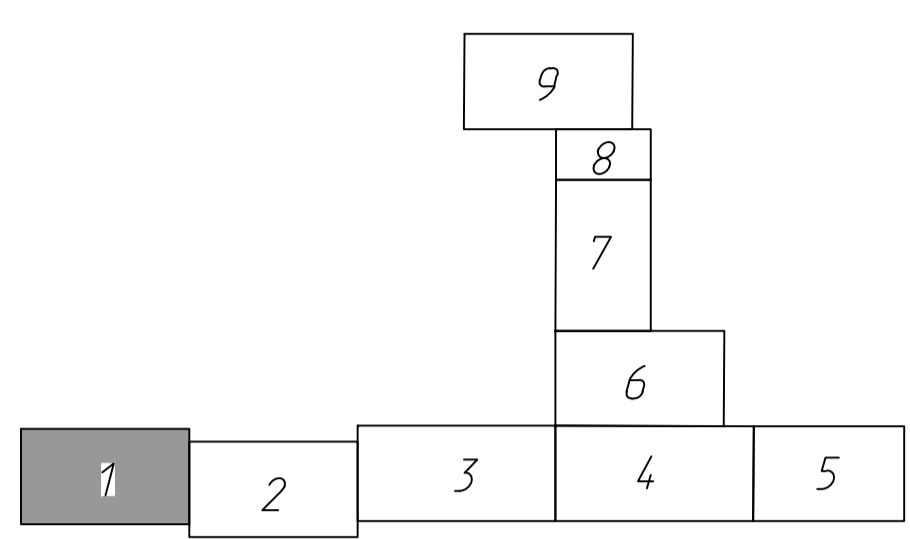


Схема расположения листов



**Условные обозначения**

- - - - - - границы зоны планируемого размещения линейного объекта (планируемый элемент планировочной структуры)
- - - - - - границы зоны планируемого размещения объекта капитального строительства, проектируемых в составе линейных объектов
- - - - - - граница территории, в отношении которой осуществляется подготовка проекта планировки
- - - - - - границы населенных пунктов
- 10 - номера характерных точек границ зон планируемого размещения линейных объектов, в том числе точек начала и окончания, точек изменения описания границ таких зон
- существующие элементы планировочной структуры, занятые линейными объектами, улично-дорожная сеть

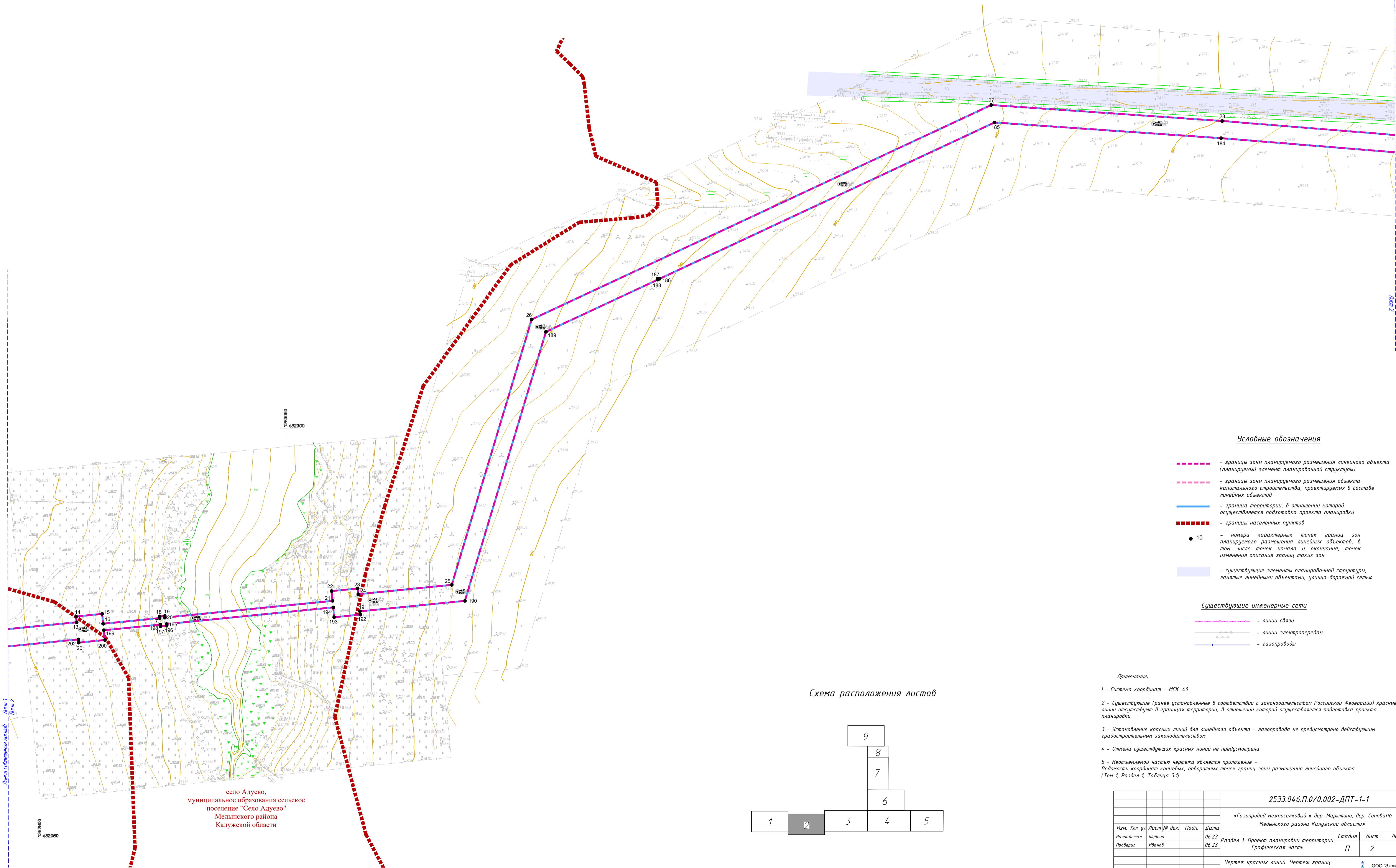
**Существующие инженерные сети**

- - - - - - линии связи
- - - - - - линии электропередач
- - - - - - газопроводы

**Примечание:**

- 1 - Система координат - МСК-40
- 2 - Существующие (границы установленные в соответствии с законодательством Российской Федерации) красные линии отсутствуют в границах территории, в отношении которой осуществляется подготовка проекта планировки.
- 3 - Установление красных линий для линейного объекта - газопровода не предусмотрено действующим градостроительным законодательством
- 4 - Отмена существующих красных линий не предусмотрена
- 5 - Неотъемлемой частью чертежа является приложение - Ведомость координат концевых, поворотных точек границ зоны размещения линейного объекта (Том 1, Раздел 1, Таблица 31)

2533.046.П.0/0.002-ДПТ-1-1				
«Газопровод межпоселковый к дер. Марьино, дер. Синявино Медьинского района Калужской области»				
Изм.	Кол. уч.	Лист № вк.	Подп.	Дата
Разработал	Шубина	Иванов	06.23	06.23
Проверил	Иванов			
Раздел 1. Проект планировки территории Графическая часть			Стадия	Лист
			П	1
Чертеж красных линий. Чертеж границ зон планируемого размещения линейного объекта. Масштаб 1:1000			Листов 9	
			ООО «ЭкспертГаз» Санкт-Петербург	



село Адуево,  
муниципальное образование сельское  
поселение "Село Адуево"  
Медянского района  
Калужской области

**Условные обозначения**

- границы зоны планируемого размещения линейного объекта (планируемый элемент планировочной структуры)
- границы зоны планируемого размещения объекта капитального строительства, проектируемых в составе линейных объектов
- граница территории, в отношении которой осуществляется подготовка проекта планировки
- границы населенных пунктов
- 10 - номера характерных точек границ зон планируемого размещения линейных объектов, в том числе точек начала и окончания, точек изменения описания границ таких зон
- существующие элементы планировочной структуры, занятые линейными объектами, улично-дорожной сетью

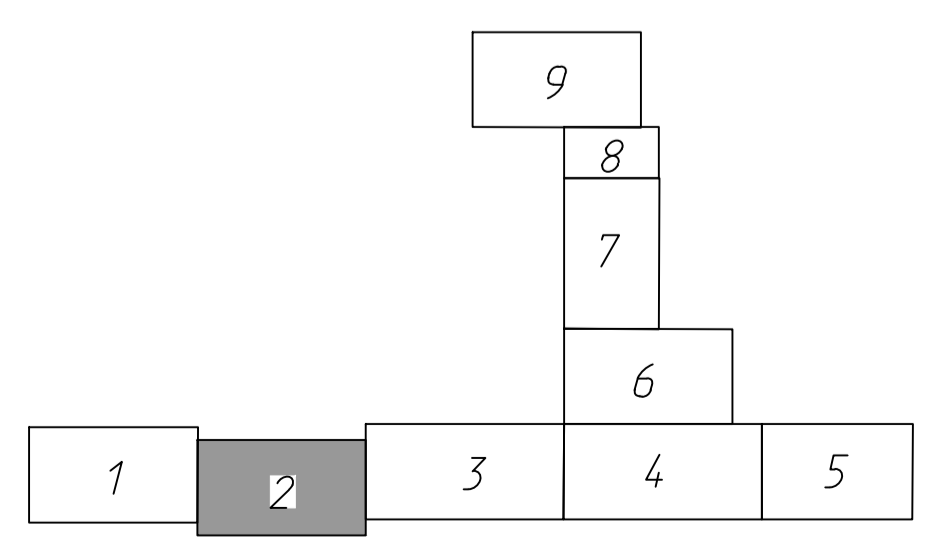
**Существующие инженерные сети**

- линии связи
- линии электропередач
- газопроводы

**Примечание:**

- 1 - Система координат - МСК-40
- 2 - Существующие (ранее установленные в соответствии с законодательством Российской Федерации) красные линии отсутствуют в границах территории, в отношении которой осуществляется подготовка проекта планировки.
- 3 - Установление красных линий для линейного объекта - газопровода не предусмотрено действующим градостроительным законодательством
- 4 - Отмена существующих красных линий не предусмотрена
- 5 - Неотъемлемой частью чертежа является приложение - Ведомость координат конечных, поворотных точек границ зоны размещения линейного объекта (Том 1, Раздел 1, Таблица 3.1)

**Схема расположения листов**



2533.046.П.0/0.002-ДПТ-1-1

				«Газопровод межпоселковый к дер. Марьино, дер. Снядино Медянского района Калужской области»					
Изм.	Кол. уч.	Лист №	Век.	Подп.	Дата	Раздел 1. Проект планировки территории Графическая часть	Стадия	Лист	Листов
					06.23		П	2	9
Разработал	Шубина				06.23	Чертеж красных линий. Чертеж границ зон планируемого размещения линейного объекта. Масштаб 1:1000			
Проверил	Иванов								



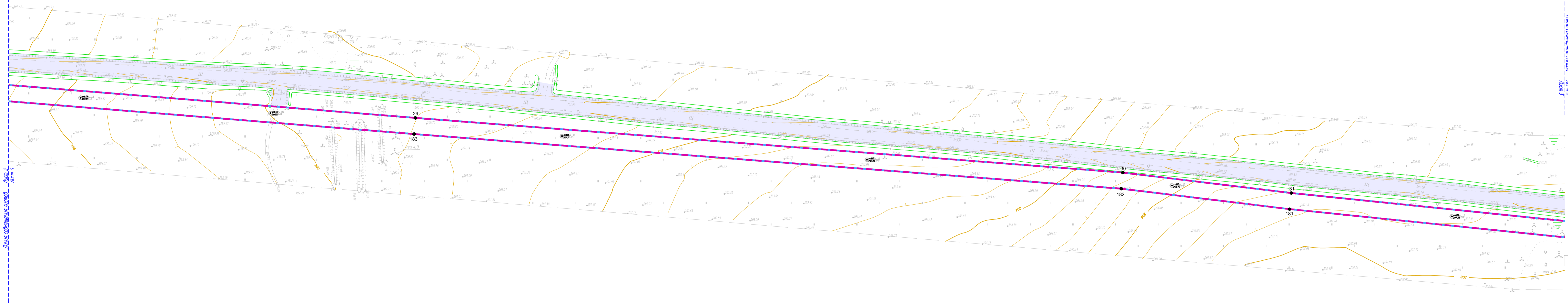
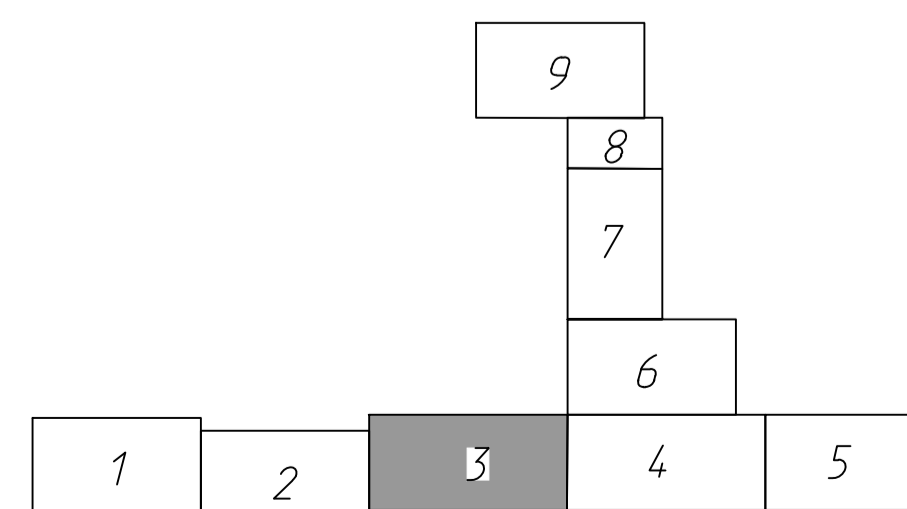


Схема расположения листов



Условные обозначения

- границы зоны планируемого размещения линейного объекта (планируемый элемент планировочной структуры)
- границы зоны планируемого размещения объекта капитального строительства, проектируемых в составе линейных объектов
- граница территории, в отношении которой осуществляется подготовка проекта планировки
- границы населенных пунктов
- 10 - номера характерных точек границ зон планируемого размещения линейных объектов, в том числе точек начала и окончания, точек изменения описания границ таких зон
- существующие элементы планировочной структуры, занятые линейными объектами, улично-дорожная сеть

Существующие инженерные сети

- линии связи
- линии электропередач
- газопроводы

Примечание:

- 1 - Система координат - МСК-40
- 2 - Существующие (ранее установленные в соответствии с законодательством Российской Федерации) красные линии отсутствуют в границах территории, в отношении которой осуществляется подготовка проекта планировки.
- 3 - Установление красных линий для линейного объекта - газопровода не предусмотрено действующим градостроительным законодательством
- 4 - Отмена существующих красных линий не предусмотрена
- 5 - Неотъемлемая часть чертежа является приложение - Ведомость координат конечных, поворотных точек границ зоны размещения линейного объекта (Том 1, Раздел 1, Таблица 3.1)

2533.046.П.0/0.002-ДПТ-1-1				
«Газопровод межпоселковый к дер. Мартино, дер. Сивяново Медвinskого района Калужской области»				
Изм.	Кол. уч.	Лист № док.	Подп.	Дата
Разработал	Шубина	06.23		
Проверил	Иванов	06.23		
Раздел 1. Проект планировки территории. Графическая часть			Стадия	Лист
			П	3
				9
Чертеж красных линий. Чертеж границ зон планируемого размещения линейного объекта. Масштаб 1:1000				ООО «ЭнергГаз» Санкт-Петербург



Условные обозначения

- границы зоны планируемого размещения линейного объекта (планируемый элемент планировочной структуры)
- границы зоны планируемого размещения объекта капитального строительства, проектируемых в составе линейных объектов
- граница территории, в отношении которой осуществляется подготовка проекта планировки
- границы населенных пунктов
- номера характерных точек границ зон планируемого размещения линейных объектов, в том числе точек начала и окончания, точек изменения описания границ таких зон
- существующие элементы планировочной структуры, занятые линейными объектами, улично-дорожная сеть

Существующие инженерные сети

- линии связи
- линии электропередач
- газопроводы

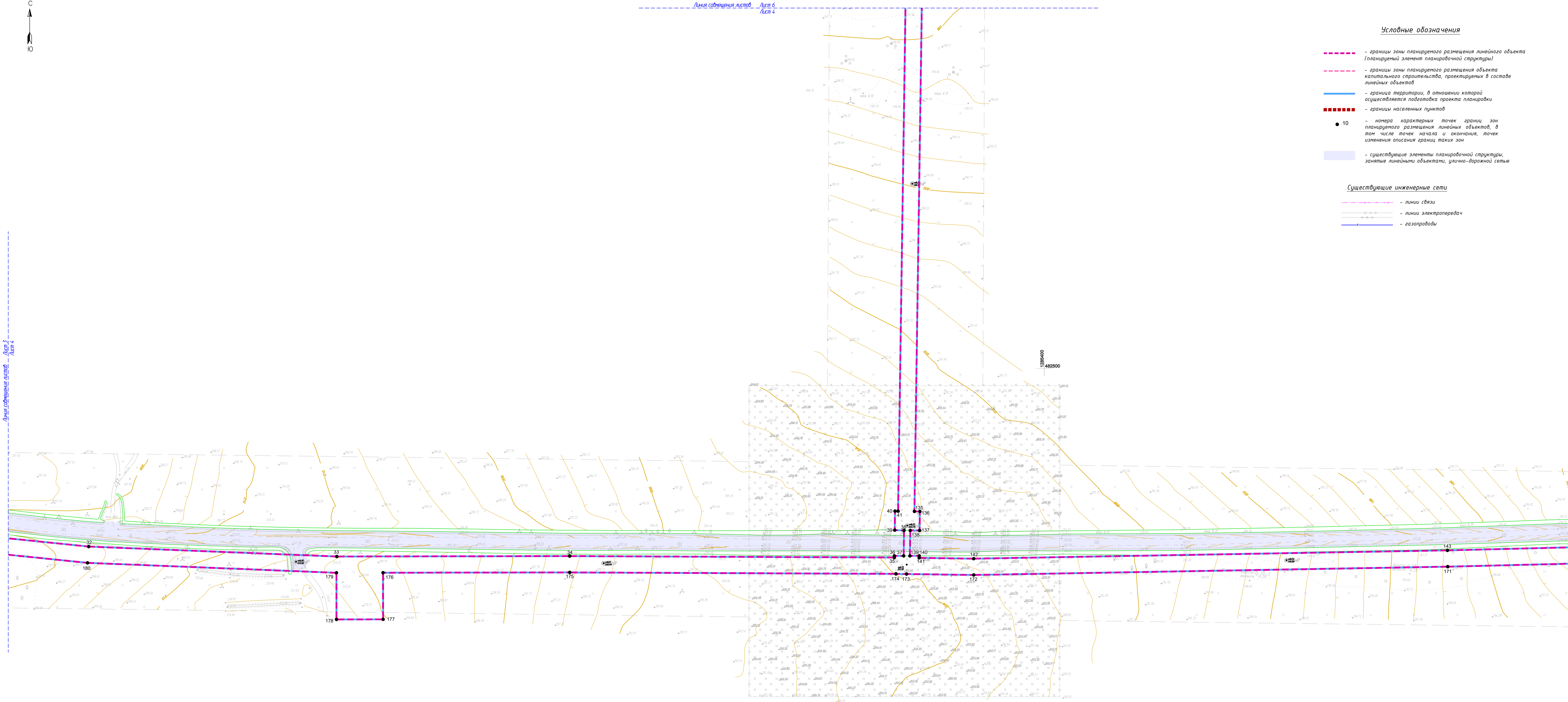
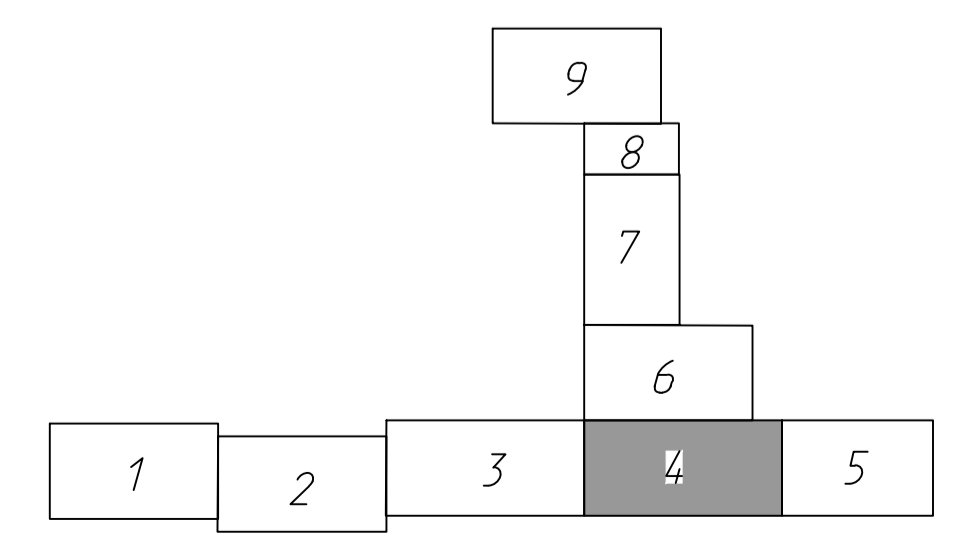


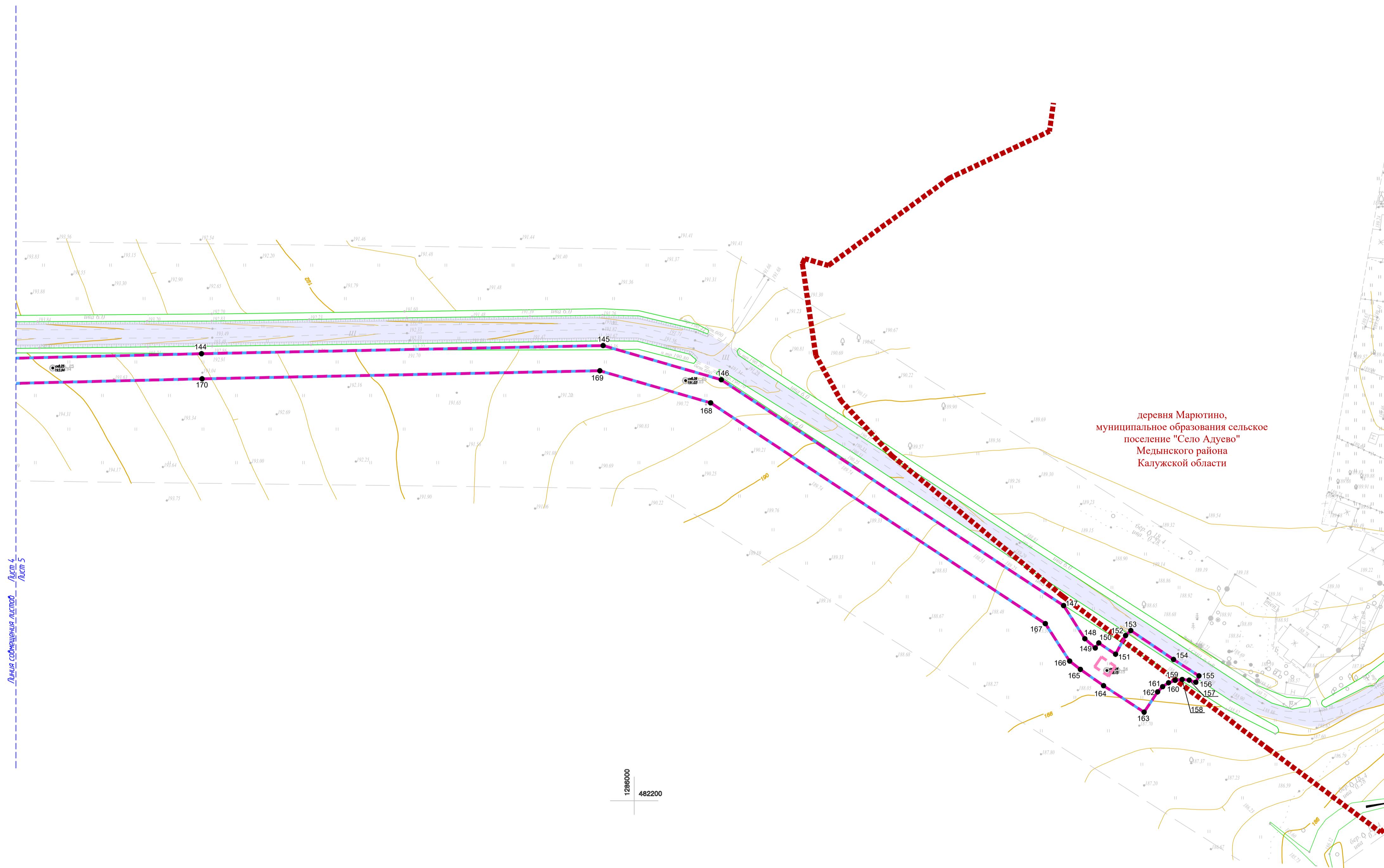
Схема расположения листов



Примечание:

- 1 - Система координат - МСК-40
- 2 - Существующие ранее установленные в соответствии с законодательством Российской Федерации красные линии отсутствуют в границах территории, в отношении которой осуществляется подготовка проекта планировки.
- 3 - Установление красных линий для линейного объекта - газопровода не предусмотрено действующим градостроительным законодательством
- 4 - Отмена существующих красных линий не предусмотрена
- 5 - Неотъемлемой частью чертежа является приложение - Ведомость координат концевых, поворотных точек границ зоны размещения линейного объекта (Том 1, Раздел 1, Таблица 3.1)

2533.046.П.0/0.002-ДПТ-1-1					
«Газопровод межпоселковый к дер. Мартино, дер. Сивино Медвенского района Калужской области»					
Изм.	Кол. уч.	Лист № док.	Подп.	Дата	Стадия
		06.23	Шубина	06.23	Лист
Проверил	Иванов	06.23			Листов
					П 4 9
Чертеж красных линий. Чертеж границ зон планируемого размещения линейного объекта. Масштаб 1:1000					ООО «ЭнергГаз» Санкт-Петербург

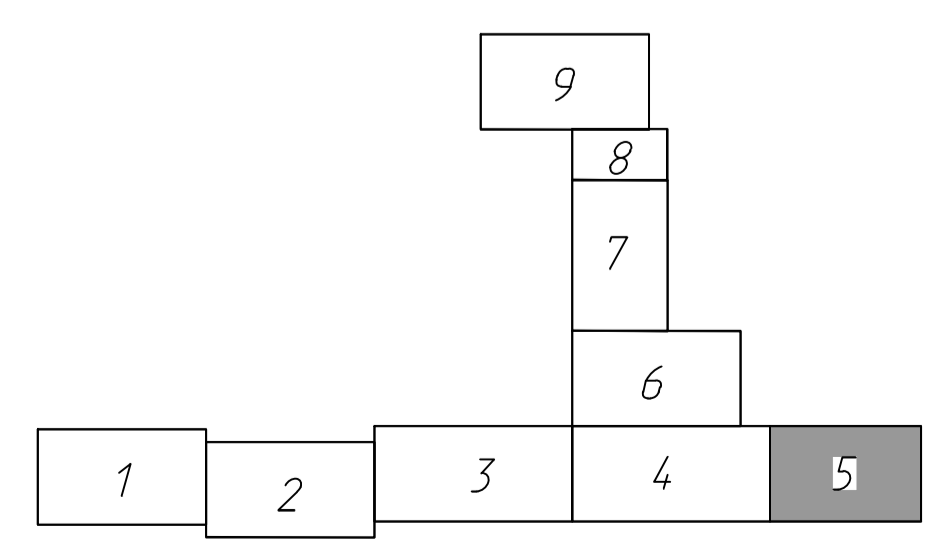


деревня Марютино,  
муниципальное образования сельское  
поселение "Село Адуево"  
Мельнинского района  
Калужской области

Лист 4  
Лист 5

1288000  
482200

Схема расположения листов



**Условные обозначения**

- границы зоны планируемого размещения линейного объекта (планируемый элемент планировочной структуры)
- границы зоны планируемого размещения объекта капитального строительства, проектируемых в составе линейных объектов
- границы территории, в отношении которой осуществляется подготовка проекта планировки
- границы населенных пунктов
- номера характерных точек границ зон планируемого размещения линейных объектов, в том числе точек начала и окончания, точек изменения описания границ таких зон
- существующие элементы планировочной структуры, занятые линейными объектами, участками дорожной сетью

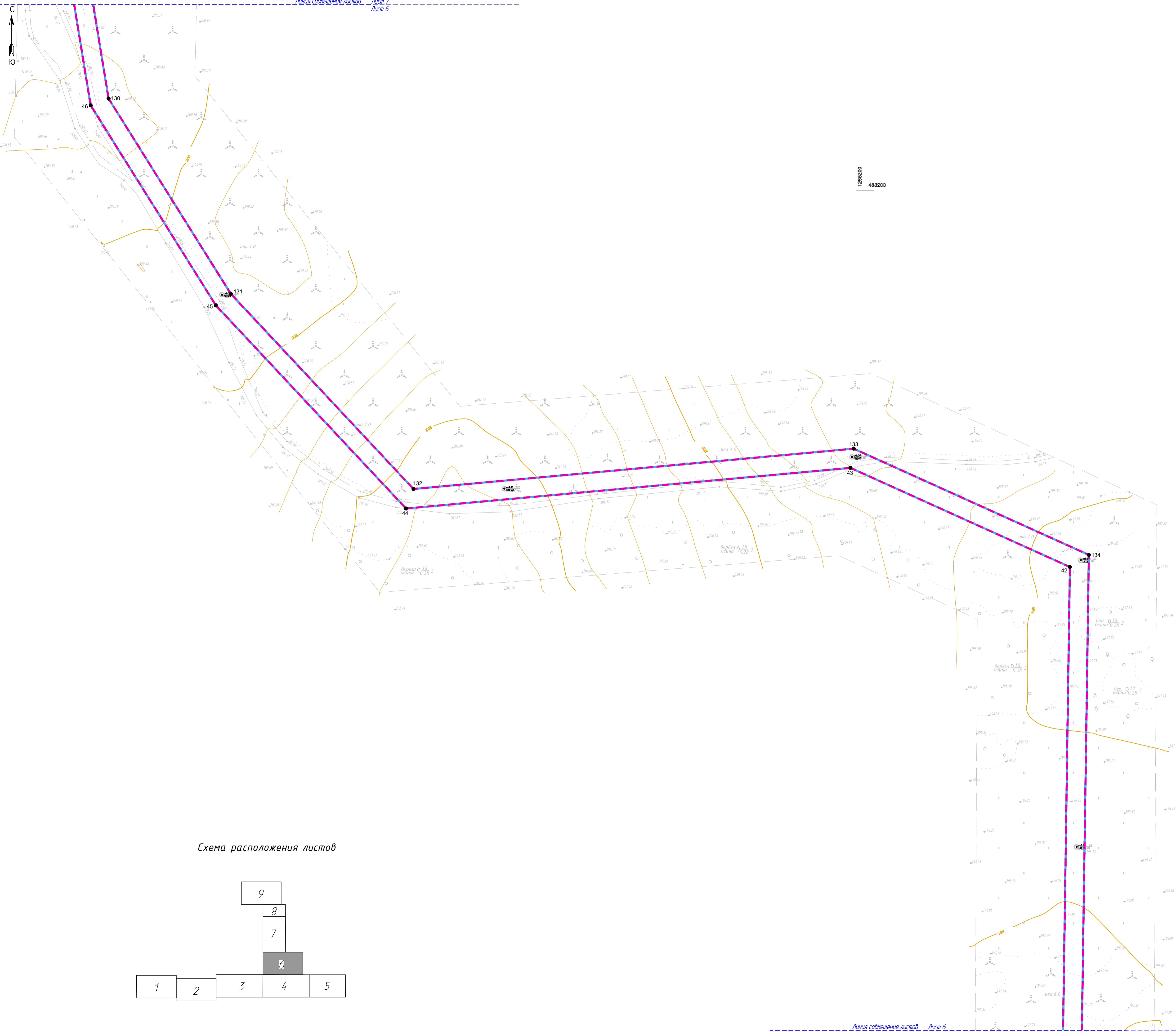
**Существующие инженерные сети**

- линии связи
- линии электропередач
- газопроводы

**Примечание:**

- 1 - Система координат - МСК-40
- 2 - Существующие (ранее установленные в соответствии с законодательством Российской Федерации) красные линии отсутствуют в границах территории, в отношении которой осуществляется подготовка проекта планировки.
- 3 - Установление красных линий для линейного объекта - газопровода не предусмотрено действующим градостроительным законодательством
- 4 - Отмена существующих красных линий не предусмотрена
- 5 - Неотъемлемой частью чертежа является приложение - Ведомость координат конечных, поворотных точек границ зоны размещения линейного объекта (Том 1, Раздел 1, Таблица 3.1)

2533.046.П.0/0.002-ДПТ-1-1				
«Газопровод межпоселковый к дер. Марютино, дер. Снявино Мельнинского района Калужской области»				
Изм.	Кол. уч.	Лист № док.	Подп.	Дата
Разработал	Шуфина			06.23
Проверил	Иванов			06.23
Раздел 1. Проект планировки территории Графическая часть			Стадия	Лист
			П	5
Чертеж красных линий. Чертеж границ зон планируемого размещения линейного объекта. Масштаб 1:1000			ООО "ЭкспертГаз" Санкт-Петербург	Листов
				9



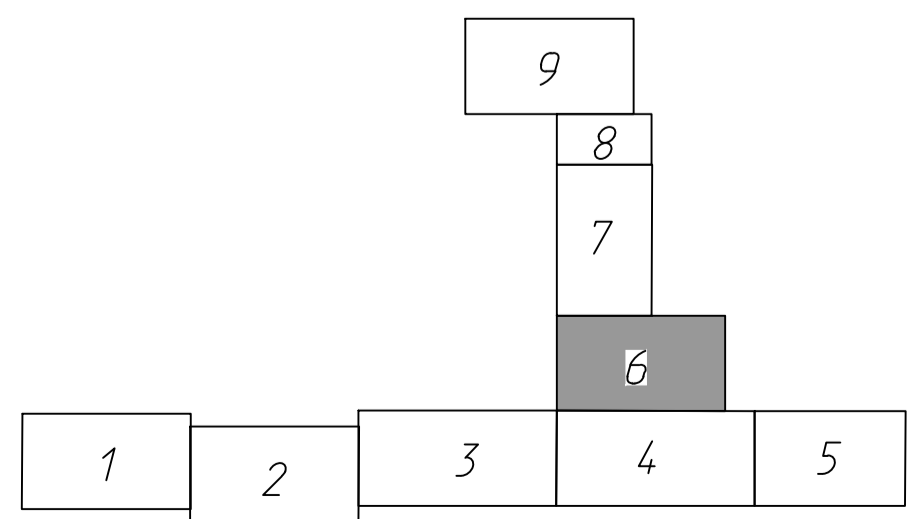
**Условные обозначения**

- - - - границы зоны планируемого размещения линейного объекта (планируемый элемент планировочной структуры)
- - - - границы зоны планируемого размещения объекта капитального строительства, проектируемых в составе линейных объектов
- - граница территории, в отношении которой осуществляется подготовка проекта планировки
- ■ ■ ■ - границы населенных пунктов
- 10 - номера характерных точек границ зон планируемого размещения линейных объектов, в том числе точек начала и окончания, точек изменения описания границ таких зон
- существующие элементы планировочной структуры, занятые линейными объектами, улично-дорожной сетью

**Существующие инженерные сети**

- - линии связи
- - линии электропередач
- - газопроводы

Схема расположения листов



**Примечание:**

- 1 - Система координат - МСК-40
- 2 - Существующие (ранее установленные в соответствии с законодательством Российской Федерации) красные линии отсутствуют в границах территории, в отношении которой осуществляется подготовка проекта планировки.
- 3 - Установление красных линий для линейного объекта - газопровода не предусмотрено действующим градостроительным законодательством
- 4 - Отмена существующих красных линий не предусмотрена
- 5 - Неотъемлемой частью чертежа является приложение - Ведомость координат конечных, поворотных точек границ зоны размещения линейного объекта (Том 1, Раздел 1, Таблица 3.1)

2533.046.П.0/0.002-ДПТ-1-1									
«Газопровод межпоселковый к дер. Марьино, дер. Синяино Медвенского района Калужской области»									
Изм.	Кол. уч.	Лист №	Век.	Подп.	Дата	Раздел 1. Проект планировки территории Графическая часть	Стадия	Лист	Листов
Разработал	Шубина	06.23			06.23		П	6	9
Проверил	Иванов	06.23							
Чертеж красных линий. Чертеж границ зон планируемого размещения линейного объекта. Масштаб 1:1000							ООО «ЭкспертГаз» Санкт-Петербург		

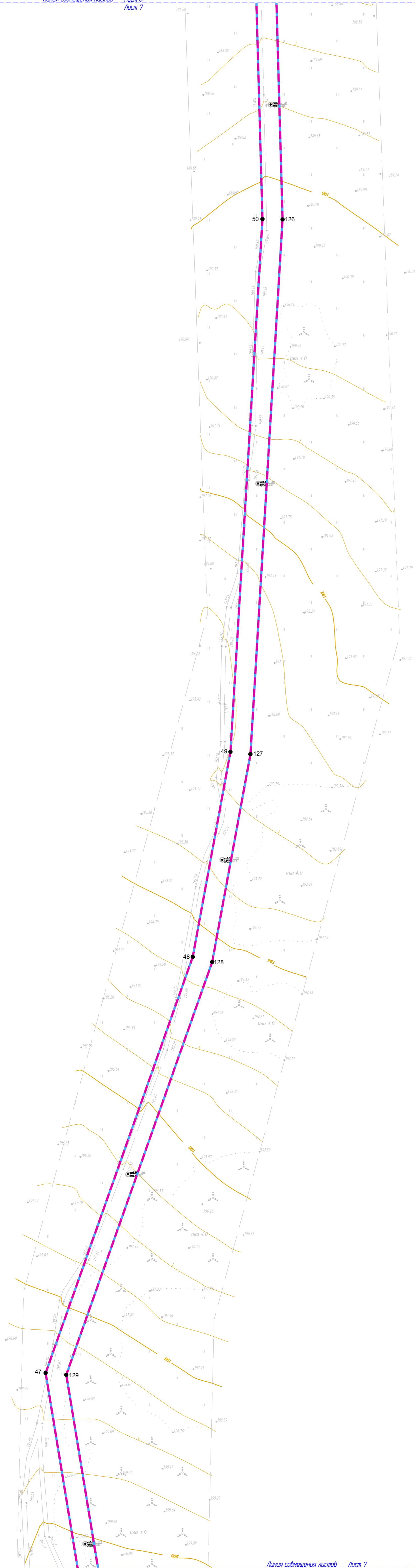
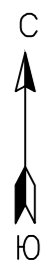
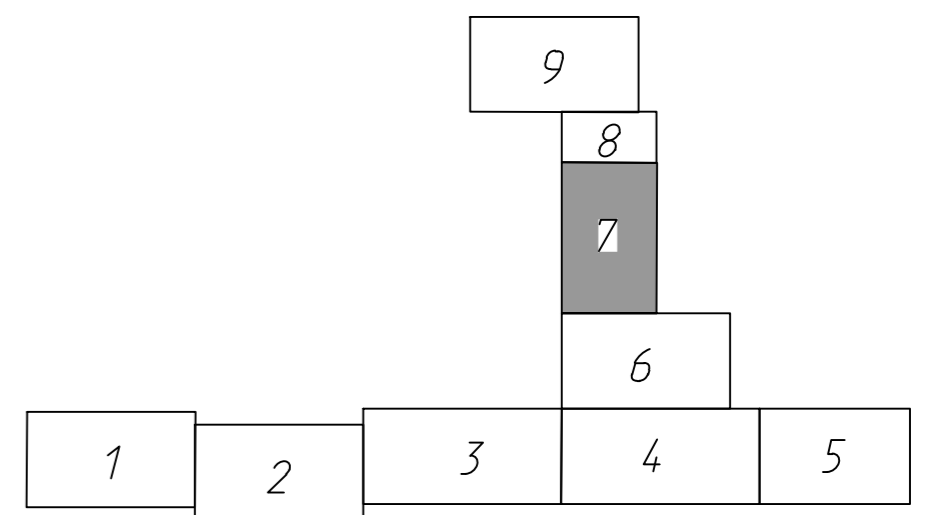


Схема расположения листов



**Условные обозначения**

- — — — — - границы зоны планируемого размещения линейного объекта (планируемый элемент планировочной структуры)
- - - - - - границы зоны планируемого размещения объекта капитального строительства, проектируемых в составе линейных объектов
- — — — — - граница территории, в отношении которой осуществляется подготовка проекта планировки
- ■ ■ ■ ■ - границы населенных пунктов
- 10 - номера характерных точек границ зон планируемого размещения линейных объектов, в том числе точек начала и окончания, точек изменения описания границ таких зон
- существующие элементы планировочной структуры, занятые линейными объектами, улично-дорожной сетью

**Существующие инженерные сети**

- — — — — - линии связи
- — — — — - линии электропередач
- — — — — - газопроводы

**Примечание:**

- 1 - Система координат - МСК-40
- 2 - Существующие (ранее установленные в соответствии с законодательством Российской Федерации) красные линии отсутствуют в границах территории, в отношении которой осуществляется подготовка проекта планировки.
- 3 - Установление красных линий для линейного объекта - газопровода не предусмотрено действующим градостроительным законодательством
- 4 - Отмена существующих красных линий не предусмотрена
- 5 - Неотъемлемой частью чертежа является приложение - Ведомость координат конечных, поворотных точек границ зоны размещения линейного объекта (Том 1, Раздел 1, Таблица 3.1)

					<b>2533.046.П.0/0.002-ДПТ-1-1</b>			
					«Газопровод межпоселковый к дер. Марьино, дер. Синядино Медвенского района Калужской области»			
Изм.	Кол. уч.	Лист № док.	Подп.	Дата	Раздел 1. Проект планировки территории, Графическая часть	Стадия	Лист	Листов
Разработал	Шубина	06.23				П	7	9
Проверил	Иванов	06.23						
					Чертеж красных линий. Чертеж границ зон планируемого размещения линейного объекта. Масштаб 1:1000			
					ООО «ЭкспертГаз» Санкт-Петербург			



**Условные обозначения**

- - - - - - границы зоны планируемого размещения линейного объекта (планируемый элемент планировочной структуры)
- - - - - - границы зоны планируемого размещения объекта капитального строительства, проектируемых в составе линейных объектов
- — — — — - граница территории, в отношении которой осуществляется подготовка проекта планировки
- ■ ■ ■ ■ - границы населенных пунктов
- 10 - номера характерных точек границ зон планируемого размещения линейных объектов, в том числе точек начала и окончания, точек изменения описания границ таких зон
- существующие элементы планировочной структуры, занятые линейными объектами, улично-дорожной сетью

**Существующие инженерные сети**

- - - - - - линии связи
- — — — — - линии электропередач
- — — — — - газопроводы

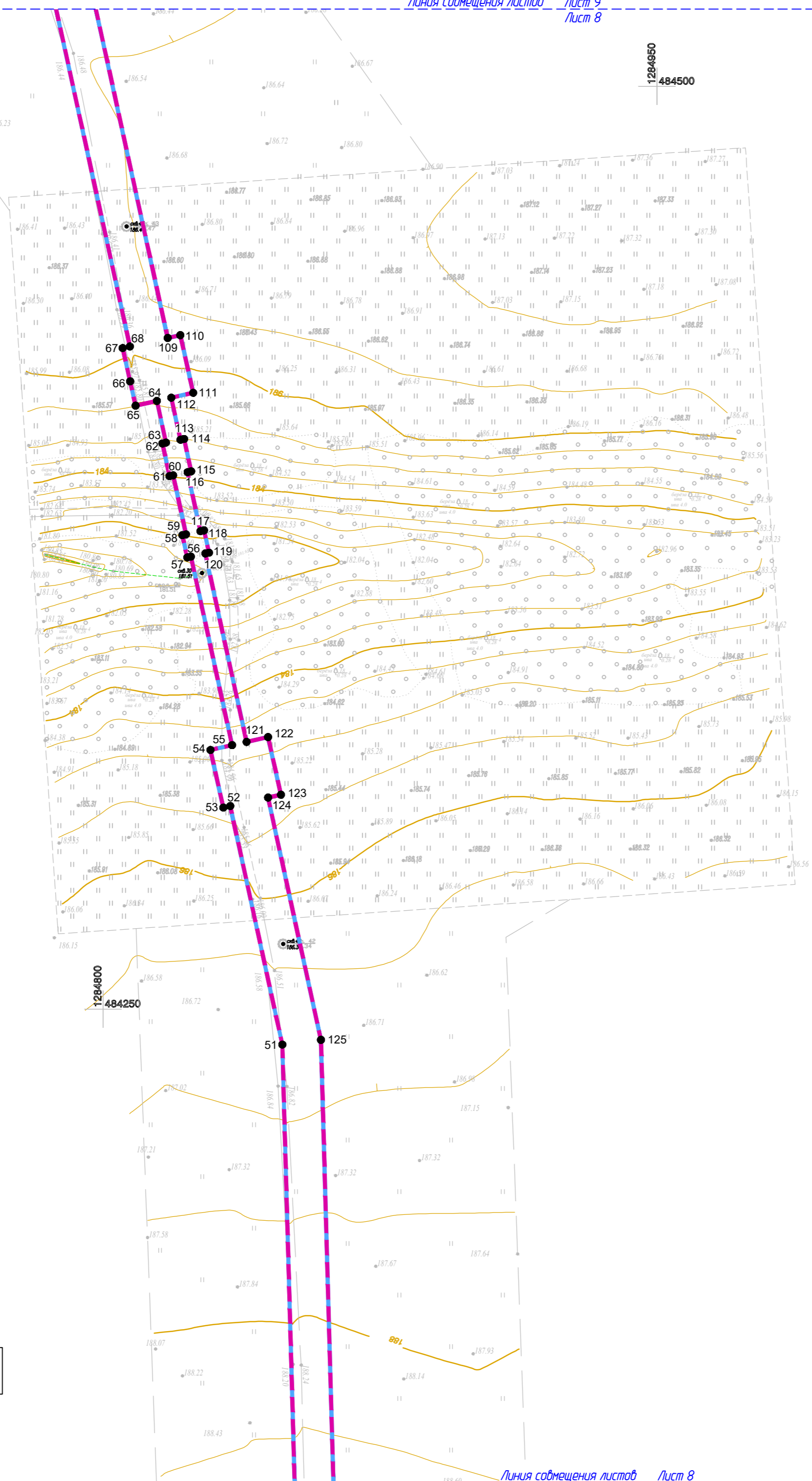
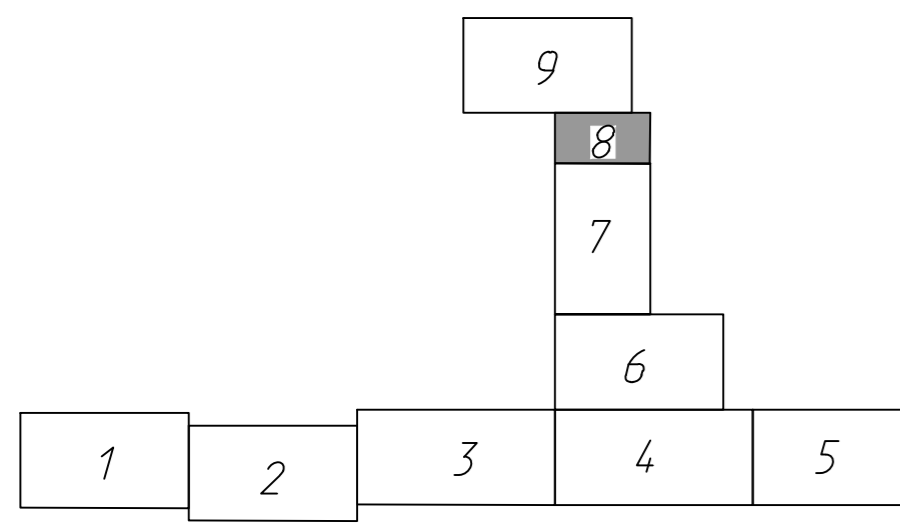


Схема расположения листов



**Примечание:**

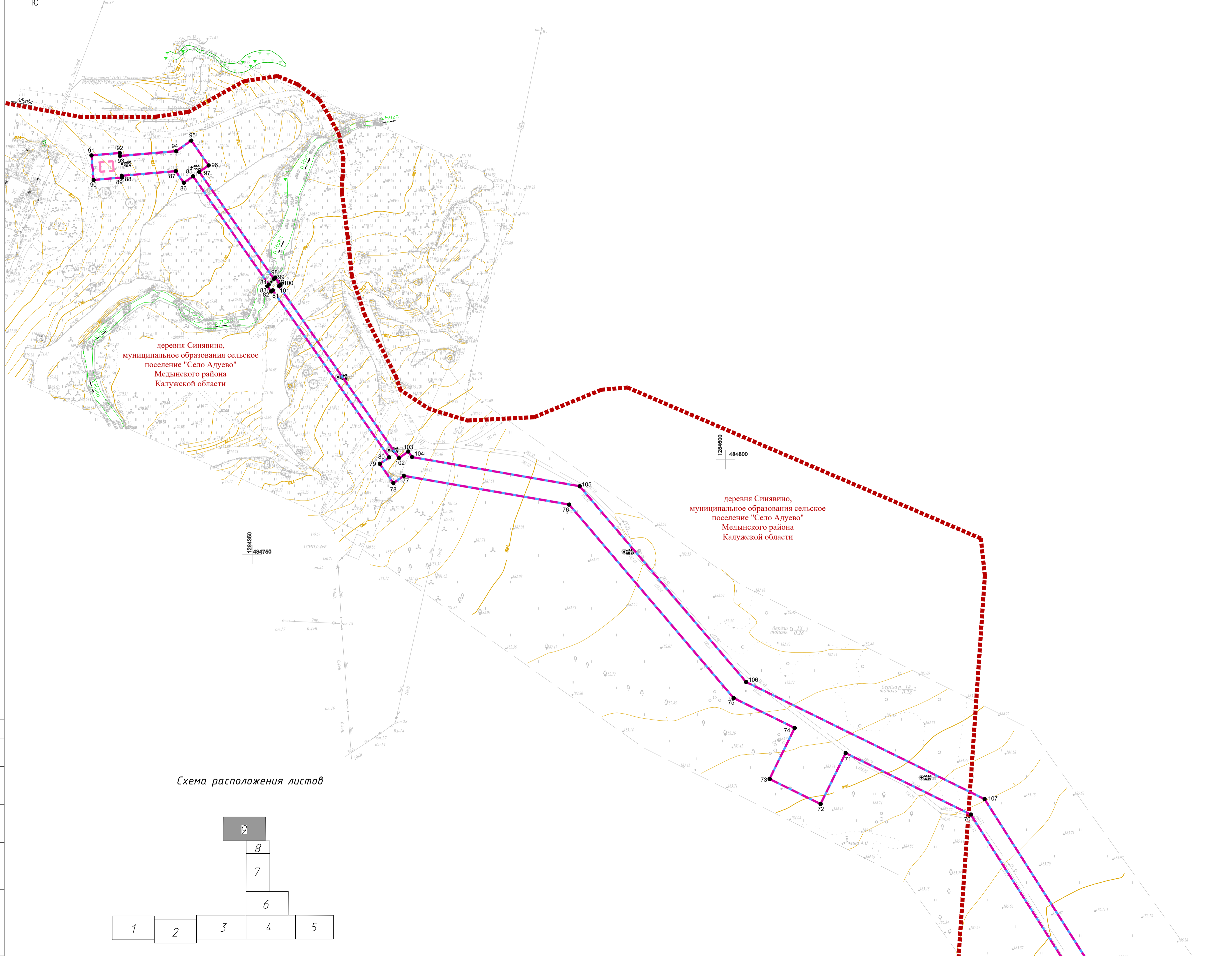
- 1 - Система координат - МСК-40
- 2 - Существующие (ранее установленные в соответствии с законодательством Российской Федерации) красные линии отсутствуют в границах территории, в отношении которой осуществляется подготовка проекта планировки.
- 3 - Установление красных линий для линейного объекта - газопровода не предусмотрено действующим градостроительным законодательством
- 4 - Отмена существующих красных линий не предусмотрена
- 5 - Неотъемлемой частью чертежа является приложение - Ведомость координат конечных, поворотных точек границ зоны размещения линейного объекта (Том 1, Раздел 1, Таблица 3.1)

2533.046.П.0/0.002-ДПТ-1-1					
«Газопровод межпоселковый к дер. Марютино, дер. Синяино Медынского района Калужской области»					
Изм.	Кол. уч.	Лист № док.	Подп.	Дата	Раздел 1. Проект планировки территории. Графическая часть
Разработал	Шубина			06.23	
Проверил	Иванов			06.23	Стадия
					П
					Лист
					8
					Листов
					9
Чертеж красных линий. Чертеж границ зон планируемого размещения линейного объекта. Масштаб 1:1000					
ООО "ЭкспертГаз" Санкт-Петербург					

Согласовано  
 Взам. инв. №  
 Подп. и дата  
 Инв. № подл.



1284300  
485050



**Условные обозначения**

- границы зоны планируемого размещения линейного объекта (планируемый элемент планировочной структуры)
- границы зоны планируемого размещения объекта капитального строительства, проектируемых в составе линейных объектов
- граница территории, в отношении которой осуществляется подготовка проекта планировки
- границы населенных пунктов
- 10 - номера характерных точек границ зон планируемого размещения линейных объектов, в том числе точек начала и окончания, точек изменения описания границ таких зон
- существующие элементы планировочной структуры, занятые линейными объектами, улично-дорожная сеть

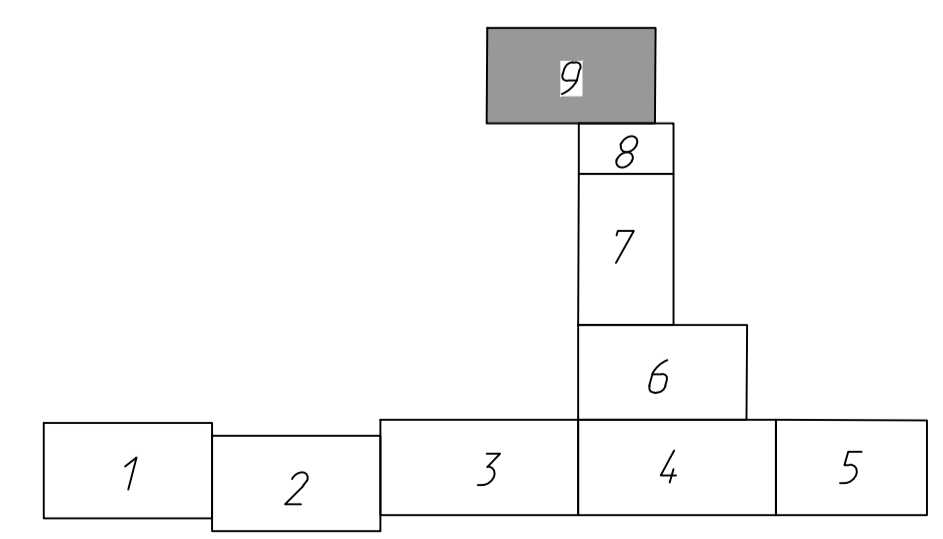
**Существующие инженерные сети**

- линии связи
- линии электропередач
- газопроводы

**Примечание:**

- 1 - Система координат - МСК-40
- 2 - Существующие (ранее установленные в соответствии с законодательством Российской Федерации) красные линии отсутствуют в границах территории, в отношении которой осуществляется подготовка проекта планировки.
- 3 - Установление красных линий для линейного объекта - газопровода не предусмотрено действующим градостроительным законодательством
- 4 - Отмена существующих красных линий не предусмотрена
- 5 - Неотъемлемой частью чертежа является приложение - Ведомость координат концов, поворотных точек границ зоны размещения линейного объекта (Том 1, Раздел 1, Таблица 3.1)

Схема расположения листов



Линия совмещения листов Лист 9 Лист 8

					2533.046.П.0/0.002-ДПТ-1-1					
					«Газопровод межпоселковый к дер. Марьино, дер. Синяино Медынского района Калужской области»					
Изм.	Кол. уч.	Лист №	Век.	Подп.	Дата	Раздел 1. Проект планировки территории Графическая часть	Стдия	Лист	Листов	
Разработал	Шубина				06.23		П	9	9	
Проверил	Иванов				06.23					
					Чертеж красных линий. Чертеж границ зон планируемого размещения линейного объекта. Масштаб 1:1000			ООО «ЭкспертГаз» Санкт-Петербург		





## Состав документации по планировке территории

Обозначение	Наименование	Примечание
<b>2533.046.П.0/0.0002-ДПТ-1</b>	<b>Том 1. Проект планировки территории. Основная часть</b>	<b>27</b>
2533.046.П.0/0.0002-ДПТ-1-1	Раздел 1. Проект планировки территории. Графическая часть	12
2533.046.П.0/0.0002-ДПТ-1-2	Раздел 2. Положение о размещении линейных объектов	15
<b>2533.046.П.0/0.0002-ДПТ-2</b>	<b>Том 2. Проект планировки территории. Материалы по обоснованию проекта планировки территории</b>	<b>108</b>
2533.046.П.0/0.0002-ДПТ-2-1	Раздел 3. Материалы по обоснованию проекта планировки территории. Графическая часть	41
2533.046.П.0/0.0002-ДПТ-2-2	Раздел 4. Материалы по обоснованию проекта планировки территории. Пояснительная записка	67
<b>2533.046.П.0/0.0002-ДПТ-3</b>	<b>Том 3. Проект межевания территории. Основная часть</b>	<b>41</b>
2533.046.П.0/0.0002-ДПТ-3-1	Раздел 1. Проект межевания территории. Графическая часть	12
2533.046.П.0/0.0002-ДПТ-3-2	Раздел 2. Проект межевания территории. Текстовая часть	29
<b>2533.046.П.0/0.0002-ДПТ-4</b>	<b>Том 4. Проект межевания территории. Материалы по обоснованию проекта межевания территории</b>	<b>16</b>
2533.046.П.0/0.0002-ДПТ-4-1	Раздел 3. Материалы по обоснованию проекта межевания территории. Графическая часть	12
2533.046.П.0/0.0002-ДПТ-4-2	Раздел 4. Материалы по обоснованию проекта межевания территории. Пояснительная записка	4

Согласовано

Взам. инв. №

Подп. и дата

Инв. № подл.

2533.046.П.0/0.0002-ДПТ-1-2						
Изм.	Кол.уч.	Лист	№ док	Подпись	Дата	
Разраб.		Шубина			06.23	
Пров.		Иванов			06.23	
Состав документации по планировке территории				Стадия	Лист	Листов
				П	1	1



**1. Наименование, основные характеристики (категория, протяженность, проектная мощность, пропускная способность, грузонапряженность, интенсивность движения) и назначение планируемых для размещения линейных объектов, а также линейных объектов, подлежащих реконструкции в связи с изменением их местоположения**

Основание для подготовки документации по планировке территории с целью размещения линейного объекта «Газопровод межпоселковый к дер. Марютино, дер. Синявино Медынского района Калужской области»:

- программа газификации регионов Российской Федерации, утвержденная Председателем Правления ПАО «Газпром» А.Б.Миллером и Губернатором Калужской области Шапшой В.В.;

- соглашение о взаимном сотрудничестве и Договоры по газификации между Правительством Калужской области и ПАО «Газпром», предусматривающие осуществление программы газификации в регионе;

- концепция участия ПАО «Газпром» в газификации регионов РФ, утвержденная постановлением Правления ПАО «Газпром» от 30.11.2009 №57;

- утвержденная Программа развития газификации и газоснабжения Калужской области на период с 2021 по 2025 гг.;

- схема территориального планирования Калужской области, утвержденная постановлением Правительства Калужской области от 10.03.2009 № 65 (в редакции, утвержденной Постановлением Калужской области от 22.09.2020 №735;

- схема территориального планирования Медынского района, утвержденная Решением Районного Совета от 17.12.2009 № 395 (в редакции, утвержденной Решением Районного Совета от 19.07.2018 № 206;

- генеральный план МО СП «Село Адуево» Медынского района Калужской области, утвержденный Решением Сельской Думы от 17.11.2022 № 65;

- правила землепользования и застройки МО СП «Село Адуево» Медынского района, утвержденные Решением Сельской Думы от 30.03.2018 № 93.

В соответствии с постановлением Правительства РФ от 02.04.2022 г. № 575 «Об особенностях подготовки, согласования, утверждения, продления сроков действия документации по планировке территории, градостроительных планов земельных участков, выдачи разрешений на строительство объектов капитального строительства, разрешений на ввод в эксплуатацию» принятие решения о подготовке документации по планировке территории не требуется.

Также были учтены требования, указания и рекомендации следующих нормативных правовых и нормативно-технических документов:

-Градостроительный кодекс Российской Федерации от 29.12.2004г. № 190-ФЗ (действующая редакция);

-Земельный кодекс Российской Федерации от 25.10.2001г. № 136-ФЗ (действующая редакция);

-Водный кодекс Российской Федерации» от 03.06.2006г. № 74-ФЗ (действующая редакция);

-Лесной кодекс Российской Федерации» от 04.12.2006г. № 200-ФЗ (действующая редакция);

-Федеральный закон «Об охране окружающей среды» от 10.01.2002г. № 7-ФЗ;

-Федеральный закон «Об особо охраняемых природных территориях» от 14.03.1995 № 33-ФЗ;

-Федеральный закон «Об объектах культурного наследия (памятниках истории и культуры) народов Российской Федерации от 25.06.2002г. № 73-ФЗ;

-Федеральный закон «О защите населения и территорий от чрезвычайных ситуаций природного и техногенного характера» от 21.12.1994г. № 68-ФЗ;

-Федеральный закон от 13.07.2015г. № 218-ФЗ «О государственной регистрации

Взам. инв.№	
Подп. и дата	
Инв. № подл.	

											Лист
											2
Изм.	Кол.уч.	Лист	№ док	Подпись	Дата	2533.046.П.0/0.0002-ДПТ-1-2					

недвижимости»;

-Постановление Правительства Российской Федерации от 12.05.2017г. № 564 «Об утверждении Положения о составе и содержании документации по планировке территории, предусматривающей размещение одного или нескольких линейных объектов»;

-Приказ Федеральной службы государственной регистрации, кадастра и картографии от 10 ноября 2020г. № П/0412 «Об утверждении классификатора видов разрешенного использования земельных участков»;

-СП 42.13330.2016 «Градостроительство. Планировка и застройка городских и сельских поселений» Актуализированная редакция СНиП 2.07.01-89\*;

-СП 47.13330.2016 «Инженерные изыскания для строительства. Основные положения»;

-Закон Калужской области от 04.10.2004 № 344-ОЗ «О градостроительной деятельности в Калужской области»;

-Приказ Управления архитектуры и градостроительства Калужской области от 17.07.2015г. № 59 «Об утверждении региональных нормативов градостроительного проектирования Калужской области»;

-иные действующие нормативно-правовые акты, технические регламенты, санитарные нормы и правила, строительные нормы и правила.

Размещение данного линейного объекта предусмотрено в проекте внесения изменений в Схему территориального планирования Калужской области.

Проектом планировки территории не предусмотрено размещение линейных объектов, подлежащих реконструкции в связи с изменением их местоположения.

Настоящим проектом планировки территории предусматривается:

– размещение полиэтиленового газопровода высокого давления 2- категории (PN≤0,6 МПа), из полиэтиленовых труб;

– обвязка ГРПШ с использованием стальных электросварных прямошовных труб по ГОСТ 10704-91, подземно с «усиленной изоляцией», надземно с антикоррозийным покрытием;

- установка газорегуляторных пунктов полной заводской готовности шкафного типа, предназначенных для снижения и регулирования давления газа в газораспределительных сетях дер. Марютино и дер. Синявино Медынского района Калужской области.

Общая протяженность планируемого линейного объекта составляет ориентировочно 7649,6 м.

Транспортируемая среда - природный газ по ГОСТ 5542-2014.

Общий установленный объем транспортируемого природного газа составляет 132,3 м3/час.

Согласно ФЗ-116 «О промышленной безопасности опасных производственных объектов», Приложение 2 проектируемая сеть газораспределения относится к опасным производственным объектам III класса опасности для опасных производственных объектов, предназначенных для транспортировки природного газа под давлением свыше 0,005 МПа до 1,2 МПа включительно.

Взам. инв.№	Подп. и дата	Инв. № подл.								Лист
			Изм.	Кол.уч.	Лист	№ док	Подпись	Дата	2533.046.П.0/0.0002-ДПТ-1-2	

**2. Перечень субъектов Российской Федерации, перечень муниципальных районов, городских округов в составе субъектов Российской Федерации, перечень поселений, населенных пунктов, внутригородских территорий городов федерального значения, на территориях которых устанавливаются зоны планируемого размещения линейных объектов**

Зона планируемого размещения линейных объектов располагается на территории муниципального образования сельское поселение «Село Адуево» Медынского района Калужской области, частично заходит в границы населенных пунктов д. Марютино и д. Синявино.

Границы городов федерального значения планируемым линейным объектом не пересекаются.

**3. Перечень координат характерных точек границ зон планируемого размещения линейных объектов**

Таблица 3.1

Система координат МСК-40

Обозначение характерных точек границы	Координаты, м	
	X	Y
1	2	3
1	482 488,77	1 282 162,69
2	482 484,93	1 282 170,64
3	482 472,52	1 282 166,31
4	482 434,12	1 282 147,13
5	482 415,30	1 282 184,82
6	482 408,67	1 282 193,42
7	482 409,86	1 282 194,34
8	482 346,55	1 282 276,42
9	482 190,47	1 282 809,23
10	482 189,26	1 282 809,07
11	482 189,60	1 282 812,19
12	482 175,55	1 282 860,17
13	482 181,63	1 282 921,20
14	482 185,11	1 282 920,85
15	482 186,72	1 282 936,77
16	482 180,73	1 282 937,38
17	482 184,16	1 282 971,81
18	482 185,17	1 282 971,78
19	482 185,48	1 282 974,91
20	482 184,48	1 282 975,00
21	482 194,67	1 283 077,22
22	482 200,64	1 283 076,62
23	482 202,22	1 283 092,54
24	482 198,74	1 283 092,89
25	482 204,42	1 283 149,85
26	482 366,24	1 283 198,59

Инв. № подл.	Подп. и дата	Взам. инв. №

Изм.	Кол.уч.	Лист	№ док	Подпись	Дата	2533.046.П.0/0.0002-ДПТ-1-2	Лист
							4

Обозначение характерных точек границы	Координаты, м	
	X	Y
1	2	3
27	482 496,97	1 283 478,77
28	482 487,23	1 283 619,62
29	482 457,39	1 283 988,44
30	482 421,89	1 284 447,16
31	482 408,62	1 284 556,41
32	482 385,20	1 284 785,03
33	482 378,82	1 284 944,67
34	482 379,07	1 285 094,59
35	482 378,16	1 285 303,51
36	482 379,23	1 285 303,52
37	482 379,23	1 285 309,52
38	482 395,62	1 285 309,76
39	482 395,78	1 285 303,76
40	482 408,03	1 285 303,94
41	482 408,00	1 285 305,94
42	482 989,63	1 285 314,46
43	483 045,00	1 285 191,91
44	483 022,29	1 284 943,59
45	483 135,83	1 284 837,32
46	483 247,54	1 284 767,39
47	483 405,19	1 284 741,60
48	483 623,06	1 284 818,56
49	483 730,42	1 284 838,30
50	484 009,28	1 284 855,05
51	484 240,37	1 284 848,55
52	484 305,00	1 284 834,45
53	484 304,58	1 284 832,57
54	484 320,19	1 284 829,08
55	484 321,51	1 284 834,94
56	484 372,58	1 284 823,79
57	484 372,36	1 284 822,81
58	484 378,41	1 284 821,50
59	484 378,62	1 284 822,47
60	484 394,62	1 284 818,98
61	484 394,41	1 284 818,00
62	484 403,26	1 284 816,07
63	484 403,47	1 284 817,05
64	484 414,77	1 284 814,58
65	484 413,48	1 284 808,81
66	484 420,06	1 284 807,33
67	484 429,09	1 284 805,31
68	484 429,53	1 284 807,27

Инв. № подл.	Подп. и дата	Взам. инв. №

Изм.	Кол.уч.	Лист	№ док	Подпись	Дата

2533.046.П.0/0.0002-ДПТ-1-2

Лист

5

Обозначение характерных точек границы	Координаты, м	
	X	Y
1	2	3
69	484 522,11	1 284 787,06
70	484 612,60	1 284 729,51
71	484 645,07	1 284 663,41
72	484 618,15	1 284 650,18
73	484 631,38	1 284 623,26
74	484 658,30	1 284 636,49
75	484 674,14	1 284 604,25
76	484 776,30	1 284 517,42
77	484 791,48	1 284 430,13
78	484 787,60	1 284 424,57
79	484 797,82	1 284 417,44
80	484 801,24	1 284 422,37
81	484 889,44	1 284 360,84
82	484 888,87	1 284 360,02
83	484 891,74	1 284 358,01
84	484 892,49	1 284 358,71
85	484 949,69	1 284 318,80
86	484 946,26	1 284 313,88
87	484 952,39	1 284 309,60
88	484 949,95	1 284 281,11
89	484 949,03	1 284 281,19
90	484 947,75	1 284 266,24
91	484 960,70	1 284 265,13
92	484 961,99	1 284 280,08
93	484 960,41	1 284 280,21
94	484 962,95	1 284 309,84
95	484 968,54	1 284 317,85
96	484 955,42	1 284 327,00
97	484 951,98	1 284 322,08
98	484 895,46	1 284 361,51
99	484 896,20	1 284 362,22
100	484 892,30	1 284 364,94
101	484 891,73	1 284 364,12
102	484 800,86	1 284 427,51
103	484 804,30	1 284 432,44
104	484 801,39	1 284 434,46
105	484 786,00	1 284 522,96
106	484 682,60	1 284 610,83
107	484 620,73	1 284 736,79
108	484 526,17	1 284 796,92
109	484 431,82	1 284 817,51
110	484 432,59	1 284 820,92

Инв. № подл.	Подп. и дата	Взам. инв. №

Изм.	Кол.уч.	Лист	№ док	Подпись	Дата

2533.046.П.0/0.0002-ДПТ-1-2

Лист

6

Обозначение характерных точек границы	Координаты, м	
	X	Y
1	2	3
111	484 416,97	1 284 824,42
112	484 415,64	1 284 818,49
113	484 404,24	1 284 820,97
114	484 404,46	1 284 821,95
115	484 395,69	1 284 823,86
116	484 395,47	1 284 822,89
117	484 379,47	1 284 826,38
118	484 379,69	1 284 827,36
119	484 373,64	1 284 828,68
120	484 373,43	1 284 827,71
121	484 322,39	1 284 838,87
122	484 323,69	1 284 844,69
123	484 308,08	1 284 848,19
124	484 307,29	1 284 844,69
125	484 241,64	1 284 859,02
126	484 009,12	1 284 865,56
127	483 729,15	1 284 848,75
128	483 620,34	1 284 828,74
129	483 404,23	1 284 752,40
130	483 251,32	1 284 777,41
131	483 142,26	1 284 845,68
132	483 033,22	1 284 947,75
133	483 055,71	1 285 193,71
134	482 996,37	1 285 325,06
135	482 407,84	1 285 316,44
136	482 407,79	1 285 319,94
137	482 395,58	1 285 319,76
138	482 395,58	1 285 313,76
139	482 379,22	1 285 313,52
140	482 379,22	1 285 319,52
141	482 377,93	1 285 319,50
142	482 377,42	1 285 354,57
143	482 382,76	1 285 659,43
144	482 386,65	1 285 819,38
145	482 390,05	1 285 987,04
146	482 375,76	1 286 036,38
147	482 281,46	1 286 179,30
148	482 267,64	1 286 188,14
149	482 263,74	1 286 192,50
150	482 265,86	1 286 193,98
151	482 261,17	1 286 200,99
152	482 268,97	1 286 205,18

Инв. № подл.	Подп. и дата	Взам. инв. №

Изм.	Кол.уч.	Лист	№ док	Подпись	Дата

2533.046.П.0/0.0002-ДПТ-1-2



Обозначение характерных точек границы	Координаты, м	
	X	Y
1	2	3
153	482 271,04	1 286 207,35
154	482 258,97	1 286 225,18
155	482 252,14	1 286 235,80
156	482 249,44	1 286 234,49
157	482 250,33	1 286 231,73
158	482 250,62	1 286 228,79
159	482 250,24	1 286 225,86
160	482 249,21	1 286 223,10
161	482 247,60	1 286 220,63
162	482 245,42	1 286 218,53
163	482 236,96	1 286 212,90
164	482 248,01	1 286 195,98
165	482 254,82	1 286 186,28
166	482 258,30	1 286 181,82
167	482 273,93	1 286 171,65
168	482 366,12	1 286 031,93
169	482 379,52	1 285 985,66
170	482 376,15	1 285 819,61
171	482 372,26	1 285 659,65
172	482 366,92	1 285 354,58
173	482 367,55	1 285 311,35
174	482 367,65	1 285 304,52
175	482 368,57	1 285 094,57
176	482 368,37	1 284 974,47
177	482 338,37	1 284 974,52
178	482 338,32	1 284 944,52
179	482 368,32	1 284 944,47
180	482 374,72	1 284 784,28
181	482 398,18	1 284 555,24
182	482 411,44	1 284 446,12
183	482 446,92	1 283 987,61
184	482 476,76	1 283 618,84
185	482 486,31	1 283 480,75
186	482 391,04	1 283 276,58
187	482 391,17	1 283 275,36
188	482 390,44	1 283 275,28
189	482 358,71	1 283 207,29
190	482 194,67	1 283 157,88
191	482 188,29	1 283 093,93
192	482 186,30	1 283 094,13
193	482 184,72	1 283 078,21
194	482 190,70	1 283 077,61

Инв. № подл.	Подп. и дата	Взам. инв. №

Изм.	Кол.уч.	Лист	№ док	Подпись	Дата

2533.046.П.0/0.0002-ДПТ-1-2

Лист

8

Обозначение характерных точек границы	Координаты, м	
	X	Y
1	2	3
195	482 180,56	1 282 975,97
196	482 179,56	1 282 976,07
197	482 179,19	1 282 972,31
198	482 180,19	1 282 972,21
199	482 176,75	1 282 937,78
200	482 170,81	1 282 938,39
201	482 169,19	1 282 922,47
202	482 171,19	1 282 922,27
203	482 164,90	1 282 859,18
204	482 337,03	1 282 271,57
205	482 401,54	1 282 187,92
206	482 400,35	1 282 187,01
207	482 406,36	1 282 179,22
208	482 429,42	1 282 133,05
1	482 488,77	1 282 162,69

**4. Перечень координат характерных точек границ зон планируемого размещения линейных объектов, подлежащих реконструкции в связи с изменением их местоположения**

Документацией по планировке территории не предусмотрено размещение линейных объектов, подлежащих реконструкции в связи с изменением их местоположения.

**5. Предельные параметры разрешенного строительства, реконструкции объектов капитального строительства, входящих в состав линейных объектов в границах зон их планируемого размещения**

В соответствии с ч. 4.3 ст. 36 Градостроительного Кодекса Российской Федерации, действие градостроительных регламентов не распространяется на земельные участки, предназначенные для размещения линейных объектов и (или) занятые линейными объектами.

Предельное количество этажей и (или) предельная высота объектов капитального строительства, входящих в состав линейных объектов, в границах каждой зоны планируемого размещения таких объектов:

Не устанавливается.

Максимальный процент застройки каждой зоны планируемого размещения объекта капитального строительства, входящих в состав линейных объектов, определяемый как отношение площади зоны планируемого размещения объекта капитального строительства, входящего в состав линейного объекта, которая может быть застроена, ко всей площади этой зоны:

Не устанавливается.

Минимальные отступы от границ земельных участков в целях определения мест допустимого размещения объектов капитального строительства, которые входят в состав линейных объектов и за пределами которых запрещено строительство таких объектов, в границах каждой зоны планируемого размещения объектов капитального строительства, входящих в состав линейных объектов:

Не устанавливаются.

Взам. инв.№	Подп. и дата	Инв. № подл.							Лист
			2533.046.П.0/0.0002-ДПТ-1-2						9
Изм.	Кол.уч.	Лист	№ док	Подпись	Дата				

Требования к архитектурным решениям объектов капитального строительства, входящих в состав линейных объектов, в границах каждой зоны планируемого размещения таких объектов, расположенной в границах территории исторического поселения федерального или регионального значения, с указанием: требований к цветовому решению внешнего облика таких объектов; требований к строительным материалам, определяющим внешний облик таких объектов; требований к объемно-пространственным, архитектурно-стилистическим и иным характеристикам таких объектов, влияющим на их внешний облик и (или) на композицию, а также на силуэт застройки исторического поселения:

Не устанавливаются.

**6. Информация о необходимости осуществления мероприятий по защите сохраняемых объектов капитального строительства (здание, строение, сооружение, объекты, строительство которых не завершено), существующих и строящихся на момент подготовки проекта планировки территории, а также объектов капитального строительства, планируемых к строительству в соответствии с ранее утвержденной документацией по планировке территории, от возможного негативного воздействия в связи с размещением линейных объектов**

Планируемый линейный объект пересекает существующую автомобильную дорогу V категории «д. Адуево-д. Маруютино» в Медынском районе Калужской области.

При пересечении с автомобильными дорогами необходимо предусмотреть следующие мероприятия по защите сохраняемого объекта капитального строительства:

-пересечение необходимо выполнить закрытым способом, методом ГНБ, без разрушения проезжей части, откосов, кюветов, и без нарушения непрерывности и безопасности движения;

- в месте пересечения газопровод проложить в защитном кожухе;

- концы футляра вывести на расстояние не менее 5,0 м от подошвы насыпи автодороги, в обе стороны;

- рабочий и приемный котлован, расположить на расстоянии не менее чем 5,0 м от подошвы насыпи а/дороги;

-глубина прокладки газопровода предусмотреть на глубине не менее 1,5 м от подошвы насыпи а/д до верха защитного футляра.

В границах придорожных полос автомобильной дороги IV категории А-130 «Москва-Малоярославец-Рославль» - Алдуево газопровод необходимо разместить на расстоянии не менее 38,1 от подошвы насыпи, за пределами полосы отвода автодороги.

Планируемый газопровод пересекает надземные линии электропередач 10 кВ.

При пересечении и параллельном следовании газопровода с линиями ВЛ необходимо выполнить требования ПУЭ. Расстояния от опор ВЛ 10 кВ– 5 м, в соответствии с ПУЭ, п. 2.5.288.

**7. Информация о необходимости осуществления мероприятий по сохранению объектов культурного наследия от возможного негативного воздействия в связи с размещением линейных объектов**

На основании письма Управления по охране объектов культурного наследия Калужской области от 15.11.2022 № 10/2663-22 границы зоны планируемого размещения линейного объекта попадают в границы выявленного объекта культурного(археологического) наследия – «Синявино.Селище, XIV-XVII вв.».

Взам. инв.№	
Подп. и дата	
Инв. № подл.	

Изм.	Кол.уч.	Лист	№ док	Подпись	Дата

2533.046.П.0/0.0002-ДПТ-1-2				
Лист				
10				

Учитывая изложенное, в связи с размещением линейного объекта, Заказчик работ в соответствии со ст. 36, 45.1 Федерального закона от 25.06.2002 № 73-ФЗ «Об объектах культурного наследия(памятниках истории и культуры) народов Российской Федерации» обязан:

- разработать в составе проектной документации раздел об обеспечении сохранности выявленного объекта культурного наследия или о проведении спасательных археологических полевых работ или проект обеспечения сохранности выявленного объекта культурного наследия либо план проведения спасательных археологических полевых работ, включающих оценку воздействия проводимых работ на указанный объект культурного наследия (далее – документация или раздел документации, обосновывающий меры по обеспечению сохранности выявленного объекта культурного наследия (археологического) наследия); получить по документации или разделу документации, обосновывающей меры по обеспечению сохранности выявленного объекта культурного наследия, заключение государственной историко-культурной экспертизы и представить его совместно с указанной документацией в Управление на согласование; - обеспечить реализацию согласованной Управлением документации, обосновывающей меры по обеспечению сохранности выявленного объекта культурного (археологического) наследия.

### **8. Информация о необходимости осуществления мероприятий по охране окружающей среды**

В соответствии с письмом министерства природных ресурсов и экологии Калужской области от 02.10.2021 №7236/1-21 планируемый линейный объект частично расположен в границах особо охраняемой природной территории регионального значения - памятник природы «Р. Нига с охранным ландшафтом на расстоянии 200 м в обе стороны от уреза воды» (далее ООПТ регионального значения).

Согласно режима ООПТ регионального значения, утвержденного приказом министерства природных ресурсов и экологии Калужской области от 20.08.2021 № 803-21, на территории ООПТ регионального значения запрещается всякая деятельность, влекущая за собой нарушение сохранности памятника природы, в том числе:

- нарушение почвенного покрова, производство земляных работ, за исключением проведения мероприятий по сохранению и восстановлению памятника природы;
- проведение геологоразведочных работ, поиск и добыча полезных ископаемых;
- деятельность, влекущая за собой изменение гидрологического режима;
- загрязнение и засорение поверхностных и подземных вод, сброс сточных вод;
- применение удобрений и ядохимикатов;
- рубка древесной и кустарниковой растительности, нарушение растительного покрова, за исключением проведения научных исследований и проведения мероприятий по сохранению и восстановлению памятника природы;
- уничтожение редких и находящихся под угрозой исчезновения объектов растительного и животного мира, занесенных в Международную Красную книгу, Красную книгу Российской Федерации и (или) Красную книгу Калужской области, а также действия, которые могут привести к гибели, снижению численности, сокращению ареала распространения или нарушению среды их обитания (произрастания);
- сброс отходов производства и потребления вне специально отведенных для этого мест, складирование, размещение, захоронение всех видов отходов, материалов, грунтов, снега;
- разведение костров, сжигание сухих листьев и травы;

Взам. инв.№	Подп. и дата	Инв. № подл.							Лист
			2533.046.П.0/0.0002-ДПТ-1-2						
Изм.	Кол.уч.	Лист	№ док	Подпись	Дата				

- повреждение ограждений, информационных знаков, стендов, указателей и других объектов инфраструктуры памятника природы.

Таким образом, в проектной документации, разрабатываемой на данный линейный объект, необходимо предусмотреть мероприятия по сохранению ООПТ регионального значения, а также предусмотреть проведение работ по прокладке газопровода с учетом требований режима ООПТ регионального значения.

Для предотвращения негативных изменений и снижения неблагоприятного воздействия планируемого линейного объекта на окружающую природную среду и сохранения сложившейся экологической ситуации необходимо:

- рационально использовать природные объекты, соблюдать нормы и правила природоохранного законодательства;

- строго соблюдать технологию строительства и производственного процесса;

- не допускать нарушения прав других природопользователей, а также нанесения вреда здоровью людей, окружающей природной среде.

- не допускать ухудшения качества среды обитания объектов животного и растительного мира, а также нанесения ущерба хозяйственным и иным объектам;

- содержать в исправном состоянии оборудование;

- вести оперативный контроль экологического состояния территории;

- своевременно осуществлять мероприятия по предупреждению и устранению аварийных и других чрезвычайных ситуаций, влияющих на состояние природной среды;

- информировать в установленном порядке соответствующие органы государственной власти об аварийных и других чрезвычайных ситуациях, влияющих на состояние природной сред.

При разработке проектной документации для строительства данного линейного объекта, а также при его строительстве, необходимо предусмотреть следующие мероприятия по охране окружающей среды:

- Мероприятия по охране атмосферного воздуха;

- Мероприятия по охране и рациональному использованию земельных ресурсов и почвенного покрова;

- Мероприятия по сбору, использованию, обезвреживанию, транспортированию и размещению отходов I-IV класса опасности;

- Мероприятия по охране объектов растительного и животного мира и среды их обитания;

- Мероприятия, обеспечивающие рациональное использование и охрану вод и водных биоресурсов.

Основные меры при дальнейшей эксплуатации линейного объекта должны быть направлены на обеспечение соблюдения требований технологических регламентов и предотвращению аварийных ситуаций, что позволит обеспечить экологическую безопасность природной среды и персонала.

При соблюдении требований нормативно-технической документации, технических решений и природоохранных мероприятий в связи с размещением линейного объекта возможного негативного воздействия на природную среду не ожидается.

### **9. Информация о необходимости осуществления мероприятий по защите территории от чрезвычайных ситуаций природного и техногенного характера, в том числе по обеспечению пожарной безопасности и гражданской обороне**

В соответствии с постановлением Правительства Российской Федерации от 16.08.2016 № 804дсп «Об утверждении Правил отнесения организаций к категориям по гражданской обороне в зависимости от роли в экономике государства или влияния на безопасность населения» и приказом МЧС России от 28.11.2016 № 632дсп «Об

Взам. инв.№	Подп. и дата	Инв. № подл.								Лист 12	
											2533.046.П.0/0.0002-ДПТ-1-2
			Изм.	Кол.уч.	Лист	№ док	Подпись	Дата			

утверждении показателей для отнесения организаций к категориям по гражданской обороне» (методические рекомендации по отнесению организаций к категориям по гражданской обороне от 11.11.2016 № 2-4-71-65-11дсп) планируемый газопровод, не отнесен к категории по гражданской обороне.

Согласно исходным данным и требованиям Главного управления МЧС России по Калужской области от 27.10.2021 № ИВ-136-9935, в состав разрабатываемой проектной документации необходимо включить раздел «ПМ ГОЧС». Данный раздел должен включать мероприятия по предупреждению и защите газопровода от чрезвычайных ситуаций природного и техногенного характера.

Инв. № подл.	Подп. и дата	Взам. инв. №							2533.046.П.0/0.0002-ДПТ-1-2	Лист
			Изм.	Кол.уч.	Лист	№ док	Подпись	Дата		13